

2022

VÝROČNÍ ZPRÁVA

OBSAH

3

ZPRÁVA PŘEDSTAVENSTVA O PODNIKATELSKÉ ČINNOSTI SPOLEČNOSTI A O STAVU JEJÍHO MAJETKU

6

ZPRÁVA O VZTAZÍCH MEZI PROPOJENÝMI OSOBAMI

28

ZPRÁVA DOZORČÍ RADY UNITED ENERGY, A.S., O VÝSLEDČÍCH KONTROLNÍ ČINNOSTI DOZORČÍ RADY V ROCE 2022

29

ÚČETNÍ ZÁVĚRKA PODLE ČESKÝCH ÚČETNÍCH STANDARDŮ

51

ZPRÁVA NEZÁVISLÉHO AUDITORA PRO AKCIONÁŘE SPOLEČNOSTI

Obchodní jméno	United Energy, a.s.
Sídlo společnosti	Most - Komořany, Teplárenská 2, PSČ 434 03
IČ	273 09 959
Telefon	+420 476 447 111

ZPRÁVA PŘEDSTAVENSTVA O PODNIKATELSKÉ ČINNOSTI SPOLEČNOSTI A O STAVU JEJÍHO MAJETKU

Veškeré uváděné údaje jsou zpracovány dle českých účetních standardů z důvodu zachování srovnatelnosti s údaji uváděnými v minulém i budoucím období. United Energy, a.s., nemá pobočku nebo jinou část obchodního závodu v zahraničí. Společnost dále nenabyla, ani nevlastní, žádné vlastní akcie.

HOSPODÁŘSKÉ VÝSLEDKY UNITED ENERGY, A.S., VÝHLED NA DALŠÍ OBDOBÍ

Společnost United Energy, a.s., (dále „Společnost“ nebo „UE“) je dlouholetým výrobcem a prodejcem elektrické a tepelné energie. Dále prodává aditivovaný granulát pro stavební výrobu a suchý popílek vznikající z technologického procesu fluidního spalování uhlí.

Společnost vykázala za účetní období roku 2022 zisk ve výši 691,0 mil. Kč, přičemž dosáhla provozního výsledku hospodaření 712,7 mil. Kč.

Zisk Společnosti za rok 2022 bude schválen valnou hromadou a v průběhu roku 2023 dle návrhu představenstva Společnosti rozdělen.

Společnost očekává, že v příštím roce i v následujících letech budou výsledky jejího hospodaření výrazně ovlivňovány zejména vývojem klimatických podmínek, situací na trhu s palivy a elektrickou energií a dále státními zásahy v oblasti regulace cen tepla. Provozní výnosy Společnosti budou i nadále zásadně ovlivňovány vývojem na trhu s povolenkami na emise skleníkových plynů. V oblasti provozních nákladů bude Společnost pokračovat v již dříve nastoupeném trendu jejich optimalizace, stejně tak ve zvyšování efektivity všech činností s cílem maximalizovat hodnotu Společnosti.

OBCHOD S TEPEM, ELEKTRICKOU ENERGIÍ A DOPROVODNÝMI PRODUKTY

Hlavními výrobními a obchodními produkty společnosti United Energy, a.s., jsou tepelná a elektrická energie. Při jejich výrobě vzniká, jako vedlejší produkt technologického procesu fluidního spalování uhlí, aditivovaný granulát využívající se zejména ve stavební výrobě.

Společnost v roce 2022 zásobovala tepelnou energií města Most a Litvínov prostřednictvím distribuční společnosti Severočeská teplárenská, a.s.

Hlavním odběratelem elektrické energie je společnost EP ENERGY TRADING, a.s.

V roce 2022 prodala Společnost 1 528 TJ tepelné energie. Prodej tepelné energie byl zásadně ovlivněn příhodnými klimatickými podmínkami ve srovnání s minulým obdobím, zejména v první polovině roku, v lednu a únoru. Ve druhé polovině roku se na odběrech tepla začala negativně projevovat úsporná opatření odběratelů, způsobená nejistotou situace na energetickém trhu a zejména z obav drahých cen energií.

Prodej elektrické energie byl po celý rok 2022 realizován se společností EP ENERGY TRADING, a.s., v dodaném objemu 899 GWh, z čehož společnost UE, a.s., přímo vyrobila celkem 760 GWh elektrické energie.

Na území, které je dosažitelné z hlediska optimálních dopravních nákladů, se daří uplatňovat vedlejší energetické produkty, aditivovaný granulát a suché popeloviny, pro stavební výrobu. Materiály jsou vhodné zejména pro výstavbu a rekonstrukce silnic, zemních těles, zásypy hlubinných důlních děl a modelování terénu. V roce 2022 činila celková produkce 355 tis. tun aditivovaného granulátu a suchých popelovin.

HLAVNÍ PROVOZNÍ ČINNOSTI

V roce 2022 Společnost pokračovala v dalším úsilí postupného snižování energetických ztrát a zvyšování spolehlivosti ve svých technologických zařízeních. Dále Společnost plní nové limity emisních látek (dle BAT) a také provozuje kotel K6 spalující pouze biomasu.

Všechny plánované opravy a rekonstrukce technologického zařízení Společnost prováděla v souladu se zákonem. Pozornost soustředila na pravidelnou péči o provozované zařízení, jeho kontrolu a diagnostiku stavu s predikcí očekávané životnosti zařízení. Dále Společnost kladla důraz na posouzení či případnou optimalizaci způsobu provozování zařízení.

V oblasti kombinované výroby a prodeje elektrické a tepelné energie se Společnost v souladu se strategickými cíli zaměřila na provozní optimalizace hlavních výrobních technologií a dále pak na zvyšování účinnosti provozu zdroje.

Ve výrobě elektrické energie Společnost v průběhu celého roku intenzivně nabízela a poskytovala podpůrné služby pro ČEPS FCP a mFRP15.

V údržbě se Společnost zaměřila na snížení poruchovosti a zvýšení bezpečnosti zdroje. Společnost realizovala zejména: Běžnou opravu kotle K8, průběžné opravy vyzdívek provozovaných kotlů, běžné opravy turbosoustrojí TG4 a TG5, výměnu části elektrických ochranných v rozvodně 110kV.

INVESTIČNÍ ČINNOST

V roce 2022 Společnost pokračovala v zaměření na rozvojové plány v oblasti diverzifikace druhů využitých paliv pro výrobu a produkci hlavních komodit (tepla a elektřiny) a přípravy postupného útlumu využívání uhlí. Pokračovaly práce na přípravě projektů dekarbonizace ve střednědobém a dlouhodobém horizontu. Bylo zahájeno veřejné výběrové řízení na plynové turbíny, výběrové řízení na soubor zařízení pro energetické využívání odpadů (ZEVO) a na novou parní turbínu TG7. V souvislosti s připravovanou dekarbonizací byla podána žádost o získání finanční podpory z evropských fondů a provedeny další kroky k maximálnímu zajištění diverzifikované palivové základny, zejm. zemní plyn a odpady.

V roce 2022 byl úspěšně dokončen a zprovozněn projekt rekonstrukce kotle K6 s cílem možnosti spalování 100% biomasy. Tímto byl proveden první krok v cestě k dekarbonizaci teplárny.

Společnost bude v roce 2023 pokračovat v investiční přípravě směřované k naplnění strategických cílů a projektů rozvoje cestou dekarbonizace výroby energií.

VÝZKUM A VÝVOJ

V roce 2022 pokračovala realizace projektu Vývoj nových či podstatně zdokonalených technologií, technologických komponent a technologických postupů v energetickém zdroji teplárny Komořany.

Ve spolupráci s výzkumnou organizací Materiálový a metalurgický výzkum Ostrava byla dokončena a vyhodnocena úloha zabývající se stanovením a zpřesněním zbytkové životnosti parovodů 8MPa a zefektivnění monitoringu jejího čerpání. Byl vypracován podrobný systém sledování a řízení životnosti parovodu 8MPa včetně popisu jednotlivých diagnostických metod a jejich hodnocení. Byly připraveny soubory pro zápis a vyhodnocení provedené diagnostiky napříč celým parovodním potrubím 8MPa.

Dále v rámci vývojové činnosti „Úprava technologických prvků a technologických uzlů nasazených ve zdroji“ bylo v roce 2022 započato řešení úlohy vhodného závěsu pro separátory popílku ve spalovací komoře kotlů. Úloha se zaměřuje zejména na nalezení vhodného materiálu závěsu a jeho konstrukce tak, aby nedocházelo k jeho deformaci vlivem agresivního prostředí a teplot ve spalovací komoře kotle.

OCHRANA ŽIVOTNÍHO PROSTŘEDÍ

Z pohledu integrovaného povolení proběhlo pár změn. V důsledku kolaudace a uvedení kotle K6 do řádného provozu byl s ohledem na změny v provozu tohoto zdroje aktualizován provozní řád. Společnost pokračovala v trendu snižování emisí ve všech průmyslových a energetických zařízeních.

Z pohledu produkce odpadů byl rok 2022 rokem snah o jejich snižování. Celková produkce za UE byla 70 t ostatních odpadů a 7 t nebezpečných z čehož skládkováno bylo pouze zhruba třetinové množství, zbytek byl předán k recyklaci (především papír a plasty) nebo k opětovnému využití (především kovové odpady).

Koncem roku 2022 byl zahájen proces certifikace biomasy, kterou Společnost používá jako zdroj paliva pro spalování a spoluspalování. Na základě platné evropské legislativy, která podmiňuje energetické využití tohoto paliva prokázáním jeho původu a tudíž jeho udržitelnosti, bylo nezbytné požádat jednu z akreditovaných společností o certifikaci – ověření udržitelnosti. V prosinci 2022 jsme prošli procesem přípravy na certifikaci.

V oblasti nakládání s chemickými látkami a chemickými přípravky nedošlo v průběhu roku 2022 k žádným nestandardním stavům. V průběhu roku proběhlo školení personálu v úseku výroby pro nakládání s chemickými látkami a chemickými směsmi.

V roce 2022 byly provedeny dohledové a certifikační zkoušky nad výrobky. V současné době má Společnost platné tyto certifikáty:

UE-KY-GD Aditivovaný granulát do výsypek povrchových dolů, pro násypy a zásypy
UE-KY-GS Aditivovaný granulát pro násypy a zásypy při stavbě pozemních komunikací
UE-KY-LB Popílek z látkových filtrů do pórobetonu
UE-KY-LS Popílek z látkových filtrů pro násypy a zásypy při stavbě pozemních komunikací
UE-KY-LD Popílek z látkových filtrů do výsypek povrchových dolů, pro násypy a zásypy

Dle evropské legislativy REACH byla prováděna kontrola kvality vedlejších energetických produktů.

OBLAST PERSONÁLNÍ A SOCIÁLNÍ

V roce 2022 zaměstnávala Společnost v průměrném počtu: 260 zaměstnanců, z toho 143 v dělnické kategorii, 113 v kategorii THP zaměstnanců a 4 na manažerských pozicích.

Mzdový vývoj ve Společnosti byl v souladu se záměry vedení Společnosti v oblasti řízení lidských zdrojů a se zásadami dohodnutými v kolektivní smlouvě.

V sociální oblasti pokračovala Společnost v zabezpečení programu sociálního rozvoje. Pro zaměstnance bylo významné zejména poskytování příspěvku na penzijní připojištění a poskytování příspěvku na závodní stravování. Zavedené osobní účty pracovníků poskytují prostor k výběru rekreačních pobytů, sportovních aktivit, dětských táborů, dále možnost zvyšovat komfortněji kvalitu zdraví dle vlastního uvážení zaměstnanců. Od počátku roku 2020, mohou zaměstnanci čerpat prostředky na tyto aktivity z Cafeterie.

Společnost dlouhodobě podporuje zaměstnance v oblasti zvyšování kvalifikace studiem na středních a vysokých školách. V roce 2022 studovali vysokou školu 3 zaměstnanci. Ve studiu budou dále pokračovat i v roce 2023.

Ke konci roku 2022 skončila dotace na vzdělávání zaměstnanců, kterou společnost mohla čerpat od roku 2019. Společnost bude dále v roce 2023 pokračovat ve vzdělávání a rozvoji svých zaměstnanců i bez dotace.

PODPORA REGIONU 2022

Nedílnou součástí společensky odpovědného chování UE je budování dobrých vztahů s veřejností, se zaměstnanci a jejich rodinami a zejména pak s komunitou v regionu svého působení, tedy s obyvateli, neziskovým sektorem, firmami a představiteli samosprávy regionu Mostecka a Litvínovska. UE usiluje o zlepšení kvality obyvatel rovněž v regionu Chomutovska, neboť v této oblasti žije velká část zaměstnanců Společnosti.

Pro tyto účely UE každoročně zpracovává Komunikační plán.

Prostřednictvím darů a sociálního sponzoringu Společnost poskytla ve prospěch regionu celkem 1 317 860 Kč. Značnou část z těchto filantropických aktivit UE tvoří podpora projektů měst Mostu a Litvínova. Každému z těchto partnerů poskytla UE v roce 2022 na základě dodatku k uzavřené Dohodě o spolupráci z roku 2006 částku ve výši 500 tis. Kč. Zbylé prostředky pak byly přiděleny na základě darovacích a sponzorských smluv neziskovým organizacím na základě jejich žádosti o podporu vlastních projektů v rámci programu Tepelná Pohoda.

Nejvíce podporovanou oblastí ze strany UE bylo v roce 2022 vzdělávání (51%), druhou příčku obsadila oblast sociální a zdravotní (20%), následovaná kulturou a volným časem (18%). Nezanedbatelná byla i prevence kriminality (8%).

Podvanácté zapojila UE do veřejně prospěšných aktivit své zaměstnance prostřednictvím firemního dobrovolnictví – Energického dne, kdy zaměstnanci pomohli zvelebit zahradu a vybudovat parkovací stání pro tři auta v Dětském domově ve Vysoké Peci na Chomutovsku. Pro seniory z Domova sociálních služeb v Litvinově – Janově uspořádala v loňském roce hned dvě akce. Ve spolupráci se ZUŠ F. L. Gasmanna a světoznámým houslistou Milanem Al-Ashhabem hudební recitál Zimní hudební pohazení a také výlet do vánočního Seiffenu. Dar v podobě zakoupení vstupenek na koncert skupiny MIG 21, který se uskutečnil v rámci projektu Hudba na vinicích, poskytla UE charitativní organizaci Diakonie pro pěstounské rodiny.

Zaměstnanci se též zapojili do materiální sbírky na pomoc Ukrajině a to ve spolupráci s organizací KORIDOR UA.

Veškeré další činnosti UE určené veřejnosti zastřešuje projekt s názvem Tepelná Pohoda (www.tepelnapohoda.cz). Webové stránky tohoto projektu podstoupily v roce 2021 celkové omlazení.

UDÁLOSTI NA UKRAJINĚ

Ve vazbě na probíhající vojenský konflikt na území Ukrajiny a související sankce namířené proti Ruské federaci Společnost provedla identifikaci rizik a přijala relevantní opatření, aby snížila dopady na své podnikání. Na základě dostupných informací a aktuálního vývoje Společnost celou situaci neustále analyzuje a vyhodnocuje její dopady.

Vedení Společnosti zvážilo potenciální dopady této situace na své aktivity a podnikání a dospělo k závěru, že nemají významný vliv na účetní závěrku za rok 2022 ani na předpoklad nepřetržitého trvání podniku v roce 2023. Nicméně nelze vyloučit, že v uvedené situaci dojde k dalšímu negativnímu vývoji, který následně může mít výrazný negativní vliv na Společnost, její podnikání, finanční podmínky, výsledky, peněžní toky a vyhlídky obecně.

NÁSLEDNÉ UDÁLOSTI

K datu sestavení výroční zprávy nejsou vedení Společnosti známy žádné významné následné události, které by měly dopad na výroční zprávu k 31. prosinci 2022.

ZPRÁVA O VZTAZÍCH MEZI PROPOJENÝMI OSOBAMI

zpracovaná ve smyslu ustanovení § 82 zákona č. 90/2012 Sb., o obchodních společnostech a družstvech (zákon o obchodních korporacích) představenstvem společnosti **United Energy, a.s.** (dále také jen „společnost“)

A. Struktura vztahů mezi společnostmi jako osobou ovládanou a jí ovládající osobou (osobami) a mezi společnostmi jako ovládanou osobou a osobami ovládanými stejnou ovládající osobou

Struktura vztahů je uvedena ve schématu struktury ovládacích vztahů, které je nedílnou součástí této Zprávy jako její Příloha 1.

B. Úloha společnosti jako ovládané osoby ve struktuře vztahů podle předchozího bodu

Úlohou společnosti je výkon podnikatelské činnosti podle předmětu podnikání zapsaného ve veřejném rejstříku, výkon další činnosti, k němuž má společnost oprávnění, a správa majetku společnosti.

C. Způsob a prostředky ovládnání

Ovládnání je realizováno cestou hlasování na valných hromadách, resp. výkonem působnosti valné hromady jediným akcionářem (společníkem).

D. Přehled jednání učiněných společnostmi v posledním účetním období, která byla učiněna na popud nebo v zájmu ovládající osoby nebo jí ovládaných osob, pokud se takovéto jednání týkalo majetku, který přesahuje 10 % vlastního kapitálu společnosti zjištěného podle poslední účetní závěrky

Přehled takových jednání je nedílnou součástí této Zprávy jako její Příloha 2.

E. Přehled vzájemných smluv mezi společnostmi a osobou ovládající nebo mezi osobami ovládanými

Přehled takových jednání je nedílnou součástí této Zprávy jako její Příloha 3.

F. Posouzení toho, zda vznikla společnosti jako ovládané osobě újma, a posouzení jejího vyrovnání

Společnosti jako ovládané osobě nevznikla újma a vyrovnání se tedy nevyžaduje.

G. Výhody a nevýhody plynoucí ze vztahů mezi společnostmi jako osobou ovládanou a jí ovládající osobou (osobami) a mezi společnostmi jako ovládanou osobou a osobami ovládanými stejnou ovládající osobou

Vztahy mezi společnostmi jako osobou ovládanou a jí ovládající osobou (osobami) a mezi společnostmi jako ovládanou osobou a osobami ovládanými stejnou ovládající osobou lze označit jako vzájemně výhodné a využívající vnitřních synergií silného a diverzifikovaného podnikatelského seskupení k prospěchu a zisku jeho členů. Z tohoto důvodu pro společnost převládají výhody začlenění do popsaného uskupení nad nevýhodami tohoto začlenění. Nebyla identifikována závažnější rizika plynoucí ze začlenění společnosti do struktury ovládacích vztahů popsanych v této zprávě.

V Mostě dne 31. března 2023

Ing. Milan Boháček
Místopředseda představenstva

Ing. Pavel Snášel
Člen představenstva

představenstvo společnosti

PŘÍLOHA 1

Struktura vztahů mezi společnostmi jako osobou ovládanou a jí ovládající osobou (osobami) a mezi společnostmi jako ovládanou osobou a osobami ovládanými stejnou ovládající osobou

	Spřízněnost od	Spřízněnost do
EP Investment S.à.r.l.	1.1.2022	31.12.2022
PERIGO a.s.	14.2.2022	31.12.2022
EP Investment II S.à.r.l.	1.1.2022	31.12.2022
Resource Industry Investment a.s. (Resource International Holding a.s.)	15.7.2022	31.12.2022
Resource Industry Investment Group a.s.	9.8.2022	31.12.2022
EP Corporate Group, a.s.	1.1.2022	31.12.2022
Ogen s.r.o.	1.1.2022	31.12.2022
Mirtheaven a.s.	1.1.2022	31.12.2022
EP HoldCo a.s.	1.1.2022	31.12.2022
EP BidCo a.s.	1.1.2022	31.12.2022
Supratuc2020, S.L.	1.1.2022	31.12.2022
CECOSA SUPERMERCADOS, S.L.U.	1.1.2022	31.12.2022
CAPRABO, S.A.U.	1.1.2022	31.12.2022
EC Investments a.s.	1.1.2022	31.12.2022
DIVR LABS s.r.o.	1.3.2022	31.12.2022
DIVR UK Limited	22.3.2022	31.12.2022
DIVR Sweden AB	9.3.2022	31.12.2022
MFresh Holding 1 s.r.o.	1.1.2022	31.12.2022
Košík.cz s.r.o.	1.1.2022	31.12.2022
Kolichka.bg Online Supermarket EOOD	1.1.2022	31.12.2022
Košík Holding a.s.	17.6.2022	31.12.2022
Košík.sk Online Supermarket s. r. o.	24.11.2022	31.12.2022
DoDo Group SE	1.1.2022	31.12.2022
DoDo Czech s.r.o.	1.1.2022	31.12.2022
DoDo Services s.r.o.	1.1.2022	31.12.2022
DoDo Services Slovakia s.r.o.	1.1.2022	31.12.2022
DODO POLSKA SPÓŁKA Z OGRANICZONĄ ODPOWIEDZIALNOŚCIĄ	1.1.2022	31.12.2022
DODO POLSKA LOGISTICS Sp. z o. o.	1.1.2022	31.12.2022
DoDo Hungary Kft.	1.1.2022	31.12.2022
ATOTO Market s.r.o.	1.1.2022	31.12.2022
DoDo BULGARIA Ltd.	1.1.2022	31.12.2022
DoDo Germany GmbH	1.1.2022	31.12.2022
DoDo Austria GmbH	1.1.2022	31.12.2022
DODO ROMANIA LASTMILE S.R.L.	19.5.2022	31.12.2022
Mall Group a.s.	1.1.2022	1.4.2022
E-commerce Holding, a.s.	1.1.2022	1.4.2022
Digital Engines s.r.o. v likvidaci	1.1.2022	1.4.2022

	LGSTCS, a.s.	1.1.2022	1.4.2022
	Uloženka s.r.o.	1.1.2022	1.4.2022
	Rozbaleno.cz s.r.o. v likvidaci	1.1.2022	1.4.2022
	CZC.cz s.r.o.	1.1.2022	1.4.2022
	Internet Mall Hungary Kft.	1.1.2022	1.4.2022
	Internet Mall Slovakia s.r.o.	1.1.2022	1.4.2022
	Internet Mall, a.s.	1.1.2022	1.4.2022
	NETRETAIL SPÓŁKA Z OGRANICZONĄ ODPOWIEDZIALNOŚCIĄ	1.1.2022	1.4.2022
	MIMOVRSSTE, spletna trgovina,d.o.o.	1.1.2022	1.4.2022
	Internet Mall d.o.o. za trgovinu	1.1.2022	1.4.2022
	m-HU Internet Kft.	1.1.2022	1.4.2022
	Enterprise Esports, s.r.o.	1.1.2022	31.12.2022
	CE Electronics Holding a.s. (Mixer TopCo a.s.)	1.1.2022	31.12.2022
	FAST ČR, a.s. (SLUGGERIA a.s.)	1.1.2022	31.12.2022
	AE Holding a.s.	1.1.2022	31.12.2022
	ASEKOL a.s.	1.1.2022	31.12.2022
	FAST Poland Sp. z o.o.	1.1.2022	31.12.2022
	FAST Hungary Kft.	1.1.2022	31.12.2022
	Favia s.r.o.	1.1.2022	31.12.2022
	ELEKTROWIN a.s.	1.1.2022	31.12.2022
	FAST Plus, a.s.	1.1.2022	31.12.2022
	ASEKOL SK s.r.o.	1.1.2022	31.12.2022
	Heureka Group a.s.	1.1.2022	31.12.2022
	Heureka FinCo CZ a.s.	1.1.2022	31.12.2022
	Heureka FinCo SK a.s.	1.1.2022	31.12.2022
	Online Comparison Shopping Kft.	1.1.2022	31.12.2022
	DATAWEPS s.r.o.	1.1.2022	31.3.2022
	DATAWEPS services s.r.o. (TrendLucid s.r.o.)	1.1.2022	31.12.2022
	Disivo s.r.o.	1.1.2022	31.12.2022
	CENEJE družba za trgovino in poslovno svetovanje d.o.o.	1.1.2022	31.12.2022
	sMind d.o.o. za usluge	1.1.2022	31.12.2022
	Balikobot, s.r.o.	24.8.2022	31.12.2022
	Titancoin International a.s.	1.1.2022	31.12.2022
	MallPay s.r.o.	1.1.2022	1.4.2022
	VIVANTIS a.s.	1.1.2022	31.12.2022
	WEIDO CZ s.r.o. (IN TIME SPEDICE s.r.o.)	1.1.2022	1.4.2022
	WEIDO SK s.r.o. (Uloženka Slovakia s.r.o.)	1.1.2022	1.4.2022
	Boosters s.r.o.	1.1.2022	31.12.2022
	GameWire s.r.o.	1.1.2022	31.12.2022
	CZECH MEDIA INVEST a.s.	1.1.2022	31.12.2022
	Energetický a průmyslový holding, a.s.	1.1.2022	31.12.2022

EP Power Europe, a.s.	1.1.2022	31.12.2022
EPPE Germany, a.s.	1.1.2022	31.12.2022
LEAG Holding, a.s.	1.1.2022	31.12.2022
Lausitz Energie Verwaltungs GmbH	1.1.2022	31.12.2022
Lausitz Energie Kraftwerke AG	1.1.2022	31.12.2022
Kraftwerk Schwarze Pumpe GmbH	1.1.2022	31.12.2022
Lausitz Energie Bergbau AG	1.1.2022	31.12.2022
GMB GmbH	1.1.2022	31.12.2022
Transport- und Speditionsgesellschaft Schwarze Pumpe mbH	1.1.2022	31.12.2022
Lausitz Energie Verwaltungsgesellschaft Brandenburg mbH	1.1.2022	31.12.2022
Lausitz Energie Vorsorge- und Entwicklungsgesellschaft Brandenburg GmbH & Co. KG	1.1.2022	31.12.2022
Holzkontor und Pelletierwerk Schwedt GmbH	28.3.2022	31.12.2022
Propell GmbH	30.9.2022	31.12.2022
Lausitz Energie Verwaltungsgesellschaft Sachsen mbH	1.1.2022	31.12.2022
Lausitz Energie Vorsorge- und Entwicklungsgesellschaft Sachsen mbH & Co. KG	1.1.2022	31.12.2022
LandWerte Verwaltungs GmbH (ZG Sachsen Verwaltungs GmbH)	1.1.2022	31.12.2022
LE Erneuerbare Energien Sachsen Verwaltungs GmbH	13.6.2022	31.12.2022
Lausitz Energie Erneuerbare Verwaltungsgesellschaft mbH	1.1.2022	31.12.2022
Lausitz Energie PV Zschornowitz GmbH & Co. KG	1.1.2022	31.12.2022
EVA Verwaltungs GmbH	1.1.2022	31.12.2022
EVA Jänschwalde GmbH & Co. KG	1.1.2022	31.12.2022
Gaskraftwerk Leipheim GmbH & Co. KG	1.1.2022	31.12.2022
Gaskraftwerk Leipheim Verwaltungs GmbH	1.1.2022	31.12.2022
PV Böhlen GmbH & Co. KG	1.1.2022	31.12.2022
SERO LAUSITZ GmbH	1.1.2022	31.12.2022
MCR Engineering Lausitz GmbH	1.1.2022	31.12.2022
energy cubes GmbH	1.1.2022	31.12.2022
LandWerte Immobilien & Entwicklung GmbH & Co. KG	1.1.2022	31.12.2022
LEFPV Cottbuser Ostsee GmbH & Co. KG	8.6.2022	31.12.2022
LEPV Energiepark Bohrau GmbH & Co. KG	8.6.2022	31.12.2022
LEPV Boxberg GmbH & Co. KG	8.6.2022	31.12.2022
LEPV Jänschwalde GmbH & Co. KG	8.6.2022	31.12.2022
LEWP Forst Briesnig 2 GmbH & Co. KG	8.6.2022	31.12.2022
EP New Energies GmbH	1.1.2022	31.12.2022
EP New Energy Italia S.r.l.	1.1.2022	31.12.2022
Fusine Energia S.r.l.	1.1.2022	31.12.2022
Biomasse Crotone S.p.A.	1.1.2022	31.12.2022
Biomasse Italia S.p.A.	1.1.2022	31.12.2022
Biomasse Servizi S.r.l.	1.1.2022	31.12.2022

EP New Energies GmbH	1.1.2022	31.12.2022
EP Mehrum GmbH	1.1.2022	31.12.2022
Kraftwerk Mehrum GmbH	1.1.2022	31.12.2022
JTSD - Braunkohlebergbau GmbH	1.1.2022	31.12.2022
Mitteldeutsche Braunkohlen Gesellschaft mbH	1.1.2022	31.12.2022
MIBRAG Consulting International GmbH	1.1.2022	31.12.2022
GALA-MIBRAG-Service GmbH	1.1.2022	31.12.2022
MUEG Mitteldeutsche Umwelt- und Entsorgung GmbH	1.1.2022	31.12.2022
Fernwärme GmbH Hohenmölsen - Webau	1.1.2022	31.12.2022
Ingenieurbüro für Grundwasser GmbH	1.1.2022	31.12.2022
Bohr & Brunnenbau GmbH	1.1.2022	31.12.2022
Helmstedter Revier GmbH	1.1.2022	31.12.2022
MIBRAG Profen GmbH	1.1.2022	31.12.2022
Tagebau Profen GmbH & Co. KG	1.1.2022	31.12.2022
MIBRAG Neue Energie GmbH	1.1.2022	31.12.2022
MITAFF GmbH & Co. KG	1.1.2022	31.12.2022
Photovoltaikpark Peres I GmbH	1.1.2022	31.12.2022
Windpark Breunsdorf I GmbH	1.1.2022	31.12.2022
Windpark Profen II GmbH	1.1.2022	31.12.2022
Wohnwert Hohenmölsen GmbH	1.1.2022	31.12.2022
Zukunft II GmbH	1.1.2022	31.12.2022
BHKW Profen GmbH	1.1.2022	31.12.2022
Photovoltaikpark Peres II GmbH	1.1.2022	31.12.2022
Groitzscher Wohnwelt GmbH	1.1.2022	31.12.2022
MINCA GmbH	1.1.2022	31.12.2022
Norddeutsche Gesellschaft zur Ablagerung von Mineralstoffen mbH	1.1.2022	31.12.2022
MIBRAG Schleenhain GmbH	1.1.2022	31.12.2022
Tagebau Schleenhain GmbH & Co. KG	1.1.2022	31.12.2022
MIBRAG Neue Energie GmbH	1.1.2022	31.12.2022
MITAFF GmbH & Co. KG	1.1.2022	31.12.2022
Photovoltaikpark Peres I GmbH	1.1.2022	31.12.2022
Windpark Breunsdorf I GmbH	1.1.2022	31.12.2022
Windpark Profen II GmbH	1.1.2022	31.12.2022
Wohnwert Hohenmölsen GmbH	1.1.2022	31.12.2022
Zukunft II GmbH	1.1.2022	31.12.2022
BHKW Profen GmbH	1.1.2022	31.12.2022
Photovoltaikpark Peres II GmbH	1.1.2022	31.12.2022
Groitzscher Wohnwelt GmbH	1.1.2022	31.12.2022
MINCA GmbH	1.1.2022	31.12.2022
Norddeutsche Gesellschaft zur Ablagerung von Mineralstoffen mbH	1.1.2022	31.12.2022

Zukunft I GmbH	1.1.2022	31.12.2022
Zukunft XII GmbH	5.4.2022	31.12.2022
Zukunft XIII GmbH	6.4.2022	31.12.2022
Zukunft XIV GmbH	6.4.2022	31.12.2022
Zukunft XV GmbH	6.4.2022	31.12.2022
Zukunft XVI GmbH	7.6.2022	31.12.2022
Saale Energie GmbH	1.1.2022	31.12.2022
Kraftwerk Schkopau Betriebsgesellschaft mbH	1.1.2022	31.12.2022
EP Power Minerals GmbH	1.1.2022	31.12.2022
EP Power Grit GmbH	27.5.2022	31.12.2022
EP Power Grit N.V. (N.Z.M. GRIT)	1.12.2022	31.12.2022
EP Power Grit B.V. (Maasgrit B.V. Maastricht)	1.12.2022	31.12.2022
EP Power Grit Hamburg GmbH	1.12.2022	31.12.2022
EP Power Grit Oy AB (Caesar Abrasives Finland Oy Ab)	1.12.2022	31.12.2022
MINERALplus Gesellschaft für Mineralstoffaufbereitung und Verwertung mbH (MINERALplus GmbH)	1.1.2022	31.12.2022
Felix Höltken GmbH	1.1.2022	31.12.2022
MINERALplus Stork GmbH & Co. KG	1.1.2022	31.12.2022
MINERALplus Stork Verwaltungs-GmbH	1.1.2022	31.12.2022
Minex GmbH	1.1.2022	17.6.2022
Euroment B.V.	1.1.2022	31.12.2022
EP ENERGO MINERAL Sp. Z o.o.	1.1.2022	31.12.2022
EP Energo Mineral Deutschland GmbH	1.1.2022	31.12.2022
STEAG Energo Mineral CZ s.r.o. v likvidaci	1.1.2022	31.12.2022
Power Minerals UK Holdings Ltd.	1.1.2022	10.9.2022
Power Minerals Ltd.	1.1.2022	31.12.2022
Orbolite Limited	1.1.2022	31.12.2022
Biolite Technologies Limited	1.1.2022	31.12.2022
Powerment GmbH & Co. KG	1.1.2022	31.12.2022
Powerment Verwaltungs GmbH	1.1.2022	31.12.2022
Hawar Power Minerals W.L.L.	1.1.2022	31.12.2022
STEAG Power Minerals Beteiligungsgesellschaft mbH	1.1.2022	25.8.2022
Myrdalssandur ehf. (Power Minerals Iceland ehf.)	1.1.2022	31.12.2022
EP Power Minerals Asia Pte.Ltd.	1.1.2022	31.12.2022
Hoang Son Fly Ash and Cement JSC	1.1.2022	31.12.2022
EP Power Minerals Americas INC.	20.4.2022	31.12.2022
EP CTA GmbH	1.1.2022	31.12.2022
EP UK Investments Ltd	1.1.2022	31.12.2022
Eggborough Power Ltd	1.1.2022	31.12.2022
Lynemouth Power Limited	1.1.2022	31.12.2022
EP UK Power Development Ltd	1.1.2022	31.12.2022

	EP SHB Limited	1.1.2022	31.12.2022
	Humberland Limited	1.1.2022	31.12.2022
	EP Langage Limited	1.1.2022	31.12.2022
	EP Ballylumford Limited	1.1.2022	31.12.2022
	EP Kilroot Limited	1.1.2022	31.12.2022
	Tynagh Energy Limited	1.1.2022	31.12.2022
	RVA Group Ltd	1.1.2022	31.12.2022
	RVA Consulting Engineers Ltd	1.1.2022	31.12.2022
	RVA Group GmbH	1.1.2022	31.12.2022
	RVA Engineering Solutions Ltd	1.1.2022	31.12.2022
	RVA Europe Limited	15.9.2022	31.12.2022
	EP UK Finance Limited	1.1.2022	31.12.2022
	Humbly Grove Energy Limited	1.1.2022	31.12.2022
	Humbly Grove Energy Services Limited	1.1.2022	31.12.2022
	EP Waste Management Limited	1.1.2022	31.12.2022
	EP NI Energy Limited	1.1.2022	31.12.2022
	EP Eggborough Limited	1.1.2022	31.12.2022
	EP Dublin Energy Limited	1.1.2022	31.12.2022
	EP Energy Developments Limited	1.1.2022	31.12.2022
	EP Invest Limited	1.1.2022	31.12.2022
	Belfast Power Holdings Limited	1.1.2022	31.12.2022
	Belfast Power Limited	1.1.2022	31.12.2022
	EP Commodities AG	6.12.2022	31.12.2022
	EP Commodities, a.s.	1.1.2022	31.12.2022
	EP Commodities Ukraine TOB	1.1.2022	31.12.2022
	EP Produzione S.p.A.	1.1.2022	31.12.2022
	Fiume Santo S.p.A.	1.1.2022	31.12.2022
	EP Produzione Centrale Livorno Ferraris S.p.A.	1.1.2022	31.12.2022
	Centro Energia Ferrara S.p.A.	1.1.2022	31.12.2022
	Ep Centrale Tavazzano Montanaso S.P.A.	1.1.2022	31.12.2022
	EPP 2 S.r.l.	1.1.2022	31.12.2022
	EPP 3 S.r.l.	1.1.2022	31.12.2022
	Ergosud S.p.A.	1.1.2022	31.12.2022
	EP New Energy Italia S.r.l.	1.1.2022	31.12.2022
	Fusine Energia S.r.l.	1.1.2022	31.12.2022
	Biomasse Crotone S.p.A.	1.1.2022	31.12.2022
	Biomasse Italia S.p.A.	1.1.2022	31.12.2022
	Biomasse Servizi S.r.l.	1.1.2022	31.12.2022
	EP France Développement SAS	1.1.2022	31.12.2022
	EP France S.A.S.	1.1.2022	31.12.2022
	Gazel Energie Generation S.A.S.	1.1.2022	31.12.2022

	Aerodis, S.A.	1.1.2022	31.12.2022
	Surschiste, S.A.	1.1.2022	31.12.2022
	Société des Eaux de l'Est S.A.	1.1.2022	31.12.2022
	Illico S.A.S.	1.1.2022	31.12.2022
	Gazel Energie Renouvelables S.A.S. (Uniper Energies Renouvelables S.A.S.)	1.1.2022	31.12.2022
	Gazel Energie Solaire S.A.S. (Uniper Climate & Renewables France Solar S.A.S.)	1.1.2022	31.12.2022
	Gazel Energie Solutions S.A.S.	1.1.2022	31.12.2022
	Dynamo S.A.S.	1.1.2022	31.12.2022
	EP France Management & Services S.A.S.	1.1.2022	31.12.2022
	EP Netherlands B.V. (EP Yuzivska B.V.)	1.1.2022	31.12.2022
	EP Commodity Solutions AG (International Resource Invest AG)	23.9.2022	31.12.2022
	EP Ukraine B.V.	1.1.2022	31.12.2022
	EP Hungary s.r.o.	1.1.2022	31.12.2022
	HHE Group Ventures Kft.	23.9.2022	31.12.2022
	Industrial Park Opatovice s.r.o.	1.1.2022	31.12.2022
	EP Resources AG	1.1.2022	31.12.2022
	EPR ASIA PTE. LTD.	1.1.2022	31.12.2022
	EP Resources CZ a.s.	1.1.2022	31.12.2022
	EP Resources PL S.A.	1.1.2022	31.12.2022
	EP Resources DE GmbH	1.1.2022	31.12.2022
	Boldore a.s.	1.1.2022	31.12.2022
	Greeninvest Energy, a.s.	1.1.2022	31.12.2022
	EP BidCo Storage, a.s.	13.4.2022	31.12.2022
	GENETT GAS a.s.	26.7.2022	31.12.2022
	EP Investment Advisors, s.r.o.	1.1.2022	31.12.2022
	EP Auto, s.r.o.	1.1.2022	31.12.2022
	EP Fleet, k.s.	1.1.2022	31.12.2022
	EPH Financing SK, a. s.	1.1.2022	31.12.2022
	EPH Financing CZ, a.s.	1.1.2022	31.12.2022
	Nadácia EPH	1.1.2022	31.12.2022
	EPHCEI HoldCo a.s.	1.1.2022	31.12.2022
	EP Slovakia B.V.	1.1.2022	31.12.2022
	Slovak Power Holding B.V.	1.1.2022	31.12.2022
	Slovenské elektrárne, a.s.	1.1.2022	31.12.2022
	Centrum pre vedu a výskum, s. r. o.	1.1.2022	31.12.2022
	Ochrana a bezpečnosť SE, s.r.o.	1.1.2022	31.12.2022
	Slovenské elektrárne - energetické služby, s.r.o.	1.1.2022	31.12.2022
	Slovenské elektrárne Česká republika, s.r.o.	1.1.2022	31.12.2022
	SE Služby inžinierskych stavieb, s. r. o.	1.1.2022	31.12.2022
	REAKTORTEST, s.r.o.	1.1.2022	31.12.2022

	ÚJV Řež, a. s.	1.1.2022	31.12.2022
	Energotel,a.s.	1.1.2022	31.12.2022
	ADCONCRETUM REAL ESTATE DOO BEOGRAD-STARI GRAD	1.1.2022	31.12.2022
	EP Logistics International. a.s.	1.1.2022	31.12.2022
	SŽ EP Logistika d.o.o.	14.1.2022	31.12.2022
	SŽ - Tovorni promet, d.o.o.	14.1.2022	31.12.2022
	SI-Cargo Logistics d.o.o.	14.1.2022	31.12.2022
	FERSPED, d.o.o.	14.1.2022	31.12.2022
	W LOG d.o.o.	14.1.2022	31.12.2022
	FERCARGO d.o.o. SARAJEVO	14.1.2022	31.12.2022
	Centar za kombinirani transport Zagreb d.d.	14.1.2022	31.12.2022
	LOCON LOGISTIK & CONSULTING AKTIENGESELLSCHAFT	1.1.2022	31.12.2022
	LOCON SERVICE GMBH	1.1.2022	31.12.2022
	LOCON Benelux B.V.	1.1.2022	31.12.2022
	LokoTrain s.r.o.	1.1.2022	31.12.2022
	Lokotrain Deutschland GmbH	1.1.2022	31.12.2022
	EP Cargo Deutschland GmbH	1.1.2022	31.12.2022
	EP Merseburg Transport und Logistik GmbH	1.1.2022	31.12.2022
	EP CARGO POLSKA SPÓŁKA AKCYJNA	1.1.2022	31.12.2022
	EP Cargo Invest a.s.	1.1.2022	31.12.2022
	EP Intermodal a.s.	1.1.2022	31.12.2022
	EP Cargo Trucking CZ s.r.o. (EOP & HOKA s.r.o.)	1.1.2022	31.12.2022
	EP CARGO TRUCKING PL Sp.z o.o.	1.1.2022	31.12.2022
	EP Cargo Trucking SK s. r. o.	1.1.2022	31.12.2022
	SPEDICA GROUP COMPANIES, s.r.o.	1.1.2022	31.12.2022
	SPEDICA LOGISTIC, s.r.o.	1.1.2022	31.12.2022
	RAILSPED, s.r.o.	1.1.2022	31.12.2022
	RM LINES, a.s.	1.1.2022	31.12.2022
	SPEDICA, s.r.o.	1.1.2022	31.12.2022
	JTSD - Braunkohlebergbau GmbH	1.1.2022	31.12.2022
	Mitteldeutsche Braunkohlen Gesellschaft mbH	1.1.2022	31.12.2022
	MIBRAG Consulting International GmbH	1.1.2022	31.12.2022
	GALA-MIBRAG-Service GmbH	1.1.2022	31.12.2022
	MUEG Mitteldeutsche Umwelt- und Entsorgung GmbH	1.1.2022	31.12.2022
	Fernwärme GmbH Hohenmölsen - Webau	1.1.2022	31.12.2022
	Ingenieurbüro für Grundwasser GmbH	1.1.2022	31.12.2022
	Bohr & Brunnenbau GmbH	1.1.2022	31.12.2022
	Helmstedter Revier GmbH	1.1.2022	31.12.2022
	MIBRAG Profen GmbH	1.1.2022	31.12.2022
	Tagebau Profen GmbH & Co. KG	1.1.2022	31.12.2022
	MIBRAG Neue Energie GmbH	1.1.2022	31.12.2022

MITAFF GmbH & Co. KG	1.1.2022	31.12.2022
Photovoltaikpark Peres I GmbH	1.1.2022	31.12.2022
Windpark Breunsdorf I GmbH	1.1.2022	31.12.2022
Windpark Profen II GmbH	1.1.2022	31.12.2022
Wohnwert Hohenmölsen GmbH	1.1.2022	31.12.2022
Zukunft II GmbH	1.1.2022	31.12.2022
BHKW Profen GmbH	1.1.2022	31.12.2022
Photovoltaikpark Peres II GmbH	1.1.2022	31.12.2022
Groitzscher Wohnwelt GmbH	1.1.2022	31.12.2022
MINCA GmbH	1.1.2022	31.12.2022
Norddeutsche Gesellschaft zur Ablagerung von Mineralstoffen mbH	1.1.2022	31.12.2022
MIBRAG Schleenhain GmbH	1.1.2022	31.12.2022
Tagebau Schleenhain GmbH & Co. KG	1.1.2022	31.12.2022
MIBRAG Neue Energie GmbH	1.1.2022	31.12.2022
MITAFF GmbH & Co. KG	1.1.2022	31.12.2022
Photovoltaikpark Peres I GmbH	1.1.2022	31.12.2022
Windpark Breunsdorf I GmbH	1.1.2022	31.12.2022
Windpark Profen II GmbH	1.1.2022	31.12.2022
Wohnwert Hohenmölsen GmbH	1.1.2022	31.12.2022
Zukunft II GmbH	1.1.2022	31.12.2022
BHKW Profen GmbH	1.1.2022	31.12.2022
Photovoltaikpark Peres II GmbH	1.1.2022	31.12.2022
Groitzscher Wohnwelt GmbH	1.1.2022	31.12.2022
MINCA GmbH	1.1.2022	31.12.2022
Norddeutsche Gesellschaft zur Ablagerung von Mineralstoffen mbH	1.1.2022	31.12.2022
Zukunft I GmbH	1.1.2022	31.12.2022
Zukunft XII GmbH	5.4.2022	31.12.2022
Zukunft XIII GmbH	6.4.2022	31.12.2022
Zukunft XIV GmbH	6.4.2022	31.12.2022
Zukunft XV GmbH	6.4.2022	31.12.2022
Zukunft XVI GmbH	7.6.2022	31.12.2022
Saale Energie GmbH	1.1.2022	31.12.2022
Kraftwerk Schkopau Betriebsgesellschaft mbH	1.1.2022	31.12.2022
DCR INVESTMENT a.s., v likvidaci	1.1.2022	31.12.2022
ABS PROPERTY LIMITED	1.1.2022	31.12.2022
EPiF Investments a.s.	1.1.2022	31.12.2022
EP Infrastructure, a.s.	1.1.2022	31.12.2022
EP Energy, a.s.	1.1.2022	31.12.2022
AISE, s.r.o.	1.1.2022	31.12.2022
PT měření, a.s.	1.1.2022	31.12.2022
PT-Holding Investment B.V.	1.1.2022	31.12.2022

	United Energy, a.s.	1.1.2022	31.12.2022
	EVO - Komořany, a.s.	1.1.2022	31.12.2022
	United Energy Moldova, s.r.o.	1.1.2022	31.12.2022
	United Energy Invest, a.s.	1.1.2022	31.12.2022
	Nadační fond pro rozvoj vzdělávání	1.1.2022	31.12.2022
	EP Sourcing, a.s.	1.1.2022	31.12.2022
	EP ENERGY TRADING, a.s.	1.1.2022	31.12.2022
	Dobrá Energie s.r.o.	1.1.2022	31.12.2022
	Elektrárny Opatovice, a.s. (VTE Moldava II, a.s.)	1.1.2022	31.12.2022
	V A H O s.r.o.	1.1.2022	31.12.2022
	Farma Lístek, s.r.o.	1.1.2022	31.12.2022
	MR TRUST s.r.o.	1.1.2022	31.12.2022
	ARISUN, s.r.o.	1.1.2022	31.12.2022
	POWERSUN a.s.	1.1.2022	31.12.2022
	Triskata, s.r.o.	1.1.2022	31.12.2022
	VTE Pchery, s.r.o.	1.1.2022	31.12.2022
	Alternative Energy, s.r.o.	1.1.2022	31.12.2022
	CHIFFON ENTERPRISES LIMITED	1.1.2022	31.12.2022
	Severočeská teplárenská, a.s.	1.1.2022	31.12.2022
	GABIT spol. s r.o.	1.1.2022	31.12.2022
	EOP Distribuce, a.s. (Elektrárny Opatovice, a.s.)	1.1.2022	31.12.2022
	Stredoslovenská energetika Holding, a.s.	1.1.2022	31.12.2022
	Kinet s.r.o.	1.1.2022	31.12.2022
	Kinet Inštal s.r.o.	1.1.2022	31.12.2022
	Stredoslovenská distribučná, a.s.	1.1.2022	31.12.2022
	Elektroenergetické montáže, s.r.o.	1.1.2022	31.12.2022
	SSE - Metrológia, s.r.o.	1.1.2022	31.12.2022
	Stredoslovenská energetika - Project Development, s.r.o.	1.1.2022	31.12.2022
	SSE-Solar, s.r.o.	1.1.2022	31.12.2022
	SPX, s.r.o.	1.1.2022	31.12.2022
	Energotel,a.s.	1.1.2022	31.12.2022
	SSE CZ, s.r.o.	1.1.2022	31.12.2022
	SPV100, s. r. o.	1.1.2022	31.12.2022
	SSE - MVE, s.r.o.	1.1.2022	31.12.2022
	Stredoslovenská energetika, a. s.	1.1.2022	31.12.2022
	PW geoenergy a.s.	28.4.2022	31.12.2022
	EP ENERGY HR d.o.o. za usluge	1.1.2022	31.12.2022
	EP Cargo a.s.	1.1.2022	31.12.2022
	Patamon a.s.	1.1.2022	31.12.2022
	Plzeňská teplárenská, a.s.	1.1.2022	31.12.2022
	Plzeňská teplárenská SERVIS IN a.s	1.1.2022	31.12.2022

	Plzeňské služby s.r.o.	1.1.2022	31.12.2022
	PPT POTRUBNÍ TECHNIKA s.r.o.	1.1.2022	31.12.2022
	TERMGLOBAL s.r.o.	1.1.2022	31.12.2022
	TRAXELL s.r.o.	1.1.2022	31.12.2022
	Czech Gas Holding Investment B.V	1.1.2022	31.12.2022
	NAFTA a.s.	1.1.2022	31.12.2022
	Karotáž a cementace, s.r.o.	1.1.2022	31.12.2022
	POZAGAS a.s.	1.1.2022	31.12.2022
	NAFTA Services, s.r.o.	1.1.2022	31.12.2022
	EP Ukraine B.V	1.1.2022	31.12.2022
	EP Hungary s.r.o. (Arsikon s.r.o.)	1.1.2022	31.12.2022
	HHE Group Ventures Kft.	23.9.2022	31.12.2022
	Slovakian Horizon Energy, s.r.o.	1.1.2022	31.12.2022
	Nafta Exploration d.o.o.	1.1.2022	22.2.2022
	NAFTA International B.V	1.1.2022	31.12.2022
	NAFTA Germany GmbH	1.1.2022	31.12.2022
	NAFTA Bavaria GmbH	1.1.2022	31.12.2022
	NAFTA Speicher Management GmbH	1.1.2022	31.12.2022
	NAFTA Speicher GmbH & CO. KG	1.1.2022	31.12.2022
	NAFTA Speicher Inzenham GmbH	1.1.2022	31.12.2022
	NAFTA RV	1.1.2022	31.12.2022
	CNG Holdings Netherlands B.V.	1.1.2022	31.12.2022
	CNG LLC	1.1.2022	31.12.2022
	EPH Gas Holding B.V.	1.1.2022	31.12.2022
	Seattle Holding B.V	1.1.2022	31.12.2022
	Slovak Gas Holding B.V.	1.1.2022	31.12.2022
	SPP Infrastructure, a. s.	1.1.2022	31.12.2022
	eustream, a.s.	1.1.2022	31.12.2022
	Central European Gas Hub AG	1.1.2022	31.12.2022
	Eastring B.V.	1.1.2022	31.12.2022
	Plynárenská metrológia, s. r. o.	1.1.2022	31.12.2022
	SPP – distribúcia, a.s.	1.1.2022	31.12.2022
	SPP – distribúcia Servis, s.r.o.	1.1.2022	31.12.2022
	NAFTA a.s.	1.1.2022	31.12.2022
	Karotáž a cementace, s.r.o.	1.1.2022	31.12.2022
	POZAGAS a.s.	1.1.2022	31.12.2022
	NAFTA Services, s.r.o.	1.1.2022	31.12.2022
	EP Ukraine B.V	1.1.2022	31.12.2022
	EP Hungary s.r.o.	1.1.2022	31.12.2022
	HHE Group Ventures Kft.	23.9.2022	31.12.2022
	Slovakian Horizon Energy, s.r.o.	1.1.2022	31.12.2022

	Nafta Exploration d.o.o.	1.1.2022	22.2.2022
	NAFTA International B.V.	1.1.2022	31.12.2022
	NAFTA Germany GmbH	1.1.2022	31.12.2022
	NAFTA Bavaria GmbH	1.1.2022	31.12.2022
	NAFTA Speicher Management GmbH	1.1.2022	31.12.2022
	NAFTA Speicher GmbH & CO. KG	1.1.2022	31.12.2022
	NAFTA Speicher Inzenham GmbH	1.1.2022	31.12.2022
	NAFTA RV	1.1.2022	31.12.2022
	CNG Holdings Netherlands B.V.	1.1.2022	31.12.2022
	CNG LLC	1.1.2022	31.12.2022
	GEOTERM KOŠICE, a.s.	1.1.2022	31.12.2022
	SPP Storage, s.r.o.	1.1.2022	31.12.2022
	POZAGAS a.s.	1.1.2022	31.12.2022
	SLOVGEOTERM a.s.	1.1.2022	31.12.2022
	GEOTERM KOŠICE, a.s.	1.1.2022	31.12.2022
	GALANTATERM spol. s r.o.	1.1.2022	31.12.2022
	GALANTATERM spol. s r.o.	1.1.2022	31.12.2022
	SPP Infrastructure Financing B.V.	1.1.2022	31.12.2022
	FoundHold EP Corporate Group, a.s	1.1.2022	31.12.2022
	Nadace EP Corporate Group	1.1.2022	31.12.2022
	EP Real Estate, a.s.	1.1.2022	31.12.2022
	Nové Modřany, a.s.	1.1.2022	31.12.2022
	PT Properties I, a.s.	1.1.2022	31.12.2022
	PT Properties II, a.s.	1.1.2022	31.12.2022
	PT Properties III, a.s.	1.1.2022	31.12.2022
	EP Properties, a.s.	1.1.2022	31.12.2022
	EP Hagibor a.s.	1.1.2022	31.12.2022
	CR-EP s.r.o.	1.1.2022	31.12.2022
	HG1 s.r.o.	1.1.2022	31.12.2022
	HG5 s.r.o.	1.1.2022	31.12.2022
	Tourbus, a.s.	1.1.2022	31.12.2022
	trabus, a.s.	1.1.2022	31.12.2022
	TOREA Plus, s.r.o.	1.1.2022	31.12.2022
	ČSAD Brno holding, a.s.	1.1.2022	31.12.2022
	Dopravák, s.r.o.	1.1.2022	31.12.2022
	trabus, a.s.	1.1.2022	31.12.2022
	Zeterano a.s.	1.1.2022	31.12.2022
	Klinika Brno, s.r.o.	1.1.2022	31.12.2022

	Pavlovské terasy, s.r.o.	1.1.2022	31.12.2022
	Apartmány Slunný vrch, s.r.o.	1.1.2022	31.12.2022
	AC Koliště, s.r.o.	1.1.2022	31.12.2022
	Leskava centrum, s.r.o.	1.1.2022	31.12.2022
	Rezidence Vyhřídalo, s.r.o.	1.1.2022	31.12.2022
	Domky Myslivecká, s.r.o.	1.1.2022	2.11.2022
	Seginus, s.r.o.	1.1.2022	31.12.2022
	Vitality Resort Lány, s.r.o.	1.1.2022	31.12.2022
	Vitality resort Řečkovice, s.r.o.	1.1.2022	31.12.2022
	EP Brno Project, s.r.o.	1.1.2022	31.12.2022
	Střelničná reality s.r.o.	1.1.2022	31.12.2022
	Malešice Reality s.r.o.	1.1.2022	31.12.2022
	Zálesí Reality s.r.o.	1.1.2022	31.12.2022
	EPRE Reality s.r.o.	1.1.2022	1.1.2022
	Power Reality s.r.o.	1.1.2022	31.12.2022
	Groš reality I s.r.o.	1.1.2022	31.12.2022
	Groš reality II s.r.o.	1.1.2022	31.12.2022
	VS development s.r.o.	1.1.2022	31.12.2022
	RPC s.r.o. (VS nemovitosti s.r.o.)	1.1.2022	31.12.2022
	RPC, a.s.	1.1.2022	1.1.2022
	EP nemovitosti I s.r.o.	24.8.2022	31.12.2022
	EP nemovitosti II s.r.o.	24.8.2022	31.12.2022
	EP nemovitosti III s.r.o.	24.8.2022	31.12.2022
	EP nemovitosti IV s.r.o.	24.8.2022	31.12.2022
	EP Equity Investment S.à.r.l.	1.1.2022	31.12.2022
	EP Equity Investment II S.à.r.l.	1.1.2022	31.12.2022
	VESA EQUITY INVESTMENT S.à.r.l.	1.1.2022	31.12.2022
	RUBY Equity Investment S.à.r.l.	1.1.2022	31.12.2022
	EP Equity Investment III S.à.r.l.	8.9.2022	31.12.2022
	EP Sport Holdings, a.s. (YARWINAR a.s.)	1.1.2022	31.12.2022
	1890s holdings a.s.	1.1.2022	31.12.2022
	AC Sparta Praha fotbal, a.s.	1.1.2022	31.12.2022
	ACS PROPERTIES, a.s.	1.1.2022	31.12.2022
	ACS Praha 7, a.s.	1.1.2022	31.12.2022
	WH Holding Limited	1.1.2022	31.12.2022
	West Ham United Limited	1.1.2022	31.12.2022
	WEST HAM UNITED FOOTBALL CLUB LIMITED	1.1.2022	31.12.2022
	WEST HAM UNITED SPORTSWEAR LIMITED	1.1.2022	31.12.2022
	WEST HAM UNITED HOSPITALITY LIMITED	1.1.2022	31.12.2022
	WEST HAM UNITED FC LIMITED	1.1.2022	31.12.2022
	THAMES IRON WORKS & SHIPBUILDING COMPANY LIMITED	1.1.2022	31.12.2022

PŘÍLOHA 2

Přehled jednání učiněných společností v posledním účetním období, která byla učiněna na popud nebo v zájmu ovládající osoby nebo jí ovládaných osob, pokud se takovéto jednání týkalo majetku, který přesahuje 10 % vlastního kapitálu společnosti zjištěného podle poslední účetní závěrky

Vůči komu	Předmět jednání
EP Sourcing, a.s.	Dodávka a přeprava paliva (uhlí) 355 211 tis. Kč
EP Resources CZ a.s.	Dodávka a přeprava paliva (biomasa) 318 712 tis. Kč
Severočeská teplárenská, a.s.	Dodávka tepelné energie do primárních rozvodů 389 313 tis. Kč
EP ENERGY TRADING, a.s.	Prodej nakoupené elektrické energie 457 263 tis. Kč
EP ENERGY TRADING, a.s.	Nákup elektrické energie 494 871 tis. Kč
EP ENERGY TRADING, a.s.	Prodej vyrobené elektrické energie 2 938 608 tis. Kč

PŘÍLOHA 3

Přehled vzájemných smluv mezi společnostmi a osobou ovládající nebo mezi osobami ovládanými

S kým uzavřena	Název smlouvy	Předmět (pokud neplyne z názvu)
EP Sourcing, a.s.	Dlouhodobá kupní smlouva na dodávky hnědého uhlí v letech 2009–2028	
EP Sourcing, a.s.	Smlouva o poskytování služeb	
EP Sourcing, a.s.	Dodatek č. 6 ke Smlouvě o poskytování služeb	Změna rozsahu poskytovaných služeb a změna obchodního jména společnosti
EP Sourcing, a.s.	Dodatek č. 7 ke Smlouvě o poskytování služeb	Změna pravidel poskytování služeb
EP Sourcing, a.s.	Dodatek č. 8 ke Smlouvě o poskytování služeb	Změna ceny poskytovaných služeb v oblasti mezd
EP Sourcing, a.s.	Smlouva o zpracování osobních údajů	(ke Smlouvě o poskytování služeb)
EP Sourcing, a.s.	Smlouva o dodržování bezpečnosti, požární ochrany a ochrany životního prostředí v United Energy, a.s.	
EP Sourcing, a.s.	Rámcová kupní smlouva o koupi sušeného odsiřovacího vápence	
EP Sourcing, a.s.	Smlouva o odběru a odvozu certifikovaných stavebních výrobků	
EP Sourcing, a.s.	Dodatek č. 5 ke Smlouvě o odběru certifikovaných stavebních výrobků	
EP Sourcing, a.s.	Smlouva o udělení podlicence	
EP Resources CZ a.s.	Smlouva o poskytování služeb	Služby v oblasti mezd, ICT
EP Resources CZ a.s.	Dodatek č. 1 ke Smlouvě o poskytování služeb	
EP Resources CZ a.s.	Dodatek č. 2 ke Smlouvě o poskytování služeb	
EP Resources CZ a.s.	Nájemní smlouva	Nájem nebytových prostor v k. ú. Komořany u Mostu
EP Resources CZ a.s.	Dodatek č. 7 k Nájemní smlouvě	
EP Resources CZ a.s.	Smlouva o zpracování osobních údajů	(ke Smlouvě o poskytování služeb)
EP Resources CZ a.s.	Smlouva o dodržování bezpečnosti, požární ochrany a ochrany životního prostředí v United Energy, a.s.	
EP Resources CZ a.s.	Dodatek č. 1 Smlouvy o dodržování bezpečnosti, požární ochrany a ochrany životního prostředí v United Energy, a.s.	
EP Resources CZ a.s.	Příkazní smlouva k poskytování služeb v oblasti BOZP a PO	
EP Resources CZ a.s.	Smlouva o zpracování osobních údajů	(ke Smlouvě o poskytování služeb v oblasti BOZP a PO)
EP Resources CZ a.s.	Kupní smlouva	Smlouva na dodávku biomasy
EP Resources CZ a.s.	Dodatek č. 1 Kupní smlouvy	Palivový příplatek pro rok 2022
EP Resources CZ a.s.	Nájemní smlouva	Nájem části pozemků
EP Cargo Trucking CZ s.r.o.	Nájemní smlouva	Nájem nebytových prostor Změna názvu společnosti od 1. 12. 2020 (dříve EOP & HOKA s.r.o.)

S kým uzavřena	Název smlouvy	Předmět (pokud neplyne z názvu)
EP Cargo Trucking CZ s.r.o.	Dodatek č. 12 k Nájemní smlouvě	Změna názvu společnosti od 1. 12. 2020 (dříve EOP & HOKA s.r.o.)
EP Cargo Trucking CZ s.r.o.	Smlouva o přepravě věci	Přeprava vápence Změna názvu společnosti od 1. 12. 2020 (dříve EOP & HOKA s.r.o.)
EP Cargo Trucking CZ s.r.o.	Smlouva o nájmu dopravního prostředku	Změna názvu společnosti od 1. 12. 2020 (dříve EOP & HOKA s.r.o.)
EP Cargo Trucking CZ s.r.o.	Nájemní smlouva	Pronájem provozní nádrže PHM
Severočeská teplárenská, a.s.	Smlouva o dodávce tepelné energie	
Severočeská teplárenská, a.s.	Dodatek ke Smlouvě o dodávce tepelné energie	Dodatek mění od roku 2021 cenové ujednání, odběrový diagram a dohodu o zálohových platbách
Severočeská teplárenská, a.s.	Nájemní smlouva	Pronájem pozemku
Severočeská teplárenská, a.s.	Smlouva o odborné pomoci a poskytování služeb	
Severočeská teplárenská, a.s.	Dodatek č. 1 ke Smlouvě o odborné pomoci a poskytování služeb	Snížení rozsahu poskytovaných služeb
Severočeská teplárenská, a.s.	Dodatek č. 2 ke Smlouvě o odborné pomoci a poskytování služeb	Rozšíření služeb o oblast zajištění a provozování dispečinku
Severočeská teplárenská, a.s.	Dodatek č. 3 ke Smlouvě o odborné pomoci a poskytování služeb	Rozšíření služeb o oblast nákupu a skladového hospodářství
Severočeská teplárenská, a.s.	Dodatek č. 4 ke Smlouvě o odborné pomoci a poskytování služeb	Rozšíření poskytovaných služeb o oblast stavební údržby a s tím spojené navýšení ceny
Severočeská teplárenská, a.s.	Dodatek č. 5 ke Smlouvě o odborné pomoci a poskytování služeb	Rozšíření poskytovaných služeb o servis a opravy zařízení MaR výměníkůvých stanic a s tím spojené navýšení ceny
Severočeská teplárenská, a.s.	Dodatek č. 6 ke Smlouvě o odborné pomoci a poskytování služeb	Aktualizace kalkulace cen jednotlivých služeb a činností na základě vzájemné dohody
Severočeská teplárenská, a.s.	Dodatek č. 7 ke Smlouvě o odborné pomoci a poskytování služeb	Snížení rozsahu poskytovaných služeb
Severočeská teplárenská, a.s.	Dodatek č. 8 ke Smlouvě o odborné pomoci a poskytování služeb	Rozšíření poskytovaných služeb o oblast služeb podnikového právníka, aktualizace cen jednotlivých služeb a činností
Severočeská teplárenská, a.s.	Příkazní smlouva k poskytování služeb v oblasti BOZP, PO a ekologie	
Severočeská teplárenská, a.s.	Dodatek č. 1 Příkazní smlouvy k poskytování služeb v oblasti BOZP, PO a ekologie	Aktualizace osob a jednotlivých služeb a činností na základě vzájemné dohody
Severočeská teplárenská, a.s.	Dodatek č. 2 Příkazní smlouvy k poskytování služeb v oblasti BOZP, PO a ekologie	Aktualizace kalkulace cen jednotlivých služeb a činností
Severočeská teplárenská, a.s.	Smlouva o užívání části horkovodního primárního rozvodu a poskytování služeb s tím spojených	Pronájem horkovodní přípojky
Severočeská teplárenská, a.s.	Dodatek č. 1 ke Smlouvě o užívání části horkovodního primárního rozvodu a poskytování služeb s tím spojených	
Severočeská teplárenská, a.s.	Nájemní smlouva	Nájem nebytových prostor
Severočeská teplárenská, a.s.	Dodatek č. 5 k Nájemní smlouvě	Změna předmětu nájmu

S kým uzavřena	Název smlouvy	Předmět (pokud neplyne z názvu)
Severočeská teplárenská, a.s.	Dodatek č. 12 k Nájemní smlouvě	Změna cenového ujednání
Severočeská teplárenská, a.s.	Smlouva o skladování	
Severočeská teplárenská, a.s.	Dodatek č. 6 ke Smlouvě o skladování	Změna cenového ujednání
Severočeská teplárenská, a.s.	Smlouva o úplatném poskytování prostředků ICT	
Severočeská teplárenská, a.s.	Podlicenční smlouva o užití	
Severočeská teplárenská, a.s.	Smlouva o zpracování osobních údajů	(k Příkazní smlouvě k poskytování služeb v oblasti BOZP, PO a ekologie)
Severočeská teplárenská, a.s.	Smlouva o zpracování osobních údajů	(ke Smlouvě o odborné pomoci a poskytování služeb)
Severočeská teplárenská, a.s.	Smlouva o zpracování osobních údajů	(ke Smlouvě o úplatném poskytování prostředků ICT)
Severočeská teplárenská, a.s.	Nájemní smlouva	Nájem dopravního prostředku
Severočeská teplárenská, a.s.	Smlouva o poskytnutí technické pomoci	Provedení díla „Rekonstrukce tepelného napaječe Litvínov, SU 3 – SU 10 (2. část)“ (smlouva uzavřena mezi UEI a ST)
Severočeská teplárenská, a.s.	Dohoda o postoupení Smlouvy o poskytnutí technické pomoci	(UEI -> UE)
Severočeská teplárenská, a.s.	Smlouva o provádění inženýrských činností	(smlouva uzavřena mezi UEI a ST)
Severočeská teplárenská, a.s.	Dohoda o postoupení Smlouvy o provádění inženýrských činností	(UEI -> UE)
Severočeská teplárenská, a.s. EOP Distribuce, a.s. Plzeňská teplárenská a.s. Pražská teplárenská a.s.	Smlouva o sdružení zadavatelů	
Severočeská teplárenská, a.s. EOP Distribuce, a.s. Plzeňská teplárenská, a.s. Pražská teplárenská, a.s. Fintherm, a.s.	Rámcová dohoda - PIP	
Severočeská teplárenská, a.s. EOP Distribuce, a.s. Plzeňská teplárenská, a.s. Pražská teplárenská, a.s. Fintherm, a.s.	Dodatek č. 1 k Rámcové dohodě	Změna kupní ceny Zboží a Služeb
EP ENERGY TRADING, a.s.	Smlouva komisionářská	Uzavírání obchodů s elektrickou energií nebo uzavření derivátových a opčních obchodů, jejichž aktivem je elektrická energie
EP ENERGY TRADING, a.s.	Rámcová smlouva na dodávku a odběr elektřiny s přenesením odpovědnosti za odchylku	
EP ENERGY TRADING, a.s.	Dodatek č. 1 k Rámcové smlouvě na dodávku a odběr elektřiny s přenesením odpovědnosti za odchylku	
EP ENERGY TRADING, a.s.	Dodatek č. 2 k Rámcové smlouvě na dodávku a odběr elektřiny s přenesením odpovědnosti za odchylku	
EP ENERGY TRADING, a.s.	Dodatek č. 4 k Rámcové smlouvě na dodávku a odběr elektřiny s přenesením odpovědnosti za odchylku	

S kým uzavřena	Název smlouvy	Předmět (pokud neplyne z názvu)
EP ENERGY TRADING, a.s.	Dodatek č. 5 k Rámcové smlouvě na dodávku a odběr elektřiny s přenesením odpovědnosti za odchylku	
EP ENERGY TRADING, a.s.	Oznámení o záměru fúze sloučením	Změna subjektu zúčtování z PEAS na EPET
EP ENERGY TRADING, a.s.	Smlouva o poskytování služeb	Služby IT/IS
EP ENERGY TRADING, a.s.	Smlouva o dodávce elektrické energie	Odběr elektřiny pro odběrné místo ČSA
EP ENERGY TRADING, a.s.	Smlouva o poskytování služeb	Podpora a údržba IS Xenergie
EP ENERGY TRADING, a.s.	Dodatek č. 3 ke Smlouvě o poskytování služeb	Změna ceny a platebních podmínek
EP ENERGY TRADING, a.s.	Smlouva o dodávce plynu	
EP ENERGY TRADING, a.s.	Smlouva o sdružených službách dodávky plynu	
EP Energy, a.s.	Smlouva o poskytování technického poradenství	
EP Energy, a.s.	Dohoda o poskytování cash-poolingu reálného oboustranného pro ekonomicky spjatou skupinu (CZK)	
EP Energy, a.s.	Dodatek č. 1 k Dohodě o poskytování cash-poolingu reálného oboustranného pro ekonomicky spjatou skupinu	
EP Energy, a.s.	Dodatek č. 2 k Dohodě o poskytování cash-poolingu reálného oboustranného pro ekonomicky spjatou skupinu	
EP Energy, a.s.	Dohoda o rozdělení cash-poolových benefitů v rámci reál. oboustr. cash-poolingu pro ekonomicky spjatou skupinu (CZK)	
EP Energy, a.s.	Smlouva o poskytování služby reálný cash-pooling	Dohoda o přistoupení ke službě reálný cashpooling v EUR
EP Energy, a.s.	Dodatek č. 1 Smlouvy o poskytování služby reálný cash-pooling (EUR)	
EP Energy, a.s.	Dohoda o rozdělení úroků a cash-poolových benefitů v rámci reál. oboustr. cash-poolingu pro ekonomicky spjatou skupinu (EUR)	
EP Energy, a.s.	Dodatek č. 1 k Dohodě o rozdělení úroků a cash-poolových benefitů v rámci reál. oboustr. cash-poolingu pro ekonomicky spjatou skupinu (EUR)	
EP Energy, a.s.	Dohoda o odstoupení od Smlouvy o poskytování služby reálný cash-pooling (EUR)	
EP Energy, a.s. Elektrárny Opatovice, a.s. Plzeňská teplárenská, a.s.	Smlouva o spolupráci	
EP Energy, a.s. EP Infrastructure, a.s.	Smlouva o převzetí dluhů (cash-pooling EUR)	
EP Infrastructure, a.s.	Smlouva o poskytování služby reálný cash-pooling	Dohoda o přistoupení ke službě reálný cashpooling v EUR

S kým uzavřena	Název smlouvy	Předmět (pokud neplyne z názvu)
EP Infrastructure, a.s.	Dohoda o rozdělení úroků a cash-poolových benefitů v rámci reál. oboustr. cash-poolingu pro ekonomicky spjatou skupinu (EUR)	
EP Infrastructure, a.s.	Smlouva o zpracování osobních údajů	
EP Infrastructure, a.s.	Smlouva o poskytování odborné pomoci	
EP Commodities, a.s.	Smlouva o úplatném poskytování ICT služeb	
EP Cargo a.s.	Smlouva o poskytování služeb	Vedení mzdové agendy
EP Cargo a.s.	Smlouva o úplatném poskytování IT/IS služeb	
EP Cargo a.s.	Dodatek č. 1 ke Smlouvě o úplatném poskytování IT/IS služeb	Změna cenového ujednání
EP Cargo a.s.	Smlouva o zpracování osobních údajů	
EP Cargo Invest a.s.	Smlouva o poskytování služeb – personalistika	
EP Cargo Invest a.s.	Smlouva o udělení podlicence	
EP Cargo Invest a.s.	Smlouva o úplatném poskytování IT/IS služeb	
EP Cargo Invest a.s.	Smlouva o zpracování osobních údajů	
EP Logistics International, a.s.	Smlouva o poskytování služeb	Vedení mzdové agendy
EP Logistics International, a.s.	Smlouva o udělení podlicence	
EP Logistics International, a.s.	Smlouva o úplatném poskytování IT/IS služeb	
EP Logistics International, a.s.	Smlouva o zpracování osobních údajů	
EP Intermodal a.s.	Smlouva o poskytování služeb	Vedení mzdové agendy
EP Intermodal a.s.	Smlouva o zpracování osobních údajů	
Plzeňská energetika a.s.	Licenční smlouva	Fúze sloučením od 1. 11. 2018 nástupnickou organizací Plzeňská teplárenská, a.s.
Plzeňská energetika a.s.	Dodatek č. 5 k Licenční smlouvě	Fúze sloučením od 1. 11. 2018 nástupnickou organizací Plzeňská teplárenská, a.s.
Plzeňská energetika a.s.	Dodatek č. 6 k Licenční smlouvě	Fúze sloučením od 1. 11. 2018 nástupnickou organizací Plzeňská teplárenská, a.s.
Plzeňská energetika a.s.	Smlouva o úplatném poskytování IT/IS služeb	Fúze sloučením od 1. 11. 2018 nástupnickou organizací Plzeňská teplárenská, a.s.
Plzeňská energetika a.s.	Smlouva o zpracování osobních údajů	(ke Smlouvě o úplatném poskytování IT/IS služeb) Fúze sloučením od 1. 11. 2018 nástupnickou organizací Plzeňská teplárenská, a.s.
Plzeňská teplárenská, a.s.	Smlouva o spolupráci	
Plzeňská teplárenská, a.s.	Smlouva o právní a poradenské činnosti a o zhotovení zadávací dokumentace pro veřejnou zakázku „Dodávky plynových turbín“	
Plzeňská teplárenská, a.s. Elektrárny Opatovice, a.s.	Třístranná smlouva o sdružení zadavatelů – Dodávka plynových turbín	

S kým uzavřena	Název smlouvy	Předmět (pokud neplyne z názvu)
Plzeňská teplárenská, a.s. Elektrárny Opatovice, a.s.	Dohoda o ukončení Smlouvy o sdružení zadavatelů – Dodávka plynových turbín	
Plzeňská teplárenská, a.s. Elektrárny Opatovice, a.s.	Smlouva o sdružení zadavatelů – Plynové turbíny od 25 do 35 MWe	
Plzeňská teplárenská, a.s. Elektrárny Opatovice, a.s.	Smlouva o sdružení zadavatelů – Plynové turbíny od 45 do 90 MWe	
Plzeňská teplárenská, a.s. Elektrárny Opatovice, a.s.	Smlouva o sdružení zadavatelů – Plynové turbíny od 20 do 44 MWe	
United Energy Invest, a.s.	Smlouva o nájmu nebytových prostor	
United Energy Invest, a.s.	Dodatek č. 16 ke Smlouvě o nájmu nebytových prostor	
United Energy Invest, a.s.	Smlouva o poskytování služeb	Ekonomické služby
Elektrárny Opatovice, a.s.	Smlouva o poskytování služeb	Služby obchodního dispečinku
Elektrárny Opatovice, a.s.	Dodatek č. 1 Smlouvy o poskytování služeb obchodního dispečinku	Rozšíření předmětu smlouvy
Elektrárny Opatovice, a.s.	Dodatek č. 2 Smlouvy o poskytování služeb obchodního dispečinku	
Elektrárny Opatovice, a.s.	Smlouva o sdružení zadavatelů PIP	
Elektrárny Opatovice, a.s.	Rámcová dohoda PIP	
	Dodatek č. 1 k Rámcové dohodě	Změna kupní ceny
Elektrárny Opatovice, a.s.	Smlouva o využití výsledků při řešení projektu TA ČR TK01020101	
Elektrárny Opatovice, a.s.	Smlouva o právní a poradenské činnosti a zhotovení zadávací dokumentace pro veřejnou zakázku „Dodávky plynových turbín“	
Elektrárny Opatovice, a.s.	Třístranná smlouva o sdružení zadavatelů – Dodávka plynových turbín	
Elektrárny Opatovice, a.s.	Poskytování poradenských služeb	
Elektrárny Opatovice, a.s.	Smlouva o spolupráci	
Elektrárny Opatovice, a.s.	Smlouva o právní a poradenské činnosti a zhotovení zadávací dokumentace pro veřejnou zakázku „Dodávky plynových turbín od 25 do 35 MWe“	
EP Fleet, k.s.	Dohoda o přistoupení k Rámcové smlouvě o nájmu motorových vozidel – skupina Energetický a průmyslový holding a.s. ve znění dodatků	
EP Fleet, k.s.	Dohoda o přistoupení k Rámcové smlouvě č. 117.310 ze dne 21. 3. 2017	
United Energy Moldova, s.r.o.	Mandátní smlouva o poskytování služeb	Poskytování ekonomických služeb
United Energy Moldova, s.r.o.	Dodatek č. 3 k Mandátní smlouvě	
United Energy Moldova, s.r.o.	Smlouva o nájmu nebytových prostor	Nájem nebytových prostor
United Energy Moldova, s.r.o.	Dodatek č. 11 ke Smlouvě o nájmu nebytových prostor	
EVO – Komořany, a.s.	Dohoda o spolupráci	
EVO – Komořany, a.s.	Smlouva o uzavření budoucí smlouvy nájemní	

S kým uzavřena	Název smlouvy	Předmět (pokud neplyne z názvu)
EVO – Komořany, a.s.	Smlouva o smlouvě budoucí o zřízení věcného břemene	
EVO – Komořany, a.s.	Smlouva o poskytování služeb	Poskytování ekonomických služeb
EVO – Komořany, a.s.	Smlouva o úplatném převodu nedokončeného dlouhodobého hmotného majetku	
EVO – Komořany, a.s.	Smlouva o převodu investorství	
NADACE STUDENT	Smlouva o poskytování služeb	Poskytování ekonomických služeb
GABIT spol. s r.o.	Smlouva o odborné pomoci a poskytování služeb	
GABIT spol. s r.o.	Dodatek č. 2 Smlouvy o odborné pomoci a poskytování služeb	Rozšíření poskytovaných služeb o oblast služeb podnikového právníka
GABIT spol. s r.o.	Smlouva o zpracování osobních údajů	(Smlouva o odborné pomoci a poskytování služeb)
GABIT spol. s r.o.	Příkazní smlouva o poskytování služeb v oblasti BOZP a PO	
GABIT spol. s r.o.	Dodatek č. 1 Příkazní smlouvy o poskytování služeb	
GABIT spol. s r.o.	Smlouva o zpracování osobních údajů	(Příkazní smlouva o poskytování služeb v oblasti BOZP a PO)
GABIT spol. s r.o.	Nájemní smlouva o pronájmu dopravního prostředku	

ZPRÁVA DOZORČÍ RADY UNITED ENERGY, A.S., O VÝSLEDKÁCH KONTROLNÍ ČINNOSTI DOZORČÍ RADY V ROCE 2022

Dozorčí rada společnosti United Energy, a.s., v průběhu roku 2022 plnila úkoly v souladu s ustanoveními zákona č. 90/2012 Sb., zákon o obchodních korporacích a družstvech (zákon o obchodních korporacích) a stanovami společnosti.

Na svém zasedání sledovala výsledky hospodaření společnosti, stav jejího majetku a přezkoumala rozbory hospodaření. Zkontrolovala a ověřila plnění úkolů uložených představenstvu valnou hromadou, resp. rozhodnutím jediného akcionáře při výkonu působnosti valné hromady.

V průběhu roku 2022 se dozorčí rada při uplatňování svého práva kontroly řídila stanovami společnosti a obecně závaznými právními předpisy platnými pro činnost akciových společností. Dozorčí rada současně napomáhala představenstvu při naplňování strategie rozvoje akciové společnosti. Představenstvem byly poskytnuty všechny potřebné podklady, informace a vysvětlení. Dozorčí rada neshledala v činnosti představenstva žádné závady ani porušení stanov společnosti či platných zákonů.

Dozorčí rada přezkoumala Zprávu o vztazích mezi propojenými osobami podle zákona č. 90/2012 Sb., zákon o obchodních korporacích a družstvech (zákon o obchodních korporacích) za účetní období od 1. ledna 2022 do 31. prosince 2022, schválenou představenstvem společnosti, a konstatovala, že nemá k uvedené zprávě připomínky, a vyslovila s ní souhlas.

Dozorčí rada přezkoumala účetní závěrku společnosti, sestavenou za účetní období od 1. ledna 2022 do 31. prosince 2022.

Dozorčí rada dále na tomto zasedání přezkoumala obsah výroční zprávy společnosti za rok 2022, a konstatuje, že účetní závěrka a výroční zpráva za období od 1. ledna 2022 do 31. prosince 2022 byly sestaveny v souladu s obecně závaznými právními předpisy, a že ve všech důležitých ukazatelích správně prezentují hospodářské výsledky a stav majetku společnosti.

Dozorčí rada se seznámila se zprávou o podnikatelské činnosti společnosti a stavu jejího majetku za období od 1. ledna 2022 do 31. prosince 2022, schválenou představenstvem společnosti.

Dozorčí rada doporučuje valné hromadě společnosti United Energy, a.s., schválit účetní závěrku společnosti za období od 1. ledna 2022 do 31. prosince 2022.

Mgr. Michal Antonín
předseda dozorčí rady

ÚČETNÍ ZÁVĚRKA PODLE ČESKÝCH ÚČETNÍCH STANDARDŮ

ROZVAHA V PLNÉM ROZSAHU KE DNI 31. PROSINCE 2022 (V TISÍCÍCH KČ)

Závazný výčet informací uvedený ve Vyhlášce MF č. 500/2002 Sb. v platném znění

Označení					AKTIVA	stav k 31. prosinci 2022			stav k 31. prosinci 2021
						Brutto	Korekce	Netto	Netto
					AKTIVA CELKEM	7 231 033	-2 640 778	4 590 255	3 213 252
B.					Dlouhodobý majetek	5 352 773	-2 638 094	2 714 679	2 222 442
B. I.					Dlouhodobý nehmotný majetek	1 430 772	-25 122	1 405 650	785 761
B. I. 2.					Ocenitelná práva	25 680	-25 122	558	858
B.	I.	2.	1.		Software	24 131	-23 890	241	440
B.	I.	2.	2.		Ostatní ocenitelná práva	1 549	-1 232	317	418
B.	I.	4.			Ostatní dlouhodobý nehmotný majetek	1 404 995		1 404 995	784 903
B. I. 5.					Poskytnuté zálohy na dlouhodobý nehmotný majetek a nedokončený dlouhodobý nehmotný majetek	97	0	97	0
B.	I.	5.	2.		Nedokončený dlouhodobý nehmotný majetek	97		97	
B. II.					Dlouhodobý hmotný majetek	3 869 381	-2 612 972	1 256 409	1 384 061
B. II. 1.					Pozemky a stavby	847 833	-467 646	380 187	411 444
B.	II.	1.	1.		Pozemky	70 335		70 335	70 335
B.	II.	1.	2.		Stavby	777 498	-467 646	309 852	341 109
B.	II.	2.			Hmotné movité věci a jejich soubory	4 553 589	-3 731 044	822 545	884 662
B.	II.	3.			Oceňovací rozdíl k nabytému majetku	-1 585 718	1 585 718	0	
B. II. 4.					Ostatní dlouhodobý hmotný majetek	8	0	8	8
B.	II.	4.	3.		Jiný dlouhodobý hmotný majetek	8		8	8
B. II. 5.					Poskytnuté zálohy na dlouhodobý hmotný majetek a nedokončený dlouhodobý hmotný majetek	53 669	0	53 669	87 947
B.	II.	5.	1.		Poskytnuté zálohy na dlouhodobý hmotný majetek			0	96
B.	II.	5.	2.		Nedokončený dlouhodobý hmotný majetek	53 669		53 669	87 851
B. III.					Dlouhodobý finanční majetek	52 620	0	52 620	52 620
B.	III.	1.			Podíly - ovládaná nebo ovládající osoba	52 620		52 620	52 620
C.					Oběžná aktiva	1 877 065	-2 684	1 874 381	989 759
C. I.					Zásoby	83 003	0	83 003	56 074
C.	I.	1.			Materiál	83 003		83 003	56 074
C. II.					Pohledávky	1 792 688	-2 684	1 790 004	932 748
C. II. 2.					Krátkodobé pohledávky	1 792 688	-2 684	1 790 004	932 748
C.	II.	2.	1.		Pohledávky z obchodních vztahů	479 964	-2 649	477 315	360 370
C.	II.	2.	2.		Pohledávky - ovládaná nebo ovládající osoba	1 240 435		1 240 435	518 920
C. II. 2. 4.					Pohledávky - ostatní	72 289	-35	72 254	53 458
C.	II.	2.	4.	3.	Stát - daňové pohledávky	31 435		31 435	13 855
C.	II.	2.	4.	4.	Krátkodobé poskytnuté zálohy	346		346	509
C.	II.	2.	4.	5.	Dohadné účty aktivní	40 439		40 439	39 060
C.	II.	2.	4.	6.	Jiné pohledávky	69	-35	34	34
C. IV.					Peněžní prostředky	1 374	0	1 374	937
C.	IV.	1.			Peněžní prostředky v pokladně	145		145	113
C.	IV.	2.			Peněžní prostředky na účtech	1 229		1 229	824
D.					Časové rozlišení aktiv	1 195	0	1 195	1 051
D.	1.				Náklady příštích období	1 194		1 194	1 051
D.	3.				Příjmy příštích období	1		1	

Označení					PASIVA	stav k 31. prosinci 2022	stav k 31. prosinci 2021
					PASIVA CELKEM	4 590 255	3 213 252
A.					Vlastní kapitál	2 412 527	1 855 782
A.	I.				Základní kapitál	114 776	114 776
A.	I.	1.			Základní kapitál	114 776	114 776
A.	II.				Ážio a kapitálové fondy	1 000 000	1 000 000
A.	II.	2.			Kapitálové fondy	1 000 000	1 000 000
A.	II.	2.	1.		Ostatní kapitálové fondy	1 000 000	1 000 000
A.	III.				Fondy ze zisku	4 723	4 470
A.	III.	2.			Statutární a ostatní fondy	4 723	4 470
A.	IV.				Výsledek hospodaření minulých let (+/-)	734 017	830 661
A.	IV.	1.			Nerozdělený zisk nebo ztráta minulých let (+/-)	734 017	830 661
A.	V.				Výsledek hospodaření běžného účetního období (+/-)	559 011	4 655 015
A.	VI.				Rozhodnuto o zálohové výplatbě podílu na zisku (-)		-4 749 140
B.	+	C.			Cizí zdroje	2 177 725	1 357 468
B.					Rezervy	172 149	13 623
B.	2.				Rezerva na daň z příjmů	152 232	10 314
B.	4.				Ostatní rezervy	19 917	3 309
C.					Závazky	2 005 576	1 343 845
C.	I.				Dlouhodobé závazky	146 409	169 147
C.	I.	8.			Odložený daňový závazek	146 409	169 147
C.	II.				Krátkodobé závazky	1 859 167	1 174 698
C.	II.	3.			Krátkodobé přijaté zálohy	28 395	34 032
C.	II.	4.			Závazky z obchodních vztahů	214 411	107 806
C.	II.	8.			Závazky ostatní	1 616 361	1 032 860
C.	II.	8.	3.		Závazky k zaměstnancům	9 663	13 275
C.	II.	8.	4.		Závazky ze sociálního zabezpečení a zdravotní pojištění	5 415	5 992
C.	II.	8.	5.		Stát - daňové závazky a dotace	39 578	39 997
C.	II.	8.	6.		Dohadné účty pasivní	1 561 359	973 093
C.	II.	8.	7.		Jiné závazky	346	503
D.					Časové rozlišení pasiv	3	2
D.	1.				Výdaje příštích období	3	2

VÝKAZ ZISKU A ZTRÁTY V PLNÉM ROZSAHU KE DNI 31. PROSINCE 2022 (V CELÝCH TISÍCÍCH KČ)

Závazný výčet informací uvedený ve Vyhlášce MF č. 500/2002 Sb. v platném znění

Označení	TEXT	Období	
		k 31. prosinci 2022	k 31. prosinci 2021
I.	Tržby z prodeje výrobků a služeb	3 824 198	2 005 455
II.	Tržby za prodej zboží	457 263	40 314
A.	Výkonová spotřeba	1 636 233	731 012
A. 1.	Náklady vynaložené na prodané zboží	494 871	70 436
A. 2.	Spotřeba materiálu a energie	847 694	502 536
A. 3.	Služby	293 668	158 040
D.	Osobní náklady	209 909	181 618
D. 1.	Mzdové náklady	153 352	133 556
D. 2.	Náklady na sociální zabezpečení, zdravotní pojištění a ostatní náklady	56 557	48 062
D. 2. 1.	Náklady na sociální zabezpečení a zdravotní pojištění	50 296	42 637
D. 2. 2.	Ostatní náklady	6 261	5 425
E.	Úpravy hodnot v provozní oblasti	183 564	267 391
E. 1.	Úpravy hodnot dlouhodobého nehmotného a hmotného majetku	183 859	269 321
E. 1. 1.	Úpravy hodnot dlouhodobého nehmotného a hmotného majetku - trvalé	183 859	269 321
E. 2.	Úpravy hodnot zásob		-1 857
E. 3.	Úpravy hodnot pohledávek	-295	-73
III.	Ostatní provozní výnosy	76 207	116 168
III. 1.	Tržby z prodaného dlouhodobého majetku	29	23
III. 2.	Tržby z prodeje materiálu	498	5 659
III. 3.	Jiné provozní výnosy	75 680	110 486
F.	Ostatní provozní náklady	1 615 257	972 040
F. 1.	Zůstatková cena prodaného dlouhodobého majetku	4	17
F. 2.	Prodaný materiál	245	5 727
F. 3.	Daně a poplatky	2 508	2 540
F. 4.	Rezervy v provozní oblasti a komplexní náklady příštích období	16 607	-1 631
F. 5.	Jiné provozní náklady	1 595 893	965 387
*	Provozní výsledek hospodaření (+/-)	712 705	9 876
IV.	Výnosy z dlouhodobého finančního majetku - podíly	5 000	4 749 140
IV. 1.	Výnosy z podílů - ovládaná nebo ovládající osoba	5 000	4 749 140
G.	Náklady vynaložené na prodané podíly		96 686
VI.	Výnosové úroky a podobné výnosy	1 890	267
VI. 1.	Výnosové úroky a podobné výnosy - ovládaná a ovládající osoba	1 891	266
VI. 2.	Ostatní výnosové úroky a podobné výnosy	-1	1
VII.	Ostatní finanční výnosy	54 890	12 163
K.	Ostatní finanční náklady	83 439	43 322
*	Finanční výsledek hospodaření (+/-)	-21 659	4 621 562
**	Výsledek hospodaření před zdaněním (+/-)	691 046	4 631 438
L.	Daň z příjmů	132 035	-23 577
L. 1.	Daň z příjmů splatná	154 773	9 651
L. 2.	Daň z příjmů odložená	-22 738	-33 228
**	Výsledek hospodaření po zdaněním (+/-)	559 011	4 655 015
***	Výsledek hospodaření za účetní období (+/-)	559 011	4 655 015
*	Čistý obrat za účetní období = I.+II.+III.+IV.+V.+VI.+VII.	4 419 448	6 923 507

PŘEHLED O ZMĚNÁCH VE VLASTNÍM KAPITÁLU

	Základní kapitál	Ažio	Kapitálové fondy	Fondy ze zisku	Nerozdělený zisk	Jiný výsledek hospodaření minulých let	Zálohová výplata podílu na zisku	Výsledek hospodaření	Vlastní kapitál celkem
	v tis. Kč	v tis. Kč	v tis. Kč	v tis. Kč	v tis. Kč	v tis. Kč	v tis. Kč	v tis. Kč	v tis. Kč
Zůstatek k 1. lednu 2021	114 776	0	1 000 000	4 756	903 738	0	0	-70 888	1 952 382
Převod ztráty a převod mezi fondy				2 189	-73 077			70 888	0
Vyplacené tantiémy									0
Vyplacené dividendy							-4 749 140		-4 749 140
Oprava - minulé účetní období									0
Čerpání/tvorba fondu				-2 475					-2 475
Výsledek hospodaření za účetní období								4 655 015	4 655 015
Zůstatek k 31. prosinci 2021	114 776	0	1 000 000	4 470	830 661	0	-4 749 140	4 655 015	1 855 782
Rozdělení zisku, převod ztráty				2 519	-96 644		4 749 140	-4 655 015	0
Vyplacené tantiémy									0
Vyplacené dividendy									0
Oprava - minulé účetní období									0
Čerpání/tvorba fondu				-2 266					-2 266
Výsledek hospodaření za účetní období								559 011	559 011
Zůstatek k 31. prosinci 2022	114 776	0	1 000 000	4 723	734 017	0	0	559 011	2 412 527

Na základě rozhodnutí představenstva společnosti ze dne 25. října 2021 byla vyplacena prozatímní dividenda ve výši 4 749 140 tis. Kč společnosti EP Energy, a.s.

PŘEHLED O PENĚŽNÍCH TOCÍCH

označ. a	text b	Stav k 31. prosinci 2022 tis. Kč	Stav k 31. prosinci 2021 tis. Kč
P.	Stav peněžních prostředků a peněžních ekv. na začátku období	937	997
Z.	Účetní zisk nebo ztráta z běžné činnosti před zdaněním	691 046	4 631 438
A.1.	Úpravy o nepeněžní operace	188 529	-4 413 246
A.1.1.	Odpis stálých aktiv	183 859	269 321
A.1.2.	Změna stavu opravných položek, rezerv, oceňovacího rozdílu	16 313	-29 930
A.1.3.	Zisk (ztráta) z prodeje stálých aktiv	-5 025	-4 652 460
A.1.4.	Výnosy z dividend a podílů na zisku	-5 000	
A.1.5.	Vyúčtované nákladové úroky s výjimkou kapitalizovaných úroků, a vyúčtované výnosové úroky	-1 890	-267
A.1.6.	Případné úpravy o ostatní nepeněžní operace	272	90
A.*	Čistý peněžní tok z provozní činnosti před zdaněním	879 575	218 192
A.2.	Změna stavu nepeněžních složek pracovního kapitálu	1 402 069	772 691
A.2.1.	Změna stavu pohledávek z provozní činnosti, aktivních účtů časového rozlišení a dohadných účtů aktivních	-134 964	-251 044
A.2.2.	Změna stavu krátkodobých závazků z provozní činnosti, pasivních účtů časového rozlišení a dohadných účtů pasivních	1 563 962	983 103
A.2.3.	Změna stavu zásob	-26 929	40 632
A.**	Čistý peněžní tok z provozní činnosti před zdaněním a mimořádnými položkami	2 281 644	990 883
A.4.	Přijaté úroky	1 926	133
A.5.	Zaplacená daň z příjmů za běžnou činnost a za doměrky daně za minulá období	-12 855	1 556
A.7.	Přijaté dividendy a podíly na zisku	5 000	
A.***	Čistý peněžní tok z provozní činnosti	2 275 715	992 572
B.1.	Výdaje spojené s nabytím stálých aktiv	-1 556 526	-811 295
B.2.	Příjmy z prodeje stálých aktiv	5 029	4 719 163
B.3.	Zápůjčky a úvěry spřízněným osobám	-721 515	-178 885
B.***	Čistý peněžní tok vztahující se k investiční činnosti	-2 273 012	3 728 983
C.2.	Dopady změn vlastního kapitálu na peněžní prostředky	-2 266	-4 751 615
C.2.5.	Přímé platby na vrub fondů	-2 266	-2 475
C.2.6.	Vyplacené dividendy a tantiémy		-4 749 140
C.***	Čistý peněžní tok vztahující se k finanční činnosti	-2 266	-4 751 615
F.	Čisté zvýšení, resp. snížení peněžních prostředků	437	-60
R.	Stav peněžních prostředků a pen. ekv. na konci období	1 374	937

1. VŠEOBECNÉ INFORMACE

United Energy, a.s., se sídlem Most - Komořany, Teplárenská 2, PSČ 434 03, IČ 273 09 959 (dále jen Společnost), byla zapsána do obchodního rejstříku vedeného Krajským soudem v Ústí nad Labem oddíl B vložka 1722 dne 7. prosince 2006. Hlavním předmětem podnikání Společnosti je výroba a prodej tepla a elektrické energie.

Účetní závěrka společnosti je sestavena k 31. prosinci 2022.

Představenstvo a dozorčí rada

Složení představenstva Společnosti k 31. prosinci 2022:

	Funkce	Poznámka
Ing. David Onderek	předseda	zvolen 7. srpna 2017
Ing. Milan Boháček	místopředseda	zvolen 7. srpna 2017
Ing. Petr Mareš	člen	zvolen 1. srpna 2017
Ing. Pavel Snášel	člen	zvolen 22. srpna 2013
Gary Wheatley Mazzotti	člen	zvolen 12. října 2017

Složení dozorčí rady Společnosti k 31. prosinci 2022:

	Funkce	Poznámka
Mgr. Michal Antonín	předseda	zvolen 26. února 2013
Ing. Petr Horák	místopředseda	zvolen 1. února 2022
Petr Uher	člen	zvolen 13. února 2013

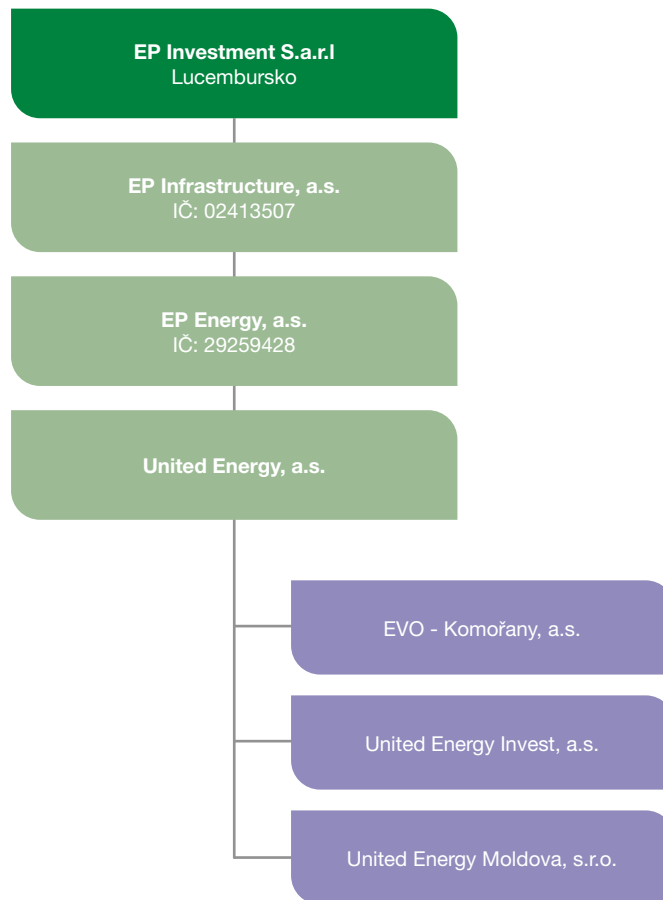
Předmět podnikání:

- výroba elektřiny
- obchod s elektřinou
- výroba tepelné energie
- rozvod tepelné energie
- výroba tepelné energie a rozvod tepelné energie, nepodléhající licenci realizovaná ze zdrojů tepelné energie a instalovaným výkonem jednoho zdroje nad 50 kW
- podnikání v oblasti nakládání s nebezpečnými odpady
- silniční motorová doprava – nákladní provozovaná vozidly nebo jízdními soupravami o největší povolené hmotnosti nepřesahující 3,5 tuny, jsou-li určeny k přepravě zvířat nebo věcí
- činnost účetních poradců, vedení účetnictví, vedení daňové evidence
- poskytování služeb v oblasti bezpečnosti a ochrany zdraví při práci
- technicko-organizační činnost v oblasti požární ochrany
- výroba, obchod a služby neuvedené v přílohách 1 až 3 živnostenského zákona

Konsolidovanou účetní závěrku nejširší skupiny účetních jednotek, ke které společnost jako konsolidovaná účetní jednotka patří, sestavuje EP Investment S.a.r.l se sídlem 2, Place de Paris, L - 2314, Lucembursko. Tuto konsolidovanou účetní závěrku je možné získat v sídle konsolidující společnosti.

Konsolidovanou účetní závěrku nejužší skupiny účetních jednotek, ke které společnost jako konsolidovaná účetní jednotka patří, sestavuje společnost EP Infrastructure, a.s. IČ 024 13 507 se sídlem Pařížská 130/26, Josefov, 110 00 Praha 1. Tato konsolidovaná účetní závěrka bude zveřejněna v obchodním rejstříku.

Struktura konsolidačního celku:

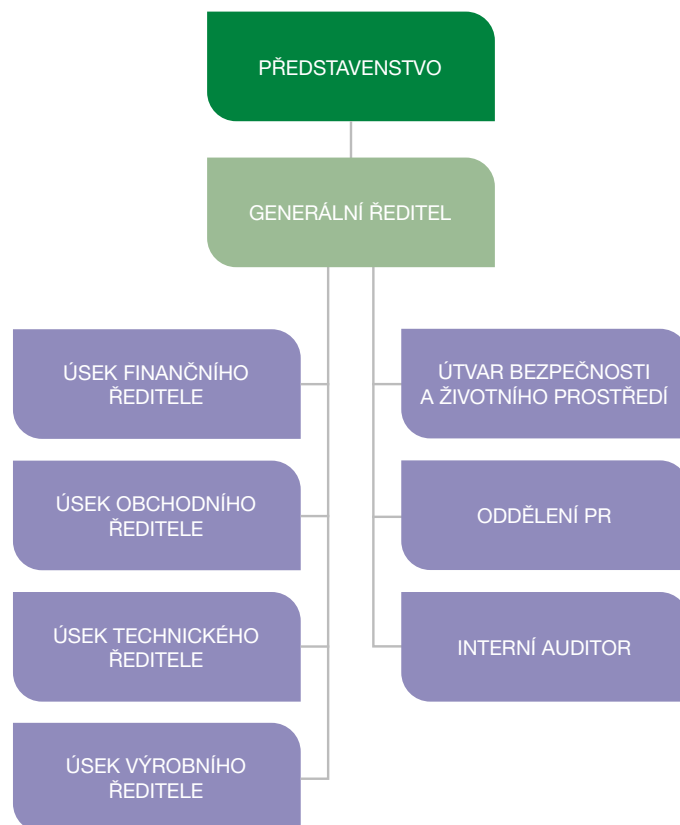


Změny v obchodním rejstříku:

Změny ve složení dozorčí rady, místopředseda dozorčí rady:

- zánik členství Ing. Miroslavu Pelcmanovi dne 31. ledna 2022, změna zapsána dne 23. dubna 2022
- vznik členství Ing. Petru Horákovi dne 1. února 2022, změna zapsána dne 8. července 2022

Organizační struktura Společnosti k 31. prosinci 2022:



2 ÚČETNÍ POSTUPY

(a) Základní zásady vedení účetnictví

Účetní závěrka je sestavena v souladu s účetními předpisy platnými v České republice a Českými účetními standardy. Účetní závěrka je sestavena v historických cenách.

Účetní závěrka je sestavena za předpokladu nepřetržitého trvání společnosti.

V účetní závěrce jsou zahrnuty pouze aktivity Společnosti. Majetkové účasti ve společnostech United Energy Moldova, s.r.o., United Energy Invest, a.s. a EVO – Komořany, a.s. jsou vykázány v pořizovací ceně po odečtení opravné položky na snížení hodnoty.

(b) Dlouhodobý nehmotný majetek

Nakoupený nehmotný majetek je oceněn pořizovacími cenami. Nehmotný majetek vytvořený vlastní činností je oceněn vlastními náklady.

Bezúplatně nabyté povolenky na emise skleníkových plynů jsou oceněny reprodukční pořizovací cenou, která vychází z ceny na veřejném trhu. Úplatně nabyté povolenky jsou oceněny pořizovací cenou.

Dlouhodobý nehmotný majetek je odepisován metodou rovnoměrných odpisů po dobu 3 let. Povolenky na emise se neodepisují.

Nehmotný majetek, jehož doba použitelnosti je delší než 1 rok a pořizovací cena nepřevyšuje 60 tis. Kč za položku, je považován za zásoby a účtován do nákladů při spotřebě. K tomuto majetku je Společností vedena operativní evidence až do skončení jeho používání.

Pokud zůstatková cena aktiva přesahuje jeho odhadovanou zpětně ziskatelnou hodnotu, pak je zůstatková cena aktiva snížena o opravnou položku na jeho zpětně ziskatelnou částku.

(c) Dlouhodobý hmotný majetek

Nakoupený hmotný majetek je oceněn pořizovacími cenami, které zahrnují cenu pořízení majetku a náklady s jeho pořízením související. Společnost nezahrnuje úroky do nákladů souvisejících s pořízením majetku. Hmotný majetek pořízený vlastní činností je oceněn vlastními náklady. Majetek získaný formou daru je vykázán v zůstatkové hodnotě platné k datu převzetí příslušného majetku. Pozemky byly ke dni pořízení přeceněny nezávislým znalcem na základě vyhlášky č. 393/1991 Sb.

Dlouhodobý hmotný majetek je odpisován metodou rovnoměrných odpisů na základě jeho předpokládané životnosti následujícím způsobem:

Budovy a stavby	50–100 let
Turbíny, generátory, kotle	20–30 let
Výměníkové stanice	10–17 let
Měřicí zařízení	4–8 let
Inventář	7–18 let
Motorová vozidla	5–10 let

Odpisy jsou ve výkazu zisku a ztráty vykázány v položce „Úpravy hodnot dlouhodobého nehmotného a hmotného majetku – trvalé“.

Technická zhodnocení na najatém hmotném majetku jsou odpisována lineární metodou po dobu trvání nájemní smlouvy nebo po dobu odhadované životnosti, a to vždy po tu, která je kratší.

Většina nákladů na opravy a udržování hmotného majetku se účtuje přímo do nákladů. Rezerva je případně tvořena pro významné opravy, které bude podle odhadu vedení třeba provést v budoucích účetních obdobích. Technické zhodnocení hmotného majetku přesahující 80 tis. Kč za položku za účetní období je aktivováno.

Pokud zůstatková cena aktiva přesahuje jeho odhadovanou zpětně získatelnou hodnotu, pak je zůstatková cena aktiva snížena o opravnou položku na jeho zpětně získatelnou částku.

Tvorba a zúčtování opravných položek je vykázána ve výkazu zisku a ztráty v položce „Úpravy hodnot dlouhodobého nehmotného a hmotného majetku - dočasné“.

(d) Oceňovací rozdíl k nabytému majetku

Oceňovací rozdíl se odepisuje rovnoměrně sto osmdesát měsíců od nabytí podniku nebo jeho části nebo od rozhodného dne přeměny do výnosů.

(e) Povolenky na emise skleníkových plynů

Na základě zákona č. 695/2004 Sb. a § 47 odst. 5 vyhlášky č. 500/2002 Sb. v platném znění, Společnost účtuje, jako první držitel, bezúplatné nabytí povolenek na emise skleníkových plynů, jako o pořízení ostatního dlouhodobého nehmotného majetku ve prospěch účtu ostatních dotací. Povolenky jsou oceněny reprodukční pořizovací cenou, která je stanovena dle ceny na veřejném trhu v Lipsku „European Energy Exchange“ k datu jejich připsání na účet zřízený u OTE. V případě úplatného nabytí Společnost účtuje o pořízení ostatního dlouhodobého nehmotného majetku a ve prospěch závazků vůči prodávajícímu, a to v pořizovací ceně.

Spotřeba povolenek je účtována v odpovídající výši dle množství vypuštěných emisí jako tvorba dohadných položek pasivních na vrub ostatních provozních nákladů, v případě bezúplatného nabytí, současně na vrub dohadných položek aktivních a ve prospěch ostatních provozních výnosů ve věcné a časové souvislosti s náklady. Snížení nehmotného majetku proti dohadné položce pasivní a zároveň zúčtování dotace proti dohadné položce aktivní je účtováno v okamžiku vyřazení alokovaných emisních povolenek z registru OTE.

V případě nedostatku povolenek pro příslušné účetní období, např. způsobeného prodejem, účtuje Společnost o spotřebě na vrub ostatních provozních nákladů souvztažně s dohadnými položkami pasivními. K zúčtování této dohadné položky dochází k datu nákupu.

Při prodeji nabytých povolenek je účtována odpovídající částka na vrub ostatních provozních nákladů ve prospěch účtu ostatního dlouhodobého nehmotného majetku, současně na vrub ostatních dotací a ve prospěch ostatních provozních výnosů a je ve věcné a časové souvislosti s náklady zaúčtována sjednaná cena ve prospěch výnosů z prodeje majetku na vrub účtu pohledávek za kupujícími.

Při prodeji nakoupených povolenek je účtována odpovídající částka na vrub nákladů na prodej dlouhodobého majetku ve prospěch účtu ostatního dlouhodobého nehmotného majetku a současně je ve věcné a časové souvislosti s náklady zaúčtována sjednaná cena ve prospěch výnosů z prodeje majetku na vrub účtu pohledávek za kupujícími.

Pro veškeré úbytky povolenek užívá Společnost metodu FIFO.

Obchody s emisními povolenkami

Uzavřené forwardové smlouvy na nákup emisních povolenek, představují nákup komodit pro vlastní budoucí spotřebu, z tohoto důvodu nebyly ke konci účetní závěrky přeceněny na reálnou hodnotu. Podle platné legislativy, se za derivát nepovažuje smluvní vztah, jehož předmětem je koupě, prodej nebo užívání komodity. Z tohoto důvodu obchody nejsou zohledněny ve finančních výkazech.

(f) Majetkové účasti ve společnostech pod rozhodujícím a podstatným vlivem

Společnost pod rozhodujícím vlivem (dceřiná společnost) je podnik ovládaný Společností, jehož finanční a provozní procesy Společnost může určovat s cílem získat přínosy z jeho činnosti.

Ve společnosti pod podstatným vlivem (přidružená společnost) Společnost vykonává podstatný vliv svým podílem na finančním a provozním rozhodování, ale nemá možnost tuto společnost ovládat.

Majetkové účasti ve společnostech pod rozhodujícím a podstatným vlivem jsou oceněny pořizovací cenou zohledňující případné snížení hodnoty.

(g) Zásoby

Nakoupené zásoby jsou oceněny pořizovací cenou sníženou o opravnou položku vytvořenou k bezpohybovým zásobám. Pořizovací cena zahrnuje veškeré náklady související s pořízením těchto zásob, jako např. přepravné a balné. Pro veškeré úbytky nakoupených zásob užívá Společnost metodu FIFO, tj. první do skladu, první ze skladu.

Tvorba a zúčtování opravných položek je vykázána ve výkazu zisku a ztráty v položce „Úpravy hodnot zásob“.

(h) Pohledávky

Pohledávky jsou vykázány v nominální hodnotě snížené o opravnou položku, tvořenou k pohledávkám po lhůtě splatnosti.

U pohledávek za odběrateli, na které byl prohlášen konkurz, uplatňuje Společnost opravnou položku ve výši 100 % nominální hodnoty pohledávky, tyto pohledávky se odepisují až po skončení konkurzního řízení.

Tvorba a zúčtování opravných položek je vykázána ve výkazu zisku a ztráty v položce „Úpravy hodnot pohledávek“.

(i) Přepočtení cizích měn

Transakce prováděné v cizích měnách jsou přepočteny a zaúčtovány devizovým kurzem České národní banky platným v den transakce.

Všechna peněžní aktiva a pasiva vedená v cizích měnách byla přepočtena devizovým kurzem zveřejněným Českou národní bankou k datu účetní závěrky. Všechny kurzové zisky a ztráty z přepočtu pohledávek a závazků jsou účtovány do výkazu zisku a ztráty.

(j) Obrat

Tržby z hlavních aktivit Společnosti jsou účtovány ke konci měsíce, ve kterém došlo k uskutečnění služeb či ke dni, kdy došlo k prodeji zásob, a jsou vykázány bez daně z přidané hodnoty.

(k) Rezervy

Společnost tvoří rezervy, pokud má současný závazek a je pravděpodobné, že bude na vypořádání tohoto závazku třeba vynaložit vlastní zdroje a existuje spolehlivý odhad výše závazku. Společnost v případě nutnosti dále vytváří rezervy na významné budoucí opravy dlouhodobého majetku tak, jak je upraveno zákonem o daních z příjmů.

Rezervu na daň z příjmů vytváří Společnost vzhledem k tomu, že okamžik sestavení účetní závěrky předchází okamžiku stanovení výše daňové povinnosti. V následujícím účetním období Společnost rezervu rozpustí a zaúčtuje zjištěnou daňovou povinnost.

V rozvaze je rezerva na daň z příjmů snížena o zaplacené zálohy na daň z příjmů, případná výsledná pohledávka je vykázána v položce Stát – daňové pohledávky.

(l) Penzijní připojištění a životní pojištění

Společnost k datu účetní závěrky poskytuje 203 (2021: 203) zaměstnancům příspěvek na penzijní připojištění a žádnému zaměstnanci příspěvek na životní pojištění. K financování státního důchodového pojištění hradí Společnost pravidelné odvody do státního rozpočtu.

(m) Daň z příjmů

Daň z příjmů za dané období se skládá ze splatné daně a ze změny stavu v odložené dani.

Splatná daň zahrnuje odhad daně vypočtený z daňového základu s použitím daňové sazby platné v první den účetního období a veškeré doměrky a vratky za minulá období.

Odložená daň se vykazuje u všech dočasných rozdílů mezi zůstatkovou hodnotou aktiva nebo pasiva v rozvaze a jejich daňovou hodnotou. Odložená daňová pohledávka je zaúčtována, pokud neexistují pochybnosti o jejím možném daňovém uplatnění v následujících účetních obdobích.

(n) Výzkum a vývoj

Náklady na výzkum a vývoj jsou účtovány do výkazu zisku a ztráty v období, ve kterém byly vynaloženy.

Společnost vyvíjí činnost na několika projektech ve spolupráci s vědeckou základnou při ověřování a hledání optimálních nástrojů ke snížení energetické náročnosti výroby energií.

(o) Deriváty

Finanční deriváty držené za účelem obchodování jsou vykazovány v reálných hodnotách a zisky (ztráty) ze změny jejich reálných hodnot jsou zahrnuty ve výnosech nebo nákladech.

(p) Spřízněné strany

Spřízněnou stranou Společnosti se rozumí:

- společnosti ve skupině,
- společníci a akcionáři, kteří přímo nebo nepřímo mohou uplatňovat podstatný nebo rozhodující vliv u Společnosti, a společnosti, kde tito společníci/akcionáři mají podstatný nebo rozhodující vliv,
- členové statutárních, dozorčích a řídicích orgánů a osoby blízké těmto osobám, včetně podniků, kde tito členové a osoby mají podstatný nebo rozhodující vliv,
- společnosti, které mají společného člena vedení se Společností.

Transakce se spřízněnými stranami jsou uvedeny v bodě 16.

(q) Konsolidace

V souladu s ustanovením § 22aa zákona č. 563/1991 Sb., o účetnictví, je účetní závěrka společnosti a všech jí konsolidovaných účetních jednotek zahrnuta do konsolidované účetní závěrky společnosti EP Investment S.a.r.l se sídlem Avenue John F. Kennedy 39, L-1855, Lucembursko. Její konsolidovaná účetní závěrka bude zveřejněna v souladu s ustanovením § 22a odst. 2c) a podle § 21a zákona č. 563/1991 Sb., o účetnictví.

(r) Změny účetních postupů a srovnatelné údaje

K žádným změnám v průběhu roku 2022 nedošlo.

(s) Klasifikace závazků

Společnost klasifikuje část dlouhodobých závazků, bankovních úvěrů a finančních výpomocí, jejichž doba splatnosti je kratší než jeden rok vzhledem k rozvahovému dni, jako krátkodobé.

(t) Následné události

Dopad událostí, které nastaly mezi rozvahovým dnem a dnem podpisu účetní závěrky, je zachycen v účetních výkazech v případě, že tyto události poskytly doplňující informace o skutečnostech, které existovaly k rozvahovému dni.

V případě, že mezi rozvahovým dnem a dnem podpisu účetní závěrky došlo k významným událostem zohledňujícím skutečnosti, které nastaly po rozvahovém dni, jsou důsledky těchto událostí popsány v příloze účetní závěrky, ale nejsou zaúčtovány v účetních výkazech.

3 DLOUHODOBÝ NEHMOTNÝ MAJETEK

Porovnání pořizovacích cen, opravek a zůstatkových hodnot k 31. prosinci 2022 a k 31. prosinci 2021 včetně pohybů je uvedeno v příloze č. 1.

4 DLOUHODOBÝ HMOTNÝ MAJETEK

Porovnání pořizovacích cen, opravek a zůstatkových hodnot k 31. prosinci 2022 a k 31. prosinci 2021 včetně pohybů je uvedeno v příloze č. 2.

5 MAJETKOVÉ ÚČASTI VE SPOLEČNOSTECH POD ROZHODUJÍCÍM A PODSTATNÝM VLIVEM

Majetkové účasti ve společnostech pod rozhodujícím a podstatným vlivem představují akcie a podíly vykázané v pořizovací ceně a jsou uvedeny v příloze č. 3.

U žádné z uvedených společností nejsou rozdíly mezi procentuální výší vlastnického podílu a hlasovacími právy. Společnost neuzavřela se společnostmi, ve kterých má rozhodující nebo podstatný vliv, žádné Ovládací smlouvy nebo Smlouvy o převodech zisku.

6 ZÁSoby

	31. prosinci 2022 tis. Kč	31. prosince 2021 tis. Kč
Materiál (palivo, náhradní díly)	83 003	56 074
Opravná položka k zásobám	0	0
Celkem zásoby	83 003	56 074

7 POHLEDÁVKY

	Pohledávky z obchodních vztahů tis. Kč	Ostatní pohledávky tis. Kč	Celkem tis. Kč
K 31. prosinci 2022:			
Do splatnosti	477 223	71 943	549 166
Do splatnosti – spřízněné osoby	0	1 240 435	1 240 435
Do splatnosti – záloha na daň z příjmů	0	4 417	4 417
Do splatnosti – poskytnuté zálohy	0	346	346
Po splatnosti	2 741	0	2 741
	479 964	1 317 141	1 797 105
reklasifikace - rezerva na DPPO	0	-4 417	-4 417
Opravná položka	-2 649	-35	-2 684
	477 315	1 312 689	1 790 004

K 31. prosinci 2021:			
Do splatnosti	360 297	52 983	413 280
Do splatnosti – spřízněné osoby	0	518 920	518 920
Do splatnosti – záloha na daň z příjmů	0	0	0
Do splatnosti – poskytnuté zálohy	0	509	509
Po splatnosti	3 018	0	3 018
	363 315	572 412	935 727
reklasifikace - rezerva na DPPO	0	0	0
Opravná položka	-2 945	-34	-2 979
	360 370	572 378	932 748

Pohledávky vůči spřízněným osobám zahrnovaly k 31. prosinci 2022:

Stav vlastních finančních prostředků na cashpoolovém účtě v CZK	108 976
Stav vlastních finančních prostředků na cashpoolovém účtě v EUR (46 919 tis. EUR)	1 131 459
	1 240 435

Pohledávky vůči spřízněným osobám zahrnovaly k 31. prosinci 2021:

Stav vlastních finančních prostředků na cashpoolovém účtě v CZK	181 300
Stav vlastních finančních prostředků na cashpoolovém účtě v EUR (13 581 tis. EUR)	337 620
	518 920

V rámci ostatních pohledávek Společnost eviduje i dohadné účty aktivní ve výši 40 439 tis. Kč (2021: 39 060 tis. Kč), které zahrnují zejména dohadnou položku týkající se rozpouštění dotace z emisních povolenek.

Nezaplacené pohledávky z obchodních vztahů nejsou zajištěny. Pohledávky vůči podnikům ve skupině jsou popsány v bodě 16.

Změny opravné položky k pohledávkám z obchodních vztahů po lhůtě splatnosti:

	2022 tis. Kč	2021 tis. Kč
Počáteční stav k 1. lednu	2 945	2 993
Tvorba opravné položky	0	0
Zrušení opravné položky	-39	-31
Použití na odpis pohledávky	-257	-17
Konečný stav k 31. prosinci	2 649	2 945

8 VLASTNÍ KAPITÁL

Schválené a vydané akcie

Základní kapitál Společnosti je k 31. prosinci 2022 tvořen celkem 19 129 322 ks plně splacených kmenových akcií na majitele v nominální hodnotě 6 Kč a základní kapitál činil 114 776 tis. Kč. Jediným akcionářem k 31. prosinci 2022 je EP Energy, a.s.

Zisk Společnosti za rok 2022 bude schválen valnou hromadou konanou v průběhu roku 2023 na základě návrhu představenstva Společnosti

9 REZERVY

	Rezerva na daň z příjmů tis. Kč	Ostatní rezervy tis. Kč	Celkem tis. Kč
Stav k 1. lednu 2022	10 710	3 309	14 019
reklasifikace-uhrazené zálohy na DPPO	-396	0	-396
	10 314	3 309	13 623
Tvorba rezerv	156 649	19 917	176 566
Zrušení/použití rezerv	-10 314	-3 309	-13 623
	156 649	19 917	176 566
reklasifikace-uhrazené zálohy na DPPO	-4 417	0	-4 417
Stav k 31. prosinci 2022	152 232	19 917	172 149

K 31. prosinci 2022 Společnost vytvořila rezervu na nevyčerpanou dovolenou ve výši 3 735 tis. Kč (2021: 3 309 tis. Kč) a rezervu na nákup emisních povolenek ve výši 16 182 tis. Kč (2021: 0 tis. Kč)

10 ZÁVAZKY

		31. prosinci 2022 tis. Kč	31. prosince 2021 tis. Kč
Závazky z obchodních vztahů	- do splatnosti	214 411	107 806
	- po lhůtě splatnosti	0	0
Ostatní závazky	- do splatnosti	1 616 361	1 032 860
	- půjčky od spřízněných osob	0	0
	- do splatnosti – přijaté zálohy	28 395	34 032
Krátkodobé závazky celkem		1 859 167	1 174 698
Dlouhodobé závazky	- odložený daňový závazek	146 409	169 147
Krátkodobé a dlouhodobé závazky celkem		2 005 576	1 343 845

V rámci ostatních závazků Společnost eviduje i dohadné účty pasivní ve výši 1 561 359 tis. Kč (2021: 973 093 tis. Kč), které zahrnují zejména dohadnou položku týkající se spotřeby emisních povolenek. Dále je zde vykázána i dotace ve výši 38 520 tis. Kč týkající se emisních povolenek (2021: 37 586 tis. Kč).

Ostatní závazky vůči podnikům ve skupině jsou popsány v bodě 16.

K 31. prosinci 2022 ani k 31. prosinci 2021 Společnost neevidovala žádné závazky po splatnosti.

Závazky z obchodních vztahů a jiné závazky nebyly zajištěny žádným majetkem Společnosti.

Výpočet odložené daně je uveden v bodě 12.

Společnost nemá ve sledovaném ani v předchozím období žádné závazky po splatnosti z titulu pojistného na sociální zabezpečení, zdravotního pojištění a příspěvku na státní politiku zaměstnanosti, ani neeviduje daňové nedoplatky u místně příslušného finančního orgánu.

11 DERIVÁTY

Společnost nemá k datu účetní závěrky žádné deriváty k obchodování.

12 DAŇ Z PŘÍJMŮ

Daňový náklad zahrnuje:

	31. prosinci 2022 v tis. Kč	31. prosince 2021 v tis. Kč
Rezervu na daň splatnou	156 649	10 710
Vyúčtování daně za předchozí zdaňovací období *)	-1 876	-1 059
Dodatečný odvod daně z příjmů	0	0
Změna v odložené dani	-22 738	-33 228
Daňový náklad celkem	132 035	-23 577

*) vyúčtování daně za předchozí zdaňovací období k 31. prosinci 2022 zahrnuje uplatnění odpočtu nákladů na vědu a výzkum v celkové výši 0 tis. Kč (2021: 103 725 tis. Kč), což představuje snížení daňového nákladu o 0 tis. Kč (2021: 1 059 tis. Kč).

Splatná daň byla vypočítána následovně:

	31. prosinci 2022 tis. Kč	31. prosince 2021 tis. Kč
Hospodářský výsledek před zdaněním	691 046	4 631 438
Výdaje, které nejsou daňovými	61 486	113 142
Již zdaněné příjmy	-20 862	-4 793 676
Rozdíl mezi daňovými a účetními odpisy	114 451	204 195
Daňový základ	846 121	155 099
Odečet na podporu výzkumu a vývoje	0	-97 032
Hodnota poskytnutých darů	-21 217	-1 413
Základ daně snížený	824 904	56 654
Daň z příjmů právnických osob ve výši 19 %	156 732	10 764
Uplatněné slevy	-83	-54
Splatná daň	156 649	10 710

Odložený daňový závazek je vypočten daňovou sazbou 19 % (2021: 19 %) uplatněnou na dočasné rozdíly, u nichž se předpokládá jejich uplatnění v roce 2023 a v dalších letech:

	31. prosinci 2022 tis. Kč	31. prosince 2021 tis. Kč
Rozdíl mezi účetní a daňovou zůstatkovou hodnotou dlouhodobého majetku	-150 392	-172 094
Rozdíl účetní a daňové hodnoty oceňovacího rozdílu k majetku	0	0
Daňově neuznatelné rezervy	710	629
Ostatní	3 273	2 318
Celkem	-146 409	-169 147

13 ČLENĚNÍ VÝNOSŮ PODLE ODVĚTVÍ

Společnost realizuje své výnosy pouze v České republice. Výnosy z běžné činnosti byly tvořeny následujícím způsobem:

	2022 tis. Kč	2021 tis. Kč
Tržby za prodané zboží – elektrická energie	457 263	40 314
Prodej elektrické energie	2 947 711	1 388 043
Prodej tepla	389 313	449 463
Ostatní prodeje	487 174	167 949
Celkem	4 281 461	2 045 769

14 ANALÝZA ZAMĚSTNANCŮ

	2022	2021
Průměrný počet členů vedení	4	4
Průměrný počet zaměstnanců	254	246
	258	250

Vedení Společnosti zahrnuje výkonné členy představenstva a ostatní ředitele.

	Vedení tis. Kč	Ostatní tis. Kč	Celkem tis. Kč
2022			
Mzdové náklady	11 670	138 069	153 067
Odměny členům orgánů společnosti	285	0	285
Náklady na sociální zabezpečení	4 006	46 290	50 296
Ostatní osobní náklady	0	6 261	6 261
Celkem	19 289	190 620	209 909
2021			
Mzdové náklady	12 730	120 541	133 271
Odměny členům orgánů společnosti	285	0	285
Náklady na sociální zabezpečení	2 300	40 337	42 637
Ostatní osobní náklady	0	5 425	5 425
Celkem	15 315	166 303	181 618

V roce 2022 přijali členové představenstva od Společnosti odměny v celkové výši 240 tis. Kč (2021: 240 tis. Kč) a tantiémy v celkové výši 0 tis. Kč (2021: 0 tis. Kč). Členům dozorčí rady byly v roce 2022 vyplaceny odměny v celkové výši 45 tis. Kč (2021: 45 tis. Kč) a tantiémy ve výši 0 tis. Kč (2021: 0 tis. Kč).

Společnost poskytla v roce 2022 členům představenstva připojištění ve výši 227 tis. Kč (2021: 281 tis. Kč) a členům dozorčí rady ve výši 60 tis. Kč (2021: 0 tis. Kč). Žádná další plnění členům statutárních, dozorčích a řídicích orgánů Společnost neposkytuje.

15 JINÉ PROVOZNÍ VÝNOSY A NÁKLADY

Jiné provozní výnosy jsou k 31. prosinci 2022 tvořeny spotřebou bezúplatně nabytých emisních povolenek, finančním bonusem na podporu výroby elektřiny od OTE a ostatními provozními výnosy v celkové částce 75 680 tis. Kč (2021: 110 489 tis. Kč).

Jiné provozní náklady jsou k 31. prosinci 2022 tvořeny spotřebou bezúplatně nabytých a nakoupených emisních povolenek, pojištěním majetku a ostatními provozními náklady v celkové částce 1 595 893 tis. Kč (2021: 965 387 tis. Kč).

16 TRANSAKCE SE SPŘÍZNĚNÝMI STRANAMI

Za spřízněné strany jsou považovány z důvodu významnosti vzájemných transakcí následující společnosti ze skupiny:

- EP Resources CZ a.s. (dále EPR)
- EP Sourcing, a.s. (dále EPS)
- United Energy Invest, a.s. (dále UEI)
- United Energy Moldova, s.r.o. (dále UEM)
- Severočeská teplárenská, a.s. (dále ST)
- EVO - Komořany, a.s. (dále EVO)
- GABIT spol. s r.o. (dále GABIT)
- EP ENERGY TRADING, a.s. (dále EPET)
- EP Energy, a.s. (dále EPE) – viz bod 7
- EP Infrastructure, a.s. (dále EPIF) – viz bod 7

Společnost vykazovala tyto transakce se spřízněnými stranami:

Pohledávky:	k 31. prosinci 2022 (v tis. Kč)			k 31. prosinci 2021 (v tis. Kč)		
	z obchodních vztahů	ostatní pohledávky	celkem	z obchodních vztahů	ostatní pohledávky	celkem
EPR	137	0	137	129	0	129
EPS	7	0	7	2 300	0	2 300
UEI	3	0	3	96	0	96
UEM	3	0	3	3	0	3
EPET	398 964	0	398 964	314 526	0	314 526
ST	39 880	0	39 880	2 186	0	2 186
EPE	0	108 976	108 976	0	518 920	518 920
EPIF	0	1 131 459	1 131 459	0	0	0
GABIT	430	0	430	409	0	409
EVO	2	0	2	4	0	4
Celkem	439 426	1 240 435	1 679 861	319 653	518 920	838 573

Závazky:	k 31. prosinci 2022 (v tis. Kč)			k 31. prosinci 2021 (v tis. Kč)		
	z obchodních vztahů	ostatní závazky	celkem	z obchodních vztahů	ostatní závazky	celkem
EPR	59 040	0	59 040	4 326	0	4 326
EPS	20 001	0	20 001	37 184	0	37 184
UEI	0	0	0	772	0	772
EPET	92 134	77	92 211	29 864	0	29 864
ST	53	28 395	28 448	28	34 032	34 060
EVO	0	0	0	23	0	23
Celkem	171 228	28 472	199 700	72 197	34 032	106 229

Náklady / výnosy:	k 31. prosinci 2022 (v tis. Kč)		k 31. prosinci 2021 (v tis. Kč)	
	náklady	výnosy	náklady	výnosy
EPR	19 872	1 087	22 469	982
EPS	116 831	10 304	88 461	11 519
UEI	0	30	1 209	737
UEM	0	29	0	29
EPET	612 572	3 400 630	83 062	1 419 827
ST	90	414 316	0	470 533
GABIT	0	453	9	383
EVO	0	18	144	43
Celkem	749 366	3 826 867	195 354	1 904 053

Společnost v roce 2022 nakoupila zásoby paliva od EPS v celkové hodnotě 356 325 tis. Kč (2021: 337 464 tis. Kč), od EPR v celkové hodnotě 395 021 tis. Kč (2021: 0 tis. Kč). Společnost UEI zajišťovala v roce 2022 pro Společnost inženýrskou činnost a subdodávky investičního charakteru v celkové výši 0 tis. Kč (2021: 2 306 tis. Kč)

17 VÝZNAMNÉ INVESTIČNÍ PŘÍSLIBY A JINÉ BUDOUCÍ ZÁVAZKY

Společnost neeviduje žádné významné přísliby a jiné budoucí závazky.

18 ZÁVAZKY NEVYKÁZANÉ V ROZVAZE

Společnost nemá k datu účetní závěrky žádné závazky nevykázané v rozvaze.

19 PŘEHLED O PENĚŽNÍCH TOCÍCH

Pro účely sestavení přehledu o peněžních tocích jsou peněžní prostředky a peněžní ekvivalenty definovány tak, že zahrnují peníze v pokladně, peníze na cestě, peníze na bankovních účtech a další finanční aktiva, jejichž ocenění může být spolehlivě určeno a která mohou být snadno přeměněna v peněžní prostředky. Zůstatek peněžních prostředků a peněžních ekvivalentů je na konci účetního období následující:

	k 31. prosinci 2022	k 31. prosinci 2021
Peněžní prostředky	1 374	937
Obchodovatelné cenné papíry	0	0
Peněžní prostředky a peněžní ekvivalenty	1 374	937

Peněžní toky z provozních, investičních nebo finančních činností se uvádějí v přehledu o peněžních tocích nekompenzovaně.

20 INFORMACE O ODMĚNÁCH STATUTÁRNÍMU AUDITOROVI

Tyto informace jsou uvedeny v příloze konsolidované účetní závěrky společnosti EP Investment S.a.r.l, ve které je společnost zahrnuta.

21 UDÁLOSTI NA UKRAJINĚ

Ve vazbě na probíhající vojenský konflikt na území Ukrajiny a související sankce namířené proti Ruské federaci Společnost provedla identifikaci rizik a přijala relevantní opatření, aby snížila dopady na své podnikání. Na základě dostupných informací a aktuálního vývoje Společnost celou situaci neustále analyzuje a vyhodnocuje její dopady.

Vedení Společnosti zvážilo potenciální dopady této situace na své aktivity a podnikání a dospělo k závěru, že nemají významný vliv na účetní závěrku za rok 2022 ani na předpoklad nepřetržitého trvání podniku v roce 2023. Nicméně nelze vyloučit, že v uvedené situaci dojde k dalšímu negativnímu vývoji, který následně může mít výrazný negativní vliv na Společnost, její podnikání, finanční podmínky, výsledky, peněžní toky a výhledy obecně.

22 NÁSLEDNÉ UDÁLOSTI

Mezi rozvahovým dnem a datem vyhotovení účetní závěrky nejsou vedení Společnosti známy žádné významné následné události, které by měly dopad na posouzení majetkové a finanční situace a výsledky podnikatelské činnosti Společnosti v roce 2022.

Soupis příloh:

- **Příloha č. 1** – Dlouhodobý nehmotný majetek
- **Příloha č. 2** – Dlouhodobý hmotný majetek
- **Příloha č. 3** – Majetkové účasti ve společnostech pod rozhodujícím a podstatným vlivem

PŘÍLOHA Č. 1 – DLOUHODOBÝ NEHMOTNÝ MAJETEK

Pořizovací cena (tis. Kč)	Software	Ocenitelná práva	Ostatní dlouhodobý nehmotný majetek	Nedokončený dlouhodobý nehmotný majetek	Celkem
stav k 1. lednu 2021	23 338	1 549	363 154	0	388 041
přírůstky	544		759 060		759 604
přeúčtování					0
vyřazení			-337 311		-337 311
stav k 31. prosinci 2021	23 882	1 549	784 903	0	810 334
přírůstky	249		1 551 312	97	1 551 658
přeúčtování					0
vyřazení			-931 220		-931 220
stav k 31. prosinci 2022	24 131	1 549	1 404 995	97	1 430 772

Oprávky (tis. Kč)	Software	Ocenitelná práva	Ostatní dlouhodobý nehmotný majetek	Nedokončený dlouhodobý nehmotný majetek	Celkem
stav k 1. lednu 2021	22 749	1 028	0	0	23 777
odpis	693	103			796
vyřazení					0
stav k 31. prosinci 2021	23 442	1 131	0	0	24 573
odpis	448	101			549
vyřazení					0
stav k 31. prosinci 2022	23 890	1 232	0	0	25 122

Zůstatková cena k 31. prosinci 2021	440	418	784 903	0	785 761
Zůstatková cena k 31. prosinci 2022	241	317	1 404 995	97	1 405 650

V položce "Ostatní dlouhodobý nehmotný majetek" jsou pouze povolenky na emise skleníkových plynů.

PŘÍLOHA Č. 2 – DLOUHODOBÝ HMOTNÝ MAJETEK

Pořizovací cena (tis. Kč)	Pozemky	Stavby	Hmotné movité věci a jejich soubory	Jiný dlouhodobý hmotný majetek	Nedo- končený dlouhodobý hmotný majetek	Poskytnuté zálohy	Oceňo- vací rozdíl k nabytému majetku	Celkem
Stav k 1. lednu 2021	70 178	777 151	4 455 786	8	17 856	0	-1 585 718	3 735 261
přírůstky	157	244	8 945		69 995	96		79 437
přeúčtování								0
použití								0
vyřazení			-522					-522
stav k 31. prosinci 2021	70 335	777 395	4 464 209	8	87 851	96	-1 585 718	3 814 176
přírůstky		150	40 324		15 187			55 661
přeúčtování			49 369		-49 369			0
použití			96			-96		0
vyřazení		-47	-409					-456
stav k 31. prosinci 2022	70 335	777 498	4 553 589	8	53 669	0	-1 585 718	3 869 381

Oprávky/Opravná položka (tis. Kč)	Pozemky	Stavby	Hmotné movité věci a jejich soubory	Jiný dlou- hodobý hmotný majetek	Nedo- končený dlouhodo- bý hmotný majetek	Poskytnuté zálohy	Oceňovací rozdíl k na- bytému majetku	Celkem
Stav k 1. lednu 2021	0	404 232	3 343 581	0	0	0	-1 559 350	2 188 463
odpis/opravná položka		32 054	236 471				-26 368	242 157
přeúčtování								
vyřazení			-505					-505
stav k 31. prosinci 2021	0	436 286	3 579 547	0	0	0	-1 585 718	2 430 115
odpis/opravná položka		31 372	151 898					183 270
přeúčtování								0
vyřazení		-12	-401					-413
stav k 31. prosinci 2022	0	467 646	3 731 044	0	0	0	-1 585 718	2 612 972

Zůstatková cena k 31. prosinci 2021	70 335	341 109	884 662	8	87 851	96	0	1 384 061
Zůstatková cena k 31. prosinci 2022	70 335	309 852	822 545	8	53 669	0	0	1 256 409

Nejvýznamnější přírůstky v roce 2022 tvoří investice do obnovy technologie ve výši 86 938 tis. Kč.

K 31. prosinci 2022 činila zůstatková cena odepisovaného prodaného majetku 4 tis. Kč (2021: 17 tis. Kč), zůstatková hodnota vyřazeného majetku 38 tis. Kč (2021: 0 tis. Kč).

PŘÍLOHA Č. 3 – MAJETKOVÉ ÚČASTI VE SPOLEČNOSTECH POD ROZHODUJÍCÍM A PODSTATNÝM VLIVEM

K 31. prosinci 2022						
Tuzemské dceřiné společnosti	Počet akcií	Základní kapitál společnosti tis. Kč	Cena pořízení tis. Kč	Podíl na základním kapitálu v %	Hospodářský výsledek v roce 2022 tis. Kč	Vlastní kapitál tis. Kč
United Energy Invest, a.s., se sídlem: Teplárenská 2, Most, Komořany *)	10	2 000	2 000	100	-75	3 968
United Energy Moldova, s.r.o., se sídlem: Teplárenská 2, Most, Komořany *)		100	120	100	-35	540
EVO - Komořany, a.s., se sídlem: Teplárenská 2, Most, Komořany	48	40 000	50 500	100	-251	49 762
Celkem cena pořízení			52 620			

K 31. prosinci 2021						
Tuzemské dceřiné společnosti	Počet akcií	Základní kapitál společnosti tis. Kč	Cena pořízení tis. Kč	Podíl na základním kapitálu v %	Hospodářský výsledek v roce 2021 tis. Kč	Vlastní kapitál tis. Kč
United Energy Invest, a.s., se sídlem: Teplárenská 2, Most, Komořany *)	10	2 000	2 000	100	1 696	9 065
United Energy Moldova, s.r.o., se sídlem: Teplárenská 2, Most, Komořany *)		100	120	100	-38	575
Severočeská teplárenská, a.s., se sídlem: Teplárenská 2, Most, Komořany	k prodeji došlo dne 29. 9. 2021, cena pořízení 92 186 tis. Kč, prodejní cena 4 735 894 tis. Kč					
EVO - Komořany, a.s., se sídlem: Teplárenská 2, Most, Komořany	48	40 000	50 500	100	-240	50 013
GABIT spol. s r.o., se sídlem: Kpt. Jaroše 99, Most *)	k prodeji došlo dne 29. 9. 2021, cena pořízení 4 500 tis. Kč, prodejní cena 13 246 tis. Kč					
Celkem cena pořízení			52 620			

*) údaje vychází z neauditované účetní závěrky společnosti



Deloitte Audit s.r.o.
Churchill I
Italská 2581/67
120 00 Praha 2 - Vinohrady
Česká republika

Tel: +420 246 042 500
DeloitteCZ@deloitteCE.com
www.deloitte.cz

zapsána Městským soudem
v Praze, oddíl C, vložka 24349
IČO: 49620592
DIČ: CZ49620592

ZPRÁVA NEZÁVISLÉHO AUDITORA Pro akcionáře společnosti United Energy, a.s.

Se sídlem: Teplárenská 2, 43403 Most - Komořany

Výrok auditora

Provedli jsme audit přiložené účetní závěrky společnosti United Energy, a.s. (dále také „společnost“) sestavené na základě českých účetních předpisů, která se skládá z rozvahy k 31. prosinci 2022, výkazu zisku a ztráty, přehledu o změnách vlastního kapitálu a přehledu o peněžních tocích za rok končící k tomuto datu a přílohy této účetní závěrky, která obsahuje popis použitých podstatných účetních metod a další vysvětlující informace.

Podle našeho názoru přiložená účetní závěrka podává věrný a poctivý obraz finanční pozice společnosti United Energy, a.s. k 31. prosinci 2022 a její finanční výkonnosti a peněžních toků za rok končící k tomuto datu v souladu s českými účetními předpisy.

Základ pro výrok

Audit jsme provedli v souladu se zákonem o auditorech a standardy Komory auditorů České republiky pro audit, kterými jsou mezinárodní standardy pro audit (ISA), případně doplněné a upravené souvisejícími aplikačními doložkami. Naše odpovědnost stanovená těmito předpisy je podrobněji popsána v oddílu Odpovědnost auditora za audit účetní závěrky. V souladu se zákonem o auditorech a Etickým kodexem přijatým Komorou auditorů České republiky jsme na společnosti nezávislí a splnili jsme i další etické povinnosti vyplývající z uvedených předpisů. Domníváme se, že důkazní informace, které jsme shromáždili, poskytují dostatečný a vhodný základ pro vyjádření našeho výroku.

Ostatní informace uvedené ve výroční zprávě

Ostatními informacemi jsou v souladu s § 2 písm. b) zákona o auditorech informace uvedené ve výroční zprávě mimo účetní závěrku a naši zprávu auditora. Za ostatní informace odpovídá představenstvo společnosti.

Náš výrok k účetní závěrce se k ostatním informacím nevztahuje. Přesto je však součástí našich povinností souvisejících s ověřením účetní závěrky seznámení se s ostatními informacemi a posouzení, zda ostatní informace nejsou ve významném (materiálním) nesouladu s účetní závěrkou či našimi znalostmi o účetní jednotce získanými během ověřování účetní závěrky nebo zda se jinak tyto informace nejeví jako významně (materiálně) nesprávné. Také posuzujeme, zda ostatní informace byly ve všech významných (materiálních) ohledech vypracovány v souladu s příslušnými právními předpisy. Tímto posouzením se rozumí, zda ostatní informace splňují požadavky právních předpisů na formální náležitosti a postup vypracování ostatních informací v kontextu významnosti (materiality), tj. zda případné nedodržení uvedených požadavků by bylo způsobilé ovlivnit úsudek činěný na základě ostatních informací.

Na základě provedených postupů, do míry, jež dokážeme posoudit, uvádíme, že:

- Ostatní informace, které popisují skutečnosti, jež jsou též předmětem zobrazení v účetní závěrce, jsou ve všech významných (materiálních) ohledech v souladu s účetní závěrkou.
- Ostatní informace byly vypracovány v souladu s právními předpisy.

Dále jsme povinni uvést, zda na základě poznatků a povědomí o společnosti, k nimž jsme dospěli při provádění auditu, ostatní informace neobsahují významné (materiální) věcné nesprávnosti. V rámci uvedených postupů jsme v obdržení ostatních informacích žádné významné (materiální) věcné nesprávnosti nezjistili.

Deloitte označuje jednu či více společností Deloitte Touche Tohmatsu Limited („DTTL“), globální síť jejích členských firem a jejich přidružených subjektů (souborně „organizace Deloitte“). Společnost DTTL (rovněž označovaná jako „Deloitte Global“) a každá z jejích členských firem a jejich přidružených subjektů je samostatným a nezávislým právním subjektem, který není oprávněn zavazovat nebo přijímat závazky za jinou z těchto členských firem a jejich přidružených subjektů ve vztahu k třetím stranám. Společnost DTTL, a každá členská firma a přidružený subjekt nesou odpovědnost pouze za vlastní jednání či pochybení, nikoli za jednání či pochybení jiných členských firem či přidružených subjektů. Společnost DTTL služby klientům neposkytuje. Více informací je najdete na adrese www.deloitte.com/about.

Odpovědnost představenstva a dozorčí rady společnosti za účetní závěrku

Představenstvo společnosti odpovídá za sestavení účetní závěrky podávající věrný a poctivý obraz v souladu s českými účetními předpisy a za takový vnitřní kontrolní systém, který považuje za nezbytný pro sestavení účetní závěrky tak, aby neobsahovala významné (materiální) nesprávnosti způsobené podvodem nebo chybou.

Při sestavování účetní závěrky je představenstvo společnosti povinno posoudit, zda je společnost schopna nepřetržitě trvat, a pokud je to relevantní, popsat v příloze účetní závěrky záležitosti týkající se jejího nepřetržitého trvání a použití předpokladu nepřetržitého trvání při sestavení účetní závěrky, s výjimkou případů, kdy představenstvo plánuje zrušení společnosti nebo ukončení její činnosti, resp. kdy nemá jinou reálnou možnost než tak učinit.

Za dohled nad procesem účetního výkaznictví ve společnosti odpovídá dozorčí rada.

Odpovědnost auditora za audit účetní závěrky

Naším cílem je získat přiměřenou jistotu, že účetní závěrka jako celek neobsahuje významnou (materiální) nesprávnost způsobenou podvodem nebo chybou a vydat zprávu auditora obsahující náš výrok. Přiměřená míra jistoty je velká míra jistoty, nicméně není zárukou, že audit provedený v souladu s výše uvedenými předpisy ve všech případech v účetní závěrce odhalí případnou existující významnou (materiální) nesprávnost. Nesprávnosti mohou vzniknout v důsledku podvodů nebo chyb a považují se za významné (materiální), pokud lze reálně předpokládat, že by jednotlivě nebo v souhrnu mohly ovlivnit ekonomická rozhodnutí, která uživatelé účetní závěrky na jejím základě přijmou.

Při provádění auditu v souladu s výše uvedenými předpisy je naší povinností uplatňovat během celého auditu odborný úsudek a zachovávat profesní skepticismus. Dále je naší povinností:

- Identifikovat a vyhodnotit rizika významné (materiální) nesprávnosti účetní závěrky způsobené podvodem nebo chybou, navrhnout a provést auditorské postupy reagující na tato rizika a získat dostatečné a vhodné důkazní informace, abychom na jejich základě mohli vyjádřit výrok. Riziko, že neodhalíme významnou (materiální) nesprávnost, k níž došlo v důsledku podvodu, je větší než riziko neodhalení významné (materiální) nesprávnosti způsobené chybou, protože součástí podvodu mohou být tajné dohody (koluze), falšování, úmyslná opomenutí, nepravdivá prohlášení nebo obcházení vnitřních kontrol.
- Seznámit se s vnitřním kontrolním systémem společnosti relevantním pro audit v takovém rozsahu, abychom mohli navrhnout auditorské postupy vhodné s ohledem na dané okolnosti, nikoli abychom mohli vyjádřit názor na účinnost jejího vnitřního kontrolního systému.
- Posoudit vhodnost použitých účetních pravidel, přiměřenost provedených účetních odhadů a informace, které v této souvislosti představenstvo společnosti uvedlo v příloze účetní závěrky.
- Posoudit vhodnost použití předpokladu nepřetržitého trvání při sestavení účetní závěrky představenstvem a to, zda s ohledem na shromážděné důkazní informace existuje významná (materiální) nejistota vyplývající z událostí nebo podmínek, které mohou významně zpochybnit schopnost společnosti nepřetržitě trvat. Jestliže dojdeme k závěru, že taková významná (materiální) nejistota existuje, je naší povinností upozornit v naší zprávě na informace uvedené v této souvislosti v příloze účetní závěrky, a pokud tyto informace nejsou dostatečné, vyjádřit modifikovaný výrok. Naše závěry týkající se schopnosti společnosti nepřetržitě trvat vycházejí z důkazních informací, které jsme získali do data naší zprávy. Nicméně budoucí události nebo podmínky mohou vést k tomu, že společnost ztratí schopnost nepřetržitě trvat.
- Vyhodnotit celkovou prezentaci, členění a obsah účetní závěrky, včetně příloh, a dále to, zda účetní závěrka zobrazuje podkladové transakce a události způsobem, který vede k věrnému zobrazení.

Naší povinností je informovat představenstvo a dozorčí radu mimo jiné o plánovaném rozsahu a načasování auditu a o významných zjištěních, která jsme v jeho průběhu učinili, včetně zjištěných významných nedostatků ve vnitřním kontrolním systému.

V Praze dne 31. března 2023

Auditorská společnost:

Deloitte Audit s.r.o.
evidenční číslo 079

Statutární auditor:

Lubomír Křivánek
evidenční číslo 2560



UNITED ENERGY, a.s.

Most-Komořany, Teplárenská 2, PSČ 434 03
IČ: 273 09 959, DIČ: CZ27309959

Tel.: +420 476 447 111
Fax: +420 476 447 429

www.ue.cz