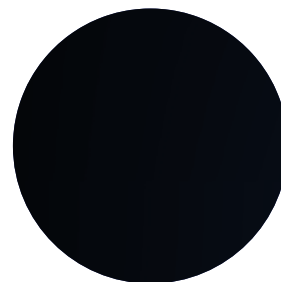




○ ○ 2020

VÝROČNÍ ZPRÁVA



# OBSAH

3

ZPRÁVA PŘEDSTAVENSTVA O PODNIKATELSKÉ ČINNOSTI  
SPOLEČNOSTI A O STAVU JEJÍHO MAJETKU

---

7

ZPRÁVA O VZTAZÍCH MEZI PROPOJENÝMI OSOBAMI

---

25

ZPRÁVA DOZORČÍ RADY UNITED ENERGY, A.S., O VÝSLEDČÍCH  
KONTROLNÍ ČINNOSTI DOZORČÍ RADY V ROCE 2020

---

26

ÚČETNÍ ZÁVĚRKA PODLE ČESKÝCH ÚČETNÍCH STANDARDŮ

---

46

ZPRÁVA NEZÁVISLÉHO AUDITORA PRO AKCIONÁŘE SPOLEČNOSTI

---

Obchodní jméno	United Energy, a.s.
Sídlo společnosti	Most - Komořany, Teplárenská 2, PSČ 434 03
IČ	273 09 959
Telefon	+420 476 447 111

# ZPRÁVA PŘEDSTAVENSTVA O PODNIKATELSKÉ ČINNOSTI SPOLEČNOSTI A O STAVU JEJÍHO MAJETKU



Veškeré uváděné údaje jsou zpracovány dle českých účetních standardů z důvodu zachování srovnatelnosti s údaji uváděnými v minulém i budoucím období. United Energy, a.s., nemá pobočku nebo jinou část obchodního závodu v zahraničí. Společnost dále nenabyla, ani nevlastní, žádné vlastní akcie.

## HOSPODÁŘSKÉ VÝSLEDKY UNITED ENERGY, A.S., VÝHLED NA DALŠÍ OBDOBÍ

Společnost United Energy, a.s., (dále „Společnost“ nebo „UE“) je dlouholetým výrobcem a prodejcem elektrické a tepelné energie. Dále prodává aditivovaný granulát pro stavební výrobu a suchý popílek vznikající z technologického procesu fluidního spalování uhlí.

Společnost vykázala za účetní období roku 2020 ztrátu ve výši 70,9 mil. Kč. V porovnání s výsledky předchozího roku došlo k významnému propadu hospodářského výsledku Společnosti o téměř 99 mil. Kč.

Společnost očekává, že v příštím roce i v následujících letech budou výsledky jejího hospodaření výrazně ovlivňovány zejména vývojem klimatických podmínek, situací na trhu s palivy a elektrickou energií a dále státními zásahy v oblasti regulace cen tepla. Provozní výnosy Společnosti budou i nadále zásadně ovlivňovány vývojem na trhu s povolenkami na emise skleníkových plynů. V oblasti provozních nákladů bude Společnost pokračovat v již dříve nastoupeném trendu jejich snižování, stejně tak ve zvyšování efektivity všech činností s cílem maximalizovat hodnotu Společnosti.

## OBCHOD S TEPEM, ELEKTRICKOU ENERGIÍ A DOPROVODNÝMI PRODUKTY

Hlavními výrobními a obchodními produkty společnosti United Energy, a.s., jsou tepelná a elektrická energie. Při jejich výrobě vzniká, jako vedlejší produkt technologického procesu fluidního spalování uhlí, aditivovaný granulát využívající se zejména ve stavební výrobě.

Společnost v roce 2020 zásobovala tepelnou energií města Most a Litvínov prostřednictvím dceřiné společnosti Severočeská teplárenská, a.s.

Hlavním odběratelem elektrické energie je společnost EP ENERGY TRADING, a.s.

V roce 2020 prodala Společnost 1 584 TJ tepelné energie. Společnost dlouhodobě zaznamenává úbytky v dodávce tepla, především vlivem nepříznivého dopadu klimatických podmínek. Vyšší prodeje tepelné energie proti dlouhodobému průměru byly realizovány pouze v měsíci květnu. Prodej tepelné energie byl také významně ovlivněn vyhlášením pandemie šíření nákazy koronaviru. V reakci na potenciální závažnou hrozbu, kterou COVID-19 představuje pro veřejné zdraví, přijaly orgány státní správy České republiky opatření k zastavení šíření pandemie. Mimo jiné se dočasně uzavřela některá průmyslová odvětví, objekty občanské vybavenosti, školy a objekty služeb.

Prodej elektrické energie byl po celý rok 2020 realizován se společností EP ENERGY TRADING, a.s., v dodaném objemu 376 GWh, z čehož společnost UE, a.s., přímo vyrobila celkem 372 GWh elektrické energie.

Na území, které je dosažitelné z hlediska optimálních dopravních nákladů, se daří uplatňovat vedlejší energetické produkty, aditivovaný granulát a suché popeloviny, pro stavební výrobu. Materiály jsou vhodné zejména pro výstavbu a rekonstrukce silnic, zemních těles, záspy hlubinných důlních děl a modelování terénu. V roce 2020 činila celková produkce 239 tis. tun aditivovaného granulátu a suchých popelovin.

## HLAVNÍ PROVOZNÍ ČINNOSTI

V roce 2020 Společnost pokračovala v dalším úsilí postupného snižování energetických ztrát a zvyšování spolehlivosti ve svých technologických zařízeních.

Všechny plánované opravy a rekonstrukce technologického zařízení Společnost prováděla v souladu se zákonem. Pozornost soustředila na pravidelnou péči o provozované zařízení, jeho kontrolu a diagnostiku stavu s predikcí očekávané životnosti zařízení. Dále Společnost kladla důraz na posouzení či případnou optimalizaci způsobu provozování zařízení.

V oblasti kombinované výroby a prodeje elektrické a tepelné energie se Společnost v souladu se strategickými cíli zaměřila na provozní optimalizace hlavních výrobních technologií a dále pak na zvyšování účinnosti provozu zdroje.

Ve výrobě elektrické energie Společnost v průběhu celého roku intenzivně nabízela a poskytovala primární regulaci a minutovou zálohu (MZ15) ve službách výkonové regulace.



V údržbě se Společnost zaměřila na snížení poruchovosti a zvýšení bezpečnosti zdroje. Společnost realizovala Běžné opravy kotlů K6, K8. Na kotli K8 se v rámci běžné opravy měnila kompletní sada fluidních trysek a byl opraven ohřívák vzduchu, u kotle K6 proběhla výměna ofukovacích prvků výparného systému. Dále Společnost instalovala výměník provozní vody na chlazení technologie kotelny a současně vyměnila jednotlivé potrubní rozvody ke kotlům. U rozvodny 110kV Společnost vyměnila ochrany vývodových linek a provedla upgrade řídicího systému rozvodny.

## INVESTIČNÍ ČINNOST

V roce 2020 Společnost pokračovala v zaměření na rozvojové plány v oblasti diverzifikace druhů využitých paliv pro výrobu a produkci hlavních komodit (tepla a elektřiny) a přípravy postupného útlumu využívání uhlí. Pokračovaly práce na přípravě dekarbonizace ve střednědobém horizontu.

Byla zahájena přestavba kotle K6 s cílem umožnění 100% spalování dřevní biomasy. Dále byla provedena modernizace systému čištění spalin kotle K8.

Na rok 2021 plánuje Společnost zahájení provozu jednoho kotle na biomasu a pokračovat v investiční přípravě směřované k naplnění strategických cílů a projektů rozvoje cestou dekarbonizace výroby elektřiny a tepla v Komořanech.

## VÝZKUM A VÝVOJ

V roce 2020 Společnost vyvíjela činnost na několika projektech, např. nalezení hranice maximálního zvýšení podílu spalování biomasy ve směsi s hnědým uhlím z pohledu vlivu na zařízení.

Realizace vývojové a výzkumné činnosti vedoucí k novým nebo podstatně zdokonaleným technologiím, technologickým komponentám a technologickým postupům, které jsou aplikovatelné a realizované přímo na energetickém zdroji, při přípravě, výrobě a transformaci jednotlivých forem energií a při vývoji hlavních a vedlejších energetických produktů. V roce 2020 probíhalo např. vyhodnocení procesu aplikace spektrometrického monitorování kvality spalování paliva v kotli K10, vyhodnocení nové ochrany fluidních vzduchových trysek a van chladících šneků ložového popela kotle, byly zahájeny práce na nové metodice stanovení zbytkové životnosti parovodů aj.

Dále ve spolupráci s TAČR byla provedena další část plánovaných aktivit na energetickém zdroji Teplárny Komořany, které byly zaměřeny na snížení koncentrace HCl a HF ve spalinách. Byl testován vliv suché aditivní metody a látkových filtrů na snížení daných polutantů.

Tyto aktivity jsou vedeny v úzké spolupráci s akademiky z ČVUT Praha, VZÚ Plzeň, SVUM, MMV Ostrava, VŠB Ostrava aj.

Činnost v roce 2021 bude úzce navazovat na aktivity z předešlého roku, i nadále se předpokládá spolupráce s vědeckou základnou při ověřování a hledání optimálních nástrojů ke snižování energetické náročnosti výroby energií.

## OCHRANA ŽIVOTNÍHO PROSTŘEDÍ

V roce 2020 bylo z důvodu transformace na novou legislativu hlavně v oblasti produkce emisí iniciováno několik změn platného integrovaného povolení (IP). V rámci ekologizace provozu zařízení byly provedeny na základě povolení, a v něm stanovených podmínek krajského úřadu spalovací zkoušky, zaměřené zejména na zvýšení množství spoluspalované biomasy. Další změna integrovaného povolení se týkala změny emisních limitů základních plyných ( $\text{CO}$ ,  $\text{CO}_2$ ,  $\text{NO}_x$ ,  $\text{SO}_2$ ) a tuhých znečišťujících látek vycházejících z nové národní legislativy. Od 1.7.2020 vešly v platnost nové emisní limity těchto látek, které byly oproti původním razantně sníženy tak, aby lépe odpovídaly limitům nastaveným legislativou EU, která vejde v platnost 17.8.2021. Nejvýznamnější snížení zaznamenaly limity emisí  $\text{SO}_2$  (z původních 1500mg na 200mg/m<sup>3</sup>) a  $\text{NO}_2$  (z původních 650mg na 200mg/m<sup>3</sup>). Plnění těchto nově platných limitů znamenalo úpravu provozu zařízení a dávkování vápence.

V roce 2020 také proběhly kontroly ze strany orgánů státní správy ohledně dodržování podmínek IP v oblastech ochrany vod, ovzduší, nakládání s odpady a ostatních oblastí zákona o integrované prevenci. Dle závěrečného protokolu nebylo shledáno žádné porušení či nedodržení předpisů.

Na úseku odpadového hospodářství jsme stejně jako v předcházejících letech maximalizovali předcházení vzniku odpadů a účelné a efektivní využívání vzniklých odpadů. Výsledkem je snížení roční produkce odpadů, kdy celkové množství za rok 2020 je 84 tun odpadů, z čehož 2 tuny tvoří odpad nebezpečný. Odpad byl předán oprávněným osobám k dalšímu využití, recyklaci a uložení na skládku. Z celkového množství 82 tun ostatních odpadů bylo 27 tun odpadů recyklováno, 34 tun našlo jiné využití a 23 tun bylo skládkováno. V rámci vlastního sběrného dvora probíhá pečlivé třídění odpadů na jednotlivé složky. Nejvýznamnější úsporu nákladů za likvidaci odpadů stále představuje využívání aglomerátu jako certifikovaného stavebního materiálu a recirkulace a regenerace chladících a průmyslových vod.



V oblasti nakládání s chemickými látkami a chemickými přípravky nedošlo v průběhu roku 2020 k žádným nestandardním stavům. V průběhu roku proběhlo školení personálu v úseku výroby pro nakládání s chemickými látkami a chemickými směsmi.

V roce 2020 byly provedeny dohledové a certifikační zkoušky nad výrobky. V současné době má Společnost platné tyto certifikáty:

UE-KY-GD Aditivovaný granulát do výsypek povrchových dolů, pro násypy a zásypy  
UE-KY-DS Aditivovaný granulát pro násypy a zásypy při stavbě pozemních komunikací  
UE-KY-LB Popílek z látkových filtrů do pórobetonu  
UE-KY-LS Popílek z látkových filtrů pro násypy a zásypy při stavbě pozemních komunikací  
UE-KY-LD Popílek z látkových filtrů do výsypek povrchových dolů, pro násypy a zásypy

Dle evropské legislativy REACH byla prováděna kontrola kvality vedlejších energetických produktů.

## OBLAST PERSONÁLNÍ A SOCIÁLNÍ

V roce 2020 zaměstnávala Společnost v průměrném počtu: 251 zaměstnanců, z toho 144 v dělnické kategorii, 107 v kategorii THP zaměstnanců a 4 na manažerských pozicích.

Mzdový vývoj ve Společnosti byl v souladu se záměry vedení Společnosti v oblasti řízení lidských zdrojů a se zásadami dohodnutými v kolektivní smlouvě.

V sociální oblasti pokračovala Společnost v zabezpečení programu sociálního rozvoje. Pro zaměstnance bylo významné zejména poskytování příspěvku na penzijní připojištění a poskytování příspěvku na závodní stravování. Zavedené osobní účty pracovníků poskytují prostor k výběru rekreačních pobytů, sportovních aktivit, dětských táborů, dále možnost zvyšovat komfortněji kvalitu zdraví dle vlastního uvážení zaměstnanců. Nově, od počátku roku 2020, mohou zaměstnanci čerpat prostředky na tyto aktivity z Cafeterie od společnosti Edenred. Tento krok ulehčil zaměstnancům čerpání těchto prostředků a zároveň snížil administrativní zátěž Společnosti.

Společnost dlouhodobě podporuje zaměstnance v oblasti zvyšování kvalifikace studiem na středních a vysokých školách. V roce 2020 studovali vysokou školu 3 zaměstnanci. Ve studiu budou dále pokračovat i v roce 2021.

Vzdělávání zaměstnanců bylo v roce 2020 omezeno na nejnutnější vzdělávání. I přes to, že Společnost má dvouletou dotaci na vzdělávání zaměstnanců, nebylo možné v roce 2020 tuto dotaci čerpat dle původního plánu vzdělávání. Vzhledem k probíhající pandemii bylo školení zaměstnanců omezeno na nutné minimum.

## PODPORA REGIONU 2020

Nedílnou součástí společensky odpovědného chování UE je budování dobrých vztahů s veřejností, se zaměstnanci a jejich rodinami a zejména pak s komunitou v regionu svého působení, tedy s obyvateli, neziskovým sektorem, firmami a představiteli samosprávy regionu Mostecko a Litvínovska. UE usiluje o zlepšení kvality obyvatel rovněž v regionu Chomutovska, neboť v této oblasti žije velká část zaměstnanců Společnosti.

Pro tyto účely UE každoročně zpracovává Komunikační plán.

Prostřednictvím darů a sociálního sponzoringu Společnost poskytla ve prospěch regionu celkem 1 251 600 Kč. Značnou část z těchto filantropických aktivit UE tvoří podpora projektů měst Mostu a Litvínova. Každému z těchto partnerů poskytla UE v roce 2020 na základě dodatku k uzavřené Dohodě o spolupráci z roku 2006 částku ve výši 500 tis. Kč. Zbylé prostředky pak byly přiděleny na základě darovacích a sponzorských smluv neziskovým organizacím na základě jejich žádosti o podporu vlastních projektů v rámci programu Tepelná Pohoda. Radě organizací pak Společnost pomohla překlenout náročné pandemické období zajištěním a poskytnutím ochranných pomůcek, především ústenek, respirátorů, ochranných obleků i brýlí.

Nejvíce podporovanou oblastí ze strany UE bylo v roce 2020 vzdělávání (49%), druhou příčku obsadila úspora energií a ostatní (17%), následovaná oblastí volnočasových aktivit a kultury (14%). Společnost nezapomněla ani na podporu prevence kriminality (8%).

Poprvé se UE zapojila do celostátní úklidové kampaně „Uklidme svět, uklidme Česko“. K účasti na úklidu s podtitulem „Uklidme Bendák, uklidme Most“ vyzvala nejen své zaměstnance, ale i další dobrovolníky z řad veřejnosti a také mostecké základky. Společně pak sesbírali 22 velkoobjemových pytlů a objevili dvě černé skládky.

Počtrnácté vydala UE svůj firemní kalendář, tentokrát s názvem „Tváře Mostecko“, na němž spolupracovaly výrazné osobnosti mosteckého regionu.

Veškeré další činnosti UE určené veřejnosti zastřešuje projekt s názvem Tepelná Pohoda ([www.tepelnapohoda.cz](http://www.tepelnapohoda.cz)).



## NÁSLEDNÉ UDÁLOSTI

Koncem roku 2019 se poprvé objevily zprávy z Číny týkající se COVID-19 (koronavirus). V prvních měsících roku 2020 se virus rozšířil do celého světa a způsobil rozsáhlé ekonomické škody. Vedení Společnosti nezaznamenalo významný pokles tržeb s ohledem na charakter činnosti či zhoršení finanční situace Společnosti.

Vedení Společnosti rovněž zvažilo potenciální dopady COVID-19 na své aktivity a podnikání a dospělo k závěru, že nemají významný vliv na předpoklad nepřetržitého trvání podniku. Vzhledem k tomu byla účetní závěrka k 31. 12. 2020 zpracována za předpokladu, že Společnost bude nadále schopna pokračovat ve své činnosti.

Vedení Společnosti si není vědomo žádných dalších významných následných událostí, které by mohly mít dopad na účetní závěrku k 31. 12. 2020.





zpracovaná ve smyslu ustanovení § 82 zákona č. 90/2012 Sb., o obchodních společnostech a družstvech (zákon o obchodních korporacích) představenstvem společnosti United Energy, a.s. (dále také jen „společnost“)

## **A. Struktura vztahů mezi společnostmi jako osobou ovládanou a jí ovládající osobou (osobami) a mezi společnostmi jako ovládanou osobou a osobami ovládanými stejnou ovládající osobou**

Struktura vztahů je uvedena ve schématu struktury ovládacích vztahů, které je nedílnou součástí této Zprávy jako její Příloha 1.

## **B. Úloha společnosti jako ovládané osoby ve struktuře vztahů podle předchozího bodu**

Úlohou společnosti je výkon podnikatelské činnosti podle předmětu podnikání zapsaného ve veřejném rejstříku, výkon další činnosti, k němuž má společnost oprávnění, a správa majetku společnosti.

## **C. Způsob a prostředky ovládnání**

Ovládnání je realizováno cestou hlasování na valných hromadách, resp. výkonem působnosti valné hromady jediným akcionářem (společníkem).

## **D. Přehled jednání učiněných společnostmi v posledním účetním období, která byla učiněna na popud nebo v zájmu ovládající osoby nebo jí ovládaných osob, pokud se takového jednání týkalo majetku, který přesahuje 10 % vlastního kapitálu společnosti zjištěného podle poslední účetní závěrky**

Přehled takových jednání je nedílnou součástí této Zprávy jako její Příloha 2.

## **E. Přehled vzájemných smluv mezi společnostmi a osobou ovládající nebo mezi osobami ovládanými**

Přehled takových jednání je nedílnou součástí této Zprávy jako její Příloha 3.

## **F. Posouzení toho, zda vznikla společnosti jako ovládané osobě újma, a posouzení jejího vyrovnání**

Společnosti jako ovládané osobě nevznikla újma a vyrovnání se tedy nevyžaduje.

## **G. Výhody a nevýhody plynoucí ze vztahů mezi společnostmi jako osobou ovládanou a jí ovládající osobou (osobami) a mezi společnostmi jako ovládanou osobou a osobami ovládanými stejnou ovládající osobou**

Vztahy mezi společnostmi jako osobou ovládanou a jí ovládající osobou (osobami) a mezi společnostmi jako ovládanou osobou a osobami ovládanými stejnou ovládající osobou lze označit jako vzájemně výhodné a využívající vnitřních synergií silného a diverzifikovaného podnikatelského seskupení k prospěchu a zisku jeho členů. Z tohoto důvodu pro společnost převažují výhody začlenění do popsaného uskupení nad nevýhodami tohoto začlenění. Nebyla identifikována závažnější rizika plynoucí ze začlenění společnosti do struktury ovládacích vztahů popsaných v této zprávě.

V Mostě dne 31. března 2021

**Ing. Milan Boháček**  
místopředseda představenstva

**Ing. Pavel Snášel**  
člen představenstva

představenstvo společnosti



## PŘÍLOHA 1

Struktura vztahů mezi společnostmi jako osobou ovládanou a jí ovládající osobou (osobami) a mezi společnostmi jako ovládanou osobou a osobami ovládanými stejnou ovládající osobou

				Spřízněnost od	Spřízněnost do				
				EP Investment S.à.r.l.	1.1.2020	31.12.2020			
100%				MACKAREL ENTERPRISES LIMITED	1.1.2020	31.12.2020			
53%				VESA EQUITY INVESTMENT S.à r.l.	1.1.2020	31.12.2020			
100%				EP Equity Investment S.à r.l.	19.8.2020	31.12.2020			
	100%			EP Equity Investment II S.à r.l.	20.8.2020	31.12.2020			
100%				EP Corporate Group, a.s.	1.1.2020	31.12.2020			
	75%			Majorelle Investments S.à r.l.	27.4.2020	31.12.2020			
	100%			Ogen s.r.o.	23.10.2020	31.12.2020			
	50%			EC Investments a.s.	1.1.2020	31.12.2020			
	50%			CZECH MEDIA INVEST a.s.	1.1.2020	31.12.2020			
	53%			Energetický a průmyslový holding, a.s.	1.1.2020	31.12.2020			
	100%			EP Power Europe, a.s.	1.1.2020	31.12.2020			
		100%			EPPE Germany, a.s.	1.1.2020	31.12.2020		
		50%			LEAG Holding, a.s.	1.1.2020	31.12.2020		
			100%			Lausitz Energie Verwaltungs GmbH	1.1.2020	31.12.2020	
		10%		80%			Lausitz Energie Kraftwerke AG	1.1.2020	31.12.2020
				100%			Kraftwerk Schwarze Pumpe GmbH	1.1.2020	31.12.2020
		10%		80%			Lausitz Energie Bergbau AG	1.1.2020	31.12.2020
				100%			GMB GmbH	1.1.2020	31.12.2020
				100%			Transport- und Speditionsgesellschaft Schwarze Pumpe mbH (TSS GmbH)	1.1.2020	31.12.2020
				100%			Lausitz Energie Verwaltungsgesellschaft Brandenburg mbH	1.1.2020	31.12.2020
				100%			Lausitz Energie Vorsorge- und Entwicklungsgesellschaft Brandenburg GmbH & Co. KG	1.1.2020	31.12.2020
				100%			Lausitz Energie Verwaltungsgesellschaft Sachsen mbH	1.1.2020	31.12.2020
				100%			Lausitz Energie Vorsorge- und Entwicklungsgesellschaft Sachsen mbH & Co. KG	1.1.2020	31.12.2020
				100%			Lausitz Energie Erneuerbare Verwaltungsgesellschaft mbH	31.7.2020	31.12.2020
				100%			Lausitz Energie PV Zschornowitz GmbH & Co. KG	4.8.2020	31.12.2020
				50%			EVA Verwaltungs GmbH	23.12.2020	31.12.2020
				50%			EVA Jänschwalde GmbH & Co. KG	31.12.2020	31.12.2020
				20%			EP New Energies GmbH	1.1.2020	31.12.2020
				100%			NADURENE 2, a.s.	1.1.2020	1.1.2020
				49%			EP New Energy Italia S.r.l.	1.1.2020	31.12.2020
			100%			Fusine Energia S.r.l.	1.1.2020	31.12.2020	
			100%			Biomasse Crotone S.p.A.	1.1.2020	31.12.2020	
			100%			Biomasse Italia S.p.A.	1.1.2020	31.12.2020	
				100%			Fores Italia S.r.l.	1.1.2020	1.1.2020





	49%	Biomasse Servizi S.r.l.	1.1.2020	31.12.2020
80%		EP New Energies GmbH	1.1.2020	31.12.2020
100%		EP Mehrum GmbH	1.1.2020	31.12.2020
	100%	Kraftwerk Mehrum GmbH	1.1.2020	31.12.2020
90%		JTSD - Braunkohlebergbau GmbH	1.1.2020	31.12.2020
	100%	Mitteldeutsche Braunkohlen Gesellschaft mbH	1.1.2020	31.12.2020
	100%	MIBRAG Consulting International GmbH	1.1.2020	31.12.2020
	100%	GALA-MIBRAG-Service GmbH	1.1.2020	31.12.2020
	50%	MUEG Mitteldeutsche Umwelt- und Entsorgung GmbH	1.1.2020	31.12.2020
	48,96%	Fernwärme GmbH Hohenmölsen - Webau	1.1.2020	31.12.2020
	25%	Ingenieurbüro für Grundwasser GmbH	1.1.2020	31.12.2020
	100%	Bohr & Brunnenbau GmbH	1.1.2020	31.12.2020
	100%	Helmstedter Revier GmbH	1.1.2020	31.12.2020
	51%	Norddeutsche Gesellschaft zur Ablagerung von Mineralstoffen mbH	1.1.2020	31.12.2020
	100%	Terrakomp GmbH	1.1.2020	1.1.2020
	100%	MIBRAG Neue Energie GmbH	1.1.2020	31.12.2020
	100%	MIBRAG Profen GmbH	3.2.2020	31.12.2020
	100%	Tagebau Profen GmbH & Co. KG	7.5.2020	31.12.2020
	100%	MIBRAG Schleenhain GmbH	3.2.2020	31.12.2020
	100%	Tagebau Schleenhain GmbH & Co. KG	7.5.2020	31.12.2020
	100%	Zukunft I GmbH	3.2.2020	31.12.2020
	100%	Zukunft II GmbH	3.2.2020	31.12.2020
	100%	Zukunft III GmbH	3.2.2020	31.12.2020
	100%	Zukunft IV GmbH	3.2.2020	31.12.2020
	100%	Zukunft V GmbH	3.2.2020	31.12.2020
	100%	Zukunft VI GmbH	3.2.2020	31.12.2020
	100%	Zukunft VII GmbH	3.2.2020	31.12.2020
	100%	Windpark Breunsdorf I GmbH (Zukunft VIII GmbH)	3.2.2020	31.12.2020
	100%	Windpark Profen II GmbH (Zukunft IX GmbH)	3.2.2020	31.12.2020
	100%	Wohnwert Hohenmölsen GmbH (Zukunft X GmbH)	3.2.2020	31.12.2020
	100%	EP Germany GmbH	1.1.2020	31.12.2020
	100%	Saale Energie GmbH	1.1.2020	31.12.2020
	41,9%	Kraftwerk Schkopau GbR	1.1.2020	31.12.2020
	44,4%	Kraftwerk Schkopau Betriebsgesellschaft mbH	1.1.2020	31.12.2020
100%		EP UK Investments Ltd	1.1.2020	31.12.2020
	100%	Eggborough Power Ltd	1.1.2020	31.12.2020
	100%	Lynemouth Power Limited	1.1.2020	31.12.2020
	100%	EP UK Power Development Ltd	1.1.2020	31.12.2020
	100%	EP SHB Limited (Centrica SHB Limited)	1.1.2020	31.12.2020
	100%	Humberland Limited	1.1.2020	31.12.2020



100%		EP Langage Limited (Centrica Langage Limited)	1.1.2020	31.12.2020
100%		EP Ballylumford Limited	1.1.2020	31.12.2020
100%		EP Kilroot Limited	1.1.2020	31.12.2020
80%		Tynagh Energy Limited	1.1.2020	31.12.2020
100%		RVA Group Ltd	1.1.2020	31.12.2020
	100%	RVA Consulting Engineers Ltd	1.1.2020	31.12.2020
	100%	RVA Group GmbH	1.1.2020	31.12.2020
	100%	RVA Engineering Solutions Ltd	1.1.2020	31.12.2020
100%		EP UK Finance Limited	1.1.2020	31.12.2020
100%		Humbly Grove Energy Limited	20.3.2020	31.12.2020
	100%	Humbly Grove Energy Services Limited	20.3.2020	31.12.2020
100%		EP Waste Management Limited	1.1.2020	31.12.2020
100%		EP NI Energy Limited	20.1.2020	31.12.2020
100%		EP Invest Limited	1.1.2020	31.12.2020
100%		EP Commodities, a.s.	1.1.2020	31.12.2020
	100%	EP Commodities Ukraine TOB	3.11.2020	31.12.2020
100%		EP Produzione S.p.A.	1.1.2020	31.12.2020
	100%	Fiume Santo S.p.A.	1.1.2020	31.12.2020
	75%	EP Produzione Centrale Livorno Ferraris S.p.A.	1.1.2020	31.12.2020
	100%	Centro Energia Ferrara S.p.A.	1.1.2020	31.12.2020
	100%	Centro Energia Teverola S.p.A.	1.1.2020	1.1.2020
50%		Ergosud S.p.A.	1.1.2020	31.12.2020
51%		EP New Energy Italia S.r.l.	1.1.2020	31.12.2020
	100%	Fusine Energia S.r.l.	1.1.2020	31.12.2020
	100%	Biomasse Crotone S.p.A.	1.1.2020	31.12.2020
	100%	Biomasse Italia S.p.A.	1.1.2020	31.12.2020
	100%	Fores Italia S.r.l.	1.1.2020	1.1.2020
51%		Biomasse Servizi S.r.l.	1.1.2020	31.12.2020
100%		EP France S.A.S. (Uniper France S.A.S.)	1.1.2020	31.12.2020
	100%	Gazel Energie Generation S.A.S.	1.1.2020	31.12.2020
	100%	Aerodis, S.A.	1.1.2020	31.12.2020
	100%	Surschiste, S.A.	1.1.2020	31.12.2020
	25%	Société des Eaux de l'Est S.A.	1.1.2020	31.12.2020
	100%	Illico S.A.S.	1.7.2020	31.12.2020
	100%	Kernaman S.A.S.	1.1.2020	1.10.2020
100%		Gazel Energie Renouvelables S.A.S. (Uniper Energies Renouvelables S.A.S.)	1.1.2020	31.12.2020
	100%	Gazel Energie Solaire S.A.S. (Uniper Climate & Renewables France Solar S.A.S.)	1.1.2020	31.12.2020
100%		Gazel Energie Solutions S.A.S.	1.1.2020	31.12.2020
	100%	Dynamo S.A.S.	11.5.2020	31.12.2020
100%		EP Yuzivska B.V.	1.1.2020	31.12.2020



90%			EP Ukraine B.V.	1.1.2020	31.12.2020
100%			EP Resources AG	1.1.2020	31.12.2020
	100%		EP Resources DE GmbH	5.6.2020	31.12.2020
	100%		EPR ASIA PTE. LTD.	25.7.2020	31.12.2020
50%			Boldore a.s.	20.5.2020	31.12.2020
	100%		SLUGGERIA a.s.	1.1.2020	31.12.2020
100%			EP Investment Advisors, s.r.o.	1.1.2020	31.12.2020
	100%		EP Auto, s.r.o.	1.1.2020	31.12.2020
0,10%	99,80%	0,10%	EP Fleet, k.s.	1.1.2020	31.12.2020
25%			WOOGEL LIMITED	1.1.2020	31.12.2020
100%			Mining Services and Engineering Sp. z o.o.	1.1.2020	31.12.2020
38,93%			Przedsiębiorstwo Górnicze Silesia	1.1.2020	31.12.2020
100%			Sedilas Enterprises limited	1.1.2020	31.12.2020
100%			EPH Financing SK, a. s.	1.1.2020	31.12.2020
100%			EPH Financing CZ, a.s.	1.1.2020	31.12.2020
100%			EP Resources CZ (EP Coal Trading, a.s.)	1.1.2020	31.12.2020
	100%		EP COAL TRADING POLSKA S.A.	1.1.2020	31.12.2020
100%			Nadácia EPH	1.1.2020	31.12.2020
100%			EP Slovakia B.V.	1.1.2020	31.12.2020
	50%		Slovak Power Holding B.V.	1.1.2020	31.12.2020
		66%	Slovenské elektrárne, a.s.	1.1.2020	31.12.2020
		100%	Centrum pre vedu a výskum, s. r. o.	1.1.2020	31.12.2020
		100%	Ochrana a bezpečnosť SE, s.r.o.	1.1.2020	31.12.2020
		100%	Slovenské elektrárne - energetické služby, s.r.o.	1.1.2020	31.12.2020
		100%	Slovenské elektrárne Česká republika, s.r.o.	1.1.2020	31.12.2020
		100%	SE Služby inžinierskych stavieb, s. r. o.	1.1.2020	31.12.2020
		49%	REAKTORTEST, s.r.o.	1.1.2020	31.12.2020
		27,80%	ÚJV Řež, a. s.	1.1.2020	31.12.2020
		20%	Energotel,a.s.	1.1.2020	31.12.2020
100%			ADCONCRETUM REAL ESTATE DOO BEOGRAD-STARI GRAD	1.1.2020	31.12.2020
100%			EP Logistics International, a.s.	1.1.2020	31.12.2020
	100%		LOCON LOGISTIK & CONSULTING AKTIENGESELLSCHAFT	1.1.2020	31.12.2020
		100%	LOCON SERVICE GMBH	1.1.2020	31.12.2020
		100%	LOCON PERSONALSERVICE GmbH	1.1.2020	31.12.2020
		51%	LOCON Benelux B.V.	1.1.2020	31.12.2020
65%			LokoTrain s.r.o.	1.1.2020	31.12.2020
100%			EP Cargo Deutschland GmbH	1.1.2020	31.12.2020
		51%	EP Merseburg Transport und Logistik GmbH	1.1.2020	31.12.2020
100%			EP CARGO POLSKA SPÓŁKA AKCYJNA	1.1.2020	31.12.2020
100%			EP Cargo Invest a.s.	1.1.2020	31.12.2020
100%			EP Intermodal a.s.	1.1.2020	31.12.2020



100%	EP Cargo Trucking CZ s.r.o. (EOP & HOKA s.r.o.)		1.1.2020	31.12.2020	
	100%	SAJDOK a.s.	1.1.2020	31.12.2020	
	100%	EOP HOKA POLSKA SPÓŁKA Z OGRANICZONA ODPOWIEDZIALNOSCIA	1.1.2020	31.12.2020	
	50%	50%	EOP HOKA SK, s. r. o.	1.1.2020	31.12.2020
	100%	Plzeňská teplárenská, AUTODOPRAVA s.r.o.	1.1.2020	1.1.2020	
83,63%	SPEDICA GROUP COMPANIES, s.r.o.		1.1.2020	31.12.2020	
	67%	SPEDICA LOGISTIC, s.r.o.	1.1.2020	31.12.2020	
		100%	SGC-LOGISTICS GMBH	1.1.2020	31.12.2020
	100%	RAILSPED, s.r.o.	1.1.2020	31.12.2020	
	100%	RM LINES, a.s.	1.1.2020	31.12.2020	
	100%	SPEDICA, s.r.o.	1.1.2020	31.12.2020	
10%	JTSD - Braunkohlebergbau GmbH		1.1.2020	31.12.2020	
	100%	Mitteldeutsche Braunkohlen Gesellschaft mbH	1.1.2020	31.12.2020	
	100%	MIBRAG Consulting International GmbH	1.1.2020	31.12.2020	
	100%	GALA-MIBRAG-Service GmbH	1.1.2020	31.12.2020	
	50%	MUEG Mitteldeutsche Umwelt- und Entsorgung GmbH	1.1.2020	31.12.2020	
	48,96%	Fernwärme GmbH Hohenmölsen - Webau	1.1.2020	31.12.2020	
	25%	Ingenieurbüro für Grundwasser GmbH	1.1.2020	31.12.2020	
	100%	Bohr & Brunnenbau GmbH	1.1.2020	31.12.2020	
	100%	Helmstedter Revier GmbH	1.1.2020	31.12.2020	
		51%	Norddeutsche Gesellschaft zur Ablagerung von Mineralstoffen mbH	1.1.2020	31.12.2020
		100%	Terrakomp GmbH	1.1.2020	1.1.2020
	100%	MIBRAG Neue Energie GmbH	1.1.2020	31.12.2020	
	100%	MIBRAG Profen GmbH	3.2.2020	31.12.2020	
	100%	Tagebau Profen GmbH & Co. KG	7.5.2020	31.12.2020	
	100%	MIBRAG Schleenhain GmbH	3.2.2020	31.12.2020	
	100%	Tagebau Schleenhain GmbH & Co. KG	7.5.2020	31.12.2020	
	100%	Zukunft I GmbH	3.2.2020	31.12.2020	
	100%	Zukunft II GmbH	3.2.2020	31.12.2020	
	100%	Zukunft III GmbH	3.2.2020	31.12.2020	
	100%	Zukunft IV GmbH	3.2.2020	31.12.2020	
	100%	Zukunft V GmbH	3.2.2020	31.12.2020	
	100%	Zukunft VI GmbH	3.2.2020	31.12.2020	
	100%	Zukunft VII GmbH	3.2.2020	31.12.2020	
	100%	Windpark Breunsdorf I GmbH (Zukunft VIII GmbH)	3.2.2020	31.12.2020	
	100%	Windpark Profen II GmbH (Zukunft IX GmbH)	3.2.2020	31.12.2020	
	100%	Wohnwert Hohenmölsen GmbH (Zukunft X GmbH)	3.2.2020	31.12.2020	
100%	EP Germany GmbH		1.1.2020	31.12.2020	
	100%	Saale Energie GmbH	1.1.2020	31.12.2020	
		41,9%	Kraftwerk Schkopau GbR	1.1.2020	31.12.2020
		44,4%	Kraftwerk Schkopau Betriebsgesellschaft mbH	1.1.2020	31.12.2020



100%			DCR INVESTMENT a.s., v likvidaci	1.1.2020	31.12.2020		
100%			ABS PROPERTY LIMITED	1.1.2020	31.12.2020		
100%			EP Real Estate, a.s. (PT Real Estate, a.s.)	1.1.2020	31.12.2020		
	100%		RPC, a.s.	1.1.2020	31.12.2020		
	100%		Nová Invalidovna, a.s.	1.1.2020	12.5.2020		
	100%		Nové Modřany, a.s.	1.1.2020	31.12.2020		
	100%		PT Properties I, a.s.	1.1.2020	31.12.2020		
	100%		PT Properties II, a.s.	1.1.2020	31.12.2020		
	100%		PT Properties III, a.s.	1.1.2020	31.12.2020		
	100%		PT Properties IV, a.s.	1.1.2020	15.5.2020		
	100%		Kardašovská Properties a.s.	1.1.2020	31.12.2020		
	100%		EP Properties, a.s.	1.1.2020	31.12.2020		
	100%		EP Hagibor a.s.	1.1.2020	31.12.2020		
		50%	CR-EP s.r.o.	1.1.2020	31.12.2020		
			100%	HG1 s.r.o.	1.1.2020	31.12.2020	
			100%	HG5 s.r.o.	1.1.2020	31.12.2020	
100%			EPIF Investments a.s.	1.1.2020	31.12.2020		
	69%		EP Infrastructure, a.s.	1.1.2020	31.12.2020		
		100%	EP Energy, a.s.	1.1.2020	31.12.2020		
			80%	AISE, s.r.o.	1.1.2020	31.12.2020	
			100%	Pražská teplárenská a.s.	1.1.2020	3.11.2020	
				100%	PT Koncept, a.s.	1.1.2020	3.11.2020
				100%	TERMONTA PRAHA a.s.	1.1.2020	3.11.2020
				50,5%	ENERGOPROJEKTA plan s.r.o.	1.1.2020	3.11.2020
				100%	Teplo Neratovice, spol. s r.o.	1.1.2020	3.11.2020
				85,0%	PT Distribuční, s.r.o.	1.1.2020	3.11.2020
		100%			PT měření, a.s.	1.1.2020	31.12.2020
		100%			Střelničná reality s.r.o.	16.4.2020	31.12.2020
		100%			Malešice Reality s.r.o.	24.6.2020	31.12.2020
		100%			Zálesí Reality s.r.o.	24.6.2020	31.12.2020
		100%			EPRE Reality s.r.o.	24.6.2020	31.12.2020
		100%			Power Reality s.r.o.	24.6.2020	31.12.2020
		100%			Lirostana s.r.o.	2.7.2020	31.12.2020
			100%		PT Transit, a.s.	1.1.2020	3.11.2020
		100%			PT-Holding Investment B.V.	1.1.2020	31.12.2020
			100%		Pražská teplárenská Holding a.s. v likvidaci	1.1.2020	31.12.2020
				100%	NPTH, a.s. v likvidaci	1.1.2020	31.12.2020
		100%			United Energy, a.s.	1.1.2020	31.12.2020
			100%		EVO - Komořany, a.s.	1.1.2020	31.12.2020
			100%		Severočeská teplárenská, a.s.	1.1.2020	31.12.2020
			100%		United Energy Moldova, s.r.o.	1.1.2020	31.12.2020



	100%	United Energy Invest, a.s.	1.1.2020	31.12.2020
	100%	GABIT spol. s r.o.	1.1.2020	31.12.2020
100%		EP Sourcing, a.s.	1.1.2020	31.12.2020
100%		EP ENERGY TRADING, a.s.	1.1.2020	31.12.2020
100%		VTE Moldava II, a.s.	1.1.2020	31.12.2020
	100%	MR TRUST s.r.o.	1.1.2020	31.12.2020
100%		ARISUN, s.r.o.	1.1.2020	31.12.2020
41,7%		Greeninvest Energy, a.s.	1.1.2020	31.12.2020
100%		POWERSUN a.s.	1.1.2020	31.12.2020
100%		Triskata, s.r.o.	1.1.2020	31.12.2020
100%		VTE Pchery, s.r.o.	1.1.2020	31.12.2020
90%		Alternative Energy, s.r.o.	1.1.2020	31.12.2020
100%		CHIFFON ENTERPRISES LIMITED	1.1.2020	31.12.2020
100%		Elektrárny Opatovice, a.s.	1.1.2020	31.12.2020
	100%	V A H O s.r.o.	1.1.2020	31.12.2020
	100%	Farma Lístek, s.r.o.	27.7.2020	31.12.2020
49%		Stredoslovenská energetika Holding, a.s.	1.1.2020	31.12.2020
	100%	Stredoslovenská distribučná, a.s.	1.1.2020	31.12.2020
	80%	Kinet s.r.o.	21.10.2020	31.12.2020
		100%	Kinet Inštal s.r.o.	21.10.2020
	100%	Elektroenergetické montáže, s.r.o.	1.1.2020	31.12.2020
	100%	SSE - Metrologia, s.r.o.	1.1.2020	31.12.2020
	100%	Stredoslovenská energetika - Project Development, s.r.o.	1.1.2020	31.12.2020
	100%	SSE-Solar, s.r.o.	1.1.2020	31.12.2020
	33,33%	SPX, s.r.o.	1.1.2020	31.12.2020
	20%	Energotel,a.s.	1.1.2020	31.12.2020
	100%	SSE CZ, s.r.o.	1.1.2020	31.12.2020
	100%	SPV100, s. r. o.	1.1.2020	31.12.2020
	100%	SSE - MVE, s.r.o.	1.1.2020	31.12.2020
	100%	Stredoslovenská energetika, a. s.	1.1.2020	31.12.2020
100%		EP ENERGY HR d.o.o. za usluge	1.1.2020	31.12.2020
100%		EP Cargo a.s.	1.1.2020	31.12.2020
100%		Patamon a.s.	20.5.2020	31.12.2020
95,62%		Budapesti Eröm Zrt.	1.1.2020	2.12.2020
	0,25	KÓBÁNYAHÓ Kft.	1.1.2020	2.12.2020
95,62%		Energia-pro Zrt.	1.1.2020	2.12.2020
100%		ENERGZET SERVIS a.s.	1.1.2020	4.9.2020
35%		Plzeňská teplárenská, a.s.	1.1.2020	31.12.2020
	100%	Plzeňská teplárenská SERVIS IN a.s	1.1.2020	31.12.2020
	100%	Plzeňské služby s.r.o.	28.1.2020	31.12.2020
	100%	Plzeňské služby facility s.r.o.	28.1.2020	31.12.2020



100%	Claymore Equity, s. r. o. v likvidácii		1.1.2020	31.12.2020
100%	Czech Gas Holding Investment B.V		1.1.2020	31.12.2020
40,45%	NAFTA a.s.		1.1.2020	31.12.2020
51,00%	Karotáž a cementace, s.r.o.		1.1.2020	31.12.2020
65,00%	POZAGAS a.s.		1.1.2020	31.12.2020
100%	NAFTA Services, s.r.o.		1.1.2020	31.12.2020
10%	EP Ukraine B.V.		1.1.2020	31.12.2020
50%	Slovakian Horizon Energy, s.r.o.		1.1.2020	31.12.2020
100%	Nafta Exploration d.o.o.		24.1.2020	31.12.2020
100%	NAFTA International B.V.		1.1.2020	31.12.2020
100%	NAFTA Germany GmbH		1.1.2020	31.12.2020
100%	NAFTA Bavaria GmbH		1.1.2020	31.12.2020
100%	NAFTA Speicher Management GmbH		1.1.2020	31.12.2020
100%	NAFTA Speicher GmbH & CO. KG		1.1.2020	31.12.2020
100%	NAFTA Speicher Inzenham GmbH		1.1.2020	31.12.2020
100%	NAFTA RV		1.1.2020	31.12.2020
50,00%	CNG Holdings Netherlands B.V.		1.1.2020	31.12.2020
100%	CNG LLC		1.1.2020	31.12.2020
100%	EPH Gas Holding B.V.		1.1.2020	31.12.2020
100%	Seattle Holding B.V		1.1.2020	31.12.2020
100%	Slovak Gas Holding B.V.		1.1.2020	31.12.2020
49%	SPP Infrastructure, a. s.		1.1.2020	31.12.2020
100%	eustream, a.s.		1.1.2020	31.12.2020
15%	Central European Gas Hub AG		1.1.2020	31.12.2020
100%	Eastring B.V.		1.1.2020	31.12.2020
100%	Plynárenská metrológia, s. r. o.		1.1.2020	31.12.2020
100%	SPP – distribúcia, a.s.		1.1.2020	31.12.2020
100%	SPP – distribúcia Servis, s.r.o. SPP – distribúcia Servis, s.r.o.		1.1.2020	31.12.2020
56,15%	NAFTA a.s. (pozn: own shares in Nafta 1,49%)		1.1.2020	31.12.2020
51,00%	Karotáž a cementace, s.r.o.		1.1.2020	31.12.2020
65,00%	POZAGAS a.s.		1.1.2020	31.12.2020
100%	NAFTA Services, s.r.o.		1.1.2020	31.12.2020
10%	EP Ukraine B.V.		1.1.2020	31.12.2020
50%	Slovakian Horizon Energy, s.r.o.		1.1.2020	31.12.2020
100%	Nafta Exploration d.o.o.		24.1.2020	31.12.2020
100%	NAFTA International B.V.		1.1.2020	31.12.2020
100%	NAFTA Germany GmbH		1.1.2020	31.12.2020
100%	NAFTA Bavaria GmbH		1.1.2020	31.12.2020





	100%	NAFTA Speicher Management GmbH	1.1.2020	31.12.2020	
	100%	NAFTA Speicher GmbH & CO. KG	1.1.2020	31.12.2020	
		100%	NAFTA Speicher Inzenham GmbH	1.1.2020	31.12.2020
	100%	NAFTA RV	1.1.2020	31.12.2020	
	50,00%	CNG Holdings Netherlands B.V.	1.1.2020	31.12.2020	
		100%	CNG LLC	1.1.2020	31.12.2020
95,82%		GEOTERM KOŠICE, a.s.	1.1.2020	31.12.2020	
100%		SPP Storage, s.r.o.	1.1.2020	31.12.2020	
35%		POZAGAS a.s.	1.1.2020	31.12.2020	
50%		SLOVGEOTERM a.s.	1.1.2020	31.12.2020	
	0,08%	GEOTERM KOŠICE, a.s.	1.1.2020	31.12.2020	
	0,50%	GALANTATERM spol. s r.o.	1.1.2020	31.12.2020	
17,50%		GALANTATERM spol. s r.o.	1.1.2020	31.12.2020	
100%		SPP Infrastructure Financing B.V.	1.1.2020	31.12.2020	



## PŘÍLOHA 2

Přehled jednání učiněných společností v posledním účetním období, která byla učiněna na popud nebo v zájmu ovládající osoby nebo jí ovládaných osob, pokud se takovéto jednání týkalo majetku, který přesahuje 10 % vlastního kapitálu společnosti zjištěného podle poslední účetní závěrky

Vůči komu	Předmět jednání
EP Sourcing, a.s.	Dodávka a přeprava paliva 233 790 tis. Kč
Severočeská teplárenská, a.s.	Dodávka tepelné energie do primárních rozvodů 410 888 tis. Kč
EP ENERGY TRADING, a.s.	Prodej vyrobené EE 428 817 tis. Kč



## PŘÍLOHA 3

Přehled vzájemných smluv mezi společnostmi a osobou ovládající nebo mezi osobami ovládanými

S kým uzavřena	Název smlouvy	Předmět (pokud neplyne z názvu)
EP Sourcing, a.s.	Dlouhodobá kupní smlouva na dodávky hnědého uhlí v letech 2009-2028	
EP Sourcing, a.s.	Dodatek č. 1 k Dlouhodobé kupní smlouvě na dodávky hnědého uhlí v letech 2009-2028	
EP Sourcing, a.s.	Smlouva o poskytování služeb	
EP Sourcing, a.s.	Dodatek č. 6 ke Smlouvě o poskytování služeb	Změna rozsahu poskytovaných služeb a změna obchodního jména společnosti
EP Sourcing, a.s.	Dodatek č. 7 ke Smlouvě o poskytování služeb	Změna pravidel poskytování služeb
EP Sourcing, a.s.	Dodatek č. 8 ke Smlouvě o poskytování služeb	Změna ceny poskytovaných služeb v oblasti mezd
EP Sourcing, a.s.	Smlouva o zpracování osobních údajů	(ke Smlouvě o poskytování služeb)
EP Sourcing, a.s.	Smlouva o dodržování bezpečnosti, požární ochrany a ochrany životního prostředí v United Energy, a.s.	
EP Sourcing, a.s.	Rámcová kupní smlouva o koupi sušeného odsiřovacího vápence	
EP Sourcing, a.s.	Smlouva o odběru a odvozu certifikovaných stavebních výrobků	
EP Sourcing, a.s.	Dodatek č. 1 ke Smlouvě o odběru certifikovaných stavebních výrobků	
EP Sourcing, a.s.	Dodatek č. 2 ke Smlouvě o odběru certifikovaných stavebních výrobků	
EP Sourcing, a.s.	Trojstranná dohoda o postoupení smluvních vztahů a právních závazků	viz Smlouva o odběru a odvozu certifikovaných stavebních výrobků
EP Sourcing, a.s.	Smlouva o udělení podlicence	
EP Resources CZ a.s.	Smlouva o poskytování služeb	Služby v oblasti mezd, ICT
EP Resources CZ a.s.	Dodatek č. 1 ke Smlouvě o poskytování služeb	
EP Resources CZ a.s.	Dodatek č. 2 ke Smlouvě o poskytování služeb	
EP Resources CZ a.s.	Nájemní smlouva	Nájem nebytových prostor v k. ú. Komořany u Mostu
EP Resources CZ a.s.	Dodatek č. 5 k Nájemní smlouvě	
EP Resources CZ a.s.	Smlouva o zpracování osobních údajů	(ke Smlouvě o poskytování služeb)
EP Resources CZ a.s.	Smlouva o dodržování bezpečnosti, požární ochrany a ochrany životního prostředí v United Energy, a.s.	
EP Resources CZ a.s.	Příkazní smlouva k poskytování služeb v oblasti BOZP a PO	
EP Resources CZ a.s.	Smlouva o zpracování osobních údajů	(ke Smlouvě o poskytování služeb v oblasti BOZP a PO)
EP Cargo Trucking CZ s.r.o.	Nájemní smlouva	Nájem nebytových prostor Změna názvu společnosti od 1.12.2020 (dříve EOP & HOKA s.r.o.)



S kým uzavřena	Název smlouvy	Předmět (pokud neplyne z názvu)
EP Cargo Trucking CZ s.r.o.	Dodatek č. 10 k Nájemní smlouvě	Změna názvu společnosti od 1.12.2020 (dříve EOP & HOKA s.r.o.)
EP Cargo Trucking CZ s.r.o.	Smlouva o přepravě věci	Přeprava vápence Změna názvu společnosti od 1.12.2020 (dříve EOP & HOKA s.r.o.)
EP Cargo Trucking CZ s.r.o.	Smlouva o nájmu dopravního prostředku	Změna názvu společnosti od 1.12.2020 (dříve EOP & HOKA s.r.o.)
EP Cargo Trucking CZ s.r.o.	Nájemní smlouva	Pronájem provozní nádrže PHM
Severočeská teplárenská, a.s.	Smlouva o dodávce tepelné energie	
Severočeská teplárenská, a.s.	Dodatek č. 8 ke Smlouvě o dodávce tepelné energie	Dodatek mění na rok 2020 cenové ujednání, odběrový diagram a dohodu o zálohových platbách
Severočeská teplárenská, a.s.	Nájemní smlouva	Pronájem pozemku
Severočeská teplárenská, a.s.	Smlouva o odborné pomoci a poskytování služeb	
Severočeská teplárenská, a.s.	Dodatek č. 1 ke Smlouvě o odborné pomoci a poskytování služeb	Snížení rozsahu poskytovaných služeb
Severočeská teplárenská, a.s.	Dodatek č. 2 ke Smlouvě o odborné pomoci a poskytování služeb	Rozšíření služeb o oblast zajištění a provozování dispečinku
Severočeská teplárenská, a.s.	Dodatek č. 3 ke Smlouvě o odborné pomoci a poskytování služeb	Rozšíření služeb o oblast nákupu a skladového hospodářství
Severočeská teplárenská, a.s.	Dodatek č. 4 ke Smlouvě o odborné pomoci a poskytování služeb	Rozšíření poskytovaných služeb o oblast stavební údržby a s tím spojené navýšení ceny
Severočeská teplárenská, a.s.	Dodatek č. 5 ke Smlouvě o odborné pomoci a poskytování služeb	Rozšíření poskytovaných služeb o servis a opravy zařízení MaR výměňkových stanic a s tím spojené navýšení ceny
Severočeská teplárenská, a.s.	Dodatek č. 6 ke Smlouvě o odborné pomoci a poskytování služeb	Aktualizace kalkulace cen jednotlivých služeb a činností na základě vzájemné dohody
Severočeská teplárenská, a.s.	Příkazní smlouva k poskytování služeb v oblasti BOZP, PO a ekologie	
Severočeská teplárenská, a.s.	Dodatek č. 1 Příkazní smlouvy k poskytování služeb v oblasti BOZP, PO a ekologie	
Severočeská teplárenská, a.s. Elektrárny Opatovice, a.s. Plzeňská energetika a.s. TERMONTA PRAHA a.s.	Smlouva o sdružení zadavatelů	Plzeňská energetika - fúze sloučením od 1.11.2018 nástupnickou organizací Plzeňská teplárenská, a.s.
Severočeská teplárenská, a.s.	Smlouva o užívání části horkovodního primárního rozvodu a poskytování služeb s tím spojených	Pronájem horkovodní přípojky
Severočeská teplárenská, a.s.	Dodatek č. 1 ke Smlouvě o užívání části horkovodního primárního rozvodu a poskytování služeb s tím spojených	
Severočeská teplárenská, a.s.	Nájemní smlouva	Nájem nebytových prostor
Severočeská teplárenská, a.s.	Dodatek č. 5 k Nájemní smlouvě	Změna předmětu nájmu
Severočeská teplárenská, a.s.	Dodatek č. 10 k Nájemní smlouvě	Změna cenového ujednání
Severočeská teplárenská, a.s.	Smlouva o skladování	
Severočeská teplárenská, a.s.	Dodatek č. 4 ke Smlouvě o skladování	Změna cenového ujednání



S kým uzavřena	Název smlouvy	Předmět (pokud neplyne z názvu)
Severočeská teplárenská, a.s.	Smlouva o úplatném poskytování prostředků ICT	
Severočeská teplárenská, a.s.	Podlicenční smlouva o užití	
Severočeská teplárenská, a.s.	Rámcová dohoda PIP	
Severočeská teplárenská, a.s.	Smlouva o zpracování osobních údajů	(k Příkazní smlouvě k poskytování služeb v oblasti BOZP, PO a ekologie)
Severočeská teplárenská, a.s.	Smlouva o zpracování osobních údajů	(ke Smlouvě o odborné pomoci a poskytování služeb)
Severočeská teplárenská, a.s.	Smlouva o zpracování osobních údajů	(ke Smlouvě o úplatném poskytování prostředků ICT)
Severočeská teplárenská, a.s.	Smlouva o sdružení zadavatelů	
EP ENERGY TRADING, a.s.	Smlouva komisionářská	Uzavírání obchodů s elektrickou energií nebo uzavření derivátových a opčních obchodů, jejichž aktivem je elektrická energie
EP ENERGY TRADING, a.s.	Rámcová smlouva na dodávku a odběr elektřiny s přenesením odpovědnosti za odchylku	
EP ENERGY TRADING, a.s.	Dodatek č. 1 k Rámcové smlouvě na dodávku a odběr elektřiny s přenesením odpovědnosti za odchylku	
EP ENERGY TRADING, a.s.	Dodatek č. 2 k Rámcové smlouvě na dodávku a odběr elektřiny s přenesením odpovědnosti za odchylku	
EP ENERGY TRADING, a.s.	Oznámení o záměru fúze sloučením	Změna subjektu zúčtování z PEAS na EPET
EP ENERGY TRADING, a.s.	Smlouva o poskytování služeb	Služby IT/IS
EP ENERGY TRADING, a.s.	Smlouva o dodávce elektrické energie	Odběr elektřiny pro odběrné místo ČSA
EP ENERGY TRADING, a.s.	Smlouva o poskytování služeb	Podpora a údržba IS Xenergie
EP ENERGY TRADING, a.s.	Dodatek č. 4 ke Smlouvě o poskytování služeb	Změna ceny a platebních podmínek
EP ENERGY TRADING, a.s.	Smlouva o dodávce plynu	
EP ENERGY TRADING, a.s.	Smlouva o sdružených službách dodávky plynu	
EP Energy, a.s.	Smlouva o půjčce ze dne 30. 10. 2012	
EP Energy, a.s.	Smlouva o půjčce ze dne 30. 12. 2013	
EP Energy, a.s.	Dodatek č. 1 ke Smlouvě o půjčce ze dne 30. 12. 2013	
EP Energy, a.s.	Smlouva o poskytování technického poradenství	
EP Energy, a.s.	Dohoda o poskytování cash-poolingu reálného oboustranného pro ekonomicky spjatou skupinu (CZK)	
EP Energy, a.s.	Dodatek č. 1 k Dohodě o poskytování cash-poolingu reálného oboustranného pro ekonomicky spjatou skupinu	
EP Energy, a.s.	Dodatek č. 2 k Dohodě o poskytování cash-poolingu reálného oboustranného pro ekonomicky spjatou skupinu	



S kým uzavřena	Název smlouvy	Předmět (pokud neplyne z názvu)
EP Energy, a.s.	Dohoda o rozdělení cash-poolových benefitů v rámci reál. oboustr. cash-poolingu pro ekonomicky spjatou skupinu (CZK)	
EP Energy, a.s.	Smlouva o poskytování služby reálný cash-pooling	Dohoda o přistoupení ke službě reálný cashpooling v EUR
EP Energy, a.s.	Dodatek č. 1 ke Smlouvě o poskytování služby reálný cash-pooling	Změny a doplnění obsahu Smlouvy
EP Energy, a.s.	Dohoda o rozdělení úroků a cash-poolových benefitů v rámci reál. oboustr. cash-poolingu pro ekonomicky spjatou skupinu (EUR)	
EP Energy, a.s.	Dodatek č. 1 k Dohodě o rozdělení úroků a cash-poolových benefitů v rámci reál. oboustr. cash-poolingu pro ekonomicky spjatou skupinu (EUR)	
EP Energy, a.s.	Smlouva o spolupráci	
EP Infrastructure, a.s.	Smlouva o poskytování odborné pomoci	
EP Infrastructure, a.s.	Dodatek č. 1 ke Smlouvě o poskytování odborné pomoci	Rozšíření poskytovaných služeb
EP Infrastructure, a.s.	Smlouva o zpracování osobních údajů	
EP Commodities, a.s.	Smlouva o úplatném poskytování ICT služeb	
EP Cargo a.s.	Smlouva o poskytování služeb	Vedení mzdové agendy
EP Cargo a.s.	Smlouva o úplatném poskytování IT/IS služeb	
EP Cargo a.s.	Dodatek č. 1 ke Smlouvě o úplatném poskytování IT/IS služeb	Změna cenového ujednání
EP Cargo a.s.	Smlouva o zpracování osobních údajů	
EP Cargo a.s.	Smlouva o pronájmu stavební mechanizace s obsluhou	
EP Cargo Invest a.s.	Smlouva o poskytování služeb - personalistika	
EP Cargo Invest a.s.	Smlouva o udělení podlicence	
EP Cargo Invest a.s.	Smlouva o úplatném poskytování IT/IS služeb	
EP Cargo Invest a.s.	Smlouva o zpracování osobních údajů	
EP Logistics International, a.s.	Smlouva o poskytování služeb	Vedení mzdové agendy
EP Logistics International, a.s.	Smlouva o udělení podlicence	
EP Logistics International, a.s.	Smlouva o úplatném poskytování IT/IS služeb	
EP Logistics International, a.s.	Smlouva o zpracování osobních údajů	
EP Intermodal a.s.	Smlouva o poskytování služeb	Vedení mzdové agendy
Plzeňská energetika a.s.	Licenční smlouva	Fúze sloučením od 1.11.2018 nástupnickou organizací Plzeňská teplárenská, a.s.
Plzeňská energetika a.s.	Dodatek č. 5 k Licenční smlouvě	Fúze sloučením od 1.11.2018 nástupnickou organizací Plzeňská teplárenská, a.s.
Plzeňská teplárenská, a.s.	Dodatek č. 6 k Licenční smlouvě	
Plzeňská energetika a.s.	Smlouva o úplatném poskytování IT/IS služeb	Fúze sloučením od 1.11.2018 nástupnickou organizací Plzeňská teplárenská, a.s.



S kým uzavřena	Název smlouvy	Předmět (pokud neplyne z názvu)
Plzeňská energetika a.s.	Smlouva o zpracování osobních údajů	(ke Smlouvě o úplatném poskytování IT/IS služeb) Fúze sloučením od 1.11.2018 nástupnickou organizací Plzeňská teplárenská, a.s.
Plzeňská teplárenská, a.s.	Smlouva o spolupráci	
United Energy Invest, a.s.	Nájemní smlouva	Nájem osobních automobilů
United Energy Invest, a.s.	Dodatek č. 8 k Nájemní smlouvě	
United Energy Invest, a.s.	Smlouva o provádění inženýrských činností	
United Energy Invest, a.s.	Dodatek č. 1 ke Smlouvě o provádění inženýrských činností	Navýšení smluvní ceny
United Energy Invest, a.s.	Smlouva o úplatném poskytování prostředků ICT	
United Energy Invest, a.s.	Smlouva o poskytování služeb	Poskytování ekonomických služeb
United Energy Invest, a.s.	Dodatek č. 1 ke Smlouvě o poskytování služeb	Rozšíření předmětu smlouvy
United Energy Invest, a.s.	Smlouva o nájmu nebytových prostor	
United Energy Invest, a.s.	Dodatek č. 14 ke Smlouvě o nájmu nebytových prostor	
United Energy Invest, a.s.	Smlouva o zpracování osobních údajů	(ke Smlouvě o úplatném poskytování prostředků ICT)
United Energy Invest, a.s.	Smlouva o poskytnutí technické pomoci	Provedení díla „Instalace DHZ – I. a II. etapa“
United Energy Invest, a.s.	Příkazní smlouva k poskytování služeb v oblasti BOZP a PO	
United Energy Invest, a.s.	Smlouva o zpracování osobních údajů	(k Příkazní smlouvě k poskytování služeb v oblasti BOZP a PO)
United Energy Invest, a.s.	Smlouva o poskytnutí technické pomoci	Provedení díla „Výměna potrubí uzavřené provozní vody (UPV)“
United Energy Invest, a.s.	Smlouva o poskytnutí technické pomoci	Provedení díla „Snižování emisí TZL v TKY – K8“
United Energy Invest, a.s.	Smlouva o poskytnutí technické pomoci	Provedení díla „Výměna věžového výměníku provozní vody KYII“
United Energy Invest, a.s.	Smlouva o zřízení věcného práva stavby	
United Energy Invest, a.s.	Dohoda o ukončení Smlouvy o zřízení věcného práva stavby	
United Energy Invest, a.s.	Smlouva o poskytnutí technické pomoci	Provedení díla „Přestavba kotle K6 na spalování biomasy“
United Energy Invest, a.s.	Dodatek č. 1 ke Smlouvě o poskytnutí technické pomoci	
Elektrárny Opatovice, a.s.	Rámcová smlouva na provedení technické náhrady za poskytování podpůrných služeb	
Elektrárny Opatovice, a.s.	Dodatek č. 1 k Rámcové smlouvě na provedení technické náhrady za poskytování podpůrných služeb	
Elektrárny Opatovice, a.s.	Dodatek č. 2 k Rámcové smlouvě na provedení technické náhrady za poskytování podpůrných služeb	
Elektrárny Opatovice, a.s.	Smlouva o sdružení zadavatelů	





S kým uzavřena	Název smlouvy	Předmět (pokud neplyne z názvu)
Elektrárny Opatovice, a.s.	Rámcová dohoda PIP	
Elektrárny Opatovice, a.s.	Smlouva o poskytování služeb	Služby obchodního dispečinku
Elektrárny Opatovice, a.s.	Dodatek č. 1 Smlouvy o poskytování služeb obchodního dispečinku	Rozšíření předmětu smlouvy
Elektrárny Opatovice, a.s.	Dodatek č. 2 Smlouvy o poskytování služeb obchodního dispečinku	
Elektrárny Opatovice, a.s.	Smlouva o účasti na řešení projektu „Snížení koncentrací Hg, HCl a HF z velkých průmyslových zdrojů“	
Elektrárny Opatovice, a.s.	Smlouva o poskytnutí/výměně části stanovených emisních stropů	
Elektrárny Opatovice, a.s.	Smlouva o sdružení zadavatelů	
Elektrárny Opatovice, a.s.	Smlouva o spolupráci	
EP Fleet, k.s.	Dohoda o přistoupení k Rámcové smlouvě o nájmu motorových vozidel – skupina Energetický a průmyslový holding a.s. ve znění dodatků	
EP Fleet, k.s.	Dohoda o přistoupení k Rámcové smlouvě č. 117.310 ze dne 21. 3. 2017	
Pražská teplárenská a.s.	Smlouva o poskytnutí/výměně části emisních stropů	
Pražská teplárenská a.s.	Smlouva o sdružení zadavatelů	
Pražská teplárenská a.s.	Rámcová dohoda PIP	
Pražská teplárenská a.s.	Smlouva o sdružení zadavatelů	
Pražská teplárenská a.s.	Smlouva o spolupráci	
TERMONTA PRAHA a.s.	Smlouva o dílo	Výměna věžového výměníku provozní vody KYII
United Energy Moldova, s.r.o.	Mandátní smlouva o poskytování služeb	Poskytování ekonomických služeb
United Energy Moldova, s.r.o.	Dodatek č. 3 k Mandátní smlouvě	
United Energy Moldova, s.r.o.	Smlouva o nájmu nebytových prostor	Nájem nebytových prostor
United Energy Moldova, s.r.o.	Dodatek č. 9 ke Smlouvě o nájmu nebytových prostor	
EVO – Komořany, a.s.	Smlouva o poskytování služeb	Poskytování ekonomických služeb
EVO – Komořany, a.s.	Smlouva o provádění poradenských služeb	
EVO – Komořany, a.s.	Dodatek č. 1 ke Smlouvě o provádění poradenských služeb	
EVO – Komořany, a.s.	Smlouva o uzavření budoucí smlouvy nájemní	
EVO – Komořany, a.s.	Smlouva o smlouvě budoucí o zřízení věcného břemene	
EVO – Komořany, a.s.	Dohoda o spolupráci	
NADACE STUDENT	Smlouva o poskytování služeb	Poskytování ekonomických služeb
GABIT spol. s r.o.	Smlouva o odborné pomoci a poskytování služeb	
GABIT spol. s r.o.	Smlouva o zpracování osobních údajů	(Smlouva o odborné pomoci a poskytování služeb)
GABIT spol. s r.o.	Příkazní smlouva o poskytování služeb v oblasti BOZP a PO	



S kým uzavřena	Název smlouvy	Předmět (pokud nepadne z názvu)
GABIT spol. s r.o.	Smlouva o zpracování osobních údajů	(Příkazní smlouva o poskytování služeb v oblasti BOZP a PO)
GABIT spol. s r.o.	Objednávka na provádění drobné údržby stavebního objektu společnosti GABIT spol. s r.o.	
GABIT spol. s r.o.	Nájemní smlouva o pronájmu dopravního prostředku	
GABIT spol. s r.o.	Nájemní smlouva o pronájmu dopravního prostředku	
GABIT spol. s r.o.	Nájemní smlouva o pronájmu dopravního prostředku	

# ZPRÁVA DOZORČÍ RADY UNITED ENERGY, A.S., O VÝSLEDČÍCH KONTROLNÍ ČINNOSTI DOZORČÍ RADY V ROCE 2020



V období od 1. 1. 2020 do 31. 12. 2020 se uskutečnila tři řádná zasedání dozorčí rady. V souladu s ustanoveními zákona o obchodních korporacích a stanov akciové společnosti dozorčí rada dohlížela na výkon působnosti představenstva společnosti a uskutečňování podnikatelské činnosti společnosti. Sledovala a projednávala hospodářské výsledky společnosti a stav jejího majetku. Dozorčí rada dále sledovala investiční aktivity společnosti.

Dozorčí rada konstatuje, že představenstvem a vedením společnosti byly poskytovány všechny podklady vyžádané pro činnost dozorčí rady. Na zasedání dozorčí rady se projednávání vybraných bodů programu účastnili přizvaní zástupci vedení společnosti nebo členové představenstva společnosti.

Dozorčí rada přezkoumala Zprávu o vztazích mezi propojenými osobami podle § 82 zákona č. 90/2012 Sb., o obchodních společnostech a družstvech (zákon o obchodních korporacích), za období od 1. ledna 2020 do 31. prosince 2020, schválenou představenstvem společnosti a konstatuje, že nemá k uvedené zprávě připomínky, a vyslovuje s ní souhlas.

Dozorčí rada přezkoumala účetní závěrku společnosti, sestavenou za účetní období od 1. ledna 2020 do 31. prosince 2020.

Dozorčí rada dále přezkoumala obsah výroční zprávy společnosti za rok 2020, a konstatuje, že účetní závěrka a výroční zpráva za období od 1. 1. 2020 do 31. 12. 2020 byly sestaveny v souladu s obecně závaznými právními předpisy, a že ve všech důležitých ukazatelích správně prezentují hospodářské výsledky a stav majetku společnosti.

Dozorčí rada se seznámila se zprávou o podnikatelské činnosti společnosti a stavu jejího majetku za období od 1. 1. 2020 do 31. 12. 2020, schválenou představenstvem společnosti.

Dozorčí rada doporučuje valné hromadě společnosti United Energy, a.s., schválit účetní závěrku společnosti za období od 1. 1. 2020 do 31. 12. 2020.

**Mgr. Michal Antonín**  
předseda dozorčí rady

# ÚČETNÍ ZÁVĚRKA PODLE ČESKÝCH ÚČETNÍCH STANDARDŮ



## ROZVAHA V PLNÉM ROZSAHU KE DNI 31. PROSINCE 2020 (V TISÍCÍCH KČ)

Závazný výčet informací uvedený ve Vyhlášce MF č. 500/2002 Sb. v platném znění

Označení					AKTIVA	stav k 31. prosinci 2020			stav k 31. prosinci 2019
						Brutto	Korekce	Netto	Netto
					<b>AKTIVA CELKEM</b>	<b>4 869 235</b>	<b>-2 217 150</b>	<b>2 652 085</b>	<b>2 691 552</b>
<b>B.</b>					<b>Dlouhodobý majetek</b>	<b>4 272 608</b>	<b>-2 212 240</b>	<b>2 060 368</b>	<b>2 178 365</b>
<b>B. I.</b>					<b>Dlouhodobý nehmotný majetek</b>	<b>388 041</b>	<b>-23 777</b>	<b>364 264</b>	<b>329 743</b>
<b>B. I. 2.</b>					<b>Ocenitelná práva</b>	<b>24 887</b>	<b>-23 777</b>	<b>1 110</b>	<b>992</b>
B.	I.	2.	1.		Software	23 338	-22 749	589	368
B.	I.	2.	2.		Ostatní ocenitelná práva	1 549	-1 028	521	624
B.	I.	4.			Ostatní dlouhodobý nehmotný majetek	363 154		363 154	328 751
<b>B. II.</b>					<b>Dlouhodobý hmotný majetek</b>	<b>3 735 261</b>	<b>-2 188 463</b>	<b>1 546 798</b>	<b>1 699 316</b>
<b>B. II. 1.</b>					<b>Pozemky a stavby</b>	<b>847 329</b>	<b>-404 232</b>	<b>443 097</b>	<b>474 074</b>
B.	II.	1.	1.		Pozemky	70 178		70 178	70 178
B.	II.	1.	2.		Stavby	777 151	-404 232	372 919	403 896
B.	II.	2.			Hmotné movité věci a jejich soubory	4 455 786	-3 343 581	1 112 205	1 350 279
B.	II.	3.			Oceňovací rozdíl k nabytému majetku	-1 585 718	1 559 350	-26 368	-131 838
<b>B. II. 4.</b>					<b>Ostatní dlouhodobý hmotný majetek</b>	<b>8</b>	<b>0</b>	<b>8</b>	<b>8</b>
B.	II.	4.	3.		Jiný dlouhodobý hmotný majetek	8		8	8
<b>B. II. 5.</b>					<b>Poskytnuté zálohy na dlouhodobý hmotný majetek a nedokončený dlouhodobý hmotný majetek</b>	<b>17 856</b>	<b>0</b>	<b>17 856</b>	<b>6 793</b>
B.	II.	5.	2.		Nedokončený dlouhodobý hmotný majetek	17 856		17 856	6 793
<b>B. III.</b>					<b>Dlouhodobý finanční majetek</b>	<b>149 306</b>	<b>0</b>	<b>149 306</b>	<b>149 306</b>
B.	III.	1.			Podíly - ovládaná nebo ovládající osoba	149 306		149 306	149 306
<b>C.</b>					<b>Oběžná aktiva</b>	<b>595 867</b>	<b>-4 910</b>	<b>590 957</b>	<b>512 086</b>
<b>C. I.</b>					<b>Zásoby</b>	<b>96 706</b>	<b>-1 857</b>	<b>94 849</b>	<b>97 181</b>
C.	I.	1.			Materiál	96 706	-1 857	94 849	97 181
<b>C. II.</b>					<b>Pohledávky</b>	<b>498 164</b>	<b>-3 053</b>	<b>495 111</b>	<b>413 944</b>
<b>C. II. 2.</b>					<b>Krátkodobé pohledávky</b>	<b>498 164</b>	<b>-3 053</b>	<b>495 111</b>	<b>413 944</b>
C.	II.	2.	1.		Pohledávky z obchodních vztahů	117 783	-2 993	114 790	136 317
C.	II.	2.	2.		Pohledávky - ovládaná nebo ovládající osoba	340 035		340 035	193 535
<b>C. II. 2. 4.</b>					<b>Pohledávky - ostatní</b>	<b>40 346</b>	<b>-60</b>	<b>40 286</b>	<b>84 092</b>
C.	II.	2.	4.	3.	Stát - daňové pohledávky	10 302		10 302	10 254
C.	II.	2.	4.	4.	Krátkodobé poskytnuté zálohy	566		566	756
C.	II.	2.	4.	5.	Dohadné účty aktivní	29 385		29 385	73 045
C.	II.	2.	4.	6.	Jiné pohledávky	93	-60	33	37
<b>C. IV.</b>					<b>Peněžní prostředky</b>	<b>997</b>	<b>0</b>	<b>997</b>	<b>961</b>
C.	IV.	1.			Peněžní prostředky v pokladně	140		140	98
C.	IV.	2.			Peněžní prostředky na účtech	857		857	863
<b>D.</b>					<b>Časové rozlišení aktiv</b>	<b>760</b>	<b>0</b>	<b>760</b>	<b>1 101</b>
D.	1.				Náklady příštích období	760		760	1 101



Označení					PASIVA	stav k 31. prosinci 2020	stav k 31. prosinci 2019
					<b>PASIVA CELKEM</b>	<b>2 652 085</b>	<b>2 691 552</b>
<b>A.</b>					<b>Vlastní kapitál</b>	<b>1 952 382</b>	<b>2 026 394</b>
<b>A.</b>	<b>I.</b>				<b>Základní kapitál</b>	<b>114 776</b>	<b>114 776</b>
A.	I.	1.			Základní kapitál	114 776	114 776
<b>A.</b>	<b>II.</b>				<b>Ážio a kapitálové fondy</b>	<b>1 000 000</b>	<b>1 000 000</b>
A.	II.	2.			<b>Kapitálové fondy</b>	<b>1 000 000</b>	<b>1 000 000</b>
A.	II.	2.	1.		Ostatní kapitálové fondy	1 000 000	1 000 000
<b>A.</b>	<b>III.</b>				<b>Fondy ze zisku</b>	<b>4 756</b>	<b>5 667</b>
A.	III.	2.			Statutární a ostatní fondy	4 756	5 667
<b>A.</b>	<b>IV.</b>				<b>Výsledek hospodaření minulých let (+/-)</b>	<b>903 738</b>	<b>878 083</b>
A.	IV.	1.			Nerozdělený zisk nebo ztráta minulých let (+/-)	903 738	878 083
<b>A.</b>	<b>V.</b>				<b>Výsledek hospodaření běžného účetního období (+/-)</b>	<b>-70 888</b>	<b>27 868</b>
<b>B.</b>	<b>+</b>	<b>C.</b>			<b>Cizí zdroje</b>	<b>699 700</b>	<b>665 153</b>
<b>B.</b>					<b>Rezervy</b>	<b>4 940</b>	<b>4 290</b>
B.	4.				Ostatní rezervy	4 940	4 290
<b>C.</b>					<b>Závazky</b>	<b>694 760</b>	<b>660 863</b>
<b>C.</b>	<b>I.</b>				<b>Dlouhodobé závazky</b>	<b>202 375</b>	<b>223 197</b>
C.	I.	8.			Odložený daňový závazek	202 375	223 197
<b>C.</b>	<b>II.</b>				<b>Krátkodobé závazky</b>	<b>492 385</b>	<b>437 666</b>
C.	II.	3.			Krátkodobé přijaté zálohy	5 151	7 862
C.	II.	4.			Závazky z obchodních vztahů	89 051	99 660
C.	II.	8.			<b>Závazky ostatní</b>	<b>398 183</b>	<b>330 144</b>
C.	II.	8.	3.		Závazky k zaměstnancům	7 632	10 655
C.	II.	8.	4.		Závazky ze sociálního zabezpečení a zdravotní pojištění	4 550	5 567
C.	II.	8.	5.		Stát - daňové závazky a dotace	30 321	36 258
C.	II.	8.	6.		Dohadné účty pasivní	355 343	277 190
C.	II.	8.	7.		Jiné závazky	337	474
<b>D.</b>					<b>Časové rozlišení pasiv</b>	<b>3</b>	<b>5</b>
D.	1.				Výdaje příštích období	3	5



## VÝKAZ ZISKU A ZTRÁTY V PLNÉM ROZSAHU KE DNI 31. PROSINCE 2020 (V CELÝCH TISÍCÍCH KČ)

Závazný výčet informací uvedený ve Vyhlášce MF č. 500/2002 Sb. v platném znění

Označení	TEXT	Období	
		k 31. prosinci 2020	k 31. prosinci 2019
I.	Tržby z prodeje výrobků a služeb	991 842	1 000 130
II.	Tržby za prodej zboží	6 442	238 740
A.	Výkonová spotřeba	<b>460 086</b>	<b>670 864</b>
A. 1.	Náklady vynaložené na prodané zboží	5 101	193 705
A. 2.	Spotřeba materiálu a energie	320 526	320 464
A. 3.	Služby	134 459	156 695
D.	Osobní náklady	<b>173 076</b>	<b>179 507</b>
D. 1.	Mzdové náklady	126 431	131 182
D. 2.	Náklady na sociální zabezpečení, zdravotní pojištění a ostatní náklady	<b>46 645</b>	<b>48 325</b>
D. 2. 1.	Náklady na sociální zabezpečení a zdravotní pojištění	41 768	43 239
D. 2. 2.	Ostatní náklady	4 877	5 086
E.	Úpravy hodnot v provozní oblasti	<b>275 937</b>	<b>284 194</b>
E. 1.	Úpravy hodnot dlouhodobého nehmotného a hmotného majetku	<b>284 631</b>	<b>285 521</b>
E. 1. 1.	Úpravy hodnot dlouhodobého nehmotného a hmotného majetku - trvalé	284 631	285 521
E. 2.	Úpravy hodnot zásob	1 857	-1 645
E. 3.	Úpravy hodnot pohledávek	-10 551	318
III.	Ostatní provozní výnosy	<b>162 763</b>	<b>230 002</b>
III. 1.	Tržby z prodaného dlouhodobého majetku	195	294
III. 2.	Tržby z prodeje materiálu	539	1 840
III. 3.	Jiné provozní výnosy	162 029	227 868
F.	Ostatní provozní náklady	<b>368 659</b>	<b>304 162</b>
F. 1.	Zůstatková cena prodaného dlouhodobého majetku	37	28
F. 2.	Prodaný materiál	399	1 077
F. 3.	Daně a poplatky	2 638	3 416
F. 4.	Rezervy v provozní oblasti a komplexní náklady příštích období	650	1 601
F. 5.	Jiné provozní náklady	364 935	298 040
*	<b>Provozní výsledek hospodaření (+/-)</b>	<b>-116 711</b>	<b>30 145</b>
IV.	Výnosy z dlouhodobého finančního majetku - podíly	<b>0</b>	<b>20 000</b>
IV. 1.	Výnosy z podílů - ovládaná nebo ovládající osoba		20 000
VI.	Výnosové úroky a podobné výnosy	<b>397</b>	<b>418</b>
VI. 1.	Výnosové úroky a podobné výnosy - ovládaná a ovládající osoba	397	418
J.	Nákladové úroky a podobné náklady	<b>0</b>	<b>44 449</b>
J. 1.	Nákladové úroky a podobné náklady - ovládaná a ovládající osoba		44 449
VII.	Ostatní finanční výnosy	39 663	57 313
K.	Ostatní finanční náklady	31 905	52 462
*	<b>Finanční výsledek hospodaření (+/-)</b>	<b>8 155</b>	<b>-19 180</b>
**	<b>Výsledek hospodaření před zdaněním (+/-)</b>	<b>-108 556</b>	<b>10 965</b>
L.	Daň z příjmů	<b>-37 668</b>	<b>-16 903</b>
L. 1.	Daň z příjmů splatná	-16 846	2 895
L. 2.	Daň z příjmů odložená	-20 822	-19 798
**	<b>Výsledek hospodaření po zdaněním (+/-)</b>	<b>-70 888</b>	<b>27 868</b>
***	<b>Výsledek hospodaření za účetní období (+/-)</b>	<b>-70 888</b>	<b>27 868</b>
*	<b>Čistý obrat za účetní období = I.+II.+III.+IV.+V.+VI.+VII.</b>	<b>1 201 107</b>	<b>1 546 603</b>



## PŘEHLED O ZMĚNÁCH VE VLASTNÍM KAPITÁLU

	Základní kapitál v tis. Kč	Ažio v tis. Kč	Kapitálové fondy v tis. Kč	Fondy ze zisku v tis. Kč	Nerozdělený zisk v tis. Kč	Jiný výsledek hospodaření minulých let v tis. Kč	Výsledek hospodaření v tis. Kč	Vlastní kapitál celkem v tis. Kč
<b>Zůstatek k 1. lednu 2019</b>	<b>114 776</b>	<b>0</b>	<b>0</b>	<b>5 596</b>	<b>860 652</b>	<b>0</b>	<b>19 698</b>	<b>1 000 722</b>
Převod ztráty a převod mezi fondy				2 267	17 431		-19 698	0
Vyplacené tantiémy								0
Vyplacené dividendy								0
Oprava - minulé účetní období								0
Čerpání/tvorba fondu			1 000 000	-2 196				997 804
Výsledek hospodaření za účetní období							27 868	27 868
<b>Zůstatek k 31. prosinci 2019</b>	<b>114 776</b>	<b>0</b>	<b>1 000 000</b>	<b>5 667</b>	<b>878 083</b>	<b>0</b>	<b>27 868</b>	<b>2 026 394</b>
Rozdělení zisku, převod ztráty				2 213	25 655		-27 868	0
Vyplacené tantiémy								0
Vyplacené dividendy								0
Oprava - minulé účetní období								0
Čerpání/tvorba fondu				-3 124				-3 124
Výsledek hospodaření za účetní období							-70 888	-70 888
<b>Zůstatek k 31. prosinci 2020</b>	<b>114 776</b>	<b>0</b>	<b>1 000 000</b>	<b>4 756</b>	<b>903 738</b>	<b>0</b>	<b>-70 888</b>	<b>1 952 382</b>

Na základě smlouvy ze dne 25. října 2019 byl proveden vklad jediného akcionáře do vlastního kapitálu Společnosti, vklad byl proveden mimo základní kapitál Společnosti.





## PŘEHLED O PENĚŽNÍCH TOCÍCH

označ. a	text b	Stav k 31. prosinci 2020 tis. Kč	Stav k 31. prosinci 2019 tis. Kč
P.	Stav peněžních prostředků a peněžních ekviv. na začátku období	961	2 024
Z.	Účetní zisk nebo ztráta z běžné činnosti před zdaněním	-108 556	10 966
A.1.	Úpravy o nepeněžní operace	178 353	216 418
A.1.1.	Odpis stálých aktiv	284 631	285 521
A.1.2.	Změna stavu opravných položek, rezerv, oceňovacího rozdílu	-113 513	-105 196
A.1.3.	Zisk (ztráta) z prodeje stálých aktiv	-158	-266
A.1.4.	Výnosy z dividend a podílů na zisku		-20 000
A.1.5.	Vyúčtované nákladové úroky s výjimkou kapitalizovaných úroků, a vyúčtované výnosové úroky	-397	44 031
A.1.6.	Případné úpravy o ostatní nepeněžní operace	7 790	12 328
A.*	Čistý peněžní tok z provozní činnosti před zdaněním	69 797	227 384
A.2.	Změna stavu nepeněžních složek pracovního kapitálu	298 382	187 060
A.2.1.	Změna stavu pohledávek z provozní činnosti, aktivních účtů časového rozlišení a dohadných účtů aktivních	20 944	-1 794
A.2.2.	Změna stavu krátkodobých závazků z provozní činnosti, pasivních účtů časového rozlišení a dohadných účtů pasivních	276 963	204 891
A.2.3.	Změna stavu zásob	475	-16 037
A.**	Čistý peněžní tok z provozní činnosti před zdaněním a mimořádnými položkami	368 179	414 444
A.3.	Vyplacené úroky s výjimkou kapitalizovaných úroků		-51 598
A.4.	Přijaté úroky	445	447
A.5.	Zaplacená daň z příjmů za běžnou činnost a za doměrky daně za minulá období	21 034	-1 072
A.7.	Přijaté dividendy a podíly na zisku		20 000
A.***	Čistý peněžní tok z provozní činnosti	389 658	382 221
B.1.	Výdaje spojené s nabytím stálých aktiv	-240 193	-338 788
B.2.	Příjmy z prodeje stálých aktiv	195	294
B.3.	Zápůjčky a úvěry spřízněným osobám	-146 500	5 275
B.***	Čistý peněžní tok vztahující se k investiční činnosti	-386 498	-333 219
C.1.	Dopady změn dlouhodobých závazků, popřípadě takových krátkodobých závazků, které spadají do oblasti finanční činnosti na peněžní prostředky a peněžní ekvivalenty		-47 869
C.2.	Dopady změn vlastního kapitálu na peněžní prostředky	-3 124	-2 196
C.2.5.	Přímé platby na vrub fondů	-3 124	-2 196
C.***	Čistý peněžní tok vztahující se k finanční činnosti	-3 124	-50 065
F.	Čisté zvýšení, resp.snížení peněžních prostředků	36	-1 063
R.	Stav peněžních prostředků a pen.ekviv.na konci období	997	961



## 1. VŠEOBECNÉ INFORMACE

United Energy, a.s., se sídlem Most - Komořany, Teplárenská 2, PSČ 434 03, IČ 273 09 959 (dále jen Společnost), byla zapsána do obchodního rejstříku vedeného Krajským soudem v Ústí nad Labem oddíl B vložka 1722 dne 7. prosince 2006. Hlavním předmětem podnikání Společnosti je výroba a prodej tepla a elektrické energie.

Účetní závěrka společnosti je sestavena k 31. 12. 2020.

Účetním obdobím je hospodářský rok od 1. 1. 2020 do 31. 12. 2020.

### Představenstvo a dozorčí rada

Složení představenstva Společnosti k 31. prosinci 2020:

	<b>Funkce</b>	<b>Poznámka</b>
Ing. David Onderek	předseda	zvolen 7. srpna 2017
Ing. Milan Boháček	místopředseda	zvolen 7. srpna 2017
Ing. Petr Mareš	člen	zvolen 1. srpna 2017
Ing. Pavel Snášel	člen	zvolen 22. srpna 2013
Gary Wheatley Mazzotti	člen	zvolen 12. října 2017

Složení dozorčí rady Společnosti k 31. prosinci 2020:

	<b>Funkce</b>	<b>Poznámka</b>
Mgr. Michal Antonín	předseda	zvolen 26. února 2013
Ing. Miroslav Pelcman	místopředseda	zvolen 26. února 2013
Petr Uher	člen	zvolen 13. února 2013

### Předmět podnikání:

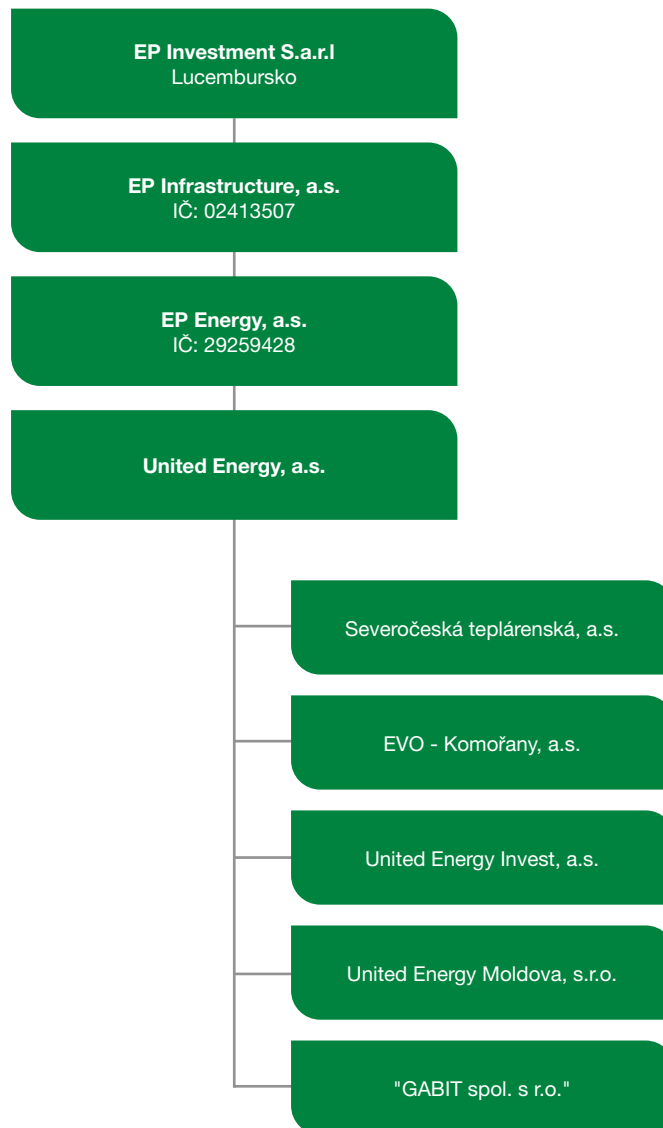
- výroba elektřiny
- obchod s elektřinou
- výroba tepelné energie
- rozvod tepelné energie
- výroba tepelné energie a rozvod tepelné energie, nepodléhající licenci realizovaná ze zdrojů tepelné energie a instalovaným výkonem jednoho zdroje nad 50 kW
- podnikání v oblasti nakládání s nebezpečnými odpady
- silniční motorová doprava – nákladní provozovaná vozidly nebo jízdními soupravami o největší povolené hmotnosti nepřesahující 3,5 tuny, jsou-li určeny k přepravě zvířat nebo věcí
- činnost účetních poradců, vedení účetnictví, vedení daňové evidence
- poskytování služeb v oblasti bezpečnosti a ochrany zdraví při práci
- technicko-organizační činnost v oblasti požární ochrany
- výroba, obchod a služby neuvedené v přílohách 1 až 3 živnostenského zákona

Konsolidovanou účetní závěrku nejširší skupiny účetních jednotek, ke které společnost jako konsolidovaná účetní jednotka patří, sestavuje EP Investment S.a.r.l se sídlem Avenue John F. Kennedy 39, L-1855, Lucembursko. Tuto konsolidovanou účetní závěrku je možné získat v sídle konsolidující společnosti.

Konsolidovanou účetní závěrku nejúžší skupiny účetních jednotek, ke které společnost jako konsolidovaná účetní jednotka patří, sestavuje společnost EP Infrastructure, a.s. IČ 024 13 507 se sídlem Pařížská 130/26, Josefov, 110 00 Praha 1. Tato konsolidovaná účetní závěrka bude zveřejněna v obchodním rejstříku.



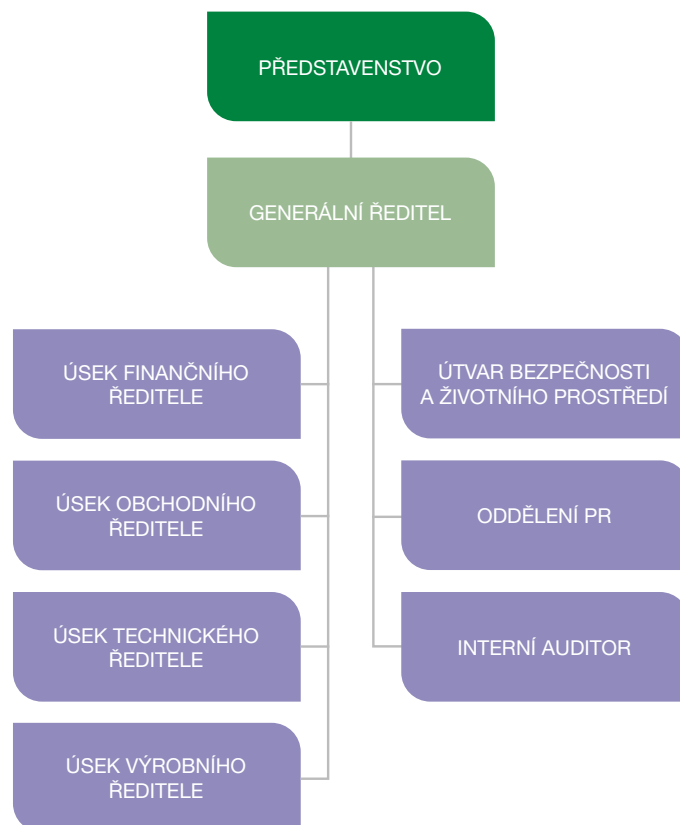
Struktura konsolidačního celku:



### Změny v obchodním rejstříku:

V průběhu roku 2020 nedošlo k žádným změnám v obchodním rejstříku.

## Organizační struktura Společnosti k 31. prosinci 2020:



## 2. ÚČETNÍ POSTUPY

### a) Základní zásady vedení účetnictví

Účetní závěrka je sestavena v souladu s účetními předpisy platnými v České republice a Českými účetními standardy. Účetní závěrka je sestavena v historických cenách.

Účetní závěrka je sestavena za předpokladu nepřetržitého trvání společnosti.

V účetní závěrce jsou zahrnuty pouze aktivity Společnosti. Majetkové účasti ve společnostech United Energy Moldova, s.r.o., United Energy Invest, a.s., Severočeská teplárenská, a.s., EVO – Komořany, a.s. a "GABIT spol. s r.o." jsou vykázány v pořizovací ceně po odečtení opravné položky na snížení hodnoty.

### b) Dlouhodobý nehmotný majetek

Nakoupený nehmotný majetek je oceněn pořizovacími cenami. Nehmotný majetek vytvořený vlastní činností je oceněn vlastními náklady.

Bezúplatně nabyté povolenky na emise skleníkových plynů jsou oceněny reprodukční pořizovací cenou, která vychází z ceny na veřejném trhu. Úplatně nabyté povolenky jsou oceněny pořizovací cenou.

Dlouhodobý nehmotný majetek je odepisován metodou rovnoměrných odpisů po dobu 3 let. Povolenky na emise se neodepisují.

Nehmotný majetek, jehož doba použitelnosti je delší než 1 rok a pořizovací cena nepřevyšuje 60 tis. Kč za položku, je považován za zásoby a účtován do nákladů při spotřebě. K tomuto majetku je Společností vedena operativní evidence až do skončení jeho používání.

Pokud zůstatková cena aktiva přesahuje jeho odhadovanou zpětně získatelnou hodnotu, pak je zůstatková cena aktiva snížena o opravnou položku na jeho zpětně získatelnou částku.



### c) Dlouhodobý hmotný majetek

Nakoupený hmotný majetek je oceněn pořizovacími cenami, které zahrnují cenu pořízení majetku a náklady s jeho pořízením související. Společnost nezahrnuje úroky do nákladů souvisejících s pořízením majetku. Hmotný majetek pořízený vlastní činností je oceněn vlastními náklady. Majetek získaný formou daru je vykázán v zůstatkové hodnotě platné k datu převzetí příslušného majetku. Pozemky byly ke dni pořízení přeceněny nezávislým znalcem na základě vyhlášky č. 393/1991 Sb.

Dlouhodobý hmotný majetek je odpisován metodou rovnoměrných odpisů na základě jeho předpokládané životnosti následujícím způsobem:

Budovy a stavby	50-100 let
Turbíny, generátory, kotle	20-30 let
Výměňkové stanice	10-17 let
Měřicí zařízení	4-8 let
Inventář	7-18 let
Motorová vozidla	5-10 let

Odpisy jsou ve výkazu zisku a ztráty vykázány v položce „Úpravy hodnot dlouhodobého nehmotného a hmotného majetku – trvalé“.

Technická zhodnocení na najatém hmotném majetku jsou odpisována lineární metodou po dobu trvání nájemní smlouvy nebo po dobu odhadované životnosti, a to vždy po tu, která je kratší.

Většina nákladů na opravy a udržování hmotného majetku se účtuje přímo do nákladů. Rezerva je případně tvořena pro významné opravy, které bude podle odhadu vedení třeba provést v budoucích účetních obdobích. Technické zhodnocení hmotného majetku přesahující 40 tis. Kč za položku za účetní období je aktivováno.

Pokud zůstatková cena aktiva přesahuje jeho odhadovanou zpětně ziskatelnou hodnotu, pak je zůstatková cena aktiva snížena o opravnou položku na jeho zpětně ziskatelnou částku.

Tvorba a zúčtování opravných položek je vykázána ve výkazu zisku a ztráty v položce „Úpravy hodnot dlouhodobého nehmotného a hmotného majetku - dočasné“.

### d) Oceňovací rozdíl k nabytému majetku

Oceňovací rozdíl se odepisuje rovnoměrně sto osmdesát měsíců od nabytí podniku nebo jeho části nebo od rozhodného dne přeměny do výnosů.

### e) Povolenky na emise skleníkových plynů

Na základě zákona č. 695/2004 Sb. a § 47 odst. 5 vyhlášky č. 500/2002 Sb. v platném znění, Společnost účtuje, jako první držitel, bezúplatně nabytí povolenek na emise skleníkových plynů, jako o pořízení ostatního dlouhodobého nehmotného majetku ve prospěch účtu ostatních dotací. Povolenky jsou oceněny reprodukční pořizovací cenou, která je stanovena dle ceny na veřejném trhu v Lipsku „European Energy Exchange“ k datu jejich připsání na účet zřízený u OTE. V případě úplatného nabytí Společnost účtuje o pořízení ostatního dlouhodobého nehmotného majetku a ve prospěch závazků vůči prodávajícímu, a to v pořizovací ceně.

Spotřeba povolenek je účtována v odpovídající výši dle množství vypuštěných emisí jako tvorba dohadných položek pasivních na vrub ostatních provozních nákladů, v případě bezúplatného nabytí, současně na vrub dohadných položek aktivních a ve prospěch ostatních provozních výnosů ve věcné a časové souvislosti s náklady. Snížení nehmotného majetku proti dohadné položce pasivní a zároveň zúčtování dotace proti dohadné položce aktivní je účtováno v okamžiku vyřazení alokovaných emisních povolenek z registru OTE.

V případě nedostatku povolenek pro příslušné účetní období, např. způsobeného prodejem, účtuje Společnost o spotřebě na vrub ostatních provozních nákladů souvztažně s dohadnými položkami pasivními. K zúčtování této dohadné položky dochází k datu nákupu.

Při prodeji nabytých povolenek je účtována odpovídající částka na vrub ostatních provozních nákladů ve prospěch účtu ostatního dlouhodobého nehmotného majetku, současně na vrub ostatních dotací a ve prospěch ostatních provozních výnosů a je ve věcné a časové souvislosti s náklady zaúčtována sjednaná cena ve prospěch výnosů z prodeje majetku na vrub účtu pohledávek za kupujícími.

Při prodeji nakoupených povolenek je účtována odpovídající částka na vrub nákladů na prodej dlouhodobého majetku ve prospěch účtu ostatního dlouhodobého nehmotného majetku a současně je ve věcné a časové souvislosti s náklady zaúčtována sjednaná cena ve prospěch výnosů z prodeje majetku na vrub účtu pohledávek za kupujícími.

Pro veškeré úbytky povolenek užívá Společnost metodu FIFO.



## Obchody s emisními povolenkami

Uzavřené forwardové smlouvy na nákup emisních povolenek, představují nákup komodit pro vlastní budoucí spotřebu, z tohoto důvodu nebyly ke konci účetní závěrky přeceněny na reálnou hodnotu. Podle platné legislativy, se za derivát nepovažuje smluvní vztah, jehož předmětem je koupě, prodej nebo užívání komodity. Z tohoto důvodu obchody nejsou zohledněny ve finančních výkazech.

## f) Majetkové účasti ve společnostech pod rozhodujícím a podstatným vlivem

Společnost pod rozhodujícím vlivem (dceřiná společnost) je podnik ovládaný Společností, jehož finanční a provozní procesy Společnost může určovat s cílem získat přínosy z jeho činnosti.

Ve společnosti pod podstatným vlivem (přidružená společnost) Společnost vykonává podstatný vliv svým podílem na finančním a provozním rozhodování, ale nemá možnost tuto společnost ovládat.

Majetkové účasti ve společnostech pod rozhodujícím a podstatným vlivem jsou oceněny pořizovací cenou zohledňující případné snížení hodnoty.

## g) Zásoby

Nakoupené zásoby jsou oceněny pořizovací cenou sníženou o opravnou položku vytvořenou k bezpohybovým zásobám. Pořizovací cena zahrnuje veškeré náklady související s pořízením těchto zásob, jako např. přepravné a balné. Pro veškeré úbytky nakoupených zásob užívá Společnost metodu FIFO, tj. první do skladu, první ze skladu.

Tvorba a zúčtování opravných položek je vykázána ve výkazu zisku a ztráty v položce „Úpravy hodnot zásob“.

## h) Pohledávky

Pohledávky jsou vykázány v nominální hodnotě snížené o opravnou položku, tvořenou k pohledávkám po lhůtě splatnosti.

U pohledávek za odběrateli, na které byl prohlášen konkurz, uplatňuje Společnost opravnou položku ve výši 100 % nominální hodnoty pohledávky, tyto pohledávky se odepisují až po skončení konkurzního řízení.

Tvorba a zúčtování opravných položek je vykázána ve výkazu zisku a ztráty v položce „Úpravy hodnot pohledávek“.

## i) Přepočtení cizích měn

Transakce prováděné v cizích měnách jsou přepočteny a zaúčtovány devizovým kurzem České národní banky platným v den transakce.

Všechna peněžní aktiva a pasiva vedená v cizích měnách byla přepočtena devizovým kurzem zveřejněným Českou národní bankou k datu účetní závěrky. Všechny kurzové zisky a ztráty z přepočtu pohledávek a závazků jsou účtovány do výkazu zisku a ztráty.

## j) Obrat

Tržby z hlavních aktivit Společnosti jsou účtovány ke konci měsíce, ve kterém došlo k uskutečnění služeb či ke dni, kdy došlo k prodeji zásob, a jsou vykázány bez daně z přidané hodnoty.

## k) Rezervy

Společnost tvoří rezervy, pokud má současný závazek a je pravděpodobné, že bude na vypořádání tohoto závazku třeba vynaložit vlastní zdroje a existuje spolehlivý odhad výše závazku. Společnost v případě nutnosti dále vytváří rezervy na významné budoucí opravy dlouhodobého majetku tak, jak je upraveno zákonem o daních z příjmů.

Rezervu na daň z příjmů vytváří Společnost vzhledem k tomu, že okamžik sestavení účetní závěrky předchází okamžiku stanovení výše daňové povinnosti. V následujícím účetním období Společnost rezervu rozpustí a zaúčtuje zjištěnou daňovou povinnost.

V rozvaze je rezerva na daň z příjmů snižena o zaplacené zálohy na daň z příjmů, případná výsledná pohledávka je vykázána v položce Stát – daňové pohledávky.

## l) Penzijní připojištění a životní pojištění

Společnost k datu účetní závěrky poskytuje 201 (2019: 211) zaměstnancům příspěvek na penzijní připojištění a žádnému zaměstnanci příspěvek na životní pojištění. K financování státního důchodového pojištění hradí Společnost pravidelné odvody do státního rozpočtu.



## m) Daň z příjmů

Daň z příjmů za dané období se skládá ze splatné daně a ze změny stavu v odložené dani.

Splatná daň zahrnuje odhad daně vypočtený z daňového základu s použitím daňové sazby platné v první den účetního období a veškeré doměrky a vratky za minulá období.

Odložená daň se vykazuje u všech dočasných rozdílů mezi zůstatkovou hodnotou aktiva nebo pasiva v rozvaze a jejich daňovou hodnotou. Odložená daňová pohledávka je zaúčtována, pokud neexistují pochybnosti o jejím možném daňovém uplatnění v následujících účetních obdobích.

## n) Výzkum a vývoj

Náklady na výzkum a vývoj jsou účtovány do výkazu zisku a ztráty v období, ve kterém byly vynaloženy.

Společnost vyvíjí činnost na několika projektech ve spolupráci s vědeckou základnou při ověřování a hledání optimálních nástrojů ke snížení energetické náročnosti výroby energií.

## o) Deriváty

Finanční deriváty držené za účelem obchodování jsou vykazovány v reálných hodnotách a zisky (ztráty) ze změny jejich reálných hodnot jsou zahrnuty ve výnosech nebo nákladech.

## p) Spřízněné strany

Spřízněnou stranou Společnosti se rozumí:

- společnosti ve skupině,
- společníci a akcionáři, kteří přímo nebo nepřímo mohou uplatňovat podstatný nebo rozhodující vliv u Společnosti, a společnosti, kde tito společníci/akcionáři mají podstatný nebo rozhodující vliv,
- členové statutárních, dozorčích a řídicích orgánů a osoby blízké těmto osobám, včetně podniků, kde tito členové a osoby mají podstatný nebo rozhodující vliv,
- společnosti, které mají společného člena vedení se Společností.

Transakce se spřízněnými stranami jsou uvedeny v bodě 15.

## q) Konsolidace

V souladu s ustanovením § 22aa zákona č. 563/1991 Sb., o účetnictví, je účetní závěrka společnosti a všech jí konsolidovaných účetních jednotek zahrnuta do konsolidované účetní závěrky společnosti EP Investment S.a.r.l se sídlem Avenue John F. Kennedy 39, L-1855, Lucembursko. Její konsolidovaná účetní závěrka bude zveřejněna v souladu s ustanovením § 22a odst. 2c) a podle § 21a zákona č. 563/1991 Sb., o účetnictví.

## r) Změny účetních postupů a srovnatelné údaje

K žádným změnám v průběhu roku 2020 nedošlo.

## s) Klasifikace závazků

Společnost klasifikuje část dlouhodobých závazků, bankovních úvěrů a finančních výpomocí, jejichž doba splatnosti je kratší než jeden rok vzhledem k rozvahovému dni, jako krátkodobé.

## t) Následné události

Dopad událostí, které nastaly mezi rozvahovým dnem a dnem podpisu účetní závěrky, je zachycen v účetních výkazech v případě, že tyto události poskytly doplňující informace o skutečnostech, které existovaly k rozvahovému dni.

V případě, že mezi rozvahovým dnem a dnem podpisu účetní závěrky došlo k významným událostem zohledňujícím skutečnosti, které nastaly po rozvahovém dni, jsou důsledky těchto událostí popsány v příloze účetní závěrky, ale nejsou zaúčtovány v účetních výkazech.





### 3. DLOUHODOBÝ NEHMOTNÝ MAJETEK

Porovnání pořizovacích cen, opravek a zůstatkových hodnot k 31. prosinci 2020 a k 31. prosinci 2019 včetně pohybů je uvedeno v příloze č. 1.

### 4. DLOUHODOBÝ HMOTNÝ MAJETEK

Porovnání pořizovacích cen, opravek a zůstatkových hodnot k 31. prosinci 2020 a k 31. prosinci 2019 včetně pohybů je uvedeno v příloze č. 2.

### 5. MAJETKOVÉ ÚČASTI VE SPOLEČNOSTECH POD ROZHODUJÍCÍM A PODSTATNÝM VLIVEM

Majetkové účasti ve společnostech pod rozhodujícím a podstatným vlivem představují akcie a podíly vykázané v pořizovací ceně a jsou uvedeny v příloze č. 3.

U žádné z uvedených společností nejsou rozdíly mezi procentuální výší vlastnického podílu a hlasovacími právy. Společnost neuzavřela se společnostmi, ve kterých má rozhodující nebo podstatný vliv, žádné Ovládací smlouvy nebo Smlouvy o převodech zisku.

### 6. ZÁSoby

	31. prosince 2020 tis. Kč	31. prosince 2019 tis. Kč
Materiál (palivo, náhradní díly)	96 706	97 181
Opravná položka k zásobám	-1 857	0
<b>Celkem zásoby</b>	<b>94 849</b>	<b>97 181</b>



## 7. POHLEDÁVKY

	Pohledávky z obchodních vztahů tis. Kč	Ostatní pohledávky tis. Kč	Celkem tis. Kč
<b>K 31. prosinci 2020:</b>			
Do splatnosti	114 683	38 827	153 510
Do splatnosti – spřízněné osoby	0	340 035	340 035
Do splatnosti – záloha na daň z příjmů	0	1 952	1 952
Do splatnosti – poskytnuté zálohy	0	566	566
Po splatnosti	3 100	60	3 160
	117 783	381 440	499 223
reklasifikace - rezerva na DPPO	0	-1 059	-1 059
Opravná položka	-2 993	-60	-3 053
	114 790	380 321	495 111
<b>K 31. prosinci 2019:</b>			
Do splatnosti	136 248	78 256	214 504
Do splatnosti – spřízněné osoby	0	193 535	193 535
Do splatnosti – záloha na daň z příjmů	0	23 779	23 779
Do splatnosti – poskytnuté zálohy	0	756	756
Po splatnosti	13 610	62	13 672
	149 858	296 388	446 246
reklasifikace - rezerva na DPPO	0	-18 699	-18 699
Opravná položka	-13 541	-62	-13 603
	136 317	277 627	413 944

### Pohledávky vůči spřízněným osobám zahrnovaly k 31. prosinci 2020:

Stav vlastních finančních prostředků na cashpoolovém účtě v CZK	145 443
Stav vlastních finančních prostředků na cashpoolovém účtě v EUR ( 7 414 tis. EUR)	194 592
	340 035

### Pohledávky vůči spřízněným osobám zahrnovaly k 31. prosinci 2019:

Stav vlastních finančních prostředků na cashpoolovém účtě v CZK	74 952
Stav vlastních finančních prostředků na cashpoolovém účtě v EUR ( 4 667 tis. EUR)	118 583
	193 535

V rámci ostatních pohledávek Společnost eviduje i dohadné účty aktivní ve výši 29 385 tis. Kč (2019: 73 045 tis. Kč), které zahrnují zejména dohadnou položku týkající se rozpouštění dotace z emisních povolenek.

Nezaplacené pohledávky z obchodních vztahů nejsou zajištěny. Pohledávky vůči podnikům ve skupině jsou popsány v bodě 15.



## Změny opravné položky k pohledávkám z obchodních vztahů po lhůtě splatnosti:

	2020 tis. Kč	2019 tis. Kč
Počáteční stav k 1. lednu	13 541	13 223
Tvorba opravné položky	1	1 142
Zrušení opravné položky	-3 308	-59
Použití na odpis pohledávky	-7 241	-765
<b>Konečný stav k 31. prosinci</b>	<b>2 993</b>	<b>13 541</b>

## 8. VLASTNÍ KAPITÁL

### Schválené a vydané akcie

Základní kapitál Společnosti je k 31. prosinci 2020 tvořen celkem 19 129 322 ks plně splacených kmenových akcií na majitele v nominální hodnotě 6 Kč a základní kapitál činil 114 776 tis. Kč. Jediným akcionářem k 31. prosinci 2020 je EP Energy, a.s.

Ztráta Společnosti za rok 2020 bude schválena valnou hromadou konanou v průběhu roku 2021 na základě návrhu představenstva Společnosti.

## 9. REZERVY

	Rezerva na daň z příjmů tis. Kč	Ostatní rezervy tis. Kč	Celkem tis. Kč
Stav k 1. lednu 2020	18 699	4 290	22 989
reklasifikace-uhrazené zálohy na DPPO	-18 699	0	-18 699
	0	4 290	4 290
Tvorba rezerv	1 059	3 091	4 150
Zrušení/použití rezerv	0	-2 441	-2 441
	1 059	4 940	5 999
reklasifikace-uhrazené zálohy na DPPO	-1 059	0	-1 059
<b>Stav k 31. prosinci 2020</b>	<b>0</b>	<b>4 940</b>	<b>4 940</b>

K 31. prosinci 2020 Společnost vytvořila rezervu na nevyčerpanou dovolenou ve výši 2 684 tis. Kč (2019: 2 441 tis. Kč) a rezervu na náklady vyplývající z právních sporů týkajících se ekologických škod ve výši 2 256 tis. Kč (2019: 1 849 tis. Kč).

K 31. prosinci 2020 byla rezerva na daň z příjmů ve výši 1 059 tis. Kč (2019: 18 699 tis. Kč) započtena se zaplacenými zálohami na daň ve výši 1 952 tis. Kč (2019: 23 779 tis. Kč) a výsledná pohledávka ve výši 893 tis. Kč (2019: 5 080 tis. Kč) byla vykázána v pozici Stát-daňové pohledávky.



## 10. ZÁVAZKY

		31. prosince 2020 tis. Kč	31. prosince 2019 tis. Kč
Závazky z obchodních vztahů	- do splatnosti	89 051	99 660
	- po lhůtě splatnosti	0	0
Ostatní závazky	- do splatnosti	398 183	330 144
	- půjčky od spřízněných osob	0	0
	- do splatnosti – přijaté zálohy	5 151	7 862
Krátkodobé závazky celkem		492 385	437 666
Dlouhodobé závazky	- odložený daňový závazek	202 375	223 197
<b>Krátkodobé a dlouhodobé závazky celkem</b>		<b>694 760</b>	<b>660 863</b>

V rámci ostatních závazků Společnost eviduje i dohadné účty pasivní ve výši 355 343 tis. Kč (2019: 277 190 tis. Kč), které zahrnují zejména dohadnou položku týkající se spotřeby emisních povolenek. Dále je zde vykázána i dotace ve výši 28 861 tis. Kč týkající se emisních povolenek (2019: 33 792 tis. Kč).

Ostatní závazky vůči podnikům ve skupině jsou popsány v bodě 15.

K 31. prosinci 2020 ani k 31. prosinci 2019 Společnost neevidovala žádné závazky po splatnosti.

Závazky z obchodních vztahů a jiné závazky nebyly zajištěny žádným majetkem Společnosti.

Výpočet odložené daně je uveden v bodě 12.

Společnost nemá ve sledovaném ani v předchozím období žádné závazky po splatnosti z titulu pojistného na sociální zabezpečení, zdravotního pojištění a příspěvku na státní politiku zaměstnanosti, ani neeviduje daňové nedoplatky u místně příslušného finančního orgánu.

## 11. DERIVÁTY

Společnost nemá k datu účetní závěrky žádné deriváty k obchodování.

## 12. DAŇ Z PŘÍJMŮ

Daňový náklad zahrnuje:

	31. prosince 2020 v tis. Kč	31. prosince 2019 v tis. Kč
Rezervu na daň splatnou	1 059	18 699
Vyúčtování daně za předchozí zdaňovací období *)	-17 905	-15 804
Dodatečný odvod daně z příjmů	0	0
Změna v odložené dani	-20 822	-19 798
<b>Daňový náklad celkem</b>	<b>-37 668</b>	<b>-16 903</b>

\*) vyúčtování daně za předchozí zdaňovací období k 31. prosinci 2020 zahrnuje uplatnění odpočtu nákladů na vědu a výzkum v celkové výši 96 292 tis. Kč (2019: 83 843 tis. Kč), což představuje snížení daňového nákladu o 18 295 tis. Kč (2019: 15 930 tis. Kč).



Splatná daň byla vypočítána následovně:

	31. prosince 2020 tis. Kč	31. prosince 2019 tis. Kč
Hospodářský výsledek před zdaněním	-108 556	10 965
Výdaje, které nejsou daňovými	22 511	23 109
Již zdaněné příjmy	-120 728	-141 803
Rozdíl mezi daňovými a účetními odpisy	213 433	207 841
Daňový základ	6 660	100 112
Odečet na podporu výzkumu a vývoje	0	0
Hodnota poskytnutých darů	-666	-1 296
Základ daně snížený	5 994	98 816
Daň z příjmů právnických osob ve výši 19 %	1 139	18 775
Uplatněné slevy	-80	-76
<b>Splatná daň</b>	<b>1 059</b>	<b>18 699</b>

Odložený daňový závazek je vypočten daňovou sazbou 19 % (2019: 19 %) uplatněnou na dočasné rozdíly, u nichž se předpokládá jejich uplatnění v roce 2021 a v dalších letech:

	31. prosince 2020 tis. Kč	31. prosince 2019 tis. Kč
Rozdíl mezi účetní a daňovou zůstatkovou hodnotou dlouhodobého majetku	-210 879	-251 473
Rozdíl účetní a daňové hodnoty oceňovacího rozdílu k majetku	5 010	25 049
Daňově neuznatelné rezervy	939	815
Ostatní	2 555	2 412
<b>Celkem</b>	<b>-202 375</b>	<b>-223 197</b>

### 13. ČLENĚNÍ VÝNOSŮ PODLE ODVĚTVÍ

Společnost realizuje své výnosy pouze v České republice. Výnosy z běžné činnosti byly tvořeny následujícím způsobem:

	2020 tis. Kč	2019 tis. Kč
Tržby za prodané zboží – elektrická energie	6 442	238 740
Prodej elektrické energie	430 742	493 096
Prodej tepla	410 888	393 091
Ostatní prodeje	150 212	113 943
<b>Celkem</b>	<b>998 284</b>	<b>1 238 870</b>



## 14. ANALÝZA ZAMĚSTNANCŮ

	2020	2019
Průměrný počet členů vedení	4	4
Průměrný počet zaměstnanců	247	257
	251	261

Vedení Společnosti zahrnuje výkonné členy představenstva a ostatní ředitele.

	Vedení tis. Kč	Ostatní tis. Kč	Celkem tis. Kč
<b>2020</b>			
Mzdové náklady	8 828	117 318	126 146
Odměny členům orgánů společnosti	285	0	285
Náklady na sociální zabezpečení	2 525	39 243	41 768
Ostatní osobní náklady	0	4 877	4 877
<b>Celkem</b>	<b>11 638</b>	<b>161 438</b>	<b>173 076</b>
<b>2019</b>			
Mzdové náklady	12 296	118 601	130 897
Odměny členům orgánů společnosti	285	0	285
Náklady na sociální zabezpečení	2 982	40 257	43 239
Ostatní osobní náklady	0	5 086	5 086
<b>Celkem</b>	<b>15 563</b>	<b>163 944</b>	<b>179 507</b>

V roce 2020 přijali členové představenstva od Společnosti odměny v celkové výši 240 tis. Kč (2019: 240 tis. Kč) a tantiémy v celkové výši 0 tis. Kč (2019: 0 tis. Kč). Členům dozorčí rady byly v roce 2020 vyplaceny odměny v celkové výši 45 tis. Kč (2019: 45 tis. Kč) a tantiémy ve výši 0 tis. Kč (2019: 0 tis. Kč).

Společnost poskytla v roce 2020 členům představenstva připojištění ve výši 191 tis. Kč (2019: 272 tis. Kč) a členům dozorčí rady ve výši 0 tis. Kč (2019: 0 tis. Kč). Žádná další plnění členům statutárních, dozorčích a řídicích orgánů Společnost neposkytuje.

## 15. TRANSAKCE SE SPŘÍZNĚNÝMI STRANAMI

Za spřízněné strany jsou považovány z důvodu významnosti vzájemných transakcí následující společnosti ze skupiny:

- EP Resources CZ a.s. (dále EPR)
- EP Sourcing, a.s. (dále EPS)
- United Energy Invest, a.s. (dále UEI)
- United Energy Moldova, s.r.o. (dále UEM)
- Severočeská teplárenská, a.s. (dále ST)
- EVO - Komořany, a.s. (dále EVO)
- „GABIT spol. s r.o.“ (dále GABIT)
- EP ENERGY TRADING, a.s. (dále EPET)
- EP Energy, a.s. (dále EPE) – viz bod 7



Společnost vykazovala tyto transakce se spřízněnými stranami:

Pohledávky:	k 31. prosinci 2020 (v tis. Kč)			k 31. prosinci 2019 (v tis. Kč)		
	z obchodních vztahů	ostatní pohledávky	celkem	z obchodních vztahů	ostatní pohledávky	celkem
EPR	114	0	114	97	0	97
EPS	10	0	10	9	0	9
UEI	127	0	127	107	0	107
UEM	3	0	3	3	0	3
EPET	69 358	26	69 384	82 553	0	82 553
ST	2 252	0	2 252	2 236	0	2 236
EPE	0	340 035	340 035	0	193 535	193 535
GABIT	338	0	338	3	0	3
EVO	4	0	4	4	0	4
<b>Celkem</b>	<b>72 206</b>	<b>340 061</b>	<b>412 267</b>	<b>85 012</b>	<b>193 535</b>	<b>278 547</b>

Závazky:	k 31. prosinci 2020 (v tis. Kč)			k 31. prosinci 2019 (v tis. Kč)		
	z obchodních vztahů	ostatní závazky	celkem	z obchodních vztahů	ostatní závazky	celkem
EPR	2 197	0	2 197	1 557	0	1 557
EPS	38 317	0	38 317	40 022	0	40 022
UEI	517	0	517	74	0	74
EPET	3 523	0	3 523	18 781	0	18 781
ST	9	5 143	5 152	7	7 586	7 593
EVO	23	0	23	26	0	26
<b>Celkem</b>	<b>44 586</b>	<b>5 143</b>	<b>49 729</b>	<b>60 467</b>	<b>7 586</b>	<b>68 053</b>

Náklady / výnosy:	k 31. prosinci 2020 (v tis. Kč)		k 31. prosinci 2019 (v tis. Kč)	
	náklady	výnosy	náklady	výnosy
EPR	10 790	857	9 562	876
EPS	45 300	87	32 621	89
UEI	2 248	636	802	2 643
UEM	0	28	0	28
EPET	17 938	439 535	203 534	730 816
ST	0	431 141	0	413 140
EVO	253	43	262	43
<b>Celkem</b>	<b>76 529</b>	<b>872 327</b>	<b>246 781</b>	<b>1 147 635</b>

Společnost v roce 2020 nakoupila od EPS zásoby paliva v celkové hodnotě 233 790 tis. Kč (2019: 262 151 tis. Kč). Společnost UEI zajišťovala v roce 2020 pro Společnost inženýrskou činnost a subdodávky investičního charakteru v celkové výši 2 184 tis. Kč (2019: 14 448 tis. Kč).



## 16. VÝZNAMNÉ INVESTIČNÍ PŘÍSLIBY A JINÉ BUDOUCÍ ZÁVAZKY

Společnost neeviduje žádné významné přísliby a jiné budoucí závazky.

## 17. ZÁVAZKY NEVYKÁZANÉ V ROZVAZE

Společnost nemá k datu účetní závěrky žádné závazky nevykázané v rozvaze.

## 18. PŘEHLED O PENĚŽNÍCH TOCÍCH

Pro účely sestavení přehledu o peněžních tocích jsou peněžní prostředky a peněžní ekvivalenty definovány tak, že zahrnují peníze v pokladně, peníze na cestě, peníze na bankovních účtech a další finanční aktiva, jejichž ocenění může být spolehlivě určeno a která mohou být snadno přeměněna v peněžní prostředky. Zůstatek peněžních prostředků a peněžních ekvivalentů je na konci účetního období následující:

	k 31. prosinci 2020	k 31. prosinci 2019
Peněžní prostředky	997	961
Obchodovatelné cenné papíry	0	0
<b>Peněžní prostředky a peněžní ekvivalenty</b>	<b>997</b>	<b>961</b>

Peněžní toky z provozních, investičních nebo finančních činností se uvádějí v přehledu o peněžních tocích nekompenzované.

## 19. INFORMACE O ODMĚNÁCH STATUTÁRNÍMU AUDITOROVI

Tyto informace jsou uvedeny v příloze konsolidované účetní závěrky společnosti EP Investment S.a.r.l, ve které je společnost zahrnuta.

## 20. NÁSLEDNÉ UDÁLOSTI

Z událostí souvisejících s COVID 19 nevyplývají pro korporaci žádné nejistoty, které by zásadním způsobem zpochybňovaly její schopnost pokračovat ve své činnosti.

V souladu s požadavky na zveřejnění, korporace při analyzování, jaký dopad může mít celosvětová pandemie COVID 19 na její účetní závěrku, pečlivě zvážila své specifické podmínky a rizikové faktory. Na základě posouzení nebyly identifikovány žádné významné dopady na účetní závěrku roku 2020. Korporace se zejména zaměřila na tyto oblasti:

- Při vyhodnocení dopadů pandemie nebyly identifikovány žádné důvody pro snížení hodnoty nefinančních aktiv a tudíž je korporace přesvědčena, že účetní závěrka plně reflektuje zpětně získatelnou či čistou realizovatelnou hodnotu daného aktiva.,
- Korporace také kriticky zvážila, zda je její obchodní činnost ovlivněna narušením nabídky a poptávky na trhu, a neidentifikovala významné dopady, které by měly svůj odraz v ocenění finančních aktiv,
- Korporace nečerpala žádnou státní podporu,
- Korporace v souvislosti s COVID 19 nevyřadila žádné položky z provozního zisku, ani nezavedla žádná nová alternativní měřítka výkonnosti.

Přestože existuje nejistota týkající se budoucích událostí, vedení korporace bude i nadále neustále kriticky monitorovat a vyhodnocovat dopady a přijímá či případně upravuje odpovídající opatření, aby bylo schopno odstranit či úspěšně řešit a maximálně zmírnit veškeré finanční i nefinanční dopady, které mohou vzniknout.

### Významné následné události

Vedení korporace si není vědomo žádných významných následných událostí, které by mohly mít dopad na účetní závěrku k 31. prosinci 2020.

### Soupis příloh:

- **Příloha č. 1** - Dlouhodobý nehmotný majetek
- **Příloha č. 2** - Dlouhodobý hmotný majetek
- **Příloha č. 3** - Majetkové účasti ve společnostech pod rozhodujícím a podstatným vlivem





## PŘÍLOHA Č. 1 – DLOUHODOBÝ NEHMOTNÝ MAJETEK

Pořizovací cena (tis. Kč)	Software	Ocenitelná práva	Ostatní dlouhodobý nehmotný majetek	Nedokončený dlouhodobý nehmotný majetek	Celkem
stav k 1. lednu 2019	22 488	1 549	231 941	0	255 978
přírůstky	221		313 911		314 132
přeúčtování					0
vyřazení			-217 101		-217 101
stav k 31. prosinci 2019	22 709	1 549	328 751	0	353 009
přírůstky	629		290 097		290 726
přeúčtování					0
vyřazení			-255 694		-255 694
stav k 31. prosinci 2020	23 338	1 549	363 154	0	388 041

Oprávky (tis. Kč)	Software	Ocenitelná práva	Ostatní dlouhodobý nehmotný majetek	Nedokončený dlouhodobý nehmotný majetek	Celkem
stav k 1. lednu 2019	21 907	823	0	0	22 730
odpis	434	102			536
vyřazení					0
stav k 31. prosinci 2019	22 341	925	0	0	23 266
odpis	408	103			511
vyřazení					0
stav k 31. prosinci 2020	22 749	1 028	0	0	23 777

Zůstatková cena k 31. prosinci 2019	368	624	328 751	0	329 743
Zůstatková cena k 31. prosinci 2020	589	521	363 154	0	364 264

V položce "Ostatní dlouhodobý nehmotný majetek" jsou pouze povolenky na emise skleníkových plynů.



## PŘÍLOHA Č. 2 – DLOUHODOBÝ HMOTNÝ MAJETEK

Pořizovací cena (tis. Kč)	Pozemky	Stavby	Hmotné movité věci a jejich soubory	Jiný dlouhodobý hmotný majetek	Nedo- končený dlouhodobý hmotný majetek	Poskytnuté zálohy	Oceňo- vací rozdíl k nabytému majetku	Celkem
Stav k 1. lednu 2019	70 178	772 066	4 355 929	8	66 156	0	-1 585 718	3 678 619
přírůstky		3 908	36 158		5 111			45 177
přeúčtování		529	53 019		-53 548			0
použití								0
vyřazení		-427	-591		-10 926			-11 944
stav k 31. prosinci 2019	70 178	776 076	4 444 515	8	6 793	0	-1 585 718	3 711 852
přírůstky		378	11 816		13 975			26 169
přeúčtování		697	2 215		-2 912			0
použití								0
vyřazení			-2 760					-2 760
stav k 31. prosinci 2020	70 178	777 151	4 455 786	8	17 856	0	-1 585 718	3 735 261

Oprávky/Opravná položka (tis. Kč)	Pozemky	Stavby	Hmotné movité věci a jejich soubory	Jiný dlou- hodobý hmotný majetek	Nedo- končený dlouhodo- bý hmotný majetek	Poskytnuté zálohy	Oceňovací rozdíl k na- bytému majetku	Celkem
Stav k 1. lednu 2019	0	340 369	2 842 017	0	0	0	-1 348 410	1 833 976
odpis/opravná položka		32 206	252 779				-105 470	179 515
přeúčtování								
vyřazení		-395	-560					-955
stav k 31. prosinci 2019	0	372 180	3 094 236	0	0	0	-1 453 880	2 012 536
odpis/opravná položka		32 052	252 068				-105 470	178 650
přeúčtování								0
vyřazení			-2 723					-2 723
stav k 31. prosinci 2020	0	404 232	3 343 581	0	0	0	-1 559 350	2 188 463

Zůstatková cena k 31. prosinci 2019	70 178	403 896	1 350 279	8	6 793	0	-131 838	1 699 316
Zůstatková cena k 31. prosinci 2020	70 178	372 919	1 112 205	8	17 856	0	-26 368	1 546 798

Nejvýznamnější přírůstky v roce 2020 tvoří investice do obnovy technologie ve výši 12 708 tis. Kč.

K 31. prosinci 2020 činila zůstatková cena odepisovaného prodaného majetku 37 tis. Kč (2019: 28 tis. Kč), zůstatková hodnota vyřazeného majetku 0 tis. Kč (2019: 35 tis. Kč).



## PŘÍLOHA Č. 3 – MAJETKOVÉ ÚČASTI VE SPOLEČNOSTECH POD ROZHODUJÍCÍM A PODSTATNÝM VLIVEM

K 31. prosinci 2020						
Tuzemské dceřiné společnosti	Počet akcií	Základní kapitál společnosti tis. Kč	Cena pořízení tis. Kč	Podíl na základním kapitálu v %	Hospodářský výsledek v roce 2020 tis. Kč	Vlastní kapitál tis. Kč
United Energy Invest, a.s., se sídlem: Teplárenská 2, Most, Komořany *)	10	2 000	2 000	100	573	7 416
United Energy Moldova, s.r.o., se sídlem: Teplárenská 2, Most, Komořany *)		100	120	100	-36	613
Severočeská teplárenská, a.s., se sídlem: Teplárenská 2, Most, Komořany	25	1 457 034	92 186	100	-5 135	1 666 633
EVO - Komořany, a.s., se sídlem: Teplárenská 2, Most, Komořany	48	40 000	50 500	100	-120	50 260
"GABIT spol. s r.o.", se sídlem: Kpt. Jaroše 99, Most *)		120	4 500	100	1 077	3 537
Celkem cena pořízení			149 306			

K 31. prosinci 2019						
Tuzemské dceřiné společnosti	Počet akcií	Základní kapitál společnosti tis. Kč	Cena pořízení tis. Kč	Podíl na základním kapitálu v %	Hospodářský výsledek v roce 2019 tis. Kč	Vlastní kapitál tis. Kč
United Energy Invest, a.s., se sídlem: Teplárenská 2, Most, Komořany *)	10	2 000	2 000	100	1 209	6 840
United Energy Moldova, s.r.o., se sídlem: Teplárenská 2, Most, Komořany *)		100	120	100	-36	649
Severočeská teplárenská, a.s., se sídlem: Teplárenská 2, Most, Komořany	25	1 457 034	92 186	100	-12 680	1 672 340
EVO - Komořany, a.s., se sídlem: Teplárenská 2, Most, Komořany	48	40 000	50 500	100	-108	50 380
"GABIT spol. s r.o.", se sídlem: Kpt. Jaroše 99, Most *)		120	4 500	100	-28	2 460
Celkem cena pořízení			149 306			

\*) údaje vychází z neauditované účetní závěrky společnosti k 31. prosinci

V roce 2019 vyplatila společnost United Energy Invest, a.s. dividendu ve výši 20 000 tis. Kč mateřské společnosti United Energy, a.s.



## Deloitte.

Deloitte Audit s.r.o.  
Churchill I  
Italská 2581/67  
120 00 Praha 2 - Vinohrady  
Česká republika

Tele: +420 246 042 500  
Fax: +420 246 042 555  
DeloitteCZ@deloitteCE.com  
www.deloitte.cz

zapsána Městským soudem  
v Praze, oddíl C, vložka 24349  
IČO: 49620592  
DIČ: CZ49620592

## ZPRÁVA NEZÁVISLÉHO AUDITORA

Pro akcionáře společnosti

United Energy, a.s.

Se sídlem: Teplárenská 2, 43403 Most - Komořany

### Výrok auditora

Provedli jsme audit přiložené účetní závěrky společnosti United Energy, a.s. (dále také „společnost“) sestavené na základě českých účetních předpisů, která se skládá z rozvahy k 31. prosinci 2020, výkazu zisku a ztráty, přehledu o změnách vlastního kapitálu a přehledu o peněžních tocích za rok končící k tomuto datu a přílohy této účetní závěrky, která obsahuje popis použitých podstatných účetních metod a další vysvětlující informace.

Podle našeho názoru přiložená účetní závěrka podává věrný a poctivý obraz finanční pozice společnosti United Energy, a.s. k 31. prosinci 2020 a její finanční výkonnosti a peněžních toků za rok končící k tomuto datu v souladu s českými účetními předpisy.

### Základ pro výrok

Audit jsme provedli v souladu se zákonem o auditorech a standardy Komory auditorů České republiky pro audit, kterými jsou mezinárodní standardy pro audit (ISA), případně doplněné a upravené souvisejícími aplikačními doplňkami. Naše odpovědnost stanovená těmito předpisy je podrobněji popsána v oddílu Odpovědnost auditora za audit účetní závěrky. V souladu se zákonem o auditorech a Etickým kodexem přijatým Komorou auditorů České republiky jsme na společnosti nezávislí a splnili jsme i další etické povinnosti vyplývající z uvedených předpisů. Domníváme se, že důkazní informace, které jsme shromáždili, poskytují dostatečný a vhodný základ pro vyjádření našeho výroku.

### Jiná skutečnost

Účetní závěrka společnosti za rok končící k 31. prosinci 2019 byla auditována jiným auditorem, který k této účetní závěrce dne 22. dubna 2020 vyjádřil výrok bez výhrad.

### Ostatní informace uvedené ve výroční zprávě

Ostatními informacemi jsou v souladu s § 2 písm. b) zákona o auditorech informace uvedené ve výroční zprávě mimo účetní závěrku a naši zprávu auditora. Za ostatní informace odpovídá představenstvo společnosti.

Náš výrok k účetní závěrce se k ostatním informacím nevztahuje. Přesto je však součástí našich povinností souvisejících s ověřením účetní závěrky seznámení se s ostatními informacemi a posouzení, zda ostatní informace nejsou ve významném (materiálním) nesouladu s účetní závěrkou či našimi znalostmi o účetní jednotce získanými během ověřování účetní závěrky nebo zda se jinak tyto informace nejeví jako významně (materiálně) nesprávné. Také posuzujeme, zda ostatní informace byly ve všech významných (materiálních) ohledech vypracovány v souladu s příslušnými právními předpisy. Tímto posouzením se rozumí, zda ostatní informace splňují požadavky právních předpisů na formální náležitosti a postup vypracování ostatních informací v kontextu významnosti (materiality), tj. zda případné nedodržení uvedených požadavků by bylo způsobilé ovlivnit úsudek činěný na základě ostatních informací.

Na základě provedených postupů, do míry, jež dokážeme posoudit, uvádíme, že:

- Ostatní informace, které popisují skutečnosti, jež jsou též předmětem zobrazení v účetní závěrce, jsou ve všech významných (materiálních) ohledech v souladu s účetní závěrkou.
- Ostatní informace byly vypracovány v souladu s právními předpisy.

Dále jsme povinni uvést, zda na základě poznatků a povědomí o společnosti, k nimž jsme dospěli při provádění auditu, ostatní informace neobsahují významně (materiálně) věcné nesprávnosti. V rámci uvedených postupů jsme v obdržených ostatních informacích žádné významné (materiálně) věcné nesprávnosti nezjistili.

Deloitte označuje jednu či více společností Deloitte Touche Tohmatsu Limited („DTTL“), globální síť svých členských firem a jejk s příbuznými subjekty. Společnost DTTL (formálně označovaná jako „Deloitte Global“) a každá z jejích členských firem představuje samostatný a nezávislý právní subjekt. Společnost DTTL služby klientům neposkytuje. Více informací je uvedeno na adrese [www.deloitte.com/about](http://www.deloitte.com/about).



#### Odповідnost představenstva a dozorčí rady společnosti za účetní závěrku

Představenstvo společnosti odpovídá za sestavení účetní závěrky podávající věrný a poctivý obraz v souladu s českými účetními předpisy a za takový vnitřní kontrolní systém, který považuje za nezbytný pro sestavení účetní závěrky tak, aby neobsahovala významné (materiální) nesprávnosti způsobené podvodem nebo chybou.

Při sestavování účetní závěrky je představenstvo společnosti povinno posoudit, zda je společnost schopna nepřetržitě trvat, a pokud je to relevantní, popsat v příloze účetní závěrky záležitosti týkající se jejího nepřetržitého trvání a použití předpokladu nepřetržitého trvání při sestavení účetní závěrky, s výjimkou případů, kdy představenstvo plánuje zrušení společnosti nebo ukončení její činnosti, resp. kdy nemá jinou reálnou možnost než tak učinit.

Za dohled nad procesem účetního výkaznictví ve společnosti odpovídá dozorčí rada.

#### Odповідnost auditora za audit účetní závěrky

Naším cílem je získat přiměřenou jistotu, že účetní závěrka jako celek neobsahuje významnou (materiální) nesprávnost způsobenou podvodem nebo chybou a vydat zprávu auditora obsahující náš výrok. Přiměřená míra jistoty je velká míra jistoty, nicméně není zárukou, že audit provedený v souladu s výše uvedenými předpisy ve všech případech v účetní závěrce odhalí případnou existující významnou (materiální) nesprávnost. Nesprávnosti mohou vzniknout v důsledku podvodů nebo chyb a považují se za významné (materiální), pokud lze reálně předpokládat, že by jednotlivě nebo v souhrnu mohly ovlivnit ekonomická rozhodnutí, která uživatelé účetní závěrky na jejím základě přijmou.

Při provádění auditu v souladu s výše uvedenými předpisy je naší povinností uplatňovat během celého auditu odborný úsudek a zachovávat profesní skepticismus. Dále je naší povinností:

- Identifikovat a vyhodnotit rizika významné (materiální) nesprávnosti účetní závěrky způsobené podvodem nebo chybou, navrhnout a provést auditorské postupy reagující na tato rizika a získat dostatečné a vhodné důkazní informace, abychom na jejich základě mohli vyjádřit výrok. Riziko, že neodhalíme významnou (materiální) nesprávnost, k níž došlo v důsledku podvodu, je větší než riziko neodhalení významné (materiální) nesprávnosti způsobené chybou, protože součástí podvodu mohou být tajné dohody (koluze), falšování, úmyslná opomenutí, nepravdivá prohlášení nebo obcházení vnitřních kontrol.
- Seznámit se s vnitřním kontrolním systémem společnosti relevantním pro audit v takovém rozsahu, abychom mohli navrhnout auditorské postupy vhodné s ohledem na dané okolnosti, nikoli abychom mohli vyjádřit názor na účinnost jejího vnitřního kontrolního systému.
- Posoudit vhodnost použitých účetních pravidel, přiměřenost provedených účetních odhadů a informace, které v této souvislosti představenstvo společnosti uvedlo v příloze účetní závěrky.
- Posoudit vhodnost použití předpokladu nepřetržitého trvání při sestavení účetní závěrky představenstvem a to, zda s ohledem na shromážděné důkazní informace existuje významná (materiální) nejistota vyplývající z události nebo podmínek, které mohou významně zpochybnit schopnost společnosti nepřetržitě trvat. Jestliže dojdeme k závěru, že taková významná (materiální) nejistota existuje, je naší povinností upozornit v naší zprávě na informace uvedené v této souvislosti v příloze účetní závěrky, a pokud tyto informace nejsou dostatečné, vyjádřit modifikovaný výrok. Naše závěry týkající se schopnosti společnosti nepřetržitě trvat vycházejí z důkazních informací, které jsme získali do data naší zprávy. Nicméně budoucí události nebo podmínky mohou vést k tomu, že společnost ztratí schopnost nepřetržitě trvat.
- Vyhodnotit celkovou prezentaci, členění a obsah účetní závěrky, včetně přílohy, a dále to, zda účetní závěrka zobrazuje podkladové transakce a události způsobem, který vede k věrnému zobrazení.

Naší povinností je informovat představenstvo a dozorčí radu mimo jiné o plánovaném rozsahu a načasování auditu a o významných zjištěních, která jsme v jeho průběhu učinili, včetně zjištěných významných nedostatků ve vnitřním kontrolním systému.

V Praze dne 20. dubna 2021

Auditorská společnost:

Deloitte Audit s.r.o.  
evidenční číslo 079

Statutární auditor:

Ladislav Šauer  
evidenční číslo 2261



**UNITED ENERGY, a.s.**

Most-Komořany, Teplárenská 2, PSČ 434 03  
IČ: 273 09 959, DIČ: CZ27309959

Tel.: +420 476 447 111

Fax: +420 476 447 429

[www.ue.cz](http://www.ue.cz)