



VÝROČNÍ ZPRÁVA

2018

OBSAH

3

ZPRÁVA PŘEDSTAVENSTVA O PODNIKATELSKÉ ČINNOSTI SPOLEČNOSTI
A O STAVU JEJÍHO MAJETKU

7

ZPRÁVA O VZTAZÍCH MEZI PROPOJENÝMI OSOBAMI

19

ZPRÁVA DOZORČÍ RADY SPOLEČNOSTI O VÝSLEDKÁCH KONTROLNÍ
ČINNOSTI DOZORČÍ RADY V ROCE 2018

20

ÚČETNÍ ZÁVĚRKA PODLE ČESKÝCH ÚČETNÍCH STANDARDŮ

43

ZPRÁVA NEZÁVISLÉHO AUDITORA K OVĚŘENÍ ÚČETNÍ ZÁVĚRKY

Obchodní jméno	United Energy, a.s.
Sídlo společnosti	Most - Komořany, Teplárenská 2, PSČ 434 03
IČ	273 09 959
Telefon	+420 476 447 111

ZPRÁVA PŘEDSTAVENSTVA O PODNIKATELSKÉ ČINNOSTI SPOLEČNOSTI A O STAVU JEJÍHO MAJETKU

Veškeré uváděné údaje jsou zpracovány dle českých účetních standardů z důvodu zachování srovnatelnosti s údaji uváděnými v minulém i budoucím období. United Energy, a.s. nemá pobočku v zahraničí.

HOSPODÁŘSKÉ VÝSLEDKY UNITED ENERGY, A.S., VÝHLED NA DALŠÍ OBDOBÍ

Společnost United Energy, a.s. (dále „Společnost“ nebo „UE“) je dlouholetým výrobcem a prodejcem elektrické a tepelné energie. Dále prodává aditivovaný granulát pro stavební výrobu a suchý popílek vznikající z technologického procesu fluidního spalování uhlí.

Společnost vykázala za účetní období roku 2018 zisk ve výši 19,7 mil. Kč. V porovnání s výsledky předchozího roku došlo k nárůstu hospodářského výsledku Společnosti o 95,1 mil. Kč. Důvodem vykazání ztráty hospodářského výsledku v minulém roce bylo navýšení odpisů k datu účetní závěrky roku 2017, oproti odpisovému plánu u vybraných parních kotlů a to zrychlením odepisování tak, aby k datu zpřísnění emisních limitů v roce 2021 vykazoval tento majetek odpovídající zůstatkovou hodnotu.

Společnost očekává, že v příštím roce i v následujících letech budou výsledky jejího hospodaření výrazně ovlivňovány zejména vývojem klimatických podmínek, situací na trhu s palivy a elektrickou energií a dále státními zásahy v oblasti regulace cen tepla. Provozní výnosy Společnosti budou s největší pravděpodobností ovlivněny i vývojem na trhu s povolenkami na emise skleníkových plynů. V oblasti provozních nákladů bude Společnost pokračovat v již dříve nastoupeném trendu jejich snižování, stejně tak ve zvyšování efektivity všech činností s cílem maximalizovat hodnotu Společnosti.

OBCHOD S TEPEM, ELEKTRICKOU ENERGIÍ A DOPROVODNÝMI PRODUKTY

Hlavními výrobními a obchodními produkty společnosti United Energy, a.s. jsou tepelná a elektrická energie. Při jejich výrobě vzniká, jako vedlejší produkt technologického procesu fluidního spalování uhlí, aditivovaný granulát využívající se zejména ve stavební výrobě.

Společnost, v roce 2018, zásobovala tepelnou energií města Most a Litvínov, prostřednictvím dceřiné společnosti Severočeská teplárenská, a.s.

Hlavním odběratelem elektrické energie je společnost EP ENERGY TRADING, a.s.

V roce 2018 prodala Společnost 1 608 TJ tepelné energie. Společnost dlouhodobě zaznamenává úbytky v dodávce tepla, především vlivem nepříznivého dopadu klimatických podmínek. Vyšší prodeje tepelné energie proti dlouhodobému průměru byly realizovány pouze v měsících únoru, březnu a prosinci.

Prodej elektrické energie byl po celý rok 2018 realizován se společností EP ENERGY TRADING, a.s. v dodaném objemu 818 GWh, z čehož společnost UE, a.s. přímo vyrobila celkem 685 GWh elektrické energie.

Na území, které je dosažitelné z hlediska optimálních dopravních nákladů, se daří uplatňovat vedlejší energetické produkty, aditivovaný granulát a suché popeloviny, pro stavební výrobu. Materiály jsou vhodné zejména pro výstavbu a rekonstrukce silnic, zemních těles, zásypy hlubinných důlních děl a modelování terénu. V roce 2018 činila celková produkce 335 tis. tun aditivovaného granulátu a suchých popelovin.

HLAVNÍ PROVOZNÍ ČINNOSTI

V roce 2018 Společnost pokračovala v dalším úsilí postupného snižování energetických ztrát ve svých technologických zařízeních.

Všechny plánované opravy a rekonstrukce technologického zařízení Společnost prováděla v souladu se zákonem. Pozornost soustředila na pravidelnou péči o provozované zařízení, jeho kontrolu a diagnostiku stavu s predikcí očekávané životnosti zařízení. Dále Společnost kladla důraz na posouzení či případnou optimalizaci způsobu provozování zařízení.

V oblasti kombinované výroby a prodeje elektrické a tepelné energie se Společnost v souladu se strategickými cíli zaměřila na provozní optimalizace hlavních výrobních technologií a dále pak na zvyšování účinnosti provozu zdroje.

Ve výrobě elektrické energie Společnost v průběhu celého roku intenzivně nabízela a poskytovala primární a terciální regulace v podpůrných službách ES.

V údržbě se Společnost zaměřila na snížení poruchovosti a zvýšení bezpečnosti zdroje. Společnost realizovala běžnou opravu kotlů K6, K7 a K8, výměnu dvou sad fluidních trysek kotlů K6 a K7. U kotle K5 Společnost vyměnila celou sadu rukávů látkových filtrů. Na podpůrných systémech proběhly opravy silnice uvnitř areálu, dále výměny dopravních pásů, kontroly ocelových konstrukcí. Na strojovně Společnost realizovala generální opravu turbosoustrojí TG20. Dále proběhla stavební údržba chladicí věže č. 5. V rozvodně R110 Společnost vyměnila 2. část průchodek výkonových transformátorů.

INVESTIČNÍ ČINNOST

V roce 2018 Společnost pokračovala v zaměření na rozvojové plány v oblasti zvýšení efektivity výroby a produkce hlavních komodit (tepla a elektřiny) a přípravu na novou legislativu v oblasti emisí skleníkových plynů.

Probíhaly práce zejména na přípravě projektu intenzifikace mokrého odsíření spalin, zahájení procesu povolení stavby, zahájení výběrového řízení na zhotovitele, podána žádost o přidělení dotace z fondů MŽP.

Proběhly dokončovací práce na projektu modernizace technologie chlazení a odvodu ložového popela kotlů K8. Byla provedena modernizace parní vysokotlaké části kondenzační turbíny TG4. Byla úspěšně provedena rekonstrukce odprášení spalin kotlů K6 a K7. Dalším krokem v optimalizaci provozu kotlů byla instalace řízení vzduchového ventilátoru na kotli K7 pomocí vysokonapěťového frekvenčního měniče.

Na rok 2019 plánuje Společnost vynaložit investiční výdaje směřované k naplnění strategických cílů a projektů rozvoje a optimalizace výroby energií v Komořanech. Tedy k udržení, případně zvyšování spolehlivosti a účinnosti stávající výroby a plnění nových ekologických limitů s vyšší efektivitou.

Předpokládá se zahájení stavby nového odsíření.

VÝVOJ A VÝZKUM

V roce 2018 Společnost vyvíjela činnost na několika projektech, např. Zvýšení regulační schopnosti technologie teplárny, vývoj a experimentální ověření efektivnějšího spalování nebo čištění spalin v rámci spalovacího procesu zdroje, Experimentální získání znalostí technologického zachytu rtuti a úroveň emisní zátěže rtuti na zdroji v rámci kontinuálního provozu a měření, Vývoj nových komponent energetických produktů a jejich výrobní technologie, Zvyšování a zpřesnění kvalitativních charakteristik technologických komponent a technologických uzlů nasazených na zdroji aj.

Tyto aktivity jsou vedeny v úzké spolupráci s akademiky z ČVUT Praha, VUMO Praha, VZÚ Plzeň, SVUM aj.

Činnost v roce 2019 bude úzce navazovat na aktivity z předešlého roku, i nadále se předpokládá spolupráce s vědeckou základnou při ověřování a hledání optimálních nástrojů ke snížení energetické náročnosti výroby energií.

OCHRANA ŽIVOTNÍHO PROSTŘEDÍ

Pro provoz zdroje Teplárny Komořany má společnost vydané podmínky v Integrovaném povolení pro všechny oblasti ochrany životního prostředí. Podmínky provozu zdroje, uvedené v Integrovaném povolení, byly v roce 2018 beze zbytku splněny.

V roce 2018 byly Českou inspekcí životního prostředí kontrolou ověřovány podmínky plnění Integrovaného povolení na úseku vodního hospodářství a nakládání se závadnými látkami ve Společnosti za roky 2016 – 2017. ČIŽP nezjistilo v kontrolovaném období porušení zákona.

Na základě bilančních měření eviduje Společnost snižování spotřeby pitné vody. Toto snižování spotřeby souvisí se zabezpečováním pravidelné údržby, technickými opatřeními v areálu teplárny a modernizací zejména rozvodů vody. S ohledem na stále se zvyšující cenu pitné vody vedou tato opatření ke značným ekonomickým úsporám.

Součástí ochrany životního prostředí ve Společnosti je zejména prevence. Společnost je oprávněna užívat značku Ekologické firmy za zodpovědný přístup k životnímu prostředí, zpětnému odběru výrobků a třídění odpadů.

Oblast odpadového hospodářství je efektivně a optimálně řízena. Používáním ekologických prostředků pro odmašťování, mazadel a olejů, dochází ke vzniku menšího množství nebezpečných odpadů a tím i ke snížení nákladů na jejich odstranění. Při odstraňování odpadů jsou upřednostňována zařízení na úpravu a využití odpadů. Společnost má zavedený systém vytrídění složek z komunálního odpadu a provozuje sklad odpadů. Tříděním odpadů je omezováno množství odpadů ukládaných na skládky.

Z celkové produkce odpadů 221 t bylo po vytrídění odevzdáno k dalšímu využití 70,6 %, na recyklaci 13,4 %, ostatní odstranění 3 % a na skládku odvezeno pouze 13 % odpadů.

Vyjmenované výrobky určené ke zpětnému odběru Společnost předává povinným osobám a tím zabezpečuje těmto výrobkům kvalifikovanou recyklaci a další využití surovin.

Pro oblast ochrany ovzduší má teplárna Komořany stanoveny emisní limity, emisní stropy a je zdrojem zahrnutým do Přečodného národního plánu ČR. Stanovené emisní stropy jsou plněny a zejména u tuhých látek dochází k minimalizaci příspěvku prašnosti v ústeckém regionu, neboť se koncentrace tuhých znečišťujících látek pohybují výrazně pod polovinou stanoveného koncentračního limitu.

V roce 2018 byly finalizovány práce na výstavbu odsířovací jednotky, jako důsledek dopadu zpřísněných emisních limitů k roku 2021.

V ostatních složkách ochrany životního prostředí Společnost zodpovědně plní rovněž požadavky uložené právními předpisy, průběžně realizuje modernizaci provozovaných zařízení a technologických procesů při výrobě tepla a elektrické energie s co nejefektivnějším využitím používaných surovin.

V oblasti nakládání s chemickými látkami a chemickými přípravky nedošlo v průběhu roku 2018 k žádným nestandardním stavům. V průběhu roku proběhlo školení personálu v úseku výroby pro nakládání s chemickými látkami a chemickými směsmi.

V roce 2018 byly provedeny dohledové a certifikační zkoušky nad výrobky. V současné době má společnost platné tyto certifikáty:

UE-KY-GD Aditivovaný granulát do výsypek povrchových dolů, pro násypy a zásypy
UE-KY-DS Aditivovaný granulát pro násypy a zásypy při stavbě pozemních komunikací
UE-KY-LB Popílek z látkových filtrů do pórobetonu
UE-KY-LS Popílek z látkových filtrů pro násypy a zásypy při stavbě pozemních komunikací
UE-KY-LD Popílek z látkových filtrů do výsypek povrchových dolů, pro násypy a zásypy

Dle evropské legislativy REACH byla prováděna kontrola kvality vedlejších energetických produktů.

OBLAST PERSONÁLNÍ A SOCIÁLNÍ

V roce 2018 zaměstnávala Společnost v průměrném počtu: 271 zaměstnanců, z toho 157 v dělnické kategorii, 112 v kategorii THP zaměstnanců a 4 na manažerských pozicích.

Mzdový vývoj ve Společnosti byl v souladu se záměry vedení Společnosti v oblasti řízení lidských zdrojů a se zásadami dohodnutými v kolektivní smlouvě.

V sociální oblasti pokračovala Společnost v zabezpečení programu sociálního rozvoje. Pro zaměstnance bylo významné zejména poskytování příspěvku na penzijní připojištění a poskytování příspěvku na závodní stravování. Zavedené osobní účty pracovníků poskytují prostor k výběru rekreačních pobytů, sportovních aktivit, dětských táborů, dále možnost zvyšovat komfortněji kvalitu zdraví dle vlastního uvážení zaměstnanců.

Společnost dlouhodobě podporuje zaměstnance v oblasti zvyšování kvalifikace studiem na středních a vysokých školách. V roce 2018 studovali vysokou školu 2 zaměstnanci. Ve studiu budou dále pokračovat i v roce 2019.

Vzdělávání zaměstnanců Společnosti bylo zaměřeno na odborné kurzy, semináře a odborný růst zaměstnanců, současně byla také uskutečněna všechna plánovaná školení potřebná k výkonu činností se speciální kvalifikací. Pro personální stabilizaci a rozvoj se také v roce 2018 pokračovalo v tříletém rozvojovém programu pro směnové inženýry a techniky.

Společnost podporuje aktivity pro děti zaměstnanců pod názvem „Letní aktivita mládeže“, kde byly děti pracovníků zaměstnání na krátkodobou brigádu v době prázdnin.

Společnost v roce 2018 uspořádala pro děti a zaměstnance „Zaměstnanecký den“. Tento den s pestrým programem se uskutečnil v Podkrušnohorském muzeu. Pro zaměstnance a jejich rodinné příslušníky byl připraven pestrý program.

PODPORA REGIONU 2018

Nedílnou součástí společensky odpovědného chování UE je budování dobrých vztahů s veřejností, se zaměstnanci a jejich rodinami a zejména pak s komunitou v regionu svého působení, tedy s obyvateli, neziskovým sektorem, firmami a představiteli samosprávy regionu Mostecko a Litvínovska. UE usiluje o zlepšení kvality obyvatel rovněž v regionu Chomutovska a Jirkovska, neboť v této oblasti žije velká část zaměstnanců společnosti.

Pro tyto účely UE každoročně zpracovává Komunikační plán.

Prostřednictvím darů a sociálního sponzoringu Společnost poskytla ve prospěch regionu celkem přes 1 470 tis. Kč. Značnou část z těchto filantropických aktivit UE tvoří podpora projektů měst Mostu a Litvínova. Každému z těchto partnerů poskytla UE v roce 2018 na základě dodatku k uzavřené Dohodě o spolupráci z roku 2006 částku ve výši 500 tis. Kč. Zbylé prostředky byly přiděleny na základě darovacích a sponzorských smluv neziskovým organizacím na základě jejich žádosti o podporu vlastních projektů v rámci programu Tepelná pohoda.

Nejvíce podporovanou oblastí ze strany UE bylo v roce 2018 vzdělávání (39%) spolu s kulturou a volným časem (39%), druhou příčku obsadila oblast sociální a zdravotní (18%), následovaná oblastí sportu (4%).

Podesáté zapojila UE do veřejně prospěšných aktivit své zaměstnance prostřednictvím firemního dobrovolnictví – Energického dne, kdy zaměstnanci Společnosti pomohli zvelebit zahradu a zrekonstruovat plot kolem objektu MŠ Bezručova v Litvínově.

Podvanácté vydala UE svůj firemní kalendář. Křest kalendáře se za účasti obchodních partnerů uskutečnil ve sportovním zařízení Sportovka Bowling v Mostě.

Veškeré další činnosti UE určené veřejnosti zastřešuje projekt s názvem Tepelná Pohoda (www.tepelnapohoda.cz).

NÁSLEDNÉ UDÁLOSTI

K datu sestavení výroční zprávy nejsou vedení Společnosti známy žádné významné následné události, které by měly dopad na výroční zprávu k 31. prosinci 2018.

ZPRÁVA O VZTAZÍCH MEZI PROPOJENÝMI OSOBAMI

Zpráva o vztazích zpracovaná ve smyslu ustanovení § 82 zákona č. 90/2012 Sb., o obchodních společnostech a družstvech (zákon o obchodních korporacích) představenstvem společnosti United Energy, a.s. (dále také jen „společnost“)

A. Struktura vztahů mezi společnostmi jako osobou ovládanou a jí ovládající osobou (osobami) a mezi společnostmi jako ovládanou osobou a osobami ovládanými stejnou ovládající osobou

Struktura vztahů je uvedena ve schématu struktury ovládacích vztahů, které je nedílnou součástí této Zprávy jako její Příloha 1.

B. Úloha společnosti jako ovládané osoby ve struktuře vztahů podle předchozího bodu

Úlohou společnosti je výkon podnikatelské činnosti podle předmětu podnikání zapsaného ve veřejném rejstříku, výkon další činnosti, k němuž má společnost oprávnění, a správa majetku společnosti.

C. Způsob a prostředky ovládnutí

Ovládnutí je realizováno cestou hlasování na valných hromadách, resp. výkonem působnosti valné hromady jediným akcionářem (společníkem).

D. Přehled jednání učiněných společnostmi v posledním účetním období, která byla učiněna na popud nebo v zájmu ovládající osoby nebo jí ovládaných osob, pokud se takovéto jednání týkalo majetku, který přesahuje 10 % vlastního kapitálu společnosti zjištěného podle poslední účetní závěrky

Přehled takových jednání je nedílnou součástí této Zprávy jako její Příloha 2.

E. Přehled vzájemných smluv mezi společnostmi a osobou ovládající nebo mezi osobami ovládanými

Přehled takových jednání je nedílnou součástí této Zprávy jako její Příloha 3.

F. Posouzení toho, zda vznikla společnostmi jako ovládané osobě újma, a posouzení jejího vyrovnání

Společnosti jako ovládané osobě nevznikla újma a vyrovnání se tedy nevyžaduje.

G. Výhody a nevýhody plynoucí ze vztahů mezi společnostmi jako osobou ovládanou a jí ovládající osobou (osobami) a mezi společnostmi jako ovládanou osobou a osobami ovládanými stejnou ovládající osobou

Vztahy mezi společnostmi jako osobou ovládanou a jí ovládající osobou (osobami) a mezi společnostmi jako ovládanou osobou a osobami ovládanými stejnou ovládající osobou lze označit jako vzájemně výhodné a využívající vnitřních synergií silného a diverzifikovaného podnikatelského seskupení k prospěchu a zisku jeho členů. Z tohoto důvodu pro společnost převládají výhody začlenění do popsaného uskupení nad nevýhodami tohoto začlenění. Nebyla identifikována závažnější rizika plynoucí ze začlenění společnosti do struktury ovládacích vztahů popsaných v této zprávě.

V Mostě dne 29. března 2019

Ing. Milan Boháček
místopředseda představenstva

Ing. Pavel Snášel
člen představenstva

představenstvo společnosti

PŘÍLOHA 1

Struktura vztahů mezi společnostmi jako osobou ovládanou a jí ovládající osobou (osobami) a mezi společnostmi jako ovládanou osobou a osobami ovládanými stejnou ovládající osobou

				Spřízněnost od	Spřízněnost do					
				EP Investment S.à.r.l.	1.1.2018	31.12.2018				
100%				MACKAREL ENTERPRISES LIMITED	1.1.2018	31.12.2018				
53%				VESA EQUITY INVESTMENT S.à.r.l.	1.1.2018	31.12.2018				
53%				Energetický a průmyslový holding, a.s.	1.1.2018	31.12.2018				
	100%			EP Power Europe, a.s.	1.1.2018	31.12.2018				
		100%			EPPE Germany a.s. (PLACER CIERTA a.s.)	1.1.2018	31.12.2018			
			50%			LEAG Holding, a.s. (CARBURO NOSTRA a.s.)	1.1.2018	31.12.2018		
				100%			Lausitz Energie Verwaltungs GmbH (dříve Blitz 16-307 GmbH)	1.1.2018	31.12.2018	
		10%		80%			Lausitz Energie Kraftwerke AG (Vattenfall Europe Generation AG)	1.1.2018	31.12.2018	
					100%			Kraftwerk Schwarze Pumpe	1.1.2018	31.12.2018
		10%		80%			Lausitz Energie Bergbau AG (Vattenfall Europe Mining Aktiengesellschaft)	1.1.2018	31.12.2018	
					100%			GMB GmbH	1.1.2018	31.12.2018
					100%			Transport- und Speditionsgesellschaft Schwarze Pumpe mbH	1.1.2018	31.12.2018
	100%			EP Mehrum GmbH (Blitz 17-213 GmbH)	1.1.2018	31.12.2018				
		100%			Kraftwerk Mehrum GmbH	1.1.2018	31.12.2018			
	90%			JTSD Braunkohlebergbau GmbH	1.1.2018	31.12.2018				
		100%			Mitteldeutsche Braunkohlen Gesellschaft mbH (MIBRAG)	1.1.2018	31.12.2018			
			100%			MIBRAG Consulting International GmbH (dříve Montan Bildungs- und Entwicklungsgesellschaft mbH (MBEG))	1.1.2018	31.12.2018		
				100%			GALA-MIBRAG-Service GmbH (GALA)	1.1.2018	31.12.2018	
				50%			Mitteldeutsche Umwelt- und Entsorgung GmbH (MUEG)	1.1.2018	31.12.2018	
				48,96%			Fernwärme GmbH Hohenmölsen - Webau	1.1.2018	31.12.2018	
				25%			Ingenieurbüro für Grundwasser GmbH	1.1.2018	31.12.2018	
				100%			Bohr & Brunnenbau GmbH	1.1.2018	31.12.2018	
				100%			Helmstedter Revier GmbH (HSR) (Buschhaus)	1.1.2018	31.12.2018	
					51%			Norddeutsche Gesellschaft zur Ablagerung von Mineralstoffen mbH (NORGAM mbH)	1.1.2018	31.12.2018
					100%			Terrakomp GmbH	1.1.2018	31.12.2018
			100%			MIBRAG Neue Energie GmbH (MNE)	1.1.2018	31.12.2018		
	100%			EP Germany GmbH	1.1.2018	31.12.2018				
		100%			Saale Energie GmbH	1.1.2018	31.12.2018			
				41,9%			Kraftwerk Schkopau GbR	1.1.2018	31.12.2018	
				44,4%			Kraftwerk Schkopau Betriebsgesellschaft mbH	1.1.2018	31.12.2018	
	100%			EP UK Investments Ltd	1.1.2018	31.12.2018				
		100%			Eggborough Power Ltd	1.1.2018	31.12.2018			
		100%			Lynemouth Power Limited	1.1.2018	31.12.2018			
		100%			EP UK Power Development Ltd	1.1.2018	31.12.2018			
		100%			EP SHB Limited (Centrica SHB Limited)	1.1.2018	31.12.2018			

	100%		Humberland Limited	1.1.2018	31.12.2018
100%			EP Langage Limited (Centrica Langage Limited)	1.1.2018	31.12.2018
100%			RVA Group Ltd	1.1.2018	31.12.2018
	100%		RVA Consulting Engineers Ltd	1.1.2018	31.12.2018
	100%		RVA Engineering Solutions Ltd	1.1.2018	31.12.2018
	100%		EP UK Finance Limited	4.5.2018	31.12.2018
100%			Energy Scanner Ltd	1.1.2018	31.12.2018
100%			EP Invest Limited	1.1.2018	31.12.2018
100%			EP Commodities, a.s.	1.1.2018	31.12.2018
100%			EPPE Italy N.V. (Czech Gas Holding N.V.)	1.1.2018	31.12.2018
	100%		EP Produzione S.p.A.	1.1.2018	31.12.2018
		100%	Fiume Santo S.p.A.	1.1.2018	31.12.2018
		75%	EP Produzione Centrale Livorno Ferraris S.p.A.	1.1.2018	31.12.2018
		58,35%	Centro Energia Ferrara S.p.A.	1.1.2018	31.12.2018
		58,35%	Centro Energia Teverola S.p.A.	1.1.2018	31.12.2018
	50%		Ergosud S.p.A.	1.1.2018	31.12.2018
100%			NADURENE a.s.	1.1.2018	31.12.2018
	100%		EP New Energy Italia S.r.l.	1.1.2018	31.12.2018
		100%	Biomasse Crotone S.p.A.	1.1.2018	31.12.2018
		100%	Biomasse Italia S.p.A.	1.1.2018	31.12.2018
		50%	Fores Italia S.r.l.	1.1.2018	31.12.2018
	100%		Biomasse Servizi S.r.l.	12.10.2018	31.12.2018
	50%		MÁTRA ENERGY HOLDING Zrt.	1.1.2018	3.5.2018
	72,66%		Mátra Erőmű ZRt.	21.3.2018	3.5.2018
	100%		EP Yuzivska B.V.	4.1.2018	31.12.2018
100%			RUBY Equity Investments S.à. r. l.	12.3.2018	31.12.2018
100%			EP Hagibor, a.s.	21.8.2018	31.12.2018
	50%		CR-EP s.r.o.	10.12.2018	31.12.2018
		100%	HG1 s.r.o.	11.12.2018	31.12.2018
		100%	HG5 s.r.o.	11.12.2018	31.12.2018
100%			EP Investments Advisor, s.r.o.	1.1.2018	31.12.2018
	100%		EP Auto, s.r.o.	1.1.2018	31.12.2018
0,10%	99,80%	0,10%	EP Fleet, k.s.	1.1.2018	31.12.2018
	25%		WOOCEL LIMITED	1.1.2018	31.12.2018
	100%		Mining Services and Engineering Sp. z o.o.	1.1.2018	31.12.2018
38,931%			Przedsiębiorstwo Górnictwa Silesia	1.1.2018	31.12.2018
	100%		Sedilas Enterprises limited	1.1.2018	31.12.2018
	100%		EPH Financing SK, a. s.	1.1.2018	31.12.2018
	100%		EPH Financing CZ, a. s.	1.1.2018	31.12.2018
	100%		EP Coal Trading, a.s. (dříve EP Coal a. s.)	1.1.2018	31.12.2018
	100%		EOP & HOKA s.r.o.	1.1.2018	31.12.2018

	100%		SAJDOK a.s.	5.1.2018	31.12.2018
	100%		EOP HOKA POLSKA SPÓŁKA Z OGRANICZONA ODPOWIEDZIALNOSCIA	1.1.2018	31.12.2018
	50%	50%	EOP HOKA SK, s.r.o.	1.1.2018	31.12.2018
	100%		EP COAL TRADING POLSKA S.A. (dříve UNITED ENERGY COAL TRADING POLSKA S.A.)	1.1.2018	31.12.2018
100%			Nadácia EPH	1.1.2018	31.12.2018
100%			EP Slovakia B.V.	1.1.2018	31.12.2018
	50%		Slovak Power Holding B.V.	1.1.2018	31.12.2018
	66%		Slovenské elektrárne, a.s.	1.1.2018	31.12.2018
		100%	Centrum pre vedu a výskum, s. r. o.	1.1.2018	31.12.2018
		100%	Ochrana a bezpečnosť SE, a. s.	1.1.2018	31.12.2018
		100%	Slovenské elektrárne - energetické služby, s.r.o. (SE Predaj, s. r. o.)	1.1.2018	31.12.2018
		100%	Slovenské elektrárne Česká republika, s.r.o.	1.1.2018	31.12.2018
		100%	SE Služby inžinierskych stavieb, s. r. o.	1.1.2018	31.12.2018
		49%	REAKTORTEST, s. r. o.	1.1.2018	31.12.2018
		27,80%	ÚJV Řež a. s.	1.1.2018	31.12.2018
		20%	Energotel, a. s.	1.1.2018	31.12.2018
100%			Adconcretum real estate Ltd.	1.1.2018	31.12.2018
60%			PGP Terminal, a.s.	1.1.2018	31.12.2018
	50%		PLAZMA LIPTOV, a.s.	1.1.2018	31.12.2018
100%			EP Logistics International, a.s.	1.1.2018	31.12.2018
	65%		LokoTrain s.r.o.	1.1.2018	31.12.2018
	100%		EP Cargo Deutschland GmbH	1.1.2018	31.12.2018
	100%		EP CARGO POLSKA s.a.	1.1.2018	31.12.2018
	100%		EP Cargo Invest, a.s.	1.1.2018	31.12.2018
	67,33%		SPEDICA GROUP COMPANIES, s.r.o.	1.1.2018	31.12.2018
		67%	SPEDICA LOGISTIC, .s.r.o.	1.1.2018	31.12.2018
		100%	SGC-LOGISTIC GmbH	1.1.2018	31.12.2018
	100%		RAILSPED, s.r.o.	1.1.2018	31.12.2018
	61,2%		RM LINES, a.s.	1.1.2018	31.12.2018
	68%		SPEDICA AGRO, s.r.o.	1.1.2018	29.11.2018
	100%		SPEDICA, s.r.o.	1.1.2018	31.12.2018
10%			JTSD Braunkohlebergbau GmbH	1.1.2018	31.12.2018
	100%		Mitteldeutsche Braunkohlen Gesellschaft mbH (MIBRAG)	1.1.2018	31.12.2018
		100%	MIBRAG Consulting International GmbH (dříve Montan Bildungs- und Entwicklungsgesellschaft mbH (MBEG))	1.1.2018	31.12.2018
		100%	GALA-MIBRAG-Service GmbH (GALA)	1.1.2018	31.12.2018
		50%	Mitteldeutsche Umwelt- und Entsorgung GmbH (MUEG)	1.1.2018	31.12.2018
		48,96%	Fernwärme GmbH Hohenmölsen - Webau	1.1.2018	31.12.2018
		25%	Ingenieurbüro für Grundwasser GmbH	1.1.2018	31.12.2018
		100%	Bohr & Brunnenbau GmbH	1.1.2018	31.12.2018
		100%	Helmstedter Revier GmbH (HSR) (Buschhaus)	1.1.2018	31.12.2018
		51%	Norddeutsche Gesellschaft zur Ablagerung von Mineralstoffen mbH (NORGAM mbH)	1.1.2018	31.12.2018

	100%	Terrakomp GmbH	1.1.2018	31.12.2018
	100%	MIBRAG Neue Energie GmbH (MNE)	1.1.2018	31.12.2018
100%		EP Germany GmbH	1.1.2018	31.12.2018
	100%	Saale Energie GmbH	1.1.2018	31.12.2018
	41,9%	Kraftwerk Schkopau GbR	1.1.2018	31.12.2018
	44,4%	Kraftwerk Schkopau Betriebsgesellschaft mbH	1.1.2018	31.12.2018
100%		DCR INVESTMENT a.s.	1.1.2018	31.12.2018
100%		ABS Property Ltd	1.1.2018	31.12.2018
100%		SLUGGERIA a.s.	1.1.2018	31.12.2018
100%		EP Properties, a.s.	1.1.2018	31.12.2018
100%		PT Real Estate, a.s.	1.1.2018	31.12.2018
	100%	RPC, a.s.	1.1.2018	31.12.2018
	100%	Pod Juliskou, a.s.	1.1.2018	12.1.2018
	100%	Nová Invalidovna, a.s.	1.1.2018	31.12.2018
	100%	Michelský trojúhelník, a.s.	1.1.2018	1.11.2018
	100%	Nové Modřany, a.s.	1.1.2018	31.12.2018
	100%	PT Properties I, a.s.	1.1.2018	31.12.2018
	100%	PT Properties II, a.s.	1.1.2018	31.12.2018
	100%	PT Properties III, a.s.	1.1.2018	31.12.2018
	100%	PT Properties IV, a.s.	1.1.2018	31.12.2018
	100%	Kardašovská Properties a.s.	18.4.2018	31.12.2018
100%		EPIF Investments a.s.	1.1.2018	31.12.2018
	69%	EP Infrastructure, a.s.	1.1.2018	31.12.2018
	100%	EP Energy, a.s.	1.1.2018	31.12.2018
	80%	AISE, s.r.o.	1.1.2018	31.12.2018
	100%	Pražská teplotárenská a.s.	1.1.2018	31.12.2018
	100%	PT Koncept, a.s. (Pražská teplotárenská Trading, a.s.)	1.1.2018	31.12.2018
	100%	Termonta Praha a.s.	1.1.2018	31.12.2018
	100%	PT Transit, a.s.(Energotrans SERVIS a.s.)	1.1.2018	31.12.2018
	100%	Teplo Neratovice spol. s r.o.	1.1.2018	31.12.2018
	100%	PT měření, a.s.	1.1.2018	31.12.2018
	100%	PT Holding Investment B.V.	1.1.2018	31.12.2018
	100%	Pražská teplotárenská Holding a.s.	1.1.2018	31.12.2018
	100%	NPTH,a.s.	1.1.2018	31.12.2018
	100%	United Energy, a.s.	1.1.2018	31.12.2018
	100%	EVO - Komořany, a. s.	1.1.2018	31.12.2018
	100%	Severočeská teplotárenská, a.s.	1.1.2018	31.12.2018
	100%	United Energy Moldova,s.r.o.	1.1.2018	31.12.2018
	100%	United Energy Invest a.s.	1.1.2018	31.12.2018
	100%	„GABIT spol. s r.o.“	1.1.2018	31.12.2018
	100%	EP Sourcing, a.s.	1.1.2018	31.12.2018
	100%	EP ENERGY TRADING, a.s.	1.1.2018	31.12.2018

100%		Plzeňská energetika a.s.	1.1.2018	1.11.2018
100%		VTE Moldava II, a.s.	1.1.2018	31.12.2018
	100%	MR TRUST s.r.o.	1.1.2018	31.12.2018
100%		Arisun s.r.o.	1.1.2018	31.12.2018
41,7%		Greeninvest Energy, a.s.	1.1.2018	31.12.2018
100%		POWERSUN a.s.	1.1.2018	31.12.2018
100%		Triskata, s.r.o.	1.1.2018	31.12.2018
64%		VTE Pchery s.r.o.	1.1.2018	31.12.2018
100%		CHIFFON ENTERPRISES LIMITED	1.1.2018	31.12.2018
	100%	Claymore Equity, s. r. o.	1.1.2018	31.12.2018
	74,46%	Alternative Energy, s.r.o.	1.1.2018	31.12.2018
100%		Elektrárny Opatovice, a.s.	1.1.2018	31.12.2018
	100%	V A H O s.r.o.	1.1.2018	31.12.2018
49%		Stredoslovenská energetika Holding, a.s.(Stredoslovenská energetika a.s.)	1.1.2018	31.12.2018
	100%	Stredoslovenská distribučná, a.s. (Stredoslovenská energetika - Distribúcia, a.s.)	1.1.2018	31.12.2018
	100%	Elektroenergetické montáže s.r.o. (EEM)	1.1.2018	31.12.2018
	100%	SSE - metrológia, s.r.o.	1.1.2018	31.12.2018
	100%	Stredoslovenská energetika - Projekt Development spol. s r.o. (SSE-PD)	1.1.2018	31.12.2018
	100%	SSE - Solar s.r.o.	1.1.2018	31.12.2018
	33,33%	SPX, s.r.o.	1.1.2018	31.12.2018
	20%	Energotel, a.s.	1.1.2018	31.12.2018
	100%	SSE - CZ spol. s r. o.	1.1.2018	31.12.2018
	100%	SPV100, s.r.o.	1.1.2018	31.12.2018
	100%	SSE - MVE, s.r.o.	3.8.2018	31.12.2018
	100%	Stredoslovenská energetika, a. s.(Stredoslovenská energetika Obchod, a. s.)	3.8.2018	31.12.2018
100%		EP ENERGY HR d.o.o.	1.1.2018	31.12.2018
100%		EP Cargo a.s.	1.1.2018	31.12.2018
95,62%		Budapesti Erőmű Zrt (BERT)	1.1.2018	31.12.2018
	25%	KÖBÁNYAHÓ Kft.	1.1.2018	31.12.2018
100%		ENERGZET SERVIS a.s.	1.1.2018	31.12.2018
35%		Plzeňská teplárenská a.s.	1.11.2018	31.12.2018
	100%	Plzeňská teplárenská, AUTODOPRAVA s.r.o.	1.11.2018	31.12.2018
	100%	Plzeňská teplárenská SERVIS IN a.s.	1.11.2018	31.12.2018
100%		Czech Gas Holding Investment B.V	1.1.2018	31.12.2018
	40,45%	NAFTA a.s.	1.1.2018	31.12.2018
	100%	Nafta Exploration s .r. o. v likvidácii	1.1.2018	31.12.2018
	51%	Karotáž a cementace, s. r. o.	1.1.2018	31.12.2018
	65%	POZAGAS a.s.	1.1.2018	31.12.2018
	100%	NAFTA Services, s.r.o.	1.1.2018	31.12.2018
	100%	NAFTA International B.V.	1.1.2018	31.12.2018
	100%	NAFTA Germany GmbH	31.12.2018	31.12.2018

	100%	NAFTA Bavaria GmbH	31.12.2018	31.12.2018								
		100%	DEA Speicher Management GmbH	31.12.2018	31.12.2018							
		100%	DEA Speicher Holding GmbH & Co. KG	31.12.2018	31.12.2018							
			100%	DEA Speicher GmbH	31.12.2018	31.12.2018						
	100%	NAFTA RV	1.1.2018	31.12.2018								
	50%	CNG Holdings Netherlands B.V.	1.1.2018	31.12.2018								
		100%	CNG LLC	1.1.2018	31.12.2018							
100%		EPH Gas Holding B.V.	1.1.2018	31.12.2018								
	100%	Seattle Holding B.V.	1.1.2018	31.12.2018								
		100%	Slovak Gas Holding B.V.	1.1.2018	31.12.2018							
	49%	SPP Infrastructure, a.s.	1.1.2018	31.12.2018								
		100%	eustream, a.s.	1.1.2018	31.12.2018							
		15%	Central European Gas HUB AG	1.1.2018	31.12.2018							
		100%	eastring B.V.	1.1.2018	31.12.2018							
	100%	Plynárenská metrológia, s. r. o.	1.1.2018	31.12.2018								
	100%	SPP – distribúcia, a.s.	1.1.2018	31.12.2018								
		100%	SPP – distribúcia Servis, s.r.o.	1.1.2018	31.12.2018							
	56,15%	NAFTA a.s.	1.1.2018	31.12.2018								
		100%	Nafta Exploration s. r. o. v likvidácii	1.1.2018	31.12.2018							
		51%	Karotáž a cementace, s. r. o.	1.1.2018	31.12.2018							
		65%	POZAGAS a.s.	1.1.2018	31.12.2018							
		100%	NAFTA Services, s.r.o.	1.1.2018	31.12.2018							
		100%	NAFTA International B.V.	1.1.2018	31.12.2018							
			100%	NAFTA Germany GmbH	31.12.2018	31.12.2018						
				100%	NAFTA Bavaria GmbH	31.12.2018	31.12.2018					
					100%	DEA Speicher Management GmbH	31.12.2018	31.12.2018				
						100%	DEA Speicher Holding GmbH & Co. KG	31.12.2018	31.12.2018			
							100%	DEA Speicher GmbH	31.12.2018	31.12.2018		
								100%	NAFTA RV	1.1.2018	31.12.2018	
								50%	CNG Holdings Netherlands B.V.	1.1.2018	31.12.2018	
									100%	CNG LLC	1.1.2018	31.12.2018
	95,82%	GEOTERM KOŠICE, a.s.	1.1.2018	31.12.2018								
	100%	SPP Storage, s.r.o.	1.1.2018	31.12.2018								
	35%	POZAGAS a.s.	1.1.2018	31.12.2018								
	50%	SLOVGOTERM a.s.	1.1.2018	31.12.2018								
		0,08%	GEOTERM KOŠICE, a.s.	1.1.2018	31.12.2018							
		0,50%	GALANTATERM spol. s r.o.	1.1.2018	31.12.2018							
	17,50%	GALANTATERM spol. s r.o.	1.1.2018	31.12.2018								
	100%	SPP Infrastructure Financing B.V.	1.1.2018	31.12.2018								

PŘÍLOHA 2

Přehled jednání učiněných společností v posledním účetním období, která byla učiněna na popud nebo v zájmu ovládající osoby nebo jí ovládaných osob, pokud se takovéto jednání týkalo majetku, který přesahuje 10 % vlastního kapitálu společnosti zjištěného podle poslední účetní závěrky

Vůči komu	Předmět jednání
EP Sourcing, a.s.	Dodávka a přeprava paliva 379 487 tis. Kč
Severočeská teplárenská, a.s.	Dodávka tepelné energie do primárních rozvodů 389 037 tis. Kč
EP ENERGY TRADING, a.s.	Prodej vyrobené EE 681 122 tis. Kč

PŘÍLOHA 3

Přehled vzájemných smluv mezi společnostmi a osobou ovládající nebo mezi osobami ovládanými

S kým uzavřena	Název smlouvy	Předmět (pokud neplyne z názvu)
EP Sourcing, a.s.	Dlouhodobá kupní smlouva na dodávky hnědého uhlí v letech 2009-2025	
EP Sourcing, a.s.	Dodatek č. 17 k Dlouhodobé kupní smlouvě na dodávky hnědého uhlí v letech 2009-2025	Změna ceny paliva, rozpisu uhlí a přepravní dispozice
EP Sourcing, a.s.	Smlouva o poskytování služeb	
EP Sourcing, a.s.	Dodatek č. 6 ke Smlouvě o poskytování služeb	Změna rozsahu poskytovaných služeb a změna obchodního jména společnosti
EP Sourcing, a.s.	Dodatek č. 7 ke Smlouvě o poskytování služeb	Změna pravidel poskytování služeb
EP Sourcing, a.s.	Dodatek č. 8 ke Smlouvě o poskytování služeb	Změna ceny poskytovaných služeb v oblasti mezd
EP Sourcing, a.s.	Kupní smlouva o koupi sušeného odsiřovacího vápence	
EP Sourcing, a.s.	Dodatek č. 3 ke Kupní smlouvě o koupi sušeného odsiřovacího vápence	
EP Sourcing, a.s.	Dodatek č. 4 ke Kupní smlouvě o koupi sušeného odsiřovacího vápence	
EP Sourcing, a.s.	Smlouva o odběru a odvozu certifikovaných stavebních výrobků	
EP Sourcing, a.s.	Dodatek č. 1 ke Smlouvě o odběru certifikovaných stavebních výrobků	
EP Sourcing, a.s.	Dodatek č. 2 ke Smlouvě o odběru certifikovaných stavebních výrobků	
EP Sourcing, a.s.	Trojstranná dohoda o postoupení smluvních vztahů a právních závazků	Viz. smlouva o odběru a odvozu certifikovaných stavebních výrobků
EP Sourcing, a.s.	Smlouva o poskytování služeb	Služby v oblasti mezd, ICT
EP Sourcing, a.s.	Dodatek č. 1 ke Smlouvě o poskytování služeb	
EP Sourcing, a.s.	Dodatek č. 2 ke Smlouvě o poskytování služeb	
EP Sourcing, a.s.	Nájemní smlouva	Nájem nebytových prostor v k. ú. Komořany u Mostu
EP Sourcing, a.s.	Dodatek č. 3 k Nájemní smlouvě	
EP Sourcing, a.s.	Smlouva o udělení podlicence	
EP Sourcing, a.s.	Smlouva o zpracování osobních údajů	
EOP & HOKA s.r.o.	Nájemní smlouva	Nájem nebytových prostor
EOP & HOKA s.r.o.	Dodatek č. 6 k Nájemní smlouvě	
EOP & HOKA s.r.o.	Dodatek č. 8 k Nájemní smlouvě	
EOP & HOKA s.r.o.	Smlouva o přepravě věci	Přeprava vápence
EOP & HOKA s.r.o.	Smlouva o nájmu dopravního prostředku	
Severočeská teplárenská, a.s.	Smlouva o dodávce tepelné energie	
Severočeská teplárenská, a.s.	Dodatek č. 6 ke Smlouvě o dodávce tepelné energie	Dodatek mění na rok 2017 cenové ujednání, odběrový diagram a dohodu o zálohových platbách

S kým uzavřena	Název smlouvy	Předmět (pokud neplyne z názvu)
Severočeská teplárenská, a.s.	Dodatek č. 7 ke Smlouvě o dodávce tepelné energie	Dodatek mění na rok 2019 cenové ujednání, odběrový diagram a dohodu o zálohových platbách
Severočeská teplárenská, a.s.	Nájemní smlouva	Pronájem pozemku
Severočeská teplárenská, a.s.	Smlouva o odborné pomoci a poskytování služeb	
Severočeská teplárenská, a.s.	Dodatek č. 1 ke Smlouvě o odborné pomoci a poskytování služeb	Snížení rozsahu poskytovaných služeb
Severočeská teplárenská, a.s.	Dodatek č. 2 ke Smlouvě o odborné pomoci a poskytování služeb	Rozšíření služeb o oblast zajištění a provozování dispečinku
Severočeská teplárenská, a.s.	Dodatek č. 3 ke Smlouvě o odborné pomoci a poskytování služeb	Rozšíření služeb o oblast nákupu a skladového hospodářství
Severočeská teplárenská, a.s.	Dodatek č. 4 ke Smlouvě o odborné pomoci a poskytování služeb	Rozšíření poskytovaných služeb o oblast stavební údržby a s tím spojené navýšení ceny
Severočeská teplárenská, a.s.	Dodatek č. 5 ke Smlouvě o odborné pomoci a poskytování služeb	Rozšíření poskytovaných služeb o servis a opravy zařízení MaR výměňkových stanic a s tím spojené navýšení ceny
Severočeská teplárenská, a.s.	Příkazní smlouva k poskytování služeb v oblasti BOZP, PO a ekologie	
Severočeská teplárenská, a.s. Elektrárny Opatovice, a.s. Plzeňská teplárenská a.s. TERMONTA PRAHA a.s.	Smlouva o sdružení zadavatelů	
Severočeská teplárenská, a.s.	Smlouva o užívání části horkovodního primárního rozvodu a poskytování služeb s tím spojených	Pronájem horkovodní přípojky
Severočeská teplárenská, a.s.	Dodatek č. 1 ke Smlouvě o užívání části horkovodního primárního rozvodu a poskytování služeb s tím spojených	
Severočeská teplárenská, a.s.	Nájemní smlouva	Nájem nebytových prostor
Severočeská teplárenská, a.s.	Dodatek č. 5 k Nájemní smlouvě	Změna předmětu nájmu
Severočeská teplárenská, a.s.	Dodatek č. 8 k Nájemní smlouvě	Změna cenového ujednání
Severočeská teplárenská, a.s.	Smlouva o skladování	
Severočeská teplárenská, a.s.	Dodatek č. 2 ke Smlouvě o skladování	Změna cenového ujednání
Severočeská teplárenská, a.s.	Smlouva o úplatném poskytování prostředků ICT	
Severočeská teplárenská, a.s.	Podlicenční smlouva o užití	
Severočeská teplárenská, a.s.	Smlouva o zpracování osobních údajů	(k Příkazní smlouvě k poskytování služeb v oblasti BOZP, PO a ekologie)
Severočeská teplárenská, a.s.	Smlouva o zpracování osobních údajů	(ke Smlouvě o odborné pomoci a poskytování služeb)
Severočeská teplárenská, a.s.	Smlouva o zpracování osobních údajů	(ke Smlouvě o úplatném poskytování prostředků ICT)
EP ENERGY TRADING, a.s.	Smlouva komisionářská	Uzavírání obchodů s elektrickou energií nebo uzavření derivátových a opčních obchodů, jejichž aktivem je elektrická energie
EP ENERGY TRADING, a.s.	Rámcová smlouva na dodávku a odběr elektřiny s přenesením odpovědnosti za odchylku	

S kým uzavřena	Název smlouvy	Předmět (pokud neplyne z názvu)
EP ENERGY TRADING, a.s.	Dodatek č. 1 k Rámcové smlouvě na dodávku a odběr elektřiny s přenesením odpovědnosti za odchylku	
EP ENERGY TRADING, a.s.	Dodatek č. 2 k Rámcové smlouvě na dodávku a odběr elektřiny s přenesením odpovědnosti za odchylku	
EP ENERGY TRADING, a.s.	Oznámení o záměru fúze sloučením	Změna subjektu zúčtování z PEAS na EPET
EP ENERGY TRADING, a.s.	Smlouva o poskytování služeb	Služby IT/IS
EP ENERGY TRADING, a.s.	Smlouva o dodávce elektrické energie	Odběr elektřiny pro odběrné místo ČSA
EP ENERGY TRADING, a.s.	Smlouva o poskytování služeb	Podpora a údržba IS Xenergie
EP ENERGY TRADING, a.s.	Dodatek č. 2 ke Smlouvě o poskytování služeb	Změna ceny a platebních podmínek
EP ENERGY TRADING, a.s.	Smlouva o dodávce plynu	
EP ENERGY TRADING, a.s.	Smlouva o sdružených službách dodávky plynu	
EP Energy, a.s.	Smlouva o půjčce ze dne 30. 10. 2012	
EP Energy, a.s.	Smlouva o půjčce ze dne 30. 12. 2013	
EP Energy, a.s.	Dodatek č. 1 ke Smlouvě o půjčce ze dne 30. 12. 2013	
EP Energy, a.s.	Smlouva o poskytování technického poradenství	
EP Energy, a.s.	Dohoda o poskytování cash-poolingu reálného oboustranného pro ekonomicky spjatou skupinu (CZK)	
EP Energy, a.s.	Dodatek č. 1 k Dohodě o poskytování cash-poolingu reálného oboustranného pro ekonomicky spjatou skupinu	
EP Energy, a.s.	Dodatek č. 2 k Dohodě o poskytování cash-poolingu reálného oboustranného pro ekonomicky spjatou skupinu	
EP Energy, a.s.	Dohoda o rozdělení cash-poolových benefitů v rámci reál. oboustr. cash-poolingu pro ekonomicky spjatou skupinu (CZK)	
EP Energy, a.s.	Smlouva o poskytování služby reálný cash-pooling	Dohoda o přistoupení ke službě reálný cashpooling v EUR
EP Energy, a.s.	Dodatek č. 1 ke Smlouvě o poskytování služby reálný cash-pooling	Změny a doplnění obsahu Smlouvy
EP Energy, a.s.	Dohoda o rozdělení úroků a cash-poolových benefitů v rámci reál. oboustr. cash-poolingu pro ekonomicky spjatou skupinu (EUR)	
EP Infrastructure, a.s.	Smlouva o poskytování odborné pomoci	
EP Infrastructure, a.s.	Smlouva o controllingovém a analytickém poradenství	
EP Infrastructure, a.s.	Smlouva o zpracování osobních údajů	
EP Commodities, a.s.	Smlouva o úplatném poskytování ICT služeb	
EP Cargo a.s.	Smlouva o poskytování služeb	Vedení mzdové agendy
EP Cargo a.s.	Smlouva o úplatném poskytování IT/IS služeb	
EP Cargo a.s.	Dodatek č. 1 ke Smlouvě o úplatném poskytování IT/IS služeb	Změna cenového ujednání

S kým uzavřena	Název smlouvy	Předmět (pokud neplyne z názvu)
Plzeňská teplárenská a.s.	Licenční smlouva	Fúze sloučením od 1.11.2018 nástupnickou organizací Plzeňská teplárenská, a.s.
Plzeňská teplárenská a.s.	Dodatek č. 5 k Licenční smlouvě	
Plzeňská teplárenská a.s.	Smlouva o poskytnutí/výměně částí stanovených emisních stropů	
Plzeňská teplárenská a.s.	Rámcová smlouva na provedení technické náhrady za poskytování podpůrných služeb	
Plzeňská teplárenská a.s.	Smlouva o úplatném poskytování IT/IS služeb	
Plzeňská teplárenská a.s.	Smlouva o zpracování osobních údajů	(ke Smlouvě o úplatném poskytování IT/IS služeb)
Plzeňská teplárenská a.s.	Smlouva o spolupráci	Zajištění propagace na konferenci Dny teplárenství a energetiky 2018
United Energy Invest, a.s.	Nájemní smlouva	Nájem osobních automobilů
United Energy Invest, a.s.	Dodatek č. 8 k Nájemní smlouvě	
United Energy Invest, a.s.	Smlouva o provádění inženýrských činností	
United Energy Invest, a.s.	Dodatek č. 1 ke Smlouvě o provádění inženýrských činností	Navýšení smluvní ceny
United Energy Invest, a.s.	Smlouva o dílo	Provedení díla „Modernizace ŘS kotlů KY II“
United Energy Invest, a.s.	Dodatek č. 2 ke Smlouvě o dílo	
United Energy Invest, a.s.	Smlouva o poskytnutí technické pomoci	Provedení díla „Rekonstrukce budící soupravy a elektrických ochran TG 4“
United Energy Invest, a.s.	Smlouva o poskytnutí technické pomoci	Provedení díla „Instalace FM pro ventilátory kotlů – K7“
United Energy Invest, a.s.	Smlouva o dílo	Provedení díla „Modernizace TG 4“
United Energy Invest, a.s.	Smlouva o poskytnutí technické pomoci	Provedení díla „Snižování emisí TZL v TKY – K 7“
United Energy Invest, a.s.	Dodatek č. 1 ke Smlouvě o poskytnutí technické pomoci	
United Energy Invest, a.s.	Smlouva o poskytnutí technické pomoci	Provedení díla „Modernizace technologické části věže CHV5“
United Energy Invest, a.s.	Dodatek č. 1 ke Smlouvě o poskytnutí technické pomoci	
United Energy Invest, a.s.	Smlouva o poskytnutí technické pomoci	Provedení díla „Snižování emisí TZL v TKY – K 6“
United Energy Invest, a.s.	Smlouva o úplatném poskytování prostředků ICT	
United Energy Invest, a.s.	Smlouva o poskytování služeb	Poskytování ekonomických služeb
United Energy Invest, a.s.	Dodatek č. 1 ke Smlouvě o poskytování služeb	Rozšíření předmětu smlouvy
United Energy Invest, a.s.	Smlouva o nájmu nebytových prostor	
United Energy Invest, a.s.	Dodatek č. 12 ke Smlouvě o nájmu nebytových prostor	
United Energy Invest, a.s.	Smlouva o zpracování osobních údajů	(ke Smlouvě o úplatném poskytování prostředků ICT)
United Energy Invest, a.s.	Smlouva o poskytnutí technické pomoci	Provedení díla „Výměna nátokového potrubí a modernizace části SKŘ, elektro a MaR na CHV5“

S kým uzavřena	Název smlouvy	Předmět (pokud neplyne z názvu)
United Energy Invest, a.s.	Smlouva o poskytnutí technické pomoci	Provedení díla „Instalace FM pro ventilátory kotlů K 10“
Elektrárny Opatovice, a.s.	Rámcová smlouva na provedení technické náhrady za poskytování podpůrných služeb	
Elektrárny Opatovice, a.s.	Dodatek č. 1 k Rámcové smlouvě na provedení technické náhrady za poskytování podpůrných služeb	
Elektrárny Opatovice, a.s.	Smlouva o sdružení zadavatelů	
Elektrárny Opatovice, a.s.	Smlouva o poskytování služeb	Služby obchodního dispečinku
Elektrárny Opatovice, a.s.	Dodatek č. 1 Smlouvy o poskytování služeb obchodního dispečinku	Rozšíření předmětu smlouvy
Elektrárny Opatovice, a.s.	Dodatek č. 2 Smlouvy o poskytování služeb obchodního dispečinku	
Elektrárny Opatovice, a.s.	Smlouva o účasti na řešení projektu „Snižování koncentrací Hg, HCl a HF z velkých průmyslových zdrojů“	
Elektrárny Opatovice, a.s.	Smlouva o poskytnutí/výměně částí stanovených emisních stropů	
EP Fleet, k.s.	Dohoda o přistoupení k Rámcové smlouvě o nájmu motorových vozidel – skupina Energetický a průmyslový holding, a.s. ze dne 5. 2. 2016 a Dodatek č. 1 k této RS	
EP Fleet, k.s.	Dohoda o přistoupení k Rámcové smlouvě o nájmu motorových vozidel – skupina Energetický a průmyslový holding, a.s. ve znění dodatků	
EP Fleet, k.s.	Dohoda o přistoupení k Rámcové smlouvě č. 117.310 ze dne 21. 3. 2017	
Pražská teplárenská a.s.	Smlouva o poskytnutí/výměně částí emisních stropů	
Pražská teplárenská a.s.	Smlouva o sdružení zadavatelů	
Pražská teplárenská a.s.	Rámcová dohoda PIP	
United Energy Moldova, s.r.o.	Mandátní smlouva o poskytování služeb	Poskytování ekonomických služeb
United Energy Moldova, s.r.o.	Dodatek č. 3 k Mandátní smlouvě	
United Energy Moldova, s.r.o.	Smlouva o nájmu nebytových prostor	Nájem nebytových prostor
United Energy Moldova, s.r.o.	Dodatek č. 7 ke Smlouvě o nájmu nebytových prostor	
EVO – Komořany, a.s.	Smlouva o poskytování služeb	Poskytování ekonomických služeb
EVO – Komořany, a.s.	Smlouva o provádění poradenských služeb	
EVO – Komořany, a.s.	Dodatek č. 1 ke Smlouvě o provádění poradenských služeb	
EVO – Komořany, a.s.	Smlouva o uzavření budoucí smlouvy nájemní	
EVO – Komořany, a.s.	Smlouva o smlouvě budoucí o zřízení věcného břemene	
EVO – Komořany, a.s.	Dobrovolný příspěvek mimo základní kapitál	
EVO – Komořany, a.s.	Dohoda o spolupráci	
EVO – Komořany, a.s.	Dodatek č. 1 Dohody o spolupráci	
NADACE STUDENT	Smlouva o poskytování služeb	Poskytování ekonomických služeb

ZPRÁVA DOZORČÍ RADY SPOLEČNOSTI O VÝSLEDČÍCH KONTROLNÍ ČINNOSTI DOZORČÍ RADY V ROCE 2018

V období od 1. 1. 2018 do 31. 12. 2018 se uskutečnila tři řádná zasedání dozorčí rady. V souladu s ustanoveními zákona o obchodních korporacích a stanov akciové společnosti dozorčí rada dohlížela na výkon působnosti představenstva společnosti a uskutečňování podnikatelské činnosti společnosti. Sledovala a projednávala hospodářské výsledky společnosti a stav jejího majetku. Dozorčí rada dále sledovala investiční aktivity společnosti.

Dozorčí rada konstatuje, že představenstvem a vedením společnosti byly poskytovány všechny podklady vyžádané pro činnost dozorčí rady. Na zasedání dozorčí rady se projednávání vybraných bodů programu účastnili přizvaní zástupci vedení společnosti nebo členové představenstva společnosti.

Dozorčí rada přezkoumala Zprávu o vztazích mezi propojenými osobami podle § 82 zákona č. 90/2012 Sb., o obchodních společnostech a družstvech (zákon o obchodních korporacích), za období od 1. ledna 2018 do 31. prosince 2018, schválenou představenstvem společnosti a konstatuje, že nemá k uvedené zprávě připomínky, a vyslovuje s ní souhlas.

Dozorčí rada přezkoumala účetní závěrku společnosti, sestavenou za účetní období od 1. ledna 2018 do 31. prosince 2018.

Dozorčí rada dále přezkoumala obsah výroční zprávy společnosti za rok 2018, a konstatuje, že účetní závěrka a výroční zpráva za období od 1. 1. 2018 do 31. 12. 2018 byly sestaveny v souladu s obecně závaznými právními předpisy, a že ve všech důležitých ukazatelích správně prezentují hospodářské výsledky a stav majetku společnosti.

Dozorčí rada se seznámila se zprávou o podnikatelské činnosti společnosti a stavu jejího majetku za období od 1. 1. 2018 do 31. 12. 2018, schválenou představenstvem společnosti.

Dozorčí rada doporučuje valné hromadě společnosti United Energy, a.s., schválit účetní závěrku společnosti za období od 1. 1. 2018 do 31. 12. 2018.

Mgr. Michal Antonín
předseda dozorčí rady

ÚČETNÍ ZÁVĚRKA PODLE ČESKÝCH ÚČETNÍCH STANDARDŮ

ROZVAHA V PLNÉM ROZSAHU KE DNI 31. PROSINCE 2018 (V TISÍCÍCH KČ)

Závazný výčet informací uvedený ve Vyhlášce MF č. 500/2002 Sb. v platném znění

Označení	AKTIVA	stav k 31. prosinci 2018			stav k 31. prosinci 2017
		Brutto	Korekce	Netto	Netto
	AKTIVA CELKEM	4 605 820	-1 871 637	2 734 183	2 814 254
B.	Dlouhodobý majetek	4 083 903	-1 856 706	2 227 197	2 304 536
B. I.	Dlouhodobý nehmotný majetek	255 978	-22 730	233 248	237 900
B. I. 2.	Ocenitelná práva	24 037	-22 730	1 307	1 839
B. I. 2. 1.	Software	22 488	-21 907	581	1 010
B. I. 2. 2.	Ostatní ocenitelná práva	1 549	-823	726	829
B. I. 4.	Ostatní dlouhodobý nehmotný majetek	231 941		231 941	236 061
B. II.	Dlouhodobý hmotný majetek	3 678 619	-1 833 976	1 844 643	1 920 730
B. II. 1.	Pozemky a stavby	842 244	-340 369	501 875	524 907
B. II. 1. 1.	Pozemky	70 178		70 178	70 178
B. II. 1. 2.	Stavby	772 066	-340 369	431 697	454 729
B. II. 2.	Hmotné movité věci a jejich soubory	4 355 929	-2 842 017	1 513 912	1 723 433
B. II. 3.	Oceňovací rozdíl k nabytému majetku	-1 585 718	1 348 410	-237 308	-342 778
B. II. 4.	Ostatní dlouhodobý hmotný majetek	8	0	8	8
B. II. 4. 3.	Jiný dlouhodobý hmotný majetek	8		8	8
B. II. 5.	Poskytnuté zálohy na dlouhodobý hmotný majetek a nedokončený dlouhodobý hmotný majetek	66 156	0	66 156	15 160
B. II. 5. 2.	Nedokončený dlouhodobý hmotný majetek	66 156		66 156	15 160
B. III.	Dlouhodobý finanční majetek	149 306	0	149 306	145 906
B. III. 1.	Podíly - ovládaná nebo ovládající osoba	149 306		149 306	145 906
C.	Oběžná aktiva	519 357	-14 931	504 426	503 212
C. I.	Zásoby	81 145	-1 646	79 499	91 530
C. I. 1.	Materiál	81 145	-1 646	79 499	91 530
C. II.	Pohledávky	436 188	-13 285	422 903	409 658
C. II. 2.	Krátkodobé pohledávky	436 188	-13 285	422 903	409 658
C. II. 2. 1.	Pohledávky z obchodních vztahů	133 643	-13 223	120 420	127 129
C. II. 2. 2.	Pohledávky - ovládaná nebo ovládající osoba	198 810		198 810	222 942
C. II. 2. 4.	Pohledávky - ostatní	103 735	-62	103 673	59 587
C. II. 2. 4. 3.	Stát - daňové pohledávky	25 816		25 816	13 150
C. II. 2. 4. 4.	Krátkodobé poskytnuté zálohy	728		728	574
C. II. 2. 4. 5.	Dohadné účty aktivní	77 094		77 094	40 491
C. II. 2. 4. 6.	Jiné pohledávky	97	-62	35	5 372
C. IV.	Peněžní prostředky	2 024	0	2 024	2 024
C. IV. 1.	Peněžní prostředky v pokladně	121		121	248
C. IV. 2.	Peněžní prostředky na účtech	1 903		1 903	1 776
D.	Časové rozlišení aktiv	2 560	0	2 560	6 506
D. 1.	Náklady příštích období	2 560		2 560	6 411
D. 3.	Příjmy příštích období			0	95

Označení				PASIVA	stav k 31. prosinci 2018	stav k 31. prosinci 2017
				PASIVA CELKEM	2 734 183	2 814 254
A.				Vlastní kapitál	1 000 722	983 032
A.	I.			Základní kapitál	114 776	114 776
A.	I.	1.		Základní kapitál	114 776	114 776
A.	III.			Fondy ze zisku	5 596	5 445
A.	III.	2.		Statutární a ostatní fondy	5 596	5 445
A.	IV.			Výsledek hospodaření minulých let (+/-)	860 652	938 182
A.	IV.	1.		Nerozdělený zisk nebo ztráta minulých let (+/-)	860 652	938 182
A.	V.			Výsledek hospodaření běžného účetního období (+/-)	19 698	-75 371
B.	+	C.		Cizí zdroje	1 733 454	1 831 081
B.				Rezervy	2 689	20 150
B.	2.			Rezerva na daň z příjmů		17 329
B.	4.			Ostatní rezervy	2 689	2 821
C.				Závazky	1 730 765	1 810 931
C.	I.			Dlouhodobé závazky	242 995	763 549
C.	I.	6.		Závazky - ovládaná nebo ovládající osoba		503 892
C.	I.	8.		Odložený daňový závazek	242 995	259 657
C.	II.			Krátkodobé závazky	1 487 770	1 047 382
C.	II.	3.		Krátkodobé přijaté zálohy	3 563	3 737
C.	II.	4.		Závazky z obchodních vztahů	107 032	103 719
C.	II.	6.		Závazky - ovládaná nebo ovládající osoba	1 047 869	639 299
C.	II.	8.		Závazky ostatní	329 306	300 627
C.	II.	8.	3.	Závazky k zaměstnancům	9 793	10 294
C.	II.	8.	4.	Závazky ze sociálního zabezpečení a zdravotní pojištění	4 980	5 235
C.	II.	8.	5.	Stát - daňové závazky a dotace	78 237	42 481
C.	II.	8.	6.	Dohadné účty pasivní	235 802	242 101
C.	II.	8.	7.	Jiné závazky	494	516
D.				Časové rozlišení pasiv	7	141
D.	1.			Výdaje příštích období	7	6
D.	2.			Výnosy příštích období		135

VÝKAZ ZISKU A ZTRÁTY V PLNÉM ROZSAHU KE DNI 31. PROSINCE 2018 (V CELÝCH TISÍCÍCH KČ)

Závazný výčet informací uvedený ve Vyhlášce MF č. 500/2002 Sb. v platném znění

Označení	TEXT	Období	
		k 31. prosinci 2018	k 31. prosinci 2017
I.	Tržby z prodeje výrobků a služeb	1 242 514	1 359 229
II.	Tržby za prodej zboží	117 026	91 822
A.	Výkonová spotřeba	793 986	790 677
A. 1.	Náklady vynaložené na prodané zboží	120 037	64 512
A. 2.	Spotřeba materiálu a energie	482 113	555 002
A. 3.	Služby	191 836	171 163
D.	Osobní náklady	173 403	168 997
D. 1.	Mzdové náklady	126 696	123 451
D. 2.	Náklady na sociální zabezpečení, zdravotní pojištění a ostatní náklady	46 707	45 546
D. 2. 1.	Náklady na sociální zabezpečení a zdravotní pojištění	41 527	40 490
D. 2. 2.	Ostatní náklady	5 180	5 056
E.	Úpravy hodnot v provozní oblasti	268 437	496 401
E. 1.	Úpravy hodnot dlouhodobého nehmotného a hmotného majetku	265 213	498 553
E. 1. 1.	Úpravy hodnot dlouhodobého nehmotného a hmotného majetku - trvalé	265 213	498 553
E. 2.	Úpravy hodnot zásob	1 645	-1 508
E. 3.	Úpravy hodnot pohledávek	1 579	-644
III.	Ostatní provozní výnosy	214 474	177 331
III. 1.	Tržby z prodaného dlouhodobého majetku	1 051	38
III. 2.	Tržby z prodeje materiálu	978	666
III. 3.	Jiné provozní výnosy	212 445	176 627
F.	Ostatní provozní náklady	250 327	258 682
F. 1.	Zůstatková cena prodaného dlouhodobého majetku	606	29
F. 2.	Prodaný materiál	1 169	175
F. 3.	Daně a poplatky	2 538	2 535
F. 4.	Rezervy v provozní oblasti a komplexní náklady příštích období	-133	546
F. 5.	Jiné provozní náklady	246 147	255 397
*	Provozní výsledek hospodaření (+/-)	87 861	-86 375
VI.	Výnosové úroky a podobné výnosy	166	45
VI. 1.	Výnosové úroky a podobné výnosy - ovládaná a ovládající osoba	166	45
J.	Nákladové úroky a podobné náklady	59 422	72 928
J. 1.	Nákladové úroky a podobné náklady - ovládaná a ovládající osoba	59 422	72 928
VII.	Ostatní finanční výnosy	65 128	104 404
K.	Ostatní finanční náklady	68 494	38 450
*	Finanční výsledek hospodaření (+/-)	-62 622	-6 929
**	Výsledek hospodaření před zdaněním (+/-)	25 239	-93 304
L.	Daň z příjmů	5 541	-17 933
L. 1.	Daň z příjmů splatná	22 203	41 213
L. 2.	Daň z příjmů odložená	-16 662	-59 146
**	Výsledek hospodaření po zdaněním (+/-)	19 698	-75 371
***	Výsledek hospodaření za účetní období (+/-)	19 698	-75 371
*	Čistý obrat za účetní období = I.+II.+III.+IV.+V.+VI.+VII.	1 639 308	1 732 831

1. VŠEOBECNÉ INFORMACE

United Energy, a.s., se sídlem Most - Komořany, Teplárenská 2, PSČ 434 03, IČ 273 09 959 (dále jen Společnost), byla zapsána do obchodního rejstříku vedeného Krajským soudem v Ústí nad Labem oddíl B vložka 1722 dne 7. prosince 2006. Hlavním předmětem podnikání Společnosti je výroba a prodej tepla a elektrické energie.

PŘEDSTAVENSTVO A DOZORČÍ RADA

Složení představenstva Společnosti k 31. prosinci 2018:

	Funkce	Poznámka
Ing. David Onderek	předseda	zvolen 7. srpna 2017
Ing. Milan Boháček	místopředseda	zvolen 7. srpna 2017
Ing. Petr Mareš	člen	zvolen 1. srpna 2017
Ing. Pavel Snášel	člen	zvolen 22. srpna 2013
Gary Wheatley Mazzotti	člen	zvolen 12. října 2017

Složení dozorčí rady Společnosti k 31. prosinci 2017:

	Funkce	Poznámka
Mgr. Michal Antonín	předseda	zvolen 26. února 2013
Ing. Miroslav Pelcman	místopředseda	zvolen 26. února 2013
Petr Uher	člen	zvolen 13. února 2013

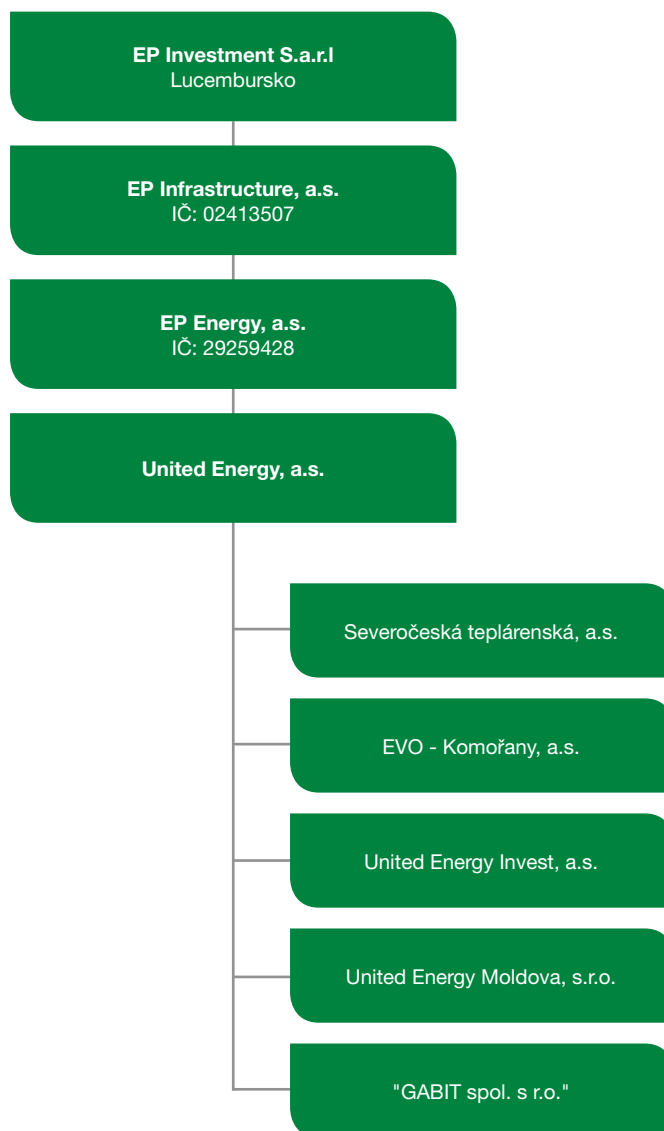
Předmět podnikání:

- výroba elektřiny
- obchod s elektřinou
- výroba tepelné energie
- rozvod tepelné energie
- výroba tepelné energie a rozvod tepelné energie, nepodléhající licenci realizovaná ze zdrojů tepelné energie a instalovaným výkonem jednoho zdroje nad 50 kW
- podnikání v oblasti nakládání s nebezpečnými odpady
- silniční motorová doprava – nákladní provozovaná vozidly nebo jízdními soupravami o největší povolené hmotnosti nepřesahující 3,5 tuny, jsou-li určeny k přepravě zvířat nebo věcí
- činnost účetních poradců, vedení účetnictví, vedení daňové evidence
- poskytování služeb v oblasti bezpečnosti a ochrany zdraví při práci
- technicko-organizační činnost v oblasti požární ochrany
- výroba, obchod a služby neuvedené v přílohách 1 až 3 živnostenského zákona

Konsolidovanou účetní závěrku nejširší skupiny účetních jednotek, ke které společnost jako konsolidovaná účetní jednotka patří, sestavuje EP Investment S.a.r.l se sídlem Avenue John F. Kennedy 39, L-1855, Lucembursko. Tuto konsolidovanou účetní závěrku je možné získat v sídle konsolidující společnosti.

Konsolidovanou účetní závěrku nejúžší skupiny účetních jednotek, ke které společnost jako konsolidovaná účetní jednotka patří, sestavuje EP Energy, a.s., IČ 292 59 428 se sídlem Pařížská 130/26, Josefov, 110 00 Praha 1. Tuto konsolidovanou účetní závěrku je možné získat v sídle konsolidující společnosti.

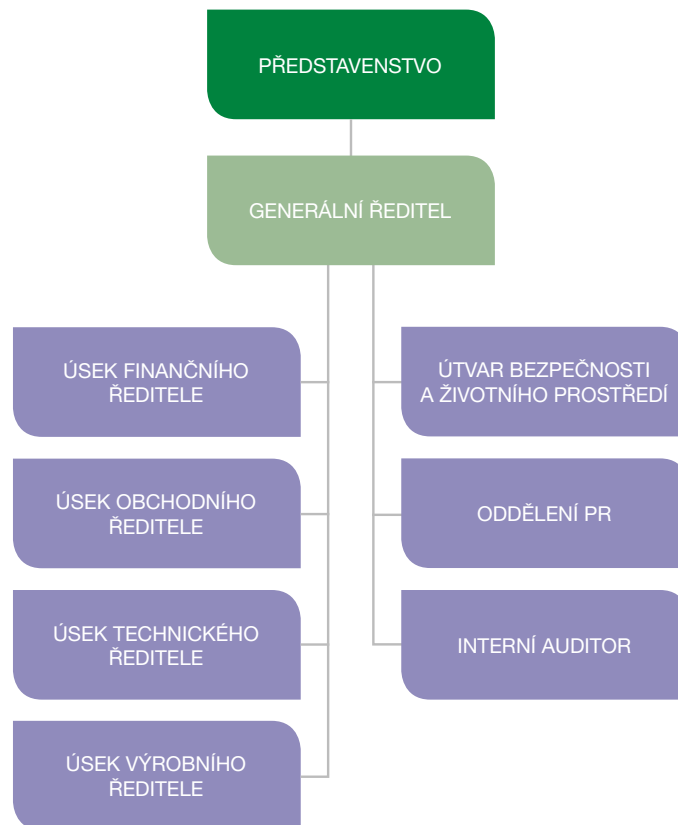
Struktura konsolidačního celku:



ZMĚNY V OBCHODNÍM REJSTŘÍKU:

V průběhu roku 2018 nedošlo k žádným změnám v obchodním rejstříku.

Organizační struktura Společnosti k 31. prosinci 2018:



2. ÚČETNÍ POSTUPY

a) Základní zásady vedení účetnictví

Účetní závěrka je sestavena v souladu s účetními předpisy platnými v České republice a Českými účetními standardy. Účetní závěrka je sestavena v historických cenách.

Účetní závěrka je sestavena za předpokladu nepřetržitého trvání společnosti.

V účetní závěrce jsou zahrnuty pouze aktivity Společnosti. Majetkové účasti ve společnostech United Energy Moldova, s.r.o., United Energy Invest, a.s., Severočeská teplárenská, a.s., EVO – Komořany, a.s. a "GABIT spol. s r.o." jsou vykázány v pořizovací ceně po odečtení opravné položky na snížení hodnoty.

b) Dlouhodobý nehmotný majetek

Nakoupený nehmotný majetek je oceněn pořizovacími cenami. Nehmotný majetek vytvořený vlastní činností je oceněn vlastními náklady.

Bezúplatně nabyté povolenky na emise skleníkových plynů jsou oceněny reprodukční pořizovací cenou, která vychází z ceny na veřejném trhu. Úplatně nabyté povolenky jsou oceněny pořizovací cenou.

Dlouhodobý nehmotný majetek je odepisován metodou rovnoměrných odpisů po dobu 3 let. Povolenky na emise se neodepisují.

Nehmotný majetek, jehož doba použitelnosti je delší než 1 rok a pořizovací cena nepřevyšuje 60 tis. Kč za položku, je považován za zásoby a účtován do nákladů při spotřebě. K tomuto majetku je Společností vedena operativní evidence až do skončení jeho používání.

Pokud zůstatková cena aktiva přesahuje jeho odhadovanou zpětně získatelnou hodnotu, pak je zůstatková cena aktiva snížena o opravnou položku na jeho zpětně získatelnou částku.

c) Dlouhodobý hmotný majetek

Nakoupený hmotný majetek je oceněn pořizovacími cenami, které zahrnují cenu pořízení majetku a náklady s jeho pořízením související. Společnost nezahrnuje úroky do nákladů souvisejících s pořízením majetku. Hmotný majetek pořízený vlastní činností je oceněn vlastními náklady. Majetek získaný formou daru je vykázán v zůstatkové hodnotě platné k datu převzetí příslušného majetku. Pozemky byly ke dni pořízení přeceněny nezávislým znalcem na základě vyhlášky č. 393/1991 Sb.

Dlouhodobý hmotný majetek je odpisován metodou rovnoměrných odpisů na základě jeho předpokládané životnosti následujícím způsobem:

Budovy a stavby	50-100 let
Turbíny, generátory, kotle	20-30 let
Výměňkové stanice	10-17 let
Měřicí zařízení	4-8 let
Inventář	7-18 let
Motorová vozidla	5-10 let

Odpisy jsou ve výkazu zisku a ztráty vykázány v položce „Úpravy hodnot dlouhodobého nehmotného a hmotného majetku – trvalé“. Technická zhodnocení na najatém hmotném majetku jsou odpisována lineární metodou po dobu trvání nájemní smlouvy nebo po dobu odhadované životnosti, a to vždy po tu, která je kratší.

Většina nákladů na opravy a udržování hmotného majetku se účtuje přímo do nákladů. Rezerva je tvořena pro významné opravy, které bude podle odhadu vedení třeba provést v budoucích účetních obdobích. Technické zhodnocení hmotného majetku přesahující 40 tis. Kč za položku za účetní období je aktivováno.

Pokud zůstatková cena aktiva přesahuje jeho odhadovanou zpětně získatelnou hodnotu, pak je zůstatková cena aktiva snížena o opravnou položku na jeho zpětně získatelnou částku.

Tvorba a zúčtování opravných položek je vykázána ve výkazu zisku a ztráty v položce „Úpravy hodnot dlouhodobého nehmotného a hmotného majetku - dočasné“.

d) Oceňovací rozdíl k nabytému majetku

Oceňovací rozdíl se odepisuje rovnoměrně sto osmdesát měsíců od nabytí podniku nebo jeho části nebo od rozhodného dne přeměny do výnosů.

e) Povolenky na emise skleníkových plynů

Na základě zákona č. 695/2004 Sb. a § 47 odst. 5 vyhlášky č. 500/2002 Sb. v platném znění, Společnost účtuje, jako první držitel, bezúplatné nabytí povolenek na emise skleníkových plynů, jako o pořízení ostatního dlouhodobého nehmotného majetku ve prospěch účtu ostatních dotací. Povolenky jsou oceněny reprodukční pořizovací cenou, která je stanovena dle ceny na veřejném trhu v Lipsku „European Energy Exchange“ k datu jejich připsání na účet zřízený u OTE. V případě úplatného nabytí Společnost účtuje o pořízení ostatního dlouhodobého nehmotného majetku a ve prospěch závazků vůči prodávajícímu, a to v pořizovací ceně.

Spotřeba povolenek je účtována v odpovídající výši dle množství vypuštěných emisí jako tvorba dohadných položek pasivních na vrub ostatních provozních nákladů, v případě bezúplatného nabytí, současně na vrub dohadných položek aktivních a ve prospěch ostatních provozních výnosů ve věcné a časové souvislosti s náklady. Snížení nehmotného majetku proti dohadné položce pasivní a zároveň zúčtování dotace proti dohadné položce aktivní je účtováno v okamžiku vyřazení alokovaných emisních povolenek z registru OTE.

V případě nedostatku povolenek pro příslušné účetní období, např. způsobeného prodejem, účtuje Společnost o spotřebě na vrub ostatních provozních nákladů souvztažně s dohadnými položkami pasivními. K zúčtování této dohadné položky dochází k datu nákupu.

Při prodeji nabytých povolenek je účtována odpovídající částka na vrub ostatních provozních nákladů ve prospěch účtu ostatního dlouhodobého nehmotného majetku, současně na vrub ostatních dotací a ve prospěch ostatních provozních výnosů a je ve věcné a časové souvislosti s náklady zaúčtována sjednaná cena ve prospěch výnosů z prodeje majetku na vrub účtu pohledávek za kupujícími.

Při prodeji nakoupených povolenek je účtována odpovídající částka na vrub nákladů na prodej dlouhodobého majetku ve prospěch účtu ostatního dlouhodobého nehmotného majetku a současně je ve věcné a časové souvislosti s náklady zaúčtována sjednaná cena ve prospěch výnosů z prodeje majetku na vrub účtu pohledávek za kupujícími.

Pro veškeré úbytky povolenek užívá Společnost metodu FIFO.

Obchody s emisními povolenkami

Uzavřené forwardové smlouvy na nákup emisních povolenek, představují nákup komodit pro vlastní budoucí spotřebu, z tohoto důvodu nebyly ke konci účetní závěrky přeceněny na reálnou hodnotu. Podle platné legislativy, se za derivát nepovažuje smluvní vztah, jehož předmětem je koupě, prodej nebo užívání komodity. Z tohoto důvodu obchody nejsou zohledněny ve finančních výkazech.

f) Majetkové účasti ve společnostech pod rozhodujícím a podstatným vlivem

Společnost pod rozhodujícím vlivem (dceřiná společnost) je podnik ovládaný Společností, jehož finanční a provozní procesy Společnost může určovat s cílem získat přínosy z jeho činnosti.

Ve společnosti pod podstatným vlivem (přidružená společnost) Společnost vykonává podstatný vliv svým podílem na finančním a provozním rozhodování, ale nemá možnost tuto společnost ovládat.

Majetkové účasti ve společnostech pod rozhodujícím a podstatným vlivem jsou oceněny pořizovací cenou zohledňující případné snížení hodnoty.

g) Zásoby

Nakoupené zásoby jsou oceněny pořizovací cenou sníženou o opravnou položku vytvořenou k bezpohybovým zásobám. Pořizovací cena zahrnuje veškeré náklady související s pořízením těchto zásob, jako např. přepravné a balné. Pro veškeré úbytky nakoupených zásob užívá Společnost metodu FIFO, tj. první do skladu, první ze skladu.

Tvorba a zúčtování opravných položek je vykázána ve výkazu zisku a ztráty v položce „Úpravy hodnot zásob“.

h) Pohledávky

Pohledávky jsou vykázány v nominální hodnotě snížené o opravnou položku, tvořenou k pohledávkám po lhůtě splatnosti.

U pohledávek za odběrateli, na které byl prohlášen konkurz, uplatňuje Společnost opravnou položku ve výši 100 % nominální hodnoty pohledávky, tyto pohledávky se odepisují až po skončení konkurzního řízení.

Tvorba a zúčtování opravných položek je vykázána ve výkazu zisku a ztráty v položce „Úpravy hodnot pohledávek“.

i) Přepočítání cizích měn

Transakce prováděné v cizích měnách jsou přepočteny a zaúčtovány devizovým kurzem České národní banky platným v den transakce.

Všechna peněžní aktiva a pasiva vedená v cizích měnách byla přepočtena devizovým kurzem zveřejněným Českou národní bankou k datu účetní závěrky. Všechny kurzové zisky a ztráty z přepočtu pohledávek a závazků jsou účtovány do výkazu zisku a ztráty.

j) Obrat

Tržby z hlavních aktivit Společnosti jsou účtovány ke konci měsíce, ve kterém došlo k uskutečnění služeb či ke dni, kdy došlo k prodeji zásob, a jsou vykázány bez daně z přidané hodnoty.

k) Rezervy

Společnost tvoří rezervy, pokud má současný závazek a je pravděpodobné, že bude na vypořádání tohoto závazku třeba vynaložit vlastní zdroje a existuje spolehlivý odhad výše závazku. Společnost dále vytváří rezervy na významné budoucí opravy dlouhodobého majetku tak, jak je upraveno zákonem o daních z příjmů.

Rezervu na daň z příjmů vytváří Společnost vzhledem k tomu, že okamžik sestavení účetní závěrky předchází okamžiku stanovení výše daňové povinnosti. V následujícím účetním období Společnost rezervu rozpustí a zaúčtuje zjištěnou daňovou povinnost.

V rozvaze je rezerva na daň z příjmů snižena o zaplacené zálohy na daň z příjmů, případná výsledná pohledávka je vykázána v položce Stát – daňové pohledávky.

l) Penzijní připojištění a životní pojištění

Společnost k datu účetní závěrky poskytuje 208 (2017: 224) zaměstnancům příspěvek na penzijní připojištění a žádnému zaměstnanci příspěvek na životní pojištění. K financování státního důchodového pojištění hradí Společnost pravidelné odvody do státního rozpočtu.

m) Daň z příjmů

Daň z příjmů za dané období se skládá ze splatné daně a ze změny stavu v odložené dani.

Splatná daň zahrnuje odhad daně vypočtený z daňového základu s použitím daňové sazby platné v první den účetního období a veškeré doměrky a vratky za minulá období.

Odložená daň se vykazuje u všech dočasných rozdílů mezi zůstatkovou hodnotou aktiva nebo pasiva v rozvaze a jejich daňovou hodnotou. Odložená daňová pohledávka je zaúčtována, pokud neexistují pochybnosti o jejím možném daňovém uplatnění v následujících účetních obdobích.

n) Deriváty

Finanční deriváty držené za účelem obchodování jsou vykazovány v reálných hodnotách a zisky (ztráty) ze změny jejich reálných hodnot jsou zahrnuty ve výnosech nebo nákladech.

o) Spřízněné strany

Spřízněnou stranou Společnosti se rozumí:

- společnosti ve skupině,
- společníci a akcionáři, kteří přímo nebo nepřímo mohou uplatňovat podstatný nebo rozhodující vliv u Společnosti, a společnosti, kde tito společníci/akcionáři mají podstatný nebo rozhodující vliv,
- členové statutárních, dozorčích a řídicích orgánů a osoby blízké těmto osobám, včetně podniků, kde tito členové a osoby mají podstatný nebo rozhodující vliv,
- společnosti, které mají společného člena vedení se Společností.

Transakce se spřízněnými stranami jsou uvedeny v bodě 15.

p) Konsolidace

V souladu s ustanovením § 22aa zákona č. 563/1991 Sb., o účetnictví, je účetní závěrka společnosti a všech jí konsolidovaných účetních jednotek zahrnuta do konsolidované účetní závěrky společnosti EP Investment S.a.r.l se sídlem Avenue John F. Kennedy 39, L-1855, Lucembursko. Její konsolidovaná účetní závěrka bude zveřejněna v souladu s ustanovením § 22a odst. 2c) a podle § 21a zákona č. 563/1991 Sb., o účetnictví.

q) Změny účetních postupů a srovnatelné údaje

K datu účetní závěrky došlo k navýšení účetních odpisů oproti odpisovému plánu u vybraných parních kotlů a to zrychlením odpisování tak, aby k datu zpřísnění emisních limitů, vykazoval tento majetek odpovídající zůstatkovou hodnotu. Oproti minulému období se jedná o nárůst odpisů dlouhodobého majetku o částku 52 667 tis. Kč (2017: 225 045 tis. Kč).

K žádným dalším změnám v průběhu roku 2018 nedošlo.

r) Klasifikace závazků

Společnost klasifikuje část dlouhodobých závazků, bankovních úvěrů a finančních výpomocí, jejichž doba splatnosti je kratší než jeden rok vzhledem k rozvahovému dni, jako krátkodobé.

s) Následné události

Dopad událostí, které nastaly mezi rozvahovým dnem a dnem podpisu účetní závěrky, je zachycen v účetních výkazech v případě, že tyto události poskytly doplňující informace o skutečnostech, které existovaly k rozvahovému dni.

V případě, že mezi rozvahovým dnem a dnem podpisu účetní závěrky došlo k významným událostem zohledňujícím skutečnosti, které nastaly po rozvahovém dni, jsou důsledky těchto událostí popsány v příloze účetní závěrky, ale nejsou zaúčtovány v účetních výkazech.

3. DLOUHODOBÝ NEHMOTNÝ MAJETEK

Porovnání pořizovacích cen, opravek a zůstatkových hodnot k 31. prosinci 2018 a k 31. prosinci 2017 včetně pohybů je uvedeno v příloze č. 1.

4. DLOUHODOBÝ HMOTNÝ MAJETEK

Porovnání pořizovacích cen, opravek a zůstatkových hodnot k 31. prosinci 2018 a k 31. prosinci 2017 včetně pohybů je uvedeno v příloze č. 2.

5. MAJETKOVÉ ÚČASTI VE SPOLEČNOSTECH POD ROZHODUJÍCÍM A PODSTATNÝM VLIVEM

Majetkové účasti ve společnostech pod rozhodujícím a podstatným vlivem představují akcie a podíly vykázané v pořizovací ceně a jsou uvedeny v příloze č. 3.

U žádné z uvedených společností nejsou rozdíly mezi procentuální výší vlastnického podílu a hlasovacími právy. Společnost neuzavřela se společnostmi, ve kterých má rozhodující nebo podstatný vliv, žádné Ovládací smlouvy nebo Smlouvy o převodech zisku.

6. ZÁSoby

	31. prosince 2018 tis. Kč	31. prosince 2017 tis. Kč
Materiál (palivo, náhradní díly)	81 145	91 530
Opravná položka k zásobám	-1 646	0
Celkem zásoby	79 499	91 530

K 31. prosinci 2018 vytvořila Společnost opravnou položku k nepotřebným a bezobrátkovým zásobám -1 646 tis. Kč (2017: 0 tis. Kč).

7. POHLEDÁVKY

	Pohledávky z obchodních vztahů tis. Kč	Ostatní pohledávky tis. Kč	Celkem tis. Kč
K 31. prosinci 2018:			
Do splatnosti	116 019	96 041	212 060
Do splatnosti – spřízněné osoby	0	198 810	198 810
Do splatnosti – záloha na daň z příjmů	0	28 927	28 927
Do splatnosti – poskytnuté zálohy	0	728	728
Po splatnosti	17 624	62	17 686
	133 643	324 568	458 211
reklasifikace – uhrazené zálohy na DPPO	0	-22 023	-22 023
Opravná položka	-13 223	-62	-13 285
	120 420	302 483	422 903
K 31. prosinci 2017:			
Do splatnosti	123 498	59 013	182 511
Do splatnosti – spřízněné osoby	0	222 942	222 942
Do splatnosti – záloha na daň z příjmů	0	23 829	23 829
Do splatnosti – poskytnuté zálohy	0	574	574
Po splatnosti	15 275	62	15 337
	138 773	306 420	445 193

reklasifikace - uhrazené zálohy na DPPO	0	-23 829	-23 829
Opravná položka	-11 644	-62	-11 706
	127 129	282 529	409 658

Pohledávky vůči spřízněným osobám zahrnovaly k 31. prosinci 2018:

Stav vlastních finančních prostředků na cashpoolovém účtě v CZK	50 590
Stav vlastních finančních prostředků na cashpoolovém účtě v EUR (5 762 tis. EUR)	148 220
	198 810

Pohledávky vůči spřízněným osobám zahrnovaly k 31. prosinci 2017:

Stav vlastních finančních prostředků na cashpoolovém účtě v CZK	86 585
Stav vlastních finančních prostředků na cashpoolovém účtě v EUR (5 339 tis. EUR)	136 357
	222 942

V rámci ostatních pohledávek Společnost eviduje i dohadné účty aktivní ve výši 77 094 tis. Kč (2017: 40 491 tis. Kč), které zahrnují zejména dohadnou položku týkající se rozpouštění dotace z emisních povolenek.

Nezaplacené pohledávky z obchodních vztahů nejsou zajištěny. Pohledávky vůči podnikům ve skupině jsou popsány v bodě 15.

Změny opravné položky k pohledávkám z obchodních vztahů po lhůtě splatnosti:

	2018 tis. Kč	2017 tis. Kč
Počáteční stav k 1. lednu	11 644	12 254
Tvorba opravné položky	1 768	0
Zrušení opravné položky	-67	-216
Použití na odpis pohledávky	-122	-394
Konečný stav k 31. prosinci	13 223	11 644

8. VLASTNÍ KAPITÁL

Schválené a vydané akcie

Základní kapitál Společnosti je k 31. prosinci 2018 tvořen celkem 19 129 322 ks plně splacených kmenových akcií na majitele v nominální hodnotě 6 Kč a základní kapitál činil 114 776 tis. Kč. Jediným akcionářem k 31. prosinci 2018 je EP Energy, a.s.

Změny vlastního kapitálu

Změny vlastního kapitálu jsou uvedeny v příloze č. 4.

Zisk Společnosti za rok 2018 bude schválen valnou hromadou konanou v průběhu roku 2019 na základě návrhu představenstva Společnosti.

9. REZERVY

	Rezerva na daň z příjmů tis. Kč	Ostatní rezervy tis. Kč	Celkem tis. Kč
Stav k 1. lednu 2018	41 158	2 821	43 979
reklasifikace-uhrazené zálohy na DPPO	-23 829	0	-23 829
	17 329	2 821	20 150
Tvorba rezerv	22 023	2 689	24 712
Zrušení/použití rezerv	-17 329	-2 281	-20 150
	22 023	2 689	24 712
reklasifikace-uhrazené zálohy na DPPO	-22 023	0	-22 023
Stav k 31. prosinci 2018	0	2 689	2 689

K 31. prosinci 2018 Společnost vytvořila rezervu na nevyčerpanou dovolenou ve výši 2 689 tis. Kč (2017: 2 821 tis. Kč).

K 31. prosinci 2018 byla rezerva na daň z příjmů ve výši 22 023 tis. Kč započtena se zaplacenými zálohami na daň ve výši 28 927 tis. Kč a výsledná pohledávka ve výši 6 904 tis. Kč byla vykázána v pozici Stát-daňové pohledávky.

K 31. prosinci 2017 byla rezerva na daň z příjmů 41 158 tis. Kč snížena o zaplacené zálohy na daň z příjmů ve výši 23 829 tis. Kč a výsledný daňový závazek 17 329 tis. Kč byl vykázán v položce Rezerva na daň z příjmů.

10. ZÁVAZKY

		31. prosince 2018 tis. Kč	31. prosince 2017 tis. Kč
Závazky z obchodních vztahů	- do splatnosti	107 032	103 719
	- po lhůtě splatnosti	0	0
Ostatní závazky	- do splatnosti	329 306	300 627
	- půjčky od spřízněných osob	1 047 869	639 299
	- do splatnosti – přijaté zálohy	3 563	3 737
Krátkodobé závazky celkem		1 487 770	1 047 382
Dlouhodobé závazky	- odložený daňový závazek	242 995	259 657
	- půjčky od spřízněných osob	0	503 892
Krátkodobé a dlouhodobé závazky celkem		1 730 765	1 810 931

Půjčky od spřízněných osob vykázány v krátkodobých závazcích představují půjčku ve výši 404 642 tis. Kč (2017: uvedeno v dlouhodobých závazcích 503 892 tis. Kč) od EP Energy, a.s. splatnou v roce 2019 s úrokovou sazbou 5,99 % a dále půjčku od Energy, a.s. ve výši 635 895 tis. Kč (2017: 631 322 tis. Kč) splatnou v roce 2019 s úrokovou sazbou 4,67 %. Nákladové úroky činily 59 422 tis. Kč (2017: 72 928 tis. Kč). Společnost očekává, že půjčky budou refinancovány v roce 2019.

Půjčky od spřízněných osob vykázány v krátkodobých závazcích obsahují také nezaplacenou část úroků k půjčkám od podniků ve skupině.

V rámci ostatních závazků Společnost eviduje i dohadné účty pasivní ve výši 235 802 tis. Kč (2017: 242 101 tis. Kč), které zahrnují zejména dohadnou položku týkající se spotřeby emisních povolenek. Dále je zde vykázána i dotace ve výši 76 024 tis. Kč týkající se

emisních povolenek (2017: 40 143 tis. Kč).

Ostatní závazky vůči podnikům ve skupině jsou popsány v bodě 15.

K 31. prosinci 2018 ani k 31. prosinci 2017 Společnost neevidovala žádné závazky po splatnosti.

Závazky z obchodních vztahů a jiné závazky nebyly zajištěny žádným majetkem Společnosti.

Výpočet odložené daně je uveden v bodě 12.

Společnost nemá ve sledovaném ani v předchozím období žádné závazky po splatnosti z titulu pojistného na sociální zabezpečení, zdravotního pojištění a příspěvku na státní politiku zaměstnanosti, ani neeviduje daňové nedoplatky u místně příslušného finančního orgánu.

11. DERIVÁTY

Finanční deriváty k obchodování (měnové forwardy):

	2018 v tis. EUR		2017 v tis. EUR	
	nákup	prodej	nákup	prodej
se splatností v roce 2018	0	0	0	5 000

Společnost vykázala uvedené deriváty v přecenění na reálnou hodnotu v rámci Jiných pohledávek/závazků:

	2018 v tis. Kč		2017 v tis. Kč	
	pohledávka	závazek	pohledávka	závazek
Stav Jiné pohledávky/závazku	0	0	5 324	0

12. DAŇ Z PŘÍJMŮ

Daňový náklad zahrnuje:

	31. prosince 2018 v tis. Kč	31. prosince 2017 v tis. Kč
Rezervu na daň splatnou	22 023	41 158
Vyúčtování daně za předchozí zdaňovací období	180	55
Dodatečný odvod daně z příjmů	0	0
Změna v odložené dani	-16 662	-59 146
Daňový náklad celkem	5 541	-17 933

Splatná daň byla vypočítána následovně:

	31. prosince 2018 tis. Kč	31. prosince 2017 tis. Kč
Hospodářský výsledek před zdaněním	25 239	-93 304
Výdaje, které nejsou daňovými	22 288	21 165
Již zdaněné příjmy	-121 455	-124 210
Rozdíl mezi daňovými a účetními odpisy	192 400	416 255
Daňový základ	118 472	219 906
Odečet na podporu výzkumu a vývoje	-789	0
Hodnota poskytnutých darů	-1 395	-2 892
Základ daně snížený	116 288	217 014
Daň z příjmů právnických osob ve výši 19 %	22 094	41 233
Uplatněné slevy	-71	-75
Splatná daň	22 023	41 158

Odložený daňový závazek je vypočten daňovou sazbou 19 % (2017: 19 %) uplatněnou na dočasné rozdíly, u nichž se předpokládá jejich uplatnění v roce 2019 a v dalších letech:

	31. prosince 2018 tis. Kč	31. prosince 2017 tis. Kč
Rozdíl mezi účetní a daňovou zůstatkovou hodnotou dlouhodobého majetku	-290 930	-327 594
Rozdíl účetní a daňové hodnoty oceňovacího rozdílu k majetku	45 088	65 127
Daňově neuznatelné rezervy	511	536
Ostatní	2 336	2 274
Celkem	-242 995	-259 657

13. ČLENĚNÍ VÝNOSŮ PODLE ODVĚTVÍ

Společnost realizuje své výnosy pouze v České republice. Výnosy z běžné činnosti byly tvořeny následujícím způsobem:

	2018 tis. Kč	2017 tis. Kč
Tržby za prodané zboží – elektrická energie	117 026	91 822
Prodej elektrické energie	686 495	778 844
Prodej tepla	389 038	416 073
Ostatní prodeje	166 981	164 312
Celkem	1 359 540	1 451 051

14. ANALÝZA ZAMĚSTNANCŮ

	2018	2017
Průměrný počet členů vedení	4	4
Průměrný počet zaměstnanců	267	270
	271	274

Vedení Společnosti zahrnuje výkonné členy představenstva a ostatní ředitele.

	Vedení tis. Kč	Ostatní tis. Kč	Celkem tis. Kč
2018			
Mzdové náklady	10 307	116 104	126 411
Odměny členům orgánů společnosti	285	0	285
Náklady na sociální zabezpečení	2 285	39 242	41 527
Ostatní osobní náklady	0	5 180	5 180
Celkem	12 877	160 526	173 403
2017			
Mzdové náklady	10 221	112 935	123 156
Odměny členům orgánů společnosti	295	0	295
Náklady na sociální zabezpečení	1 951	38 539	40 490
Ostatní osobní náklady	0	5 056	5 056
Celkem	12 467	156 530	168 997

V roce 2018 přijali členové představenstva od Společnosti odměny v celkové výši 240 tis. Kč (2017: 250 tis. Kč) a tantiémy v celkové výši 0 tis. Kč (2017: 0 tis. Kč). Členům dozorčí rady byly v roce 2018 vyplaceny odměny v celkové výši 45 tis. Kč (2017: 45 tis. Kč) a tantiémy ve výši 0 tis. Kč (2017: 0 tis. Kč).

Společnost poskytla v roce 2018 členům představenstva připojištění ve výši 259 tis. Kč (2017: 218 tis. Kč) a členům dozorčí rady ve výši 0 tis. Kč (2016: 0 tis. Kč). Žádná další plnění členům statutárních, dozorčích a řídicích orgánů Společnost neposkytuje.

15. TRANSAKCE SE SPŘÍZNĚNÝMI STRANAMI

Za spřízněné strany jsou považovány z důvodu významnosti vzájemných transakcí následující společnosti ze skupiny:

- EP Coal Trading, a.s. (dále EPCT)
- EP Sourcing, a.s. (dále EPS)
- United Energy Invest, a.s. (dále UEI)
- United Energy Moldova, s.r.o. (dále UEM)
- Severočeská teplárenská, a.s. (dále ST)
- EVO - Komořany, a.s. (dále EVO)
- „GABIT spol. s r.o.“ (dále GABIT)
- EP ENERGY TRADING, a.s. (dále EPET)

Společnost vykazovala tyto transakce se spřízněnými stranami:

Pohledávky:	k 31. prosinci 2018 (v tis. Kč)			k 31. prosinci 2017 (v tis. Kč)		
	z obchodních vztahů	ostatní pohledávky	celkem	z obchodních vztahů	ostatní pohledávky	celkem
EPCT	115	0	115	100	0	100
EPS	9	0	9	10	0	10
UEI	98	0	98	118	0	118
UEM	3	0	3	3	0	3
EPET	78 952	0	78 952	88 429	0	88 429
ST	6 396	0	6 396	2 459	0	2 459
GABIT	1	0	1	0	0	0
EVO	4	0	4	4	0	4
Celkem	85 578	0	85 578	91 123	0	91 123

Závazky:	k 31. prosinci 2018 (v tis. Kč)			k 31. prosinci 2017 (v tis. Kč)		
	z obchodních vztahů	ostatní závazky	celkem	z obchodních vztahů	ostatní závazky	celkem
EPCT	2 105	0	2 105	2 895	0	2 895
EPS	43 152	0	43 152	45 152	0	45 152
UEI	9 560	0	9 560	9 379	0	9 379
EPET	9 257	0	9 257	11 868	0	11 868
ST	7	3 563	3 570	0	3 737	3 737
EVO	49	0	49	25	0	25
Celkem	64 130	3 563	67 693	69 319	3 737	73 056

Náklady / výnosy:	k 31. prosinci 2018 (v tis. Kč)		k 31. prosinci 2017 (v tis. Kč)	
	náklady	výnosy	náklady	výnosy
EPCT	14 763	1 008	21 233	1 074
EPS	45 689	100	64 482	105
UEI	440	794	403	827
UEM	0	28	0	28
EPET	131 789	799 653	75 620	869 382
ST	0	413 280	0	438 668
EVO	224	43	262	43
Celkem	192 905	1 214 906	162 000	1 310 127

Společnost v roce 2018 nakoupila od EPS zásoby paliva v celkové hodnotě 379 487 tis. Kč (2017: 425 160 tis. Kč). Společnost UEI zajišťovala v roce 2018 pro Společnost inženýrskou činnost a subdodávky investičního charakteru v celkové výši 45 402 tis. Kč (2017: 21 737 tis. Kč).

16. VÝZNAMNÉ INVESTIČNÍ PŘÍSLIBY A JINÉ BUDOUCÍ ZÁVAZKY

Záruky

Dozorčí rada společnosti se usnesla na schválení účasti Společnosti na transakci týkající se financování pro společnost EPH Financing II, a.s. Příčemž EPH Financing II, a.s. je stranou Smlouvy o seniorním úvěru až do výše 240 000 tis. EUR uzavřené dne 23. října 2013 mezi, mimo jiné, EPH Financing II, a.s. jako dlužníkem, UniCredit Bank Austria AG jako upisovatelem a hlavním aranžérem a UniCredit Bank AG, London Branch jako agentem a agentem pro zajištění ("Úvěrová smlouva"). Společnost přistoupila jako ručitel k Úvěrové smlouvě na základě Dohody o přistoupení a v důsledku toho poskytla ručení za závazky EPH Financing II, a.s. a dalších osob, a poskytla zajištění za závazky EPH Financing II, a.s. a dalších osob, jak je uvedeno v Úvěrové smlouvě.

17. ZÁVAZKY NEVYKÁZANÉ V ROZVAZE

V souvislosti se smlouvou o úvěru uzavřenou Energetickým a průmyslovým holdingem, a.s., EP Energy, a.s. a určitými dceřinými společnostmi EP Energy, a.s. a v souvislosti s emisí seniorních dluhopisů společností EP Energy, a.s. uzavřela Společnost dne 29. listopadu 2012 s UniCredit Bank AG, London Branch Smlouvu o zřízení zástavního práva k nemovitostem a Smlouvu o zřízení zástavního práva k movitým věcem a věcem hromadným, Smlouvu o zřízení zástavního práva k bankovním účtům a Smlouvu o zřízení zástavního práva k obchodním pohledávkám.

Hodnota zastavených bankovních účtů dosáhla výše 1 903 tis. Kč (2017: 1 776 tis. Kč) a hodnota zastavených pohledávek výše 133 643 tis. Kč (2017: 138 773 tis. Kč).

Zástavní právo k:	31. prosince 2018 tis. Kč	31. prosince 2017 tis. Kč
Nemovitosti - pozemky	61 180	61 180
Nemovitosti - budova a stavby	681 268	672 136
Movité věci - technologie	4 117 880	4 111 288
Pořizovací cena zastaveného majetku celkem	4 860 328	4 844 604

18. PŘEHLED O PENĚŽNÍCH TOCÍCH

Výkaz o peněžních tocích je uveden v příloze č. 5.

Pro účely sestavení přehledu o peněžních tocích jsou peněžní prostředky a peněžní ekvivalenty definovány tak, že zahrnují peníze v pokladně, peníze na cestě, peníze na bankovních účtech a další finanční aktiva, jejichž ocenění může být spolehlivě určeno a která mohou být snadno přeměněna v peněžní prostředky. Zůstatek peněžních prostředků a peněžních ekvivalentů je na konci účetního období následující:

	k 31. prosinci 2018	k 31. prosinci 2017
Peněžní prostředky	2 024	2 024
Obchodovatelné cenné papíry	0	0
Peněžní prostředky a peněžní ekvivalenty	2 024	2 024

Peněžní toky z provozních, investičních nebo finančních činností se uvádějí v přehledu o peněžních tocích nekompenzované.

19. INFORMACE O ODMĚNÁCH STATUTÁRNÍMU AUDITOROVI

Tyto informace jsou uvedeny v příloze konsolidované účetní závěrky společnosti EP Investment S.a.r.l, ve které je společnost zahrnuta.

20. NÁSLEDNÉ UDÁLOSTI

K datu sestavení účetní závěrky nejsou vedení společnosti známy žádné významné následné události, které by měly dopad na účetní závěrku k 31. prosinci 2018.

21. SCHVÁLENÍ ÚČETNÍ ZÁVĚRKY

Sestaveno dne: 29. března 2019

Ing. Milan Boháček
místopředseda představenstva

Osoba odpovědná za účetní závěrku:
Ing. Pavel Snášel
člen představenstva

Osoba odpovědná za účetnictví:
Iveta Maršálová

Soupis příloh:

Příloha č. 1 - Dlouhodobý nehmotný majetek

Příloha č. 2 - Dlouhodobý hmotný majetek

Příloha č. 3 - Majetkové účasti ve společnostech pod rozhodujícím a podstatným vlivem

Příloha č. 4 - Přehled o změnách ve vlastním kapitálu

Příloha č. 5 - Přehled o peněžních tocích

PŘÍLOHA Č. 1 – DLOUHODOBÝ NEHMOTNÝ MAJETEK

Pořizovací cena (tis. Kč)	Software	Ocenitelná práva	Ostatní dlouhodobý nehmotný majetek	Nedokončený dlouhodobý nehmotný majetek	Celkem
stav k 1. lednu 2017	21 331	1 549	216 605	0	239 485
přírůstky	943		223 463		224 406
přeúčtování					0
vyřazení			-204 007		-204 007
stav k 31. prosinci 2017	22 274	1 549	236 061	0	259 884
přírůstky	214		222 643		222 857
přeúčtování					0
vyřazení			-226 763		-226 763
stav k 31. prosinci 2018	22 488	1 549	231 941	0	255 978

Oprávký (tis. Kč)	Software	Ocenitelná práva	Ostatní dlouhodobý nehmotný majetek	Nedokončený dlouhodobý nehmotný majetek	Celkem
stav k 1. lednu 2017	19 418	618	0	0	20 036
odpis	1 846	102			1 948
vyřazení					0
stav k 31. prosinci 2017	21 264	720	0	0	21 984
odpis	643	103			746
vyřazení					0
stav k 31. prosinci 2018	21 907	823	0	0	22 730

Zůstatková cena k 31. prosinci 2017	1 010	829	236 061	0	237 900
Zůstatková cena k 31. prosinci 2018	581	726	231 941	0	233 248

V položce "Ostatní dlouhodobý nehmotný majetek" jsou pouze povolenky na emise skleníkových plynů.

PŘÍLOHA Č. 2 – DLOUHODOBÝ HMOTNÝ MAJETEK

Pořizovací cena (tis. Kč)	Pozemky	Stavby	Hmotné movité věci a jejich soubory	Jiný dlouhodobý hmotný majetek	Nedo- končený dlouhodobý hmotný majetek	Poskytnuté zálohy	Oceňo- vací rozdíl k nabytému majetku	Celkem
Stav k 1. lednu 2017	70 178	761 047	4 303 863	8	15 625	1 932	-1 585 718	3 566 935
přírůstky		2 464	22 084		9 411			33 959
přeúčtování			11 808		-11 808			0
použití					1 932	-1 932		0
vyřazení			-3 195					-3 195
stav k 31. prosinci 2017	70 178	763 511	4 334 560	8	15 160	0	-1 585 718	3 597 699
přírůstky	33	9 296	20 819		53 368			83 516
přeúčtování		150	2 222		-2 372			0
použití								0
vyřazení	-33	-891	-1 672					-2 596
stav k 31. prosinci 2018	70 178	772 066	4 355 929	8	66 156	0	-1 585 718	3 678 619

Oprávky/Opravná položka (tis. Kč)	Pozemky	Stavby	Hmotné movité věci a jejich soubory	Jiný dlou- hodobý hmotný majetek	Nedo- končený dlouhodo- bý hmotný majetek	Poskytnuté zálohy	Oceňovací rozdíl k na- bytému majetku	Celkem
Stav k 1. lednu 2017	0	276 969	2 149 500	0	0	0	-1 137 470	1 288 999
odpis/opravná položka		31 813	464 792				-105 470	391 135
přeúčtování								
vyřazení			-3 165					-3 165
stav k 31. prosinci 2017	0	308 782	2 611 127	0	0	0	-1 242 940	1 676 969
odpis/opravná položka		31 920	232 547				-105 470	158 997
přeúčtování								0
vyřazení		-333	-1 657					-1 990
stav k 31. prosinci 2018	0	340 369	2 842 017	0	0	0	-1 348 410	1 833 976

Zůstatková cena k 31. prosinci 2017	70 178	454 729	1 723 433	8	15 160	0	-342 778	1 920 730
Zůstatková cena k 31. prosinci 2018	70 178	431 697	1 513 912	8	66 156	0	-237 308	1 844 643

Nejvýznamnější přírůstky v roce 2018 tvoří investice do obnovy technologie ve výši 26 001 tis. Kč.

K 31. prosinci 2018 činila zůstatková cena odepisovaného prodaného majetku 606 tis. Kč (2017: 29 tis. Kč), zůstatková hodnota vyřazeného majetku 0 tis. Kč (2017: 0 tis. Kč).

PŘÍLOHA Č. 3 – MAJETKOVÉ ÚČASTI VE SPOLEČNOSTECH POD ROZHODUJÍCÍM A PODSTATNÝM VLIVEM

K 31. prosinci 2018						
Tuzemské dceřiné společnosti	Počet akcií	Základní kapitál společností tis. Kč	Cena pořízení tis. Kč	Podíl na základním kapitálu v %	Hospodářský výsledek v roce 2018 tis. Kč	Vlastní kapitál tis. Kč
United Energy Invest, a.s., Most, Komořany *)	10	2 000	2 000	100	1 877	25 670
United Energy Moldova, s.r.o., Most, Komořany *)		100	120	100	-35	686
Severočeská teplárenská, a.s., Most, Komořany	25	1 457 034	92 186	100	-22 491	1 685 459
EVO - Komořany, a.s., Most, Komořany **)	48	40 000	50 500	100	-71	50 488
"GABIT spol. s r.o.", Most *)		120	4 500	100	736	2 487
Celkem cena pořízení			149 306			

K 31. prosinci 2017						
Tuzemské dceřiné společnosti	Počet akcií	Základní kapitál společností tis. Kč	Cena pořízení tis. Kč	Podíl na základním kapitálu v %	Hospodářský výsledek v roce 2017 tis. Kč	Vlastní kapitál tis. Kč
United Energy Invest, a.s., Most, Komořany	10	2 000	2 000	100	881	23 829
United Energy Moldova, s.r.o., Most, Komořany		100	120	100	-35	721
Severočeská teplárenská, a.s., Most, Komořany	25	1 457 034	92 186	100	-24 478	1 708 354
EVO - Komořany, a.s., Most, Komořany	48	40 000	47 500	100	-88	47 559
"GABIT spol. s r.o.", Most		120	4 100	100	-69	1 751
Celkem cena pořízení			145 906			

*) údaje vychází z neauditované účetní závěrky společnosti k 31. prosinci 2018

***) dne 28.12.2018 byl poukázán přílatek mimo vlastní kapitál společnosti

PŘÍLOHA Č. 4 – PŘEHLED O ZMĚNÁCH VE VLASTNÍM KAPITÁLU

	Základní kapitál v tis. Kč	Ažio a kapitálové fondy v tis. Kč	Ostatní rezervní fondy v tis. Kč	Statutární a ostatní fondy v tis. Kč	Nerozdělený zisk v tis. Kč	Jiný výsledek hospodaření minulých let v tis. Kč	Výsledek hospodaření v tis. Kč	Vlastní kapitál celkem v tis. Kč
Zůstatek k 1. lednu 2017	114 776	0	0	5 208	936 720	0	3 621	1 060 325
Převod ztráty a převod mezi fondy				2 159	1 462		-3 621	0
Vyplacené tantiémy								0
Vyplacené dividendy								0
Oprava - minulá účetní období								0
Čerpání/tvorba fondu				-1 922				-1 922
Výsledek hospodaření za účetní období							-75 371	-75 371
Zůstatek k 31. prosinci 2017	114 776	0	0	5 445	938 182	0	-75 371	983 032
Rozdělení zisku, převod ztráty				2 159	-77 530		75 371	0
Vyplacené tantiémy								0
Vyplacené dividendy								0
Oprava - minulá účetní období								0
Čerpání/tvorba fondu				-2 008				-2 008
Výsledek hospodaření za účetní období							19 698	19 698
Zůstatek k 31. prosinci 2018	114 776	0	0	5 596	860 652	0	19 698	1 000 722

PŘÍLOHA Č.5 – PŘEHLED O PENĚŽNÍCH TOCÍCH

a	b	Stav k 31. prosinci 2018 tis. Kč	Stav k 31. prosinci 2017 tis. Kč
P.	Stav peněžních prostředků a peněžních ekviv. na začátku období	2 024	3 668
Z.	Účetní zisk nebo ztráta z běžné činnosti před zdaněním	25 239	-93 304
A.1.	Úpravy o nepeněžní operace	221 771	466 122
A.1.1.	Odpis stálých aktiv	265 213	498 553
A.1.2.	Změna stavu opravných položek, rezerv, oceňovacího rozdílu	-102 379	-107 076
A.1.3.	Zisk (ztráta) z prodeje stálých aktiv	-445	-9
A.1.5.	Vyúčtované nákladové úroky s výjimkou kapitalizovaných úroků, a vyúčtované výnosové úroky	59 256	72 883
A.1.6.	Případné úpravy o ostatní nepeněžní operace	126	1 771
A.*	Čistý peněžní tok z provozní činnosti před zdaněním	247 010	372 818
A.2.	Změna stavu nepeněžních složek pracovního kapitálu	159 299	192 664
A.2.1.	Změna stavu pohledávek z provozní činnosti, aktivních účtů časového rozlišení a dohadných účtů aktivních	7 932	31 289
A.2.2.	Změna stavu krátkodobých závazků z provozní činnosti, pasivních účtů časového rozlišení a dohadných účtů pasivních	140 982	152 713
A.2.3.	Změna stavu zásob	10 385	8 662
A.**	Čistý peněžní tok z provozní činnosti před zdaněním a mimořádnými položkami	406 309	565 482
A.3.	Vyplacené úroky s výjimkou kapitalizovaných úroků	-60 164	-75 087
A.4.	Přijaté úroky	185	53
A.5.	Zaplacená daň z příjmů za běžnou činnost a za doměrky daně za minulá období	-46 436	-21 556
A.***	Čistý peněžní tok z provozní činnosti	299 894	468 892
B.1.	Výdaje spojené s nabytím stálých aktiv	-227 747	-213 725
B.2.	Příjmy z prodeje stálých aktiv	1 051	38
B.3.	Zápůjčky a úvěry spřízněným osobám	24 132	27 017
B.***	Čistý peněžní tok vztahující se k investiční činnosti	-202 564	-186 670
C.1.	Dopady změn dlouhodobých závazků, popřípadě takových krátkodobých závazků, které spadají do oblasti finanční činnosti na peněžní prostředky a peněžní ekvivalenty	-95 322	-281 944
C.2.	Dopady změn vlastního kapitálu na peněžní prostředky	-2 008	-1 922
C.2.5.	Přímé platby na vrub fondů	-2 008	-1 922
C.***	Čistý peněžní tok vztahující se k finanční činnosti	-97 330	-283 866
F.	Čisté zvýšení, resp.snížení peněžních prostředků	0	-1 644
R.	Stav peněžních prostředků a pen.ekviv.na konci období	2 024	2 024

ZPRÁVA NEZÁVISLÉHO AUDITORA K OVĚŘENÍ ÚČETNÍ ZÁVĚRKY



KPMG Česká republika Audit, s.r.o.
Pobřežní 1a
186 00 Praha 8
Česká republika
+420 222 123 111
www.kpmg.cz

Zpráva nezávislého auditora pro akcionáře společnosti United Energy, a.s.

Výrok auditora

Provedli jsme audit přiložené účetní závěrky společnosti United Energy, a.s. (dále také „Společnost“) sestavené na základě českých účetních předpisů, které se skládá z rozvahy k 31. prosinci 2018, výkazu zisku a ztráty, přehledu o změnách vlastního kapitálu a přehledu o peněžních tocích za rok končící 31. prosincem 2018 a přílohy v účetní závěrce, která obsahuje popis použitých podstatných účetních metod a další vysvětlující informace. Údaje o Společnosti jsou uvedeny v bodě 1 přílohy v této účetní závěrce.

Podle našeho názoru přiložená účetní závěrka podává věrný a poctivý obraz aktiv a pasiv Společnosti k 31. prosinci 2018 a nákladů a výnosů a výsledku jejího hospodaření a peněžních toků za rok končící 31. prosincem 2018 v souladu s českými účetními předpisy.

Základ pro výrok

Audit jsme provedli v souladu se zákonem o auditorech a standardy Komory auditorů České republiky pro audit, kterými jsou mezinárodní standardy pro audit (ISA) případně doplněné a upravené souvisejícími aplikačními doložkami. Naše odpovědnost stanovená těmito předpisy je podrobněji popsána v oddílu Odpovědnost auditora za audit účetní závěrky. V souladu se zákonem o auditorech a Etickým kodexem přijatým Komorou auditorů České republiky jsme na Společnosti nezávislí a splnili jsme i další etické povinnosti vyplývající z uvedených předpisů. Domníváme se, že důkazní informace, které jsme shromáždili, poskytují dostatečný a vhodný základ pro vyjádření našeho výroku.

Ostatní informace

Ostatními informacemi jsou v souladu s § 2 písm. b) zákona o auditorech informace uvedené ve výroční zprávě mimo účetní závěrku a naši zprávu auditora. Za ostatní informace odpovídá statutární orgán Společnosti.

Naš výrok k účetní závěrce se k ostatním informacím nevztahuje. Přesto je však součástí našich povinností souvisejících s auditem účetní závěrky seznámení se s ostatními informacemi a posouzení, zda ostatní informace nejsou ve významném (materiálním) nesouladu s účetní závěrkou či s našimi znalostmi o účetní jednotce získanými během auditu účetní závěrky nebo zda se jinak tyto informace nejví jako významně (materiálně) nesprávné. Také posuzujeme, zda ostatní informace byly ve všech významných (materiálních) ohledech vypracovány v souladu s příslušnými právními



předpisy. Tímto posouzením se rozumí, zda ostatní informace splňují požadavky právních předpisů na formální náležitosti a postup vypracování ostatních informací v kontextu významnosti (materiality), tj. zda případné nedodržení uvedených požadavků by bylo způsobilé ovlivnit úsudek činěný na základě ostatních informací.

Na základě provedených postupů, do míry, již dokážeme posoudit, uvádíme, že

- ostatní informace, které popisují skutečnosti, jež jsou též předmětem zobrazení v účetní závěrce, jsou ve všech významných (materiálních) ohledech v souladu s účetní závěrkou a
- ostatní informace byly vypracovány v souladu s právními předpisy.

Dále jsme povinni uvést, zda na základě poznatků a povědomí o Společnosti, k nimž jsme dospěli při provádění auditu, ostatní informace neobsahují významné (materiální) věcné nesprávnosti. V rámci uvedených postupů jsme v obdržovaných ostatních informacích žádné významné (materiální) věcné nesprávnosti nezjistili.

Odpovědnost statutárního orgánu a dozorčí rady Společnosti za účetní závěrku

Statutární orgán Společnosti odpovídá za sestavení účetní závěrky podávající věrný a poctivý obraz v souladu s českými účetními předpisy a za takový vnitřní kontrolní systém, který považuje za nezbytný pro sestavení účetní závěrky tak, aby neobsahovala významné (materiální) nesprávnosti způsobené podvodem nebo chybou.

Při sestavování účetní závěrky je statutární orgán Společnosti povinen posoudit, zda je Společnost schopna nepřetržitě trvat, a pokud je to relevantní, popsat v příloze v účetní závěrce záležitosti týkající se jejího nepřetržitého trvání a použití předpokladu nepřetržitého trvání při sestavení účetní závěrky, s výjimkou případů, kdy statutární orgán plánuje zrušení Společnosti nebo ukončení její činnosti, resp. kdy nemá jinou reálnou možnost, než tak učinit.

Za dohled nad procesem účetního výkaznictví ve Společnosti odpovídá dozorčí rada.

Odpovědnost auditora za audit účetní závěrky

Naším cílem je získat přiměřenou jistotu, že účetní závěrka jako celek neobsahuje významnou (materiální) nesprávnost způsobenou podvodem nebo chybou a vydat zprávu auditora obsahující náš výrok. Přiměřená míra jistoty je velká míra jistoty, nicméně není zárukou, že audit provedený v souladu s výše uvedenými předpisy ve všech případech v účetní závěrce odhalí případnou existující významnou (materiální) nesprávnost. Nesprávnosti mohou vzniknout v důsledku podvodů nebo chyb a považují se za významné (materiální), pokud lze reálně předpokládat, že by jednotlivě nebo v souhrnu mohly ovlivnit ekonomická rozhodnutí, která uživatelé účetní závěrky na jejím základě přijmou.

Při provádění auditu v souladu s výše uvedenými předpisy je naší povinností uplatňovat během celého auditu odborný úsudek a zachovávat profesní skepticismus. Dále je naší povinností:

- Identifikovat a vyhodnotit rizika významné (materiální) nesprávnosti účetní závěrky způsobené podvodem nebo chybou, navrhnout a provést auditorské postupy reagující na tato rizika a získat dostatečné a vhodné důkazní informace, abychom na jejich základě mohli vyjádřit výrok. Riziko, že neodhalíme významnou



(materiální) nesprávnost, k níž došlo v důsledku podvodu, je větší než riziko neodhalení významné (materiální) nesprávnosti způsobené chybou, protože součástí podvodu mohou být tajné dohody (koluze), falšování, úmyslná opomenutí, nepravdivá prohlášení nebo obcházení vnitřních kontrol.

- Seznámit se s vnitřním kontrolním systémem Společnosti relevantním pro audit v takovém rozsahu, abychom mohli navrhnout auditorské postupy vhodné s ohledem na dané okolnosti, nikoli abychom mohli vyjádřit názor na účinnost jejího vnitřního kontrolního systému.
- Posoudit vhodnost použitých účetních pravidel, přiměřenost provedených účetních odhadů a informace, které v této souvislosti statutární orgán Společnosti uvedl v příloze v účetní závěrce.
- Posoudit vhodnost použitých předpokladů nepřetržitého trvání při sestavení účetní závěrky statutárním orgánem a to, zda s ohledem na shromážděné důkazní informace existuje významná (materiální) nejistota vyplývající z událostí nebo podmínek, které mohou významně zpochybnit schopnost Společnosti nepřetržitě trvat. Jestliže dojdeme k závěru, že taková významná (materiální) nejistota existuje, je naší povinností upozornit v naší zprávě na informace uvedené v této souvislosti v příloze v účetní závěrce, a pokud tyto informace nejsou dostatečné, vyjádřit modifikovaný výrok. Naše závěry týkající se schopnosti Společnosti nepřetržitě trvat vycházejí z důkazních informací, které jsme získali do data naší zprávy. Nicméně budoucí události nebo podmínky mohou vést k tomu, že Společnost ztratí schopnost nepřetržitě trvat.
- Vyhodnotit celkovou prezentaci, členění a obsah účetní závěrky, včetně přílohy, a dále to, zda účetní závěrka zobrazuje podkladové transakce a události způsobem, který vede k věrnému zobrazení.

Naší povinností je informovat osoby pověřené správou a řízením mimo jiné o plánovaném rozsahu a načasování auditu a o významných zjištěních, která jsme v jeho průběhu učinili, včetně zjištěných významných nedostatků ve vnitřním kontrolním systému.

Statutární auditor odpovědný za zakázku

Ing. Petr Škoda je statutárním auditorem odpovědným za audit účetní závěrky společnosti United Energy, a.s. k 31. prosinci 2018, na jehož základě byla zpracována tato zpráva nezávislého auditora.

V Praze, dne 29. března 2019


KPMG Česká republika Audit, s.r.o.
Evidenční číslo 71


Ing. Petr Škoda
Partner
Evidenční číslo 1842



UNITED ENERGY, a.s.

Most-Komořany, Teplárenská 2, PSČ 434 03

IČ: 27 30 99 59, DIČ: CZ27309959

Tel.: +420 476 447 111

Fax: +420 476 447 429

www.ue.cz