

VÝROČNÍ ZPRÁVA 2016

OBSAH

3

ZPRÁVA PŘEDSTAVENSTVA
O PODNIKATELSKÉ ČINNOSTI SPOLEČNOSTI A O STAVU JEJÍHO MAJETKU

7

ZPRÁVA O VZTAZÍCH MEZI PROPOJENÝMI OSOBAMI

18

ZPRÁVA DOZORČÍ RADY SPOLEČNOSTI
O VÝSLEDČÍCH KONTROLNÍ ČINNOSTI DR V ROCE 2016

19

ÚČETNÍ ZÁVĚRKA ZA ROK 2016 PODLE ČESKÝCH ÚČETNÍCH STANDARDŮ

41

ZPRÁVA NEZÁVISLÉHO AUDITORA K OVĚŘENÍ ÚČETNÍ ZÁVĚRKY

ZPRÁVA PŘEDSTAVENSTVA O PODNIKATELSKÉ ČINNOSTI SPOLEČNOSTI A O STAVU JEJÍHO MAJETKU

Veškeré uváděné údaje jsou zpracovány dle českých účetních standardů z důvodu zachování srovnatelnosti s údaji uváděnými v minulém i budoucím období. United Energy, a.s. nemá organizační složku v zahraničí.

HOSPODÁŘSKÉ VÝSLEDKY UNITED ENERGY, A.S., VÝHLED NA DALŠÍ OBDOBÍ

Společnost United Energy, a.s. (dále „Společnost“ nebo „UE“) je dlouholetým výrobcem a prodejcem elektrické a tepelné energie. Dále prodává aditivovaný granulát pro stavební výrobu a suchý popílek vznikající z technologického procesu fluidního spalování uhlí.

Společnost vykázala za účetní období roku 2016 zisk ve výši 3,6 mil. Kč. V porovnání s výsledky předchozího roku došlo k významnému propadu hospodářského výsledku Společnosti. V roce 2015 byla Společnosti vrácena část daně z emisních povolenek z let 2011 a 2012, včetně dlužných úroků, kterou Společnost uhradila dle zákona v předchozích letech. V meziročním porovnání došlo tím pádem k poklesu provozního výsledku hospodaření a to o 195,1 mil. Kč. Meziročně Společnost utržila za prodej tepelné energie o 7% více a za prodej vyrobené elektrické energie o 14 % více.

Společnost očekává, že v příštím roce i v následujících letech budou výsledky jejího hospodaření výrazně ovlivňovány zejména vývojem klimatických podmínek, situací na trhu s palivy a elektrickou energií a dále státními zásahy v oblasti regulace cen tepla. Provozní výnosy Společnosti budou s největší pravděpodobností ovlivněny i vývojem na trhu s povolenkami na emise skleníkových plynů. V oblasti provozních nákladů bude Společnost pokračovat v již dříve nastoupeném trendu jejich snižování, stejně tak ve zvyšování efektivity všech činností s cílem maximalizovat hodnotu Společnosti.

OBCHOD S TEPEM, ELEKTRICKOU ENERGIÍ A DOPROVODNÝMI PRODUKTY

Hlavními výrobními a obchodními produkty společnosti United Energy, a.s. jsou tepelná a elektrická energie. Při jejich výrobě vzniká, jako vedlejší produkt technologického procesu fluidního spalování uhlí, aditivovaný granulát využívající se zejména ve stavební výrobě.

Společnost, v roce 2016, zásobovala tepelnou energií města Most a Litvínov, prostřednictvím dceřiné společnosti Severočeská teplárenská, a.s.

Hlavním odběratelem elektrické energie je společnost EP ENERGY TRADING, a.s.

V roce 2016 prodala Společnost 1 724 TJ tepelné energie. Plán prodeje tepelné energie nebyl splněn o 10% vlivem velmi mírného průběhu zimy. Společnost dlouhodobě zaznamenává mírné úbytky v dodávce tepla v důsledku úsporných opatření prováděných koncovými zákazníky, především v bytovém sektoru, přičemž tento trend by se měl v dalším období zmírnit.

Prodej elektrické energie byl po celý rok 2016 realizován se společností EP ENERGY TRADING, a.s. v dodaném objemu 629 GWh, z čehož společnost UE, a.s. vyrobila a prodala celkem 599 GWh elektrické energie.

Na území, které je dosažitelné z hlediska optimálních dopravních nákladů, se daří uplatňovat vedlejší energetické produkty, aditivovaný granulát a suché popeloviny, pro stavební výrobu. Materiály jsou vhodné zejména pro výstavbu a rekonstrukce silnic, zemních těles, záস্যы hlubinných důlních děl a modelování terénu. V roce 2016 činila celková produkce 402 tis. tun aditivovaného granulátu a suchých popelovin.

HLAVNÍ PROVOZNÍ ČINNOSTI

V roce 2016 Společnost pokračovala v dalším úsilí postupného snižování energetických ztrát ve svých technologických zařízeních.

Všechny plánované opravy a rekonstrukce technologického zařízení Společnost prováděla v souladu se zákonem. Pozornost soustředila na pravidelnou péči o provozované zařízení, jeho kontrolu a diagnostiku stavu s predikcí očekávané životnosti zařízení. Dále Společnost kladla důraz na posouzení či případnou optimalizaci způsobu provozování zařízení.

V oblasti kombinované výroby a prodeje elektrické a tepelné energie se Společnost v souladu se strategickými cíli zaměřila na provozní optimalizace hlavních výrobních technologií a dále pak na zvyšování účinnosti provozu zdroje.

Ve výrobě elektrické energie Společnost v průběhu celého roku intenzivně nabízela a poskytovala primární a terciální regulace v podpůrných službách ES.



V údržbě se Společnost zaměřila na udržení provozuschopnosti zdroje, snížení poruchovosti a zvýšení bezpečnosti. Společnost realizovala běžnou opravu kotlů K7 a K8. Dále na kotelně Společnost realizovala generální opravu kompresoru Atlas Copco AC12. Na podpůrných systémech proběhly opravy vlečky, silnice uvnitř areálu, dále výměny dopravních pásů, kontroly ocelových konstrukcí.

INVESTIČNÍ ČINNOST

V roce 2016 Společnost pokračovala v zaměření na rozvojové plány v oblasti zvýšení efektivity výroby a produkce hlavních komodit (tepla a elektřiny) a přípravy na novou legislativu v oblasti emisí skleníkových plynů.

Byly úspěšně aplikovány úpravy dokončené v rámci druhé etapy konstrukčních opatření na kotlích, na technologii čištění spalin. Probíhaly intenzivní práce na dokončení prvního ze dvou kotlů, projektu modernizace technologie chlazení a odvodu popele (2015 - 2017). Bylo úspěšně dokončeno a zprovozněno nové řízení výkonu vzduchových ventilátorů na K8 s cílem snížení vlastní elektrické spotřeby kotle. Souběžně byla úspěšně na tomto kotli dokončena instalace nového řídicího systému.

Na rok 2017 plánuje Společnost vynaložit investiční výdaje směřované převážně k naplnění strategických cílů a projektů rozvoje výroby energií v Komořanech. Tedy k udržení, případně zvyšování spolehlivosti a účinnosti stávající výroby a plnění nových ekologických limitů s vyšší efektivitou.

VÝZKUM A VÝVOJ

V roce 2016 byl vyhodnocen přínos opatření aplikovaného v roce 2015 do spalovací komory kotle („proudové deflektory“). Dle dosavadních výsledků je cíl (snížení abrazí) plněn. V roce 2016 získala Společnost „Užitný vzor“ č. 29626 od Úřadu průmyslového vlastnictví ČR na „Zařízení pro snižování erozivních účinků fluidní vrstvy na ponořené teplosměnné ploše stacionárního fluidního kotle“.

Ve spolupráci s ČVUT byl zahájen projekt pro dosažení super-minimálního výkonu kotlů KY II pro zvýšení dosažitelného regulačního pásma a tím vyšší výkonové flexibility kotlů.

Činnost v roce 2017 bude úzce navazovat na aktivity z předešlého roku, i nadále se předpokládá spolupráce s vědeckou základnou při ověřování a hledání optimálních technologií a snižování energetické náročnosti výroby energií.

OCHRANA ŽIVOTNÍHO PROSTŘEDÍ

Společnost má stanoveny platné podmínky v Integrovaném povolení pro všechny oblasti ochrany životního prostředí pro provoz zdroje Teplárny Komořany.

Společnost v roce 2016 vyprodukovala 188 t odpadů. Z tohoto množství tvořily odpady kategorie O (ostatní) 161 t a kategorie N (nebezpečné) 22 t. Z odpadů kategorie O zaujímaly největší podíl (52,6 %) kovové odpady.

Při odstraňování odpadů jsou upřednostňována zařízení na úpravu a využití odpadů. Společnost má zavedený systém vytřídění složek z komunálního odpadu. Zaměstnanci tyto odpady odkládají do nádob pro separovaný odpad. Tříděním odpadů je omežováno množství odpadů ukládaných na skládky. Z druhotných surovin bylo po vytřídění odevzdáno k dalšímu využití cca 9 t papíru a bezmála 6 t plastů. U nebezpečných odpadů byla největší produkce odpadních olejů (58,0 %), dále pak znečištěné obaly (16,6 %) a znečištěné sorpční prostředky (16,5 %). Z celkového množství odpadů bylo oprávněným osobám předáno k dalšímu využití 66,3 % předaných odpadů, k uložení odpadů na skládky bylo předáno pouze 61,8 t.

Recyklace, materiálové využití, kompostování jsou upřednostňovány před skládkováním, což má i ekonomický přínos.

Vyjmenované výrobky určené ke zpětnému odběru společnost předává povinným osobám a tím zabezpečuje těmto výrobkům kvalifikovanou recyklaci a další využití surovin.

Pro ochranu ovzduší má teplárna Komořany stanoveny emisní limity, emisní stropy a je zdrojem zahrnutým do Přechnodného národního plánu ČR. Emisní stropy jsou plněny a zejména u tuhých látek dochází k minimalizaci příspěvku imisní koncentrace ústeckého regionu. Ostatní podmínky provozu zdroje, uvedené v Integrovaném povolení byly v r. 2016 splněny.

Společnost průběžně snižuje spotřebu pitné vody, která souvisí se zabezpečováním pravidelné údržby, technickými opatřeními v areálu teplárny a modernizací rozvodů vody.

Součástí ochrany životního prostředí ve společnosti je zejména prevence. Používáním ekologických prostředků pro odmašťování, mazadel a olejů, dochází ke vzniku menšího množství nebezpečných odpadů a tím i ke snížení nákladů na jejich odstranění.

Společnost je oprávněna užívat značku Ekologické firmy za zodpovědný přístup k životnímu prostředí, zpětnému odběru výrobků a třídění odpadů.



V ostatních složkách ochrany životního prostředí společnost zodpovědně plní rovněž požadavky uložené právními předpisy, průběžně realizuje modernizaci provozovaných zařízení a technologických procesů při výrobě tepla a elektrické energie s co neefektivnějším využitím používaných surovin.

V oblasti nakládání s chemickými látkami a chemickými přípravky nedošlo v průběhu roku 2016 k žádným nestandardním stavům. V průběhu roku proběhlo školení personálu v úseku výroby pro nakládání s chemickými látkami a chemickými směsmi.

V roce 2016 byly provedeny dohledové a certifikační zkoušky nad výrobky. V současné době máme platné tyto certifikáty:

- UE-KY-GD Aditivovaný granulát do výsypek povrchových dolů, pro násypy a zásypy
- UE-KY-DS Aditivovaný granulát pro násypy a zásypy při stavbě pozemních komunikací
- UE-KY-LB Popílek z látkových filtrů do pórobetonu
- UE-KY-LS Popílek z látkových filtrů pro násypy a zásypy při stavbě pozemních komunikací
- UE-KY-LD Popílek z látkových filtrů do výsypek povrchových dolů, pro násypy a zásypy

Dle evropské legislativy REACH byla prováděna kontrola kvality vedlejších energetických produktů.

OBLAST PERSONÁLNÍ A SOCIÁLNÍ

V roce 2016 zaměstnávala Společnost v průměrném počtu: 282 zaměstnanců, z toho 168 v dělnické kategorii, 109 v kategorii TH zaměstnanců a 5 na manažerských pozicích.

Mzdový vývoj ve Společnosti byl v souladu se záměry vedení Společnosti v oblasti řízení lidských zdrojů a se zásadami dohodnutými v kolektivní smlouvě.

V sociální oblasti pokračovala Společnost v zabezpečení programu sociálního rozvoje. Pro zaměstnance bylo významné zejména poskytování příspěvku na penzijní připojištění a poskytování příspěvku na závodní stravování. Zavedené osobní účty pracovníků poskytují prostor k výběru rekreačních pobytů, sportovních aktivit, dětských táborů, dále možnost zvyšovat komfortněji kvalitu zdraví dle vlastního uvážení zaměstnanců.

Společnost dlouhodobě podporuje zaměstnance v oblasti zvyšování kvalifikace studiem na středních a vysokých školách. V roce 2016 studovali vysokou školu 2 zaměstnanci. Ve studiu budou dále pokračovat i v roce 2017.

Vzdělávání zaměstnanců Společnosti bylo zaměřeno na odborné kurzy, semináře a odborný růst zaměstnanců, současně byla také uskutečněna všechna plánovaná školení potřebná k výkonu činností se speciální kvalifikací. Ve společnosti také probíhala výuka anglického jazyka ve které se bude pokračovat i v následujícím roce. Pro personální stabilizaci a rozvoj se také na konci roku 2016 zahájil tříletý rozvojový program pro směnové inženýry a techniky.

Společnost podporuje pracovní návyky dětí zaměstnanců pod názvem „Letní aktivita mládeže“, kde byly děti pracovníků zaměstnání na krátkodobou brigádu v době prázdnin.

Společnost v roce 2016 uspořádala pro děti a vnoučata zaměstnanců „Zážitkový den“ k příležitosti dětského dne, tento den s pestrým programem se uskutečnil v přírodním prostředí Sportareálu Klíny. Pro zaměstnance a jejich rodinné příslušníky byl uspořádán „Dostihový den“, který se uskutečnil v areálu Hipodromu v Mostě.

PODPORA REGIONU 2016

Nedílnou součástí společensky odpovědného chování UE je budování dobrých vztahů s veřejností, se zaměstnanci a jejich rodinami a zejména pak s komunitou v regionu svého působení, tedy s obyvateli, neziskovým sektorem, firmami a představiteli samosprávy regionu Mostecka a Litvínovska. V posledních letech usiluje UE o zlepšení kvality obyvatel rovněž v regionu Chomutovska a Jirkovska, neboť v této oblasti žije velká část zaměstnanců společnosti.

Pro tyto účely UE každoročně zpracovává Komunikační plán.

Prostřednictvím darů a sociálního sponzoringu společnost poskytla ve prospěch regionu celkem 2 003 tis. Kč. Značnou část z těchto filantropických aktivit UE tvoří podpora projektů měst Mostu a Litvínova. Každému z těchto partnerů poskytla UE v roce 2016 na základě dodatku k uzavřené Dohodě o spolupráci z roku 2006 částku ve výši 500 tis. Kč. Zbylé prostředky ve výši 1 003 tis. Kč byly přiděleny na základě darovacích a sponzorských smluv neziskovým organizacím na základě jejich žádosti o podporu jejich projektů.

Nejvíce podporovanou oblastí ze strany UE byl v roce 2016 sport (42%), následovala kultura spolu s volnočasovými aktivitami (24%), dále vzdělávání (15%) a konečně podpora prevence kriminality a zdravotnictví.



Poosmé zapojila UE do veřejně prospěšných aktivit své zaměstnance prostřednictvím firemního dobrovolnictví – Energického dne, kdy zaměstnanci společnosti pomohli Penzionu pro seniory v ul. Komořanská v Mostě zvelebit zahradu a natřít plot okolo areálu.

UE pravidelně organizuje exkurze do provozu komořanské teplárny pro žáky a studenty základních a středních škol regionu. V roce 2016 pokračovala ve vzdělávacím projektu s názvem „Nebojte se matematiky“ pro žáky 9. ročníků základních škol a pro studenty 1. – 3. ročníků středních škol z Mostu, Litvínova a Chomutova. Projektu se zúčastnilo 9 škol.

Po desáté vydala UE svůj firemní kalendář. Křest kalendáře se za účasti obchodních partnerů uskutečnil v Městském divadle v Mostě.

Veškeré další činnosti UE určené veřejnosti zastřešuje projekt s názvem Tepelná Pohoda (www.tepelnapohoda.cz).

NÁSLEDNÉ UDÁLOSTI

K datu sestavení výroční zprávy nejsou vedení Společnosti známy žádné významné následné události, které by měly dopad na výroční zprávu k 31. prosinci 2016.

ZPRÁVA O VZTAZÍCH MEZI PROPOJENÝMI OSOBAMI

zpracovaná ve smyslu ustanovení § 82 zákona č. 90/2012 Sb., o obchodních společnostech a družstvech (zákon o obchodních korporacích) představenstvem společnosti United Energy, a.s. (dále také jen „společnost“)

A. STRUKTURA VZTAHŮ MEZI SPOLEČNOSTÍ JAKO OSOBOU OVLÁDANOU A JÍ OVLÁDAJÍCÍ OSOBOU (OSOBAMI) A MEZI SPOLEČNOSTÍ JAKO OVLÁDANOU OSOBOU A OSOBAMI OVLÁDANÝMI STEJNOU OVLÁDAJÍCÍ OSOBOU

Struktura vztahů je uvedena ve schématu struktury ovládacích vztahů, které je nedílnou součástí této Zprávy jako její Příloha 1.

B. ÚLOHA SPOLEČNOSTI JAKO OVLÁDANÉ OSOBY VE STRUKTUŘE VZTAHŮ PODLE PŘEDCHOZÍHO BODU

Úlohou společnosti je výkon podnikatelské činnosti podle předmětu podnikání zapsaného ve veřejném rejstříku, výkon další činnosti, k němuž má společnost oprávnění, a správa majetku společnosti..

C. ZPŮSOB A PROSTŘEDKY OVLÁDÁNÍ

Ovládání je realizováno cestou hlasování na valných hromadách, resp. výkonem působnosti valné hromady jediným akcionářem (společníkem).

D. PŘEHLED JEDNÁNÍ UČINĚNÝCH SPOLEČNOSTÍ V POSLEDNÍM ÚČETNÍM OBDOBÍ, KTERÁ BYLA UČINĚNA NA POPUD NEBO V ZÁJMU OVLÁDAJÍCÍ OSOBY NEBO JÍ OVLÁDANÝCH OSOB, POKUD SE TAKOVÉTO JEDNÁNÍ TÝKALO MAJETKU, KTERÝ PŘESAHUJE 10 % VLASTNÍHO KAPITÁLU SPOLEČNOSTI ZJIŠTĚNÉHO PODLE POSLEDNÍ ÚČETNÍ ZÁVĚRKY

Přehled takových jednání je nedílnou součástí této Zprávy jako její Příloha 2.

E. PŘEHLED VZÁJEMNÝCH SMLUV MEZI SPOLEČNOSTÍ A OSOBOU OVLÁDAJÍCÍ NEBO MEZI OSOBAMI OVLÁDANÝMI

Přehled takových jednání je nedílnou součástí této Zprávy jako její Příloha 3.

F. POSOUZENÍ TOHO, ZDA VZNIKLA SPOLEČNOSTI JAKO OVLÁDANÉ OSOBĚ ÚJMA, A POSOUZENÍ JEJÍHO VYROVNÁNÍ

Společnosti jako ovládané osobě nevznikla újma a vyrovnání se tedy nevyžaduje.

G. VÝHODY A NEVÝHODY PLYNOUCÍ ZE VZTAHŮ MEZI SPOLEČNOSTÍ JAKO OSOBOU OVLÁDANOU A JÍ OVLÁDAJÍCÍ OSOBOU (OSOBAMI) A MEZI SPOLEČNOSTÍ JAKO OVLÁDANOU OSOBOU A OSOBAMI OVLÁDANÝMI STEJNOU OVLÁDAJÍCÍ OSOBOU

Vztahy mezi společnostmi jako osobou ovládanou a jí ovládající osobou (osobami) a mezi společnostmi jako ovládanou osobou a osobami ovládanými stejnou ovládající osobou lze označit jako vzájemně výhodné a využívající vnitřních synergií silného a diverzifikovaného podnikatelského seskupení k prospěchu a zisku jeho členů. Z tohoto důvodu pro společnost převládají výhody začlenění do popsaného uskupení nad nevýhodami tohoto začlenění. Nebyla identifikována závažnější rizika plynoucí ze začlenění společnosti do struktury ovládacích vztahů popsaných v této zprávě.

V Mostě dne 28. března 2017

Mgr. Petr Hájek
předseda představenstva

Ing. Pavel Snášel
člen představenstva

PŘÍLOHA 1

Struktura vztahů mezi společností jako osobou ovládanou a jí ovládající osobou (osobami) a mezi společností jako ovládanou osobou a osobami ovládanými stejnou ovládající osobou

Energetický a průmyslový holding, a.s.	01.01.2016	31.12.2016
EP Power Europe, a.s. (dříve RILENTAR a.s.)	31.12.2016	31.12.2016
EPPE Germany a.s. (PLACER CIERTA a.s.)	31.12.2016	31.12.2016
LEAG Holding, a.s. (CARBURO NOSTRA a.s.)	31.12.2016	31.12.2016
Lausitz Energie Verwaltungs GmbH (dříve Blitz 16-307 GmbH)	31.12.2016	31.12.2016
Lausitz Energie Kraftwerke AG (Vattenfall Europe Generation AG)	31.12.2016	31.12.2016
Kraftwerk Schwarze Pumpe	31.12.2016	31.12.2016
Lausitz Energie Bergbau AG (Vattenfall Europe Mining Aktiengesellschaft)	31.12.2016	31.12.2016
GMB GmbH	31.12.2016	31.12.2016
Transport- und Speditionsgesellschaft Schwarze Pumpe mbH	31.12.2016	31.12.2016
EP United Kingdom, s.r.o. (dříve EPI Invest, s.r.o.)	01.01.2016	31.12.2016
EP UK Investments Ltd	01.01.2016	31.12.2016
Eggborough Holdco 2 S.à r.l.	01.01.2016	31.12.2016
Eggborough Power Ltd	01.01.2016	31.12.2016
Lynemouth Power Limited	05.01.2016	31.12.2016
Energy Scanner Ltd	01.01.2016	31.12.2016
EP Invest Limited	01.05.2016	31.12.2016
EP Investments Advisors, s.r.o.	01.01.2016	31.12.2016
EP Auto, s.r.o.	01.01.2016	31.12.2016
EP Fleet, k.s.	01.01.2016	31.12.2016
EP Commodities, a.s.	01.01.2016	31.12.2016
WOOGEL LIMITED	01.01.2016	31.12.2016
DCR INVESTMENT a.s. (dříve EPH Financing I, a.s.)	01.01.2016	31.12.2016
Mining Services and Engineering Sp. z o.o.	01.01.2016	31.12.2016
Przedsiębiorstwo Górnicze Silesia	01.01.2016	31.12.2016
Sedilas Enterprises limited	01.01.2016	31.12.2016
EPH Financing SK, a. s.	01.01.2016	31.12.2016
EPH Financing CZ, a. s.	01.01.2016	31.12.2016
EP Coal Trading, a.s. (dříve EP Coal a. s.)	01.01.2016	31.12.2016
EOP & HOKA s.r.o.	01.03.2016	31.12.2016
EOP HOKA POLSKA SPÓŁKA Z OGRANICZONA ODPOWIEDZIALNOSCIA	01.01.2016	31.12.2016
EOP HOKA SK, s.r.o.	28.12.2016	31.12.2016
EP COAL TRADING POLSKA S.A. (dříve UNITED ENERGY COAL TRADING POLSKA S.A.)	01.03.2016	31.12.2016
Nadácia EPH	01.01.2016	31.12.2016
Czech Gas Holding N.V.	01.01.2016	31.12.2016
EP Produzione S.p.A.	01.01.2016	31.12.2016
Fiume Santo S.p.A.	01.01.2016	31.12.2016
Sunshine 1 S.r.l.	01.01.2016	31.12.2016
EP Produzione Centrale Livorno Ferraris S.p.A.	01.01.2016	31.12.2016
Centro Energia Ferrara S.p.A.	01.01.2016	31.12.2016
Centro Energia Teverola S.p.A.	01.01.2016	31.12.2016
Ergosud S.p.A.	01.01.2016	31.12.2016
EP Slovakia B.V.	01.01.2016	31.12.2016
Slovak Power Holding B.V.	28.07.2016	31.12.2016
Slovenské elektrárne, a.s.	28.07.2016	31.12.2016
Centrum pre vedu a výskum, s. r. o.	28.07.2016	31.12.2016
Ochrana a bezpečnosť SE, a. s.	28.07.2016	31.12.2016
SE Predaj, s. r. o.	28.07.2016	31.12.2016
Slovenské elektrárne Česká republika, s.r.o.	28.07.2016	31.12.2016
SE Služby inžinierskych stavieb, s. r. o.	28.07.2016	31.12.2016

	REAKTORTEST, s. r. o.	28.07.2016	31.12.2016
	Chladiace veže Bohunice, spol. s r. o.	28.07.2016	31.12.2016
	ÚJV Řež a. s.	28.07.2016	31.12.2016
	Energotel, a. s.	28.07.2016	31.12.2016
Adconcretum real estate Ltd.		05.04.2016	31.12.2016
PGP Terminal, a.s.		01.03.2016	31.12.2016
	PLAZMA LIPTOV, a.s.	01.01.2016	31.12.2016
EP Logistics International, a.s.		30.03.2016	31.12.2016
	LokoTrain s.r.o.	05.04.2016	31.12.2016
	EP Cargo Deutschland GmbH	05.04.2016	31.12.2016
	EP CARGO POLSKA s.a.	05.04.2016	31.12.2016
	EP Cargo Invest, a.s.	10.10.2016	31.12.2016
JTSD Braunkohlebergbau GmbH		02.04.2016	31.12.2016
	Mitteldeutsche Braunkohlen Gesellschaft mbH (MIBRAG)	02.04.2016	31.12.2016
	MIBRAG Consulting International GmbH (dřívě Montan Bildungs- und Entwicklungsgesellschaft mbH (MBEG))	01.04.2016	31.12.2016
	GALA-MIBRAG-Service GmbH (GALA)	02.04.2016	31.12.2016
	Mitteldeutsche Umwelt- und Entsorgung GmbH (MUEG)	02.04.2016	31.12.2016
	Fernwärme GmbH Hohenmölsen - Webau	02.04.2016	31.12.2016
	Ingenieurbüro für Grundwasser GmbH	02.04.2016	31.12.2016
	Bohr & Brunnenbau GmbH	02.04.2016	31.12.2016
	Helmstedter Revier GmbH (HSR) (Buschhaus)	02.04.2016	31.12.2016
	Norddeutsche Gesellschaft zur Ablagerung von Mineralstoffen mbH (NORGAM mbH)	02.04.2016	31.12.2016
	Terrakomp GmbH	02.04.2016	31.12.2016
	MIBRAG Neue Energie GmbH (MNE)	01.04.2016	31.12.2016
EP Germany GmbH		02.04.2016	31.12.2016
	Saale Energie GmbH	02.04.2016	31.12.2016
	Kraftwerk Schkopau GbR	01.01.2016	31.12.2016
	Kraftwerk Schkopau Betriebsgesellschaft mbH	01.01.2016	31.12.2016
ABS Property Ltd		01.01.2016	31.12.2016
ZERTILIO a.s.		21.06.2016	31.12.2016
EP Infrastructure, a.s.		01.01.2016	31.12.2016
	EP Energy, a.s.	01.01.2016	31.12.2016
	AISE, s.r.o.	01.01.2016	31.12.2016
	PT Holding Investment B.V.	01.01.2016	31.12.2016
	Pražská teplárenská Holding a.s.	01.01.2016	31.12.2016
	Pražská teplárenská a.s.	01.01.2016	31.12.2016
	Pražská teplárenská Trading, a.s.	01.01.2016	31.12.2016
	Areál Třeboradice, a.s.	01.01.2016	31.12.2016
	Termona Praha a.s.	01.01.2016	31.12.2016
	Energotrans SERVIS a.s.	01.01.2016	31.12.2016
	Teplo Neratovice spol. s r.o.	01.01.2016	31.12.2016
	PT měření, a.s.	01.01.2016	31.12.2016
	PT Real Estate, a.s.	01.01.2016	31.12.2016
	RPC, a.s.	01.01.2016	31.12.2016
	Nový Veleslavin, a.s.	01.01.2016	31.12.2016
	Pod Juliskou, a.s.	01.01.2016	31.12.2016
	Nová Invalidovna, a.s.	01.01.2016	31.12.2016
	Michelský trojúhelník, a.s.	01.01.2016	31.12.2016
	Nové Modřany, a.s.	01.01.2016	31.12.2016
	PT Properties I, a.s.	01.01.2016	31.12.2016
	PT Properties II, a.s.	01.01.2016	31.12.2016
	PT Properties III, a.s.	01.01.2016	31.12.2016
	PT Properties IV, a.s.	01.01.2016	31.12.2016
United Energy , a.s.		01.01.2016	31.12.2016
	EVO - Komořany, a. s.	01.01.2016	31.12.2016

Severočeská teplárenská, a.s.	01.01.2016	31.12.2016
United Energy Moldova,s.r.o.	01.01.2016	31.12.2016
United Energy Invest a.s.	01.01.2016	31.12.2016
EP Sourcing, a.s. (dříve EP Coal Trading a.s. , United Energy Coal Trading, a.s.)	01.01.2016	31.12.2016
EP ENERGY TRADING, a.s.	01.01.2016	31.12.2016
Plzeňská energetika a.s.	01.01.2016	31.12.2016
VTE Moldava II, a.s. (dříve EP Renewables a.s.)	01.01.2016	31.12.2016
MR TRUST s.r.o.	01.01.2016	31.12.2016
Arisun s.r.o.	01.01.2016	31.12.2016
Greeninvest Energy, a.s.	01.01.2016	31.12.2016
POWERSUN a.s.	01.01.2016	31.12.2016
Triskata, s.r.o.	01.01.2016	31.12.2016
MR TRUST s.r.o.	01.01.2016	31.12.2016
VTE Pchery s.r.o.	01.01.2016	31.12.2016
CHIFFON ENTERPRISES LIMITED	01.01.2016	31.12.2016
Claymore Equity, s. r. o.	01.01.2016	31.12.2016
Alternative Energy, s.r.o.,	01.01.2016	31.12.2016
EBEH Opatovice,a.s.	01.01.2016	31.12.2016
Elektrárny Opatovice, a.s.	01.01.2016	31.12.2016
V A H O s.r.o.	01.01.2016	31.12.2016
NPTH,a.s.	01.01.2016	31.12.2016
Pražská teplárenská a.s.	01.01.2016	31.12.2016
Pražská teplárenská Trading, a.s.	01.01.2016	31.12.2016
Areál Třeboradice, a.s.	01.01.2016	31.12.2016
Termonta Praha a.s.	01.01.2016	31.12.2016
Energotrans SERVIS a.s.	01.01.2016	31.12.2016
Teplo Neratovice spol. s r.o.	01.01.2016	31.12.2016
PT měření, a.s.	01.01.2016	31.12.2016
PT Real Estate, a.s.	01.01.2016	31.12.2016
RPC, a.s.	01.01.2016	31.12.2016
Nový Veleslavín, a.s.	01.01.2016	31.12.2016
Pod Juliskou, a.s.	01.01.2016	31.12.2016
Nová Invalidovna, a.s.	01.01.2016	31.12.2016
Michelský trojúhelník, a.s.	01.01.2016	31.12.2016
Nové Modřany, a.s.	01.01.2016	31.12.2016
PT Properties I, a.s.	01.01.2016	31.12.2016
PT Properties II, a.s.	01.01.2016	31.12.2016
PT Properties III, a.s.	01.01.2016	31.12.2016
PT Properties IV, a.s.	01.01.2016	31.12.2016
Stredoslovenská energetika a.s.	01.01.2016	31.12.2016
Stredoslovenská energetika - Distribúcia a.s. (SSE-D)	01.01.2016	31.12.2016
Elektroenergetické montáže a.s. (EEM)	01.01.2016	31.12.2016
Stredoslovenská energetika - Metrológia s .r. o. (SSE-M)	01.01.2016	31.12.2016
Stredoslovenská energetika - Projekt Development spol. s r.o. (SSE-PD)	01.01.2016	31.12.2016
SSE - Solar s.r.o.	01.01.2016	31.12.2016
SPX s.r.o.	01.01.2016	31.12.2016
Energotel a.s.	28.07.2016	31.12.2016
SSE - CZ spol. s r. o.	01.01.2016	31.12.2016
EP ENERGY HR d.o.o.	01.01.2016	31.12.2016
EP Cargo a.s. (dříve EŽC, a.s.)	01.01.2016	31.12.2016
EP Hungary, a.s.	01.01.2016	31.12.2016
Budapesti Erőmű Zrt (BERT)	01.01.2016	31.12.2016
BE-Optimum Kft	01.01.2016	31.12.2016
KŐBÁNYAHŐ Kft.	01.01.2016	31.12.2016
ENERGZET SERVIS a.s. (dříve SIMPLE AWARD, a.s.)	01.01.2016	31.12.2016

Czech Gas Holding Investment B.V	01.01.2016	31.12.2016
NAFTA a.s.	01.01.2016	31.12.2016
Nafta Exploration s.r.o.	01.01.2016	31.12.2016
Kerotáž a cementace, s. r. o.	01.01.2016	31.12.2016
AUTOKAC s.r.o. - v likvidaci	01.01.2016	31.12.2016
AG Banka, a. s. v konkurze	01.01.2016	31.12.2016
POZAGAS a.s.	01.01.2016	31.12.2016
NAFTA Services, s.r.o.	01.01.2016	31.12.2016
NAFTA International B.V.	01.01.2016	31.12.2016
NAFTA RV	14.09.2016	31.12.2016
CNG Holdings Netherlands B.V.	08.07.2016	31.12.2016
CNG LLC	08.07.2016	31.12.2016
EPH Gas Holding B.V.	01.01.2016	31.12.2016
Seattle Holding B.V	01.01.2016	31.12.2016
Slovak Gas Holding B.V.	01.01.2016	31.12.2016
SPP Infrastructure, a.s.	01.01.2016	31.12.2016
eustream, a.s.	01.01.2016	31.12.2016
Central European Gas HUB AG	01.01.2016	31.12.2016
eastring B.V.	01.01.2016	31.12.2016
SPP – distribúcia, a.s.	01.01.2016	31.12.2016
Plynárenská metrológia, s. r. o.	01.01.2016	31.12.2016
SPP – distribúcia Servis, s.r.o.	01.01.2016	31.12.2016
NAFTA a.s. (pozn: own shares in Nafta 1,49%)	01.01.2016	31.12.2016
Nafta Exploration s.r.o.	01.01.2016	31.12.2016
Kerotáž a cementace, s. r. o.	01.01.2016	31.12.2016
AUTOKAC s.r.o. - v likvidaci	01.01.2016	31.12.2016
AG Banka, a. s. v konkurze	01.01.2016	31.12.2016
POZAGAS a.s.	01.01.2016	31.12.2016
NAFTA Services, s.r.o.	01.01.2016	31.12.2016
NAFTA International B.V.	01.01.2016	31.12.2016
NAFTA RV	14.09.2016	31.12.2016
CNG Holdings Netherlands B.V.	08.07.2016	31.12.2016
CNG LLC	08.07.2016	31.12.2016
GEOTERM KOŠICE, a.s.	01.01.2016	31.12.2016
SPP Storage, s.r.o.	01.01.2016	31.12.2016
POZAGAS a.s.	01.01.2016	31.12.2016
SLOVGEOTERM a.s.	01.01.2016	31.12.2016
GEOTERM KOŠICE, a.s.	01.01.2016	31.12.2016
GALANTATERM spol. s r.o.	01.01.2016	31.12.2016
GALANTATERM spol. s r.o.	01.01.2016	31.12.2016
SPP Infrastructure Financing B.V.	01.01.2016	31.12.2016

PŘÍLOHA 2

Přehled jednání učiněných společností v posledním účetním období, která byla učiněna na popud nebo v zájmu ovládající osoby nebo jí ovládaných osob, pokud se takovéto jednání týkalo majetku, který přesahuje 10 % vlastního kapitálu společnosti zjištěného podle poslední účetní závěrky.

Vůči komu	Předmět jednání
EP Sourcing, a.s.	Dodávka a přeprava paliva 384 690 tis. Kč
Severočeská teplárenská, a.s.	Dodávka tepelné energie do primárních rozvodů 417 252 tis. Kč
EP ENERGY TRADING, a.s.	Prodej vyrobené EE 597 468 tis. Kč
EP Energy, a.s.	Půjčka peněžité částky – placené úroky 86 719 tis. Kč

PŘÍLOHA 3

Přehled vzájemných smluv mezi společností a osobou ovládající nebo mezi osobami ovládanými

S kým uzavřena	Název smlouvy	Předmět (pokud neplyne z názvu)
EP Sourcing, a.s.	Dlouhodobá kupní smlouva na dodávky hnědého uhlí v letech 2009-2025	
EP Sourcing, a.s.	Dodatek č. 15 k Dlouhodobé kupní smlouvě na dodávky hnědého uhlí v letech 2009-2025	Změna ceny paliva, rozpisu uhlí a přepravní dispozice
EP Sourcing, a.s.	Smlouva o poskytování služeb	
EP Sourcing, a.s.	Dodatek č. 5 ke Smlouvě o poskytování služeb	Změna rozsahu poskytovaných služeb
EP Sourcing, a.s.	Dodatek č. 6 ke Smlouvě o poskytování služeb	Změna rozsahu poskytovaných služeb a změna obchodního jména společnosti
EP Sourcing, a.s.	Kupní smlouva o koupi sušeného odsiřovacího vápence	
EP Sourcing, a.s.	Dodatek č. 2 ke Kupní smlouvě o koupi sušeného odsiřovacího vápence	
EP Sourcing, a.s.	Dodatek č. 3 ke Kupní smlouvě o koupi sušeného odsiřovacího vápence	
EP Sourcing, a.s.	Smlouva o odběru a odvozu certifikovaných stavebních výrobků	
EP Sourcing, a.s.	Dodatek č. 1 ke Smlouvě o odběru certifikovaných stavebních výrobků	
EP Sourcing, a.s.	Dodatek č. 2 ke Smlouvě o odběru certifikovaných stavebních výrobků	
EP Sourcing, a.s.	Trojstranná dohoda o postoupení smluvních vztahů a právních závazků	Viz. smlouva o odběru a odvozu certifikovaných stavebních výrobků
EP Sourcing, a.s.	Smlouva o poskytování služeb	Služby v oblasti mezd, ICT
EP Sourcing, a.s.	Dodatek č. 1 ke Smlouvě o poskytování služeb	
EP Sourcing, a.s.	Nájemní smlouva	Nájem nebytových prostor v k. ú. Komořany u Mostu
EP Sourcing, a.s.	Dodatek č. 1 k Nájemní smlouvě	
EP Sourcing, a.s.	Smlouva o nájmu nebytových prostor	Nájem nebytových prostor v k. ú. Třebošice
EP Sourcing, a.s.	Dodatek č. 4 ke Smlouvě o nájmu nebytových prostor	
EP Sourcing, a.s.	Smlouva o udělení podlicence	
EOP & HOKA s.r.o.	Nájemní smlouva	Nájem nebytových prostor
EOP & HOKA s.r.o.	Dodatek č. 5 k Nájemní smlouvě	
EOP & HOKA s.r.o.	Dodatek č. 6 k Nájemní smlouvě	
EOP & HOKA s.r.o.	Smlouva o přepravě věci	Přeprava vápence
EOP & HOKA s.r.o.	Smlouva o nájmu dopravního prostředku	
Severočeská teplárenská, a.s.	Smlouva o dodávce tepelné energie	
Severočeská teplárenská, a.s.	Dodatek č. 5 ke Smlouvě o dodávce tepelné energie	Dodatek mění na rok 2016 cenové ujednání, odběrový diagram a dohodu o zálohových platbách
Severočeská teplárenská, a.s.	Nájemní smlouva	Pronájem pozemku

S kým uzavřena	Název smlouvy	Předmět (pokud neplyne z názvu)
Severočeská teplárenská, a.s.	Smlouva o odborné pomoci a poskytování služeb	
Severočeská teplárenská, a.s.	Dodatek č. 1 ke Smlouvě o odborné pomoci a poskytování služeb	Snížení rozsahu poskytovaných služeb
Severočeská teplárenská, a.s.	Dodatek č. 2 ke Smlouvě o odborné pomoci a poskytování služeb	Rozšíření služeb o oblast zajištění a provozování dispečinku
Severočeská teplárenská, a.s.	Dodatek č. 3 ke Smlouvě o odborné pomoci a poskytování služeb	Rozšíření služeb o oblast nákupu a skladového hospodářství
Severočeská teplárenská, a.s.	Příkazní smlouva k poskytování služeb v oblasti BOZP, PO a ekologie	
Severočeská teplárenská, a.s. Elektrárny Opatovice, a.s. Plzeňská energetika a.s. TERMONTA PRAHA a.s.	Smlouva o sdružení zadavatelů	
Severočeská teplárenská, a.s.	Smlouva o užívání části horkovodního primárního rozvodu a poskytování služeb s tím spojených	Pronájem horkovodní přípojky
Severočeská teplárenská, a.s.	Dodatek č. 1 ke Smlouvě o užívání části horkovodního primárního rozvodu a poskytování služeb s tím spojených	
Severočeská teplárenská, a.s.	Nájemní smlouva	Nájem nebytových prostor
Severočeská teplárenská, a.s.	Dodatek č. 5 k Nájemní smlouvě	Změna předmětu nájmu
Severočeská teplárenská, a.s.	Dodatek č. 6 k Nájemní smlouvě	Změna cenového ujednání
Severočeská teplárenská, a.s.	Smlouva o skladování	
Severočeská teplárenská, a.s.	Smlouva o dílo	Provádění servisních služeb na ŘS VS MO-LI
Severočeská teplárenská, a.s.	Smlouva o úplatném poskytování prostředků ICT	
EP ENERGY TRADING, a.s.	Smlouva komisionářská	Uzavírání obchodů s elektrickou energií nebo uzavření derivátových a opčních obchodů, jejichž aktivem je elektrická energie
EP ENERGY TRADING, a.s.	Rámcová smlouva na dodávku a odběr elektřiny s přenesením odpovědnosti za odchylku	
EP ENERGY TRADING, a.s.	Dodatek č. 1 k Rámcové smlouvě na dodávku a odběr elektřiny s přenesením odpovědnosti za odchylku	
EP ENERGY TRADING, a.s.	Oznámení o záměru fúze sloučením	Změna subjektu zúčtování z PEAS na EPET
EP ENERGY TRADING, a.s.	Smlouva o poskytování služeb	Služby IT/IS
EP ENERGY TRADING, a.s.	Smlouva o dodávce elektrické energie	Odběr elektřiny pro odběrné místo ČSA
EP ENERGY TRADING, a.s.	Smlouva o poskytování služeb	Podpora a údržba IS Xenergie
EP ENERGY TRADING, a.s.	Dodatek č. 1 ke Smlouvě o poskytování služeb	Změna ceny a platebních podmínek
EP ENERGY TRADING, a.s.	Smlouva o dodávce plynu	
EP Energy, a.s.	Smlouva o půjčce ze dne 30. 10. 2012	
EP Energy, a.s.	Smlouva o půjčce ze dne 30. 12. 2013	
EP Energy, a.s.	Smlouva o půjčce ze dne 17. 1. 2013	
EP Energy, a.s.	Dodatek č. 1 ke Smlouvě o půjčce ze dne 17. 1. 2013	Změna autorizačních údajů

S kým uzavřena	Název smlouvy	Předmět (pokud neplyne z názvu)
EP Energy, a.s.	Dodatek č. 1 ke Smlouvě o půjčce ze dne 17. 1. 2013	Změna autorizačních údajů
EP Energy, a.s.	Dodatek č. 4 ke Smlouvě o půjčce ze dne 17. 1. 2013	Změna data splatnosti půjčky
EP Energy, a.s.	Smlouva o poskytování technického poradenství	
EP Energy, a.s.	Smlouva o controllingovém a analytickém poradenství	
EP Energy, a.s.	Dohoda o poskytování cash-poolingu reálného oboustranného pro ekonomicky spjatou skupinu	
EP Energy, a.s.	Dodatek č. 1 k Dohodě o poskytování cash-poolingu reálného oboustranného pro ekonomicky spjatou skupinu	
EP Energy, a.s.	Dohoda o rozdělení cash-poolových benefitů v rámci reál. oboustr. cash-poolingu pro ekonomicky spjatou skupinu	
EP Energy, a.s.	Smlouva o poskytování služby reálný cash-pooling	Dohoda o přistoupení ke službě reálný cashpooling v EUR
EP Energy, a.s.	Dodatek č. 1 ke Smlouvě o poskytování služby reálný cash-pooling	Změny a doplnění obsahu Smlouvy
EP Energy, a.s.	Dohoda o rozdělení úroků a cash-poolových benefitů v rámci reál. oboustr. cash-poolingu pro ekonomicky spjatou skupinu	
EP Commodities, a.s.	Smlouva o úplatném poskytování ICT služeb	
EP Cargo a.s.	Smlouva o poskytování služeb	Vedení mzdové agendy
EP Cargo a.s.	Smlouva o úplatném poskytování IT/IS služeb	
EP Cargo a.s.	Dodatek č. 1 ke Smlouvě o úplatném poskytování IT/IS služeb	Změna cenového ujednání
Plzeňská energetika a.s.	Licenční smlouva	
Plzeňská energetika a.s.	Dodatek č. 5 k Licenční smlouvě	
Plzeňská energetika a.s.	Smlouva o poskytnutí/výměně části stanovených emisních stropů	
Plzeňská energetika a.s.	Dodatek č. 1 ke Smlouvě o poskytnutí/výměně části stanovených emisních stropů	
Plzeňská energetika a.s.	Rámcová smlouva na provedení technické náhrady za poskytování podpůrných služeb	
Plzeňská energetika a.s.	Smlouva o úplatném poskytování IT/IS služeb	
Plzeňská energetika a.s.	Smlouva o provedení technické náhrady za poskytování podpůrných služeb	
United Energy Invest, a.s.	Nájemní smlouva	Nájem osobních automobilů
United Energy Invest, a.s.	Dodatek č. 7 k Nájemní smlouvě	
United Energy Invest, a.s.	Smlouva o provádění inženýrských činností	
United Energy Invest, a.s.	Dodatek č. 1 o provádění inženýrských činností	Navýšení smluvní ceny
United Energy Invest, a.s.	Smlouva o dílo	Provedení díla „Modernizace šnekového ochlazovače kotlů K7 a K8“

S kým uzavřena	Název smlouvy	Předmět [pokud neplyne z názvu]
United Energy Invest, a.s.	Dodatek č.1 ke Smlouvě o dílo	Provedení díla „Modernizace šnekového ochlazovače kotlů K7 a K8“ – změna termínu realizace
United Energy Invest, a.s.	Smlouva o dílo	Provedení díla „Modernizace transformátoru T 10“
United Energy Invest, a.s.	Smlouva o poskytnutí technické pomoci	Provedení díla „Rekonstrukce destilát-ních čerpadel TÚV – FM“
United Energy Invest, a.s.	Smlouva o dílo	Provedení díla „Instalace optimalizačního opatření pro ventilátory“
United Energy Invest, a.s.	Smlouva o dílo	Provedení díla „Modernizace ŘS kotlů KY II“
United Energy Invest, a.s.	Smlouva o úplatném poskytování prostředků ICT	
United Energy Invest, a.s.	Smlouva o poskytování služeb	Poskytování ekonomických služeb
United Energy Invest, a.s.	Dodatek č. 1 ke Smlouvě o poskytování služeb	Rozšíření předmětu smlouvy
United Energy Invest, a.s.	Smlouva o nájmu nebytových prostor	
United Energy Invest, a.s.	Dodatek č. 10 ke Smlouvě o nájmu nebytových prostor	
Elektrárny Opatovice, a.s.	Rámcová smlouva na provedení technické náhrady za poskytování podpůrných služeb	
Elektrárny Opatovice, a.s.	Smlouva o sdružení zadavatelů	
Elektrárny Opatovice, a.s.	Smlouva o poskytování služeb	Služby obchodního dispečinku
Elektrárny Opatovice, a.s.	Dodatek č. 1 Smlouvy o poskytování služeb obchodního dispečinku	Rozšíření předmětu smlouvy
Elektrárny Opatovice, a.s.	Dodatek č. 2 Smlouvy o poskytování služeb obchodního dispečinku	
Elektrárny Opatovice, a.s.	Smlouva o poskytnutí/výměně části stanovených emisních stropů	
EP Fleet, k.s.	Dohoda o přistoupení k Rámcové smlouvě o nájmu motorových vozidel – skupina Energetický a průmyslový holding a.s. ze dne 5. 2. 2016 a Dodatek č. 1 k této RS	
Energetické opravny, a.s.	Nájemní smlouva	Nájem nebytových prostor
Energetické opravny, a.s.	Nájemní smlouva	Nájem nebytových prostor
Energetické opravny, a.s.	Dodatek č. 6 k Nájemní smlouvě	
Energetické opravny, a.s.	Smlouva o dílo	Provedené běžné opravy TG 20
Energetické opravny, a.s.	Smlouva o dílo	Provedení běžné opravy TG 21 a střední opravy TG 22
Pražská teplárenská a.s.	Smlouva o poskytnutí/výměně části emisních stropů	
Pražská teplárenská a.s.	Smlouva o poskytnutí/výměně části emisních stropů	
TERMONTA PRAHA a.s.	Rámcová smlouva o dodávkách armatur – uzavírací klapky	
TERMONTA PRAHA a.s.	Rámcová smlouva o dodávkách armatur – uzavírací klapky	
United Energy Moldova, s.r.o.	Mandátní smlouva o poskytování služeb	Poskytování ekonomických služeb
United Energy Moldova, s.r.o.	Dodatek č. 3 k Mandátní smlouvě	
United Energy Moldova, s.r.o.	Smlouva o nájmu nebytových prostor	Nájem nebytových prostor



S kým uzavřena	Název smlouvy	Předmět [pokud neplyne z názvu]
United Energy Moldova, s.r.o.	Dodatek č. 5 ke Smlouvě o nájmu nebytových prostor	
EVO – Komořany, a.s.	Smlouva o poskytování služeb	Poskytování ekonomických služeb
EVO – Komořany, a.s.	Smlouva o provádění poradenských služeb	
EVO – Komořany, a.s.	Dodatek č. 1 ke Smlouvě o provádění poradenských služeb	
EVO – Komořany, a.s.	Smlouva o uzavření budoucí smlouvy nájemní	
EVO – Komořany, a.s.	Smlouva o smlouvě budoucí o zřízení věcného břemene	
EVO – Komořany, a.s.	Dohoda o spolupráci	
NADACE STUDENT	Smlouva o poskytování služeb	Poskytování ekonomických služeb
AVE Ústí nad Labem s.r.o.	Smlouva o poskytnutí úklidových služeb	
AVE Ústí nad Labem s.r.o.	Dodatek č. 1 ke Smlouvě o poskytnutí úklidových služeb	
AVE Ústí nad Labem s.r.o.	Smlouva o sběru, přepravě a odstraňování odpadů	

ZPRÁVA DOZORČÍ RADY SPOLEČNOSTI UNITED ENERGY A.S. O VÝSLEDČÍCH KONTROLNÍ ČINNOSTI DR V ROCE 2016

V období od 1. 1. 2016 do 31. 12. 2016 se uskutečnila čtyři řádná zasedání dozorčí rady. V souladu s ustanoveními zákona o obchodních korporacích a stanov akciové společnosti dozorčí rada dohlížela na výkon působnosti představenstva společnosti a uskutečňování podnikatelské činnosti společnosti. Sledovala a projednávala hospodářské výsledky společnosti a stav jejího majetku. Dozorčí rada dále sledovala investiční aktivity společnosti.

Dozorčí rada konstatuje, že představenstvem a vedením společnosti byly poskytovány všechny podklady vyžádané pro činnost dozorčí rady. Na zasedání dozorčí rady se projednávání vybraných bodů programu účastnili přizvaní zástupci vedení společnosti nebo členové představenstva společnosti.

Dozorčí rada přezkoumala Zprávu o vztazích mezi propojenými osobami podle § 82 zákona č. 90/2012 Sb., o obchodních společnostech a družstvech (zákon o obchodních korporacích), za období od 1. ledna 2016 do 31. prosince 2016, schválenou představenstvem společnosti, a na svém zasedání dne 28. března 2017 konstatovala, že nemá k uvedené zprávě připomínky, a vyslovila s ní souhlas.

Dozorčí rada na svém zasedání dne 28. března 2017 přezkoumala účetní závěrku společnosti, sestavenou za účetní období od 1. ledna 2016 do 31. prosince 2016.

Dozorčí rada dále na tomto zasedání přezkoumala obsah výroční zprávy společnosti za rok 2016, a konstatuje, že účetní závěrka a výroční zpráva za období od 1. 1. 2016 do 31. 12. 2016 byly sestaveny v souladu s obecně závaznými právními předpisy, a že ve všech důležitých ukazatelích správně prezentují hospodářské výsledky a stav majetku společnosti.

Dozorčí rada se seznámila se zprávou o podnikatelské činnosti společnosti a stavu jejího majetku za období od 1. 1. 2016 do 31. 12. 2016, schválenou představenstvem společnosti.

Dozorčí rada doporučuje valné hromadě společnosti United Energy, a. s., schválit účetní závěrku společnosti za období od 1. 1. 2016 do 31. 12. 2016.

Tuto zprávu projednala a schválila dozorčí rada na svém řádném zasedání dne 28. března 2017.

Mgr. Michal Antonín
předseda dozorčí rady

ÚČETNÍ ZÁVĚRKA ZA ROK 2016 PODLE ČESKÝCH ÚČETNÍCH STANDARDŮ

ROZVAHA V PLNÉM ROZSAHU KE DNI 31. PROSINCE 2016 (V TISÍCÍCH KČ)

Označení	AKTIVITA	stav k 31. prosinci 2016			stav
		Brutto	Korekce	Netto	k 31. prosinci 2015
	AKTIVA CELKEM	4 535 362	-1 322 893	3 212 469	3 404 930
B.	Dlouhodobý majetek	3 948 226	-1 309 035	2 639 191	2 778 670
B. I.	Dlouhodobý nehmotný majetek	239 485	-20 036	219 449	230 180
B. I. 2.	Ocenitelná práva	22 880	-20 036	2 844	3 758
B. I. 2. 1.	Software	21 331	-19 418	1 913	3 675
B. I. 2. 2.	Ostatní ocenitelná práva	1 549	-618	931	83
B. I. 4.	Ostatní dlouhodobý nehmotný majetek	216 605		216 605	226 422
B. II.	Dlouhodobý hmotný majetek	3 566 935	-1 288 999	2 277 936	2 406 684
B. II. 1.	Pozemky a stavby	831 225	-276 969	554 256	575 998
B. II. 1. 1.	Pozemky	70 178		70 178	70 173
B. II. 1. 2.	Stavby	761 047	-276 969	484 078	505 825
B. II. 2.	Hmotné movité věci a jejich soubory	4 303 863	-2 149 500	2 154 363	2 358 854
B. II. 3.	Oceňovací rozdíl k nabytému majetku	-1 585 718	1 137 470	-448 248	-553 718
B. II. 4.	Ostatní dlouhodobý hmotný majetek	8	0	8	93
B. II. 4. 3.	Jiný dlouhodobý hmotný majetek	8		8	93
B. II. 5.	Poskytnuté zálohy na dlouhodobý hmotný majetek a nedokončený dlouhodobý hmotný majetek	17 557	0	17 557	25 457
B. II. 5. 1.	Poskytnuté zálohy na dlouhodobý hmotný majetek	1 932		1 932	1 932
B. II. 5. 2.	Nedokončený dlouhodobý hmotný majetek	15 625		15 625	23 525
B. III.	Dlouhodobý finanční majetek	141 806	0	141 806	141 806
B. III. 1.	Podíly - ovládaná nebo ovládající osoba	141 806		141 806	141 806
C.	Oběžná aktiva	586 196	-13 858	572 338	625 633
C. I.	Zásoby	100 192	-1 508	98 684	74 145
C. I. 1.	Materiál	100 192	-1 508	98 684	74 145
C. II.	Pohledávky	482 336	-12 350	469 986	520 892
C. II. 2.	Krátkodobé pohledávky	482 336	-12 350	469 986	520 892
C. II. 2. 1.	Pohledávky z obchodních vztahů	161 062	-12 254	148 808	109 553
C. II. 2. 2.	Pohledávky - ovládaná nebo ovládající osoba	249 959		249 959	295 700
C. II. 2. 4.	Pohledávky - ostatní	71 315	-96	71 219	115 639
C. II. 2. 4. 3.	Stát - daňové pohledávky	24 335		24 335	16 293
C. II. 2. 4. 4.	Krátkodobé poskytnuté zálohy	417		417	431
C. II. 2. 4. 5.	Dohadné účty aktivní	46 419		46 419	98 872
C. II. 2. 4. 6.	Jiné pohledávky	144	-96	48	43
C. IV.	Peněžní prostředky	3 668	0	3 668	30 596
C. IV. 1.	Peněžní prostředky v pokladně	456		456	756
C. IV. 2.	Peněžní prostředky na účtech	3 212		3 212	29 840
D.	Časové rozlišení aktiv	940	0	940	627
D. 1.	Náklady příštích období	854		854	542
D. 3.	Příjmy příštích období	86		86	85

Označení	PASIVA	stav k 31. prosinci 2016	stav k 31. prosinci 2015
	PASIVA CELKEM	3 212 469	3 404 930
A.	Vlastní kapitál	1 060 325	1 058 616
A. I.	Základní kapitál	114 776	114 776
A. I. 1.	Základní kapitál	114 776	114 776
A. III.	Fondy ze zisku	5 208	4 997
A. III. 2.	Statutární a ostatní fondy	5 208	4 997
A. IV.	Výsledek hospodaření minulých let (+/-)	936 720	736 559
A. IV. 1.	Nerozdělený zisk minulých let	936 720	744 349
A. IV. 3.	Jiný výsledek hospodaření minulých let (+/-)		-7 790
A. V.	Výsledek hospodaření běžného účetního období (+/-)	3 621	202 284
B. + C.	Cizí zdroje	2 152 139	2 346 305
B.	Rezervy	2 275	1 715
B. 4.	Ostatní rezervy	2 275	1 715
C.	Závazky	2 149 864	2 344 590
C. I.	Dlouhodobé závazky	1 735 961	1 939 038
C. I. 6.	Závazky - ovládaná nebo ovládající osoba	1 417 158	1 606 595
C. I. 8.	Odložený daňový závazek	318 803	332 443
C. II.	Krátkodobé závazky	413 903	405 552
C. II. 3.	Krátkodobé přijaté zálohy	4 786	18 380
C. II. 4.	Závazky z obchodních vztahů	113 604	91 533
C. II. 6.	Závazky - ovládaná nebo ovládající osoba	14 811	15 328
C. II. 8.	Závazky ostatní	280 702	280 311
C. II. 8. 3.	Závazky k zaměstnancům	8 727	9 192
C. II. 8. 4.	Závazky ze sociálního zabezpečení a zdravotní pojištění	4 793	5 110
C. II. 8. 5.	Stát - daňové závazky a dotace	47 858	100 813
C. II. 8. 6.	Dohadné účty pasivní	218 806	164 728
C. II. 8. 7.	Jiné závazky	518	468
D.	Časové rozlišení pasiv	5	9
D. 1.	Výdaje příštích období	5	9

VÝKAZ ZISKU A ZTRÁTY V PLNÉM ROZSAHU KE DNI 31. PROSINCE 2016 (V TISÍCÍCH KČ)

Závazný výčet informací uvedený ve Vyhlášce MF č. 500/2002 Sb. v platném znění

Označení	TEXT	Skutečnost v účetním období	
		k 31. prosinci 2016	k 31. prosinci 2015
a	b		
I.	Tržby z prodeje výrobků a služeb	1 177 628	1 016 127
II.	Tržby za prodej zboží	28 749	244 050
A.	Výkonová spotřeba	619 907	778 230
A. 1.	Náklady vynaložené na prodané zboží	19 652	194 346
A. 2.	Spotřeba materiálu a energie	458 428	451 999
A. 3.	Služby	141 827	131 885
C.	Aktivace (-)	-978	
D.	Osobní náklady	162 214	150 826
D. 1.	Mzdové náklady	117 634	109 191
D. 2.	Náklady na sociální zabezpečení, zdravotní pojištění a ostatní náklady	44 580	41 635
D. 2. 1.	Náklady na sociální zabezpečení a zdravotní pojištění	39 279	36 454
D. 2. 2.	Ostatní náklady	5 301	5 181
E.	Úpravy hodnot v provozní oblasti	275 410	226 621
E. 1.	Úpravy hodnot dlouhodobého nehmotného a hmotného majetku	273 937	227 733
E. 1. 1.	Úpravy hodnot dlouhodobého nehmotného a hmotného majetku - trvalé	278 233	223 437
E. 1. 2.	Úpravy hodnot dlouhodobého nehmotného a hmotného majetku - dočasné	-4 296	4 296
E. 2.	Úpravy hodnot zásob	1 508	
E. 3.	Úpravy hodnot pohledávek	-35	-1 112
III.	Ostatní provozní výnosy	182 715	358 616
III. 1.	Tržby z prodaného dlouhodobého majetku	1 068	1 191
III. 2.	Tržby z prodeje materiálu	565	664
III. 3.	Jiné provozní výnosy	181 082	356 761
F.	Ostatní provozní náklady	241 127	176 563
F. 1.	Zůstatková cena prodaného dlouhodobého majetku	4 974	390
F. 2.	Zůstatková cena prodaného materiálu	533	158
F. 3.	Daně a poplatky	2 543	2 982
F. 4.	Rezervy v provozní oblasti a komplexní náklady příštích období	560	-255
F. 5.	Jiné provozní náklady	232 517	173 288
*	Provozní výsledek hospodaření (+/-)	91 412	286 553
VI.	Výnosové úroky a podobné výnosy	102	2 240
VI. 1.	Výnosové úroky a podobné výnosy - ovládaná a ovládající osoba	102	2 223
VI. 2.	Ostatní výnosové úroky a podobné výnosy		17
J.	Nákladové úroky a podobné náklady	86 719	95 381
J. 1.	Nákladové úroky a podobné náklady - ovládaná a ovládající osoba	86 719	95 381
VII.	Ostatní finanční výnosy	15 072	77 839
K.	Ostatní finanční náklady	13 431	38 376
*	Finanční výsledek hospodaření (+/-)	-84 976	-53 678
**	Výsledek hospodaření před zdaněním (+/-)	6 436	232 875
L.	Daň z příjmů	2 815	30 591
L. 1.	Daň z příjmů splatná	16 455	30 091
L. 2.	Daň z příjmů odložená	-13 640	500
**	Výsledek hospodaření po zdaněním (+/-)	3 621	202 284
***	Výsledek hospodaření za účetní období (+/-)	3 621	202 284
*	Čistý obrat za účetní období = I.+II.+III.+IV.+V.+VI.+VII.	1 404 266	1 698 872

1 VŠEOBECNÉ INFORMACE

United Energy, a.s., se sídlem Most - Komořany, Teplárenská 2, PSČ 434 03, IČ 273 09 959 (dále jen Společnost), byla zapsána do obchodního rejstříku vedeného Krajským soudem v Ústí nad Labem oddíl B vložka 1722 dne 7. prosince 2006. Hlavním předmětem podnikání Společnosti je výroba a prodej tepla a elektrické energie.

PŘEDSTAVENSTVO A DOZORČÍ RADA

Složení představenstva Společnosti k 31. prosinci 2016:

	Funkce	Poznámka
Mgr. Petr Hájek	předseda	zvolen 2. května 2011
Ing. David Onderek	místopředseda	zvolen 25. února 2013
Ing. Petr Mareš	člen	zvolen 1. listopadu 2011
Ing. Milan Boháček	člen	zvolen 1. listopadu 2011
Ing. Pavel Snášel	člen	zvolen 22. srpna 2013

Složení dozorčí rady Společnosti k 31. prosinci 2016:

	Funkce	Poznámka
Mgr. Michal Antonín	předseda	zvolen 26. února 2013
Ing. Miroslav Pelcman	místopředseda	zvolen 26. února 2013
Petr Uher	člen	zvolen 13. února 2013

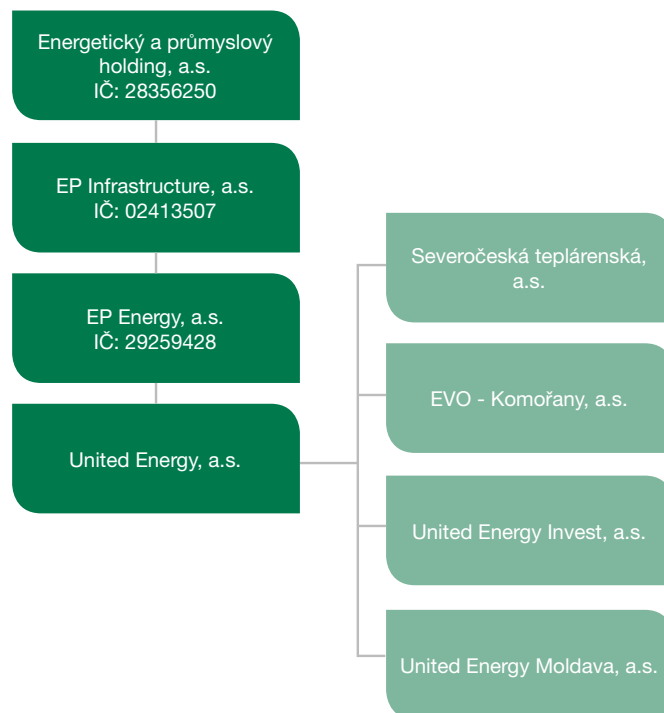
PŘEDMĚT PODNIKÁNÍ:

- výroba elektřiny
- obchod s elektřinou
- výroba tepelné energie
- rozvod tepelné energie
- výroba tepelné energie a rozvod tepelné energie, nepodléhající licenci realizovaná ze zdrojů tepelné energie a instalovaným výkonem jednoho zdroje nad 50 kW
- podnikání v oblasti nakládání s nebezpečnými odpady
- silniční motorová doprava – nákladní provozovaná vozidly nebo jízdními soupravami o největší povolené hmotnosti nepřesahující 3,5 tuny, jsou-li určeny k přepravě zvířat nebo věcí
- činnost účetních poradců, vedení účetnictví, vedení daňové evidence
- poskytování služeb v oblasti bezpečnosti a ochrany zdraví při práci
- technicko-organizační činnost v oblasti požární ochrany
- výroba, obchod a služby neuvedené v přílohách 1 až 3 živnostenského zákona

Konsolidovanou účetní závěrku nejširší skupiny účetních jednotek, ke které společnost jako konsolidovaná účetní jednotka patří, sestavuje Energetický a průmyslový holding, a.s., IČ 28356250 se sídlem Pařížská 130/26, Josefov, 110 00 Praha 1. Tuto konsolidovanou účetní závěrku je možné získat v sídle konsolidující společnosti.

Konsolidovanou účetní závěrku nejužší skupiny účetních jednotek, ke které společnost jako konsolidovaná účetní jednotka patří, sestavuje EP Energy, a.s., IČ 29259428 se sídlem Pařížská 130/26, Josefov, 110 00 Praha 1. Tuto konsolidovanou účetní závěrku je možné získat v sídle konsolidující společnosti.

STRUKTURA KONSOLIDAČNÍHO CELKU:



ZMĚNY V OBCHODNÍM REJSTŘÍKU:

Změny ve složení představenstva:

Ukončeno členství:
dne 1. listopadu 2016 skončilo členství panu Ing. Janu Mašindovi.
Změna byla zapsána dne 7. února 2017 do obchodního rejstříku.

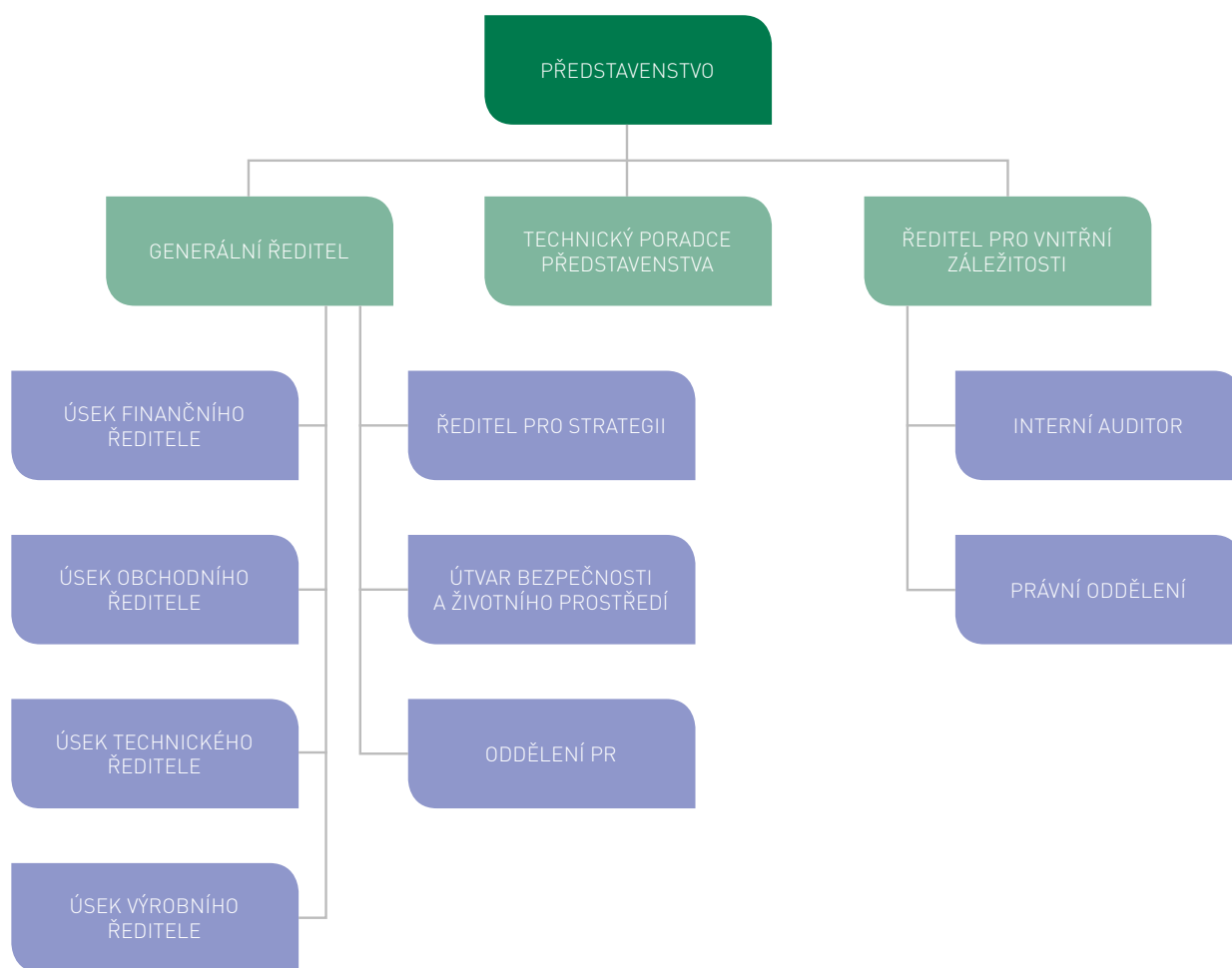
Změny ve složení dozorčí rady:

Ukončeno členství:
dne 24. března 2016 Tomáši Reichlovi
dne 1. dubna 2016 Mgr. Milanu Štovičkovi a Janu Paparegovi.

Tyto změny byly zapsány do obchodního rejstříku dne 1. června 2016.

Počet členů dozorčí rady 6, bylo vymazáno dne 1. června 2016. Počet členů dozorčí rady 3, bylo zapsáno dne 1. června 2016.

ORGANIZAČNÍ STRUKTURA SPOLEČNOSTI K 31. PROSINCI 2016:



2 ÚČETNÍ POSTUPY

a) ZÁKLADNÍ ZÁSADY VEDENÍ ÚČETNICTVÍ

Účetní závěrka je sestavena v souladu s účetními předpisy platnými v České republice a Českými účetními standardy. Účetní závěrka je sestavena v historických cenách.

Srovnávací údaje za rok 2015 jsou uvedeny v souladu s uspořádáním a označováním položek rozvahy a výkazu zisku a ztráty dle vyhlášky v platném znění pro rok 2016.

Účetní závěrka je sestavena za předpokladu nepřetržitého trvání společnosti.

V účetní závěrce jsou zahrnuty pouze aktivity Společnosti. Majetkové účasti ve společnostech United Energy Moldova, s.r.o., United Energy Invest, a.s., Severočeská teplárenská, a.s. a EVO – Komořany, a.s. jsou vykázány v pořizovací ceně po odečtení opravné položky na snížení hodnoty.

b) DLOUHODOBÝ NEHMOTNÝ MAJETEK

Nakoupený nehmotný majetek je oceněn pořizovacími cenami. Nehmotný majetek vytvořený vlastní činností je oceněn vlastními náklady.

Bezúplatně nabyté povolenky na emise skleníkových plynů jsou oceněny reprodukční pořizovací cenou, která vychází z ceny na veřejném trhu. Úplatně nabyté povolenky jsou oceněny pořizovací cenou.

Dlouhodobý nehmotný majetek je odepisován metodou rovnoměrných odpisů po dobu 3 let. Povolenky na emise se neodepisují.

Nehmotný majetek, jehož doba použitelnosti je delší než 1 rok a pořizovací cena nepřevyšuje 60 tis. Kč za položku, je považován za zásoby a účtován do nákladů při spotřebě. K tomuto majetku je Společností vedena operativní evidence až do skončení jeho používání.

Pokud zůstatková cena aktiva přesahuje jeho odhadovanou zpětně získatelnou hodnotu, pak je zůstatková cena aktiva snížena o opravnou položku na jeho zpětně získatelnou částku.

c) DLOUHODOBÝ HMOTNÝ MAJETEK

Nakoupený hmotný majetek je oceněn pořizovacími cenami, které zahrnují cenu pořízení majetku a náklady s jeho pořízením související. Společnost nezahrnuje úroky do nákladů souvisejících s pořízením majetku. Hmotný majetek pořízený vlastní činností je oceněn vlastními náklady. Majetek získaný formou daru je vykázán v zůstatkové hodnotě platné k datu převzetí příslušného majetku. Pozemky byly ke dni pořízení přeceněny nezávislým znalcem na základě vyhlášky č. 393/1991 Sb.

Dlouhodobý hmotný majetek je odpisován metodou rovnoměrných odpisů na základě jeho předpokládané životnosti následujícím způsobem:

Budovy a stavby	50–100 let
Turbíny, generátory, kotle	20–30 let
Výměňkové stanice	10–17 let
Měřicí zařízení	4–8 let
Inventář	7–18 let
Motorová vozidla	5–10 let

Většina nákladů na opravy a udržování hmotného majetku se účtuje přímo do nákladů. Rezerva je tvořena pro významné opravy, které bude podle odhadu vedení třeba provést v budoucích účetních obdobích. Technické zhodnocení hmotného majetku přesahující 40 tis. Kč za položku za účetní období je aktivováno.

Pokud zůstatková cena aktiva přesahuje jeho odhadovanou zpětně získatelnou hodnotu, pak je zůstatková cena aktiva snížena o opravnou položku na jeho zpětně získatelnou částku.

d) OCEŇOVACÍ ROZDÍL K NABYTÉMU MAJETKU

Oceňovací rozdíl se odepisuje rovnoměrně sto osmdesát měsíců od nabytí podniku nebo jeho části nebo od rozhodného dne přeměny do výnosů.

e) POVOLENKY NA EMISE SKLENÍKOVÝCH PLYNŮ

Na základě zákona č. 695/2004 Sb. a § 47 odst. 5 vyhlášky č. 500/2002 Sb. v platném znění, Společnost účtuje, jako první držitel, bezúplatně nabytí povolenek na emise skleníkových plynů, jako o pořízení ostatního dlouhodobého nehmotného majetku ve prospěch účtu ostatních dotací. Povolenky jsou oceněny reprodukční pořizovací cenou, která je stanovena dle ceny na veřejném trhu v Lipsku „European Energy Exchange“ k datu jejich připsání na účet zřízený u OTE. V případě úplatného nabytí Společnost účtuje o pořízení ostatního dlouhodobého nehmotného majetku a ve prospěch závazků vůči prodávajícímu, a to v pořizovací ceně.

Spotřeba povolenek je účtována v odpovídající výši dle množství vypuštěných emisí jako tvorba dohadných položek pasivních na vrub ostatních provozních nákladů, v případě bezúplatného nabytí, současně na vrub dohadných položek aktivních a ve prospěch ostatních provozních výnosů ve věcné a časové souvislosti s náklady. Snížení nehmotného majetku proti dohadné položce pasivní a zároveň zúčtování dotace proti dohadné položce aktivní je účtováno v okamžiku vyřazení alokovaných emisních povolenek z registru OTE.

V případě nedostatku povolenek pro příslušné účetní období, např. způsobeného prodejem, účtuje Společnost o spotřebě na vrub ostatních provozních nákladů souvztažně s dohadnými položkami pasivními. K zúčtování této dohadné položky dochází k datu nákupu.

Při prodeji nabytých povolenek je účtována odpovídající částka na vrub ostatních provozních nákladů ve prospěch účtu ostatního dlouhodobého nehmotného majetku, současně na vrub ostatních dotací a ve prospěch ostatních provozních výnosů a je ve věcné a časové souvislosti s náklady zaúčtována sjednaná cena ve prospěch výnosů z prodeje majetku na vrub účtu pohledávek za kupujícími.

Při prodeji nakoupených povolenek je účtována odpovídající částka na vrub nákladů na prodej dlouhodobého majetku ve prospěch účtu ostatního dlouhodobého nehmotného majetku a současně je ve věcné a časové souvislosti s náklady zaúčtována sjednaná cena ve prospěch výnosů z prodeje majetku na vrub účtu pohledávek za kupujícími.

Pro veškeré úbytky povolenek užívá Společnost metodu FIFO.

Obchody s emisními povolenkami

Uzavřené forwardové smlouvy na nákup emisních povolenek, představují nákup komodit pro vlastní budoucí spotřebu, z tohoto důvodu nebyly ke konci účetní závěrky přeceněny na reálnou hodnotu. Podle 500/2002, § 52 odst. 6, se za derivát nepovažuje smluvní vztah, jehož předmětem je koupě, prodej nebo užívání komodity. Z tohoto důvodu obchody nejsou zohledněny ve finančních výkazech

f) MAJETKOVÉ ÚČASTI VE SPOLEČNOSTECH POD ROZHODUJÍCÍM A PODSTATNÝM VLIVEM

Společnost pod rozhodujícím vlivem (dceřiná společnost) je podnik ovládaný Společností, jehož finanční a provozní procesy Společnost může určovat s cílem získat přínosy z jeho činnosti.

Ve společnosti pod podstatným vlivem (přidružená společnost) Společnost vykonává podstatný vliv svým podílem na finančním a provozním rozhodování, ale nemá možnost tuto společnost ovládat.

Majetkové účasti ve společnostech pod rozhodujícím a podstatným vlivem jsou oceněny pořizovací cenou zohledňující případné snížení hodnoty.

g) ZÁSoby

Nakoupené zásoby jsou oceněny pořizovací cenou sníženou o opravnou položku vytvořenou k bezpohybovým zásobám. Pořizovací cena zahrnuje veškeré náklady související s pořízením těchto zásob, jako např. přepravné a balné. Pro veškeré úbytky nakoupených zásob užívá Společnost metodu FIFO, tj. první do skladu, první ze skladu.

h) POHLEDÁVKY

Pohledávky jsou vykázány v nominální hodnotě snížené o opravnou položku, tvořenou k pohledávkám po lhůtě splatnosti.

U pohledávek za odběrateli, na které byl prohlášen konkurz, uplatňuje Společnost opravnou položku ve výši 100 % nominální hodnoty pohledávky, tyto pohledávky se odepisují až po skončení konkurzního řízení.

i) PŘEPOČET CIZÍCH MĚN

Transakce prováděné v cizích měnách jsou přepočteny a zaúčtovány devizovým kurzem České národní banky platným v den transakce.

Všechna peněžní aktiva a pasiva vedená v cizích měnách byla přepočtena devizovým kurzem zveřejněným Českou národní bankou k datu účetní závěrky. Všechny kurzové zisky a ztráty z přepočtu pohledávek a závazků jsou účtovány do výkazu zisku a ztráty.

j) OBRAT

Tržby z hlavních aktivit Společnosti jsou účtovány ke konci měsíce, ve kterém došlo k uskutečnění služeb či ke dni, kdy došlo k prodeji zásob, a jsou vykázány bez daně z přidané hodnoty.

k) REZERVY

Společnost tvoří rezervy, pokud má současný závazek a je pravděpodobné, že bude na vypořádání tohoto závazku třeba vynaložit vlastní zdroje a existuje spolehlivý odhad výše závazku. Společnost dále vytváří rezervy na významné budoucí opravy dlouhodobého majetku tak, jak je upraveno zákonem o daních z příjmů.

Rezervu na daň z příjmů vytváří Společnost vzhledem k tomu, že okamžik sestavení účetní závěrky předchází okamžiku stanovení výše daňové povinnosti. V následujícím účetním období Společnost rezervu rozpustí a zaúčtuje zjištěnou daňovou povinnost.

V rozvaze je rezerva na daň z příjmů snížena o zaplacené zálohy na daň z příjmů, případná výsledná pohledávka je vykázána v položce Stát – daňové pohledávky.

l) PENZIJNÍ PŘIPOJIŠTĚNÍ A ŽIVOTNÍ POJIŠTĚNÍ

Společnost k datu účetní závěrky poskytuje 231 (2015: 230) zaměstnancům příspěvek na penzijní připojištění a žádnému zaměstnanci příspěvek na životní pojištění. K financování státního důchodového pojištění hradí Společnost pravidelné odvody do státního rozpočtu.

m) DAŇ Z PŘÍJMŮ

Daň z příjmů za dané období se skládá ze splatné daně a ze změny stavu v odložené dani.

Splatná daň zahrnuje odhad daně vypočtený z daňového základu s použitím daňové sazby platné v první den účetního období a veškeré doměrky a vratky za minulá období.

Odložená daň se vykazuje u všech dočasných rozdílů mezi zůstatkovou hodnotou aktiva nebo pasiva v rozvaze a jejich daňovou hodnotou. Odložená daňová pohledávka je zaúčtována, pokud neexistují pochybnosti o jejím možném daňovém uplatnění v následujících účetních obdobích.

n) DERIVÁTY

Finanční deriváty držené za účelem obchodování jsou vykazovány v reálných hodnotách a zisky (ztráty) ze změny jejich reálných hodnot jsou zahrnuty ve výnosech nebo nákladech.

o) SPŘÍZNĚNÉ STRANY

Spřízněnou stranou Společnosti se rozumí:

- společnosti ve skupině,
- společníci a akcionáři, kteří přímo nebo nepřímo mohou uplatňovat podstatný nebo rozhodující vliv u Společnosti, a společnosti, kde tito společníci/akcionáři mají podstatný nebo rozhodující vliv,
- členové statutárních, dozorčích a řídicích orgánů a osoby blízké těmto osobám, včetně podniků, kde tito členové a osoby mají podstatný nebo rozhodující vliv,
- společnosti, které mají společného člena vedení se Společností.

Transakce se spřízněnými stranami jsou uvedeny v bodě 15.

p) KONSOLIDACE

V souladu s ustanovením § 22aa zákona č. 563/1991 Sb., o účetnictví, je účetní závěrka společnosti a všech jí konsolidovaných účetních jednotek zahrnuta do konsolidované účetní závěrky společnosti Energetický a průmyslový holding, a.s., IČ 28356250 se sídlem Pařížská 130/26, Josefov, 110 00 Praha 1. Její konsolidovaná účetní závěrka bude zveřejněna v souladu s ustanovením § 22a odst. 2c) a podle § 21a zákona č. 563/1991 Sb., o účetnictví.

q) ZMĚNY ÚČETNÍCH POSTUPŮ A SROVNATELNÉ ÚDAJE

V průběhu roku 2016 nedošlo k žádným změnám v účetních postupech.

r) NÁSLEDNÉ UDÁLOSTI

Dopad událostí, které nastaly mezi rozvahovým dnem a dnem podpisu účetní závěrky, je zachycen v účetních výkazech v případě, že tyto události poskytly doplňující informace o skutečnostech, které existovaly k rozvahovému dni.

V případě, že mezi rozvahovým dnem a dnem podpisu účetní závěrky došlo k významným událostem zohledňujícím skutečnosti, které nastaly po rozvahovém dni, jsou důsledky těchto událostí popsány v příloze účetní závěrky, ale nejsou zaúčtovány v účetních výkazech.

3 DLOUHODOBÝ NEHMOTNÝ MAJETEK

Porovnání pořizovacích cen, oprávek a zůstatkových hodnot k 31. prosinci 2016 a k 31. prosinci 2015 včetně pohybů je uvedeno v příloze č. 1.

4 DLOUHODOBÝ HMOTNÝ MAJETEK

Porovnání pořizovacích cen, oprávek a zůstatkových hodnot k 31. prosinci 2016 a k 31. prosinci 2015 včetně pohybů je uvedeno v příloze č. 2.

5 MAJETKOVÉ ÚČASTI VE SPOLEČNOSTECH POD ROZHODUJÍCÍM A PODSTATNÝM VLIVEM

Majetkové účasti ve společnostech pod rozhodujícím a podstatným vlivem představují akcie a podíly vykázané v pořizovací ceně a jsou uvedeny v příloze č. 3.

U žádné z uvedených společností nejsou rozdíly mezi procentuální výší vlastnického podílu a hlasovacími právy. Společnost neuzavřela se společnostmi, ve kterých má rozhodující nebo podstatný vliv, žádné Ovládací smlouvy nebo Smlouvy o převodech zisku.

6 ZÁSoby

	31. prosince 2016 tis. Kč	31. prosince 2015 tis. Kč
Materiál (palivo, náhradní díly)	100 192	74 145
Opravná položka k zásobám	-1 508	0
Celkem zásoby	98 684	74 145

K 31. prosinci 2016 vytvořila Společnost opravnou položku k nepotřebným a bezobrátkovým zásobám ve výši 1 508 tis. Kč (2015: 0 tis. Kč).

7 POHLEDÁVKY

	Pohledávky z obchodních vztahů tis. Kč	Ostatní pohledávky tis. Kč	Celkem tis. Kč
K 31. prosinci 2016:			
Do splatnosti	145 097	68 474	213 571
Do splatnosti – spřízněné osoby	0	249 959	249 959
Do splatnosti – záloha na daň z příjmů	0	18 790	18 790
Do splatnosti – poskytnuté zálohy	0	417	417
Po splatnosti	15 965	96	16 061
	161 062	337 736	498 798
reklasifikace – rezerva na daň z příjmů	0	- 16 462	- 16 462
Opravná položka	- 12 254	- 96	- 12 350
	148 808	321 178	469 986
K 31. prosinci 2015:			
Do splatnosti	105 855	99 968	205 823
Do splatnosti – spřízněné osoby	0	295 700	295 700
Do splatnosti – záloha na daň z příjmů	0	46 387	46 387
Do splatnosti – poskytnuté zálohy	0	431	431
Po splatnosti	15 987	96	16 083
	121 842	442 582	564 424
reklasifikace – rezerva na daň z příjmů	0	- 31 147	- 31 147
Opravná položka	- 12 289	- 96	- 12 385
	109 553	411 339	520 892

Pohledávky vůči spřízněným osobám zahrnovaly k 31. prosinci 2016:

Stav vlastních finančních prostředků na cashpoolovém účtě v CZK	35 065
Stav vlastních finančních prostředků na cashpoolovém účtě v EUR (7 953 tis. EUR)	214 894
	249 959

Pohledávky vůči spřízněným osobám zahrnovaly k 31. prosinci 2015

Půjčka společnosti EP Energy, a.s., úročená 2,309 % ročně, splatná 8. ledna 2016	13 527
Půjčka společnosti EP Energy, a.s., úročená 2,298 % ročně, splatná 8. ledna 2016	129 745
Stav vlastních finančních prostředků na cashpoolovém účtě V CZK	152 428
	295 700

V rámci ostatních pohledávek Společnost eviduje i dohadné účty aktivní ve výši 46 419 tis. Kč (2015: 98 872 tis. Kč), které zahrnují zejména dohadnou položku týkající se rozpouštění dotace z emisních povolenek.

Nezaplacené pohledávky z obchodních vztahů nejsou zajištěny. Pohledávky vůči podnikům ve skupině jsou popsány v bodě 15.

Změny opravné položky k pohledávkám z obchodních vztahů po lhůtě splatnosti:

	2016 tis. Kč	2015 tis. Kč
Počáteční stav k 1. lednu	12 289	13 497
Tvorba opravné položky	0	0
Zrušení opravné položky	- 35	- 9
Použití na odpis pohledávky	0	- 1 199
Konečný stav k 31. prosinci	12 254	12 289

8 VLASTNÍ KAPITÁL

Schválené a vydané akcie

Základní kapitál Společnosti je k 31. prosinci 2016 tvořen celkem 19 129 322 ks plně splacených kmenových akcií na majitele v nominální hodnotě 6 Kč a základní kapitál činil 114 776 tis. Kč. Jediným akcionářem k 31. prosinci 2016 je EP Energy, a.s.

Změny vlastního kapitálu

Změny vlastního kapitálu jsou uvedeny v příloze č. 4.

Zisk Společnosti za rok 2016 bude schválen valnou hromadou konanou v průběhu roku 2017 a rozdělen na základě návrhu představenstva Společnosti.

9 REZERVY

	Rezerva na daň z příjmů tis. Kč	Ostatní rezervy tis. Kč	Celkem tis. Kč
Stav k 1. lednu 2016	31 147	1 715	32 862
reklasifikace-uhrazené zálohy na DPPPO	- 31 147	0	- 31 147
	0	1 715	1 715
Tvorba rezerv	16 462	2 275	18 737
Zrušení/použití rezerv	0	- 1 715	- 1 715
	16 462	2 275	18 737
reklasifikace-uhrazené zálohy na DPPPO	- 16 462	0	- 16 462
Stav k 31. prosinci 2016	0	2 275	2 275

K 31. prosinci 2016 Společnost vytvořila rezervu na nevyčerpanou dovolenou ve výši 2 275 tis. Kč (2015: 1 715 tis. Kč).

Rezerva na daň z příjmů ve výši 16 462 tis. Kč byla započtena se zaplacenými zálohami na daň ve výši 18 790 tis. Kč a výsledná pohledávka ve výši 2 328 tis. Kč je vykázána v pozici Stát-daňové pohledávky.

10 ZÁVAZKY

		31. prosince 2016 tis. Kč	31. prosince 2015 tis. Kč
Závazky z obchodních vztahů	- do splatnosti	113 604	91 533
	- po lhůtě splatnosti	0	0
Ostatní závazky	- do splatnosti	280 702	280 311
	- půjčky od spřízněných osob	14 811	15 328
	- do splatnosti – přijaté zálohy	4 786	18 380
Krátkodobé závazky celkem		413 903	405 552
Dlouhodobé závazky	- odložený daňový závazek	318 803	332 443
	- půjčky od spřízněných osob	1 417 158	1 606 595
Krátkodobé a dlouhodobé závazky celkem		2 149 864	2 344 590

Půjčky od spřízněných osob vykázány v dlouhodobých závazcích představují půjčku ve výši 749 252 tis. Kč (2015: 938 565 tis. Kč) od EP Energy, a.s. splatnou v roce 2019 s úrokovou sazbou 5,99 % a půjčku od EP Energy, a.s. ve výši 667 906 tis. Kč (2015: 668 030 tis. Kč) splatnou v roce 2018 s úrokovou sazbou 4,67 %. Nákladové úroky činily 86 719 tis. Kč (2015: 95 381 tis. Kč).

Půjčky od spřízněných osob vykázány v krátkodobých závazcích představují nezaplacenou část úroků k dlouhodobým půjčkám od podniků ve skupině.

V rámci ostatních závazků Společnost eviduje i dohadné účty pasivní ve výši 218 806 tis. Kč (2015: 164 728 tis. Kč), které zahrnují zejména dohadnou položku týkající se spotřeby emisních povolenek. Dále je zde vykázána i dotace ve výši 45 977 tis. Kč týkající se emisních povolenek (2015: 98 734 tis. Kč).

Ostatní závazky vůči podnikům ve skupině jsou popsány v bodě 15.

K 31. prosinci 2016 ani k 31. prosinci 2015 Společnost neevidovala žádné závazky po splatnosti.

Závazky z obchodních vztahů a jiné závazky nebyly zajištěny žádným majetkem Společnosti.

Výpočet odložené daně je uveden v bodě 12.

Společnost nemá ve sledovaném ani v předchozím období žádné závazky po splatnosti z titulu pojistného na sociální zabezpečení, zdravotního pojištění a příspěvku na státní politiku zaměstnanosti, ani neeviduje daňové nedoplatky u místně příslušného finančního orgánu.

11 DERIVÁTY

K rozvahovému dni neměla Společnost otevřeny žádné finanční deriváty k obchodování (měnové forwardy).

12 DAŇ Z PŘÍJMŮ

Daňový náklad zahrnuje:

	31. prosince 2016 tis. Kč	31. prosince 2015 tis. Kč
Rezervu na daň splatnou	16 462	31 147
Vyúčtování daně za předchozí zdaňovací období	-7	-1 056
Dodatečný odvod daně z příjmů	0	0
Změna v odložené dani	-13 640	500
Daňový náklad celkem	2 815	30 591

Splatná daň byla vypočítána následovně:

	31. prosince 2016 tis. Kč	31. prosince 2015 tis. Kč
Hospodářský výsledek před zdaněním	6 436	232 875
Výdaje, které nejsou daňovými	31 225	22 320
Již zdaněné příjmy	-120 365	-196 277
Rozdíl mezi daňovými a účetními odpisy	172 539	106 861
Daňový základ	89 835	165 779
Hodnota poskytnutých darů	-2 761	-1 414
Základ daně snížený	87 074	164 365
Daň z příjmů právnických osob ve výši 19 %	16 544	31 229
Uplatněné slevy	-82	-82
Splatná daň	16 462	31 147

Odložený daňový závazek je vypočten daňovou sazbou 19 % uplatněnou na dočasné rozdíly, u nichž se předpokládá jejich uplatnění v roce 2016 a v dalších letech:

	31. prosince 2016 tis. Kč	31. prosince 2015 tis. Kč
Rozdíl mezi účetní a daňovou zůstatkovou hodnotou dlouhodobého majetku	-406 744	-439 609
Rozdíl účetní a daňové hodnoty oceňovacího rozdílu k majetku	85 167	105 206
Daňově neuznatelné rezervy	432	326
Ostatní	2 342	1 634
Celkem	-318 803	-332 443

13 ČLENĚNÍ VÝNOSŮ PODLE ODVĚTVÍ

Společnost realizuje své výnosy pouze v České republice. Výnosy z běžné činnosti byly tvořeny následujícím způsobem:

	2016 tis. Kč	2015 tis. Kč
Tržby za prodané zboží – elektrická energie	28 749	244 050
Prodej elektrické energie	605 579	533 267
Prodej tepla	417 252	387 100
Ostatní prodeje	154 797	95 760
Celkem	1 206 377	1 260 177

14 ANALÝZA ZAMĚSTNANCŮ

	2016	2015
Průměrný počet členů vedení	5	5
Průměrný počet zaměstnanců	277	276
Celkem	282	281

Vedení Společnosti zahrnuje výkonné členy představenstva a ostatní ředitele.

2016	Vedení tis. Kč	Ostatní tis. Kč	Celkem tis. Kč
Mzdové náklady	10 764	106 439	117 203
Odměny členům orgánů společnosti	431	0	431
Náklady na sociální zabezpečení	3 005	36 274	39 279
Ostatní osobní náklady	0	5 301	5 301
Celkem	14 200	148 014	162 214
2015	Vedení tis. Kč	Ostatní tis. Kč	Celkem tis. Kč
Mzdové náklady	4 960	103 646	108 606
Odměny členům orgánů společnosti	585	0	585
Náklady na sociální zabezpečení	1 003	35 451	36 454
Ostatní osobní náklady	0	5 181	5 181
Celkem	6 548	144 278	150 826

V roce 2016 přijali členové představenstva od Společnosti odměny v celkové výši 375 tis. Kč (2015: 495 tis. Kč) a tantiémy v celkové výši 0 tis. Kč (2015: 0 tis. Kč). Členům dozorčí rady byly v roce 2016 vyplaceny odměny v celkové výši 56 tis. Kč (2015: 90 tis. Kč) a tantiémy ve výši 0 tis. Kč (2015: 70 tis. Kč).

Společnost poskytla v roce 2016 členům představenstva připojištění ve výši 185 tis. Kč (2015: 179 tis. Kč) a členům dozorčí rady ve výši 0 tis. Kč (2015: 15 tis. Kč). Žádná další plnění členům statutárních, dozorčích a řídicích orgánů Společnost neposkytuje.

15 TRANSAKCE SE SPŘÍZNĚNÝMI STRANAMI

Za spřízněné strany jsou považovány z důvodu významnosti vzájemných transakcí následující společnosti ze skupiny:

- EP Coal Trading, a.s. (dále EPCT)
- EP Sourcing, a.s. (dále EPS)
- United Energy Invest, a.s. (dále UEI)
- United Energy Moldova, s.r.o. (dále UEM)
- Severočeská teplárenská, a.s. (dále ST)
- EVO – Komořany, a.s. (dále EVO)
- EP ENERGY TRADING, a.s. (dále EPET)

Společnost vykazovala tyto transakce se spřízněnými stranami:

Pohledávky:	k 31. prosinci 2016 v tis. Kč			k 31. prosinci 2015 v tis. Kč		
	z obchodních vztahů	ostatní pohledávky	celkem	z obchodních vztahů	ostatní pohledávky	celkem
EPCT	0	0	0	245	0	245
EPS	11	0	11	11	0	11
UEI	316	1 932	2 248	73	1 932	2 005
UEM	3	0	3	3	0	3
EPET	107 791	0	107 791	70 379	19	70 398
ST	3 210	0	3 210	1 534	0	1 534
EVO	4	0	4	4	0	4
Celkem	111 335	1 932	113 267	72 249	1 951	74 200

Závazky:	k 31. prosinci 2016 v tis. Kč			k 31. prosinci 2015 v tis. Kč		
	z obchodních vztahů	ostatní závazky	celkem	z obchodních vztahů	ostatní závazky	celkem
EPCT	0	0	0	3 158	0	3 158
EPS	54 049	0	54 049	30 731	0	30 731
UEI	621	0	621	5 573	0	5 573
EPET	2 295	0	2 295	10 612	0	10 612
ST	0	3 718	3 718	0	18 380	18 380
EVO	50	0	50	20	0	20
Celkem	57 015	3 718	60 733	50 094	18 380	68 474

Náklady / výnosy:	k 31. prosinci 2016 v tis. Kč		k 31. prosinci 2015 v tis. Kč	
	náklady	výnosy	náklady	výnosy
EPCT	17 754	1 032	79 197	1 160
EPS	52 189	110	15 567	18
UEI	689	762	1 043	601
UEM	0	28	0	28
EPET	26 394	626 789	200 976	764 207
ST	0	438 487	-146	399 326
EVO	251	43	230	43
Celkem	97 277	1 067 251	296 867	1 165 383

Společnost v roce 2016 nakoupila od EPS zásoby paliva v celkové hodnotě 384 690 tis. Kč (2015: 288 932 tis. Kč). Společnost UEI zajišťovala v roce 2016 pro Společnost inženýrskou činnost a subdodávky investičního charakteru v celkové výši 34 443 tis. Kč (2015: 9 908 tis. Kč).

Všechny významné transakce se spřízněnými osobami byly uskutečněny za běžných tržních podmínek.

16 VÝZNAMNÉ INVESTIČNÍ PŘÍSLIBY A JINÉ BUDOUCÍ ZÁVAZKY

Záruky

Dozorčí rada společnosti se usnesla na schválení účasti Společnosti na transakci týkající se financování pro společnost EPH Financing II, a.s. Přičemž EPH Financing II, a.s. je stranou Smlouvy o seniorním úvěru až do výše 240 000 tis. EUR uzavřené dne 23. října 2013 mezi, mimo jiné, EPH Financing II, a.s. jako dlužníkem, UniCredit Bank Austria AG jako upisovatelem a hlavním aranžérem a UniCredit Bank AG, London Branch jako agentem a agentem pro zajištění ("Úvěrová smlouva"). Společnost přistoupila jako ručitel k Úvěrové smlouvě na základě Dohody o přistoupení a v důsledku toho poskytla ručení za závazky EPH Financing II, a.s. a dalších osob, a poskytla zajištění za závazky EPH Financing II, a.s. a dalších osob, jak je uvedeno v Úvěrové smlouvě.

17 ZÁVAZKY NEVYKÁZANÉ V ROZVAZE

V souvislosti se smlouvou o úvěru uzavřenou Energetickým a průmyslovým holdingem, a.s., EP Energy, a.s. a určitými dceřinými společnostmi EP Energy, a.s. a v souvislosti s emisí seniorních dluhopisů společností EP Energy, a.s. uzavřela Společnost dne 29. listopadu 2012 s UniCredit Bank AG, London Branch Smlouvu o zřízení zástavního práva k nemovitostem a Smlouvu o zřízení zástavního práva k movitým věcem a věcem hromadným, Smlouvu o zřízení zástavního práva k bankovním účtům a Smlouvu o zřízení zástavního práva k obchodním pohledávkám.

Hodnota zastavených bankovních účtů dosáhla výše 3 212 tis. Kč (2015: 29 840 tis. Kč) a hodnota zastavených pohledávek výše 161 062 tis. Kč (2015: 121 842 tis. Kč).

Zástavní právo k:	31. prosince 2016 tis. Kč	31. prosince 2015 tis. Kč
Nemovitosti – pozemky	61 180	69 410
Nemovitosti – budova a stavby	669 672	660 179
Movité věci – technologie	4 095 631	4 093 889
Pořizovací cena zastaveného majetku celkem	4 826 483	4 823 478

18 PŘEHLED O PENĚŽNÍCH TOCÍCH

Výkaz o peněžních tocích je uveden v příloze č. 5.

Pro účely sestavení přehledu o peněžních tocích jsou peněžní prostředky a peněžní ekvivalenty definovány tak, že zahrnují peníze v pokladně, peníze na cestě, peníze na bankovních účtech a další finanční aktiva, jejichž ocenění může být spolehlivě určeno a která mohou být snadno přeměněna v peněžní prostředky. Zůstatek peněžních prostředků a peněžních ekvivalentů je na konci účetního období následující:

	k 31. prosinci 2016	k 31. prosinci 2015
Krátkodobý finanční majetek celkem	3 668	30 596
Obchodovatelné cenné papíry	0	0
Peněžní prostředky a peněžní ekvivalenty	3 668	30 596

Peněžní toky z provozních, investičních nebo finančních činností se uvádějí v přehledu o peněžních tocích nekompenzované.

19 INFORMACE O ODMĚNÁCH STATUTÁRNÍMU AUDITOROVI

Tyto informace jsou uvedeny v příloze konsolidované účetní závěrky společnosti Energetický a průmyslový holding, a.s., ve které je společnost zahrnuta..

20 NÁSLEDNÉ UDÁLOSTI

K 2. březnu 2017 byl rozhodnutím jediného akcionáře společnosti United Energy, a.s. jmenován jako člen představenstva pan William Price. Ke stejnému datu byl odvolán člen představenstva pan Petr Mareš. Do data podpisu účetní závěrky nebyla změna zapsána do obchodního rejstříku.

K datu sestavení účetní závěrky nejsou vedení společnosti známy žádné jiné významné následné události, které by měly dopad na účetní závěrku k 31. prosinci 2016.

21 SCHVÁLENÍ ÚČETNÍ ZÁVĚRKY

Sestaveno dne 28. března 2017

Mgr. Petr Hájek
předseda představenstva

Osoba odpovědná za účetní závěrku:

Ing. Pavel Snášel
člen představenstva

Osoba odpovědná za účetnictví:

Iveta Maršálová

Soupis příloh:

Příloha č. 1 – Dlouhodobý nehmotný majetek

Příloha č. 2 – Dlouhodobý hmotný majetek

Příloha č. 3 – Majetkové účasti ve společnostech pod rozhodujícím a podstatným vlivem

Příloha č. 4 – Přehled o změnách ve vlastním kapitálu

Příloha č. 5 – Přehled o peněžních tocích

PŘÍLOHA Č. 1 - DLOUHODOBÝ NEHMOTNÝ MAJETEK

Pořizovací cena (tis. Kč)	Software	Ocenitelná práva	Ostatní dlouhodobý nehmotný majetek	Nedokončený dlouhodobý nehmotný majetek	Celkem
stav k 1. lednu 2015	18 056	644	143 126	470	162 296
přírůstky	2 006		224 083		226 089
přeúčtování	329			-329	0
vyřazení			-140 787	-141	-140 928
stav k 31. prosinci 2015	20 391	644	226 422	0	247 457
přírůstky	940	905	146 816		148 661
přeúčtování					0
vyřazení			-156 633		-156 633
stav k 31. prosinci 2016	21 331	1 549	216 605	0	239 485

Oprávky (tis. Kč)	Software	Ocenitelná práva	Ostatní dlouhodobý nehmotný majetek	Nedokončený dlouhodobý nehmotný majetek	Celkem
stav k 1. lednu 2015	14 343	536	0	0	14 879
odpis	2 373	25			2 398
vyřazení					0
stav k 31. prosinci 2015	16 716	561	0	0	17 277
odpis	2 702	57			2 759
vyřazení					0
stav k 31. prosinci 2016	19 418	618	0	0	20 036

Zůstatková cena k 31. prosinci 2015	3 675	83	226 422	0	230 180
Zůstatková cena k 31. prosinci 2016	1 193	931	216 605	0	219 449

V položce "Ostatní dlouhodobý nehmotný majetek" jsou pouze povolenky na emise skleníkových plynů.

PŘÍLOHA Č. 2 - DLOUHODOBÝ HMOTNÝ MAJETEK

Pořizovací cena (tis. Kč)	Pozemky	Stavby	Hmotné movité věci a jejich soubory	Jiný dlouhodobý hmotný majetek	Nedokončený dlouhodobý hmotný majetek	Poskytnuté zálohy	Oceňovací rozdíl k nabytému majetku	Celkem
Stav k 1. lednu 2015	70 173	749 569	4 244 460	112	19 067	0	-1 585 718	3 497 663
přírůstky		1 665	22 759		11 044	1 932		37 400
přeúčtování			2 290		-2 290			0
použití								0
vyřazení			-3 965					-3 965
stav k 31. prosinci 2015	70 173	751 234	4 265 544	112	27 821	1 932	-1 585 718	3 531 098
přírůstky	84	5 429	39 810		1 440			46 763
přeúčtování		4 384	357	-104	-4 637			0
použití								0
vyřazení	-79		-1 848		-8 999			-10 926
stav k 31. prosinci 2016	70 178	761 047	4 303 863	8	15 625	1 932	-1 585 718	3 566 935

Oprávký/Opravná položka (tis. Kč)	Pozemky	Stavby	Hmotné movité věci a jejich soubory	Jiný dlouhodobý hmotný majetek	Nedokončený dlouhodobý hmotný majetek	Poskytnuté zálohy	Oceňovací rozdíl k nabytému majetku	Celkem
Stav k 1. lednu 2015	0	213 939	1 720 710	6	0	0	-926 530	1 008 125
odpis/opravná položka		31 470	189 544	13	4 296		-105 470	119 853
vyřazení			-3 564					-3 564
stav k 31. prosinci 2015	0	245 409	1 906 690	19	4 296	0	-1 032 000	1 124 414
odpis/opravná položka		31 560	243 914				-105 470	170 004
přeúčtování			19	-19				0
vyřazení			-1 123		-4 296			-5 419
stav k 31. prosinci 2016	0	276 969	2 149 500	0	0	0	-1 137 470	1 288 999

Zůstatková cena k 31. prosinci 2015	70 173	505 825	2 358 854	93	23 525	1 932	-553 718	2 406 684
Zůstatková cena k 31. prosinci 2016	70 178	484 078	2 154 363	8	15 625	1 932	-448 248	2 277 936

Nejvýznamnější přírůstky v roce 2016 tvoří investice do nové technologie ve výši 35 262 tis. Kč.

K 31. prosinci 2016 činila zůstatková cena odepisovaného prodaného majetku 725 tis. Kč (2015: 390 tis. Kč), zůstatková hodnota vyřazeného majetku 2 tis. Kč (2015: 11 tis. Kč).

K 31. prosinci 2016 došlo k prodeji nedokončeného dlouhodobého majetku v ceně 4 170 tis. Kč a k převodu nedokončeného dlouhodobého majetku do zásob v ceně 533 tis. Kč.

Společnost k 31. prosinci 2016 rozpustila opravnou položku ke zmařenému nedokončenému dlouhodobému majetku ve výši 4 296 tis. Kč.

PŘÍLOHA Č. 3 – MAJETKOVÉ ÚČASTI VE SPOLEČNOSTECH POD ROZHODUJÍCÍM A PODSTATNÝM VLIVEM

K 31. prosinci 2016	Počet akcií	Základní kapitál společností tis. Kč	Cena pořízení tis. Kč	Podíl na základním kapitálu v %	Hospodářský výsledek v roce 2016 tis. Kč	Vlastní kapitál tis. Kč
Tuzemské dceřiné společnosti						
United Energy Invest, a.s., Most, Komořany	10	2 000	2 000	100	371	22 983
United Energy Moldova, s.r.o., Most, Komořany		100	120	100	-33	758
Severočeská teplárenská, a.s., Most, Komořany	25	1 457 034	92 186	100	-13 579	1 733 300
EVO – Komořany, a.s., Most, Komořany	48	40 000	47 500	100	-37	47 647
Celkem cena pořízení			141 806			

K 31. prosinci 2015	Počet akcií	Základní kapitál společností tis. Kč	Cena pořízení tis. Kč	Podíl na základním kapitálu v %	Hospodářský výsledek v roce 2015 tis. Kč	Vlastní kapitál tis. Kč
Tuzemské dceřiné společnosti						
United Energy Invest, a.s., Most, Komořany	10	2 000	2 000	100	2 828	22 647
EKY III, a.s., Most, Komořany - fúze sloučením k 1. lednu 2015						
United Energy Moldova, s.r.o., Most, Komořany		100	120	100	-35	791
Severočeská teplárenská, a.s., Most, Komořany	25	1 457 034	92 186	100	-3 036	1 747 242
EVO – Komořany, a.s., Most, Komořany	48	40 000	47 500	100	-135	47 684
Celkem cena pořízení			141 806			

PŘÍLOHA Č. 4 - PŘEHLED O ZMĚNÁCH VE VLASTNÍM KAPITÁLU

	Základní kapitál v tis. Kč	Ažio a kapitálove fondy v tis. Kč	Ostatní rezervní fondy v tis. Kč	Statutární a ostatní fondy v tis. Kč	Nerozdělený zisk v tis. Kč	Jiný výsledek hospodaření minulých let v tis. Kč	Výsledek hospodaření v tis. Kč	Vlastní kapitál celkem v tis. Kč
Zůstatek k 1. lednu 2015	114 776	0	0	4 032	820 252	0	-73 269	865 791
Převod ztráty a převod mezi fondy				2 564	-75 833		73 269	0
Vyplacené tantiémy					-70			-70
Vyplacené dividendy								0
Oprava – minulé účetní období						-7 790		-7 790
Čerpání/tvorba fondu				-1 599				-1 599
Výsledek hospodaření za účetní období							202 284	202 284
Zůstatek k 31. prosinci 2015	114 776	0	0	4 997	744 349	-7 790	202 284	1 058 616
Rozdělení zisku, převod ztráty				2 123	192 371	7 790	-202 284	0
Vyplacené tantiémy								0
Vyplacené dividendy								0
Oprava – minulé účetní období								0
Čerpání/tvorba fondu				-1 912				-1 912
Výsledek hospodaření za účetní období							3 621	3 621
Zůstatek k 31. prosinci 2016	114 776	0	0	5 208	936 720	0	3 621	1 060 325

Jiný výsledek hospodaření minulých let se týká dodatečného odvodu daně z přidané hodnoty ke zmařené investici.

PŘÍLOHA Č.5 - PŘEHLED O PENĚŽNÍCH TOCÍCH

označ.	text	Stav k 31. prosinci 2016	Stav k 31. prosinci 2015
a	b	tis. Kč	tis. Kč
P.	Stav peněžních prostředků a peněžních ekviv. na začátku období	30 596	184 736
Z.	Účetní zisk nebo ztráta z běžné činnosti před zdaněním	6 436	232 875
A.1.	Úpravy o nepeněžní operace	260 046	214 717
A.1.1.	Odpis stálých aktiv	278 233	223 437
A.1.2.	Změna stavu opravných položek, rezerv, oceňovacího rozdílu	-107 732	-102 541
A.1.3.	Zisk (ztráta) z prodeje stálých aktiv	3 906	-801
A.1.5.	Vyúčtované nákladové úroky s výjimkou kapitalizovaných úroků, a vyúčtované výnosové úroky	86 617	93 141
A.1.6.	Případné úpravy o ostatní nepeněžní operace	-978	1 481
A.*	Čistý peněžní tok z provozní činnosti před zdaněním	266 482	447 592
A.2.	Změna stavu nepeněžních složek pracovního kapitálu	93 723	84 239
A.2.1.	Změna stavu pohledávek z provozní činnosti, aktivních účtů časového rozlišení a dohadných účtů aktivních	44 764	36 036
A.2.2.	Změna stavu krátkodobých závazků z provozní činnosti, pasivních účtů časového rozlišení a dohadných účtů pasivních	75 006	11 716
A.2.3.	Změna stavu zásob	-26 047	36 487
A.**	Čistý peněžní tok z provozní činnosti před zdaněním a mimořádnými položkami	360 205	531 831
A.3.	Vyplacené úroky s výjimkou kapitalizovaných úroků	-87 202	-97 140
A.4.	Přijaté úroky	135	2 242
A.5.	Zaplacená daň z příjmů za běžnou činnost a za doměrky daně za minulá období	-3 543	55 676
A.***	Čistý peněžní tok z provozní činnosti	269 595	492 609
B.1.	Výdaje spojené s nabytím stálých aktiv	-151 917	-161 693
B.2.	Příjmy z prodeje stálých aktiv	1 068	1 191
B.3.	Zápůjčky a úvěry spřízněným osobám	45 675	-281 775
B.***	Čistý peněžní tok vztahující se k investiční činnosti	-105 174	-442 277
C.1.	Dopady změn dlouhodobých závazků, popřípadě takových krátkodobých závazků, které spadají do oblasti finanční činnosti na peněžní prostředky a peněžní ekvivalenty	-189 437	-202 803
C.2.	Dopady změn vlastního kapitálu na peněžní prostředky	-1 912	-1 669
C.2.5.	Přímé platby na vrub fondů	-1 912	-1 599
C.2.6.	Vyplacené dividendy a tantiémy		-70
C.***	Čistý peněžní tok vztahující se k finanční činnosti	-191 349	-204 472
F.	Čisté zvýšení, resp. snížení peněžních prostředků	-26 928	-154 140
R.	Stav peněžních prostředků a pen. ekviv. na konci období	3 668	30 596

ZPRÁVA NEZÁVISLÉHO AUDITORA K OVĚŘENÍ ÚČETNÍ ZÁVĚRKY



KPMG Česká republika Audit, s.r.o.

Pobřežní 1a
186 00 Praha 8
Česká republika
+420 222 123 111
www.kpmg.cz

Zpráva nezávislého auditora pro akcionáře společnosti United Energy, a.s.

Výrok auditora

Provedli jsme audit přiložené účetní závěrky společnosti United Energy, a.s. (dále také „Společnost“) sestavené na základě českých účetních předpisů, která se skládá z rozvahy k 31. prosinci 2016, výkazu zisku a ztráty, přehledu o změnách vlastního kapitálu a přehledu o peněžních tocích za rok končící 31. prosincem 2016 a přílohy v účetní závěrce, která obsahuje popis použitých podstatných účetních metod a další vysvětlující informace. Údaje o Společnosti jsou uvedeny v bodě 1 přílohy v této účetní závěrce.

Podle našeho názoru přiložená účetní závěrka podává věrný a poctivý obraz aktiv a pasiv Společnosti k 31. prosinci 2016 a nákladů a výnosů a výsledku jejího hospodaření a peněžních toků za rok končící 31. prosincem 2016 v souladu s českými účetními předpisy.

Základ pro výrok

Audit jsme provedli v souladu se zákonem o auditorech a standardy Komory auditorů České republiky pro audit, kterými jsou mezinárodní standardy pro audit (ISA) případně doplněné a upravené souvisejícími aplikačními doložkami. Naše odpovědnost stanovená těmito předpisy je podrobněji popsána v oddílu Odpovědnost auditora za audit účetní závěrky. V souladu se zákonem o auditorech a Etickým kodexem přijatým Komorou auditorů České republiky jsme na Společnosti nezávislí a splnili jsme i další etické povinnosti vyplývající z uvedených předpisů. Domníváme se, že důkazní informace, které jsme shromáždili, poskytují dostatečný a vhodný základ pro vyjádření našeho výroku.

Ostatní informace

Ostatními informacemi jsou v souladu s § 2 písm. b) zákona o auditorech informace uvedené ve výroční zprávě mimo účetní závěrku a naši zprávu auditora. Za ostatní informace odpovídá statutární orgán Společnosti.

Náš výrok k účetní závěrce se k ostatním informacím nevztahuje. Přesto je však součástí našich povinností souvisejících s auditem účetní závěrky seznámení se s ostatními informacemi a posouzení, zda ostatní informace nejsou ve významném (materiálním) nesouladu s účetní závěrkou či s našimi znalostmi o účetní jednotce získanými během

KPMG Česká republika Audit, s.r.o., a Czech limited liability company and a member firm of the KPMG network of independent member firms affiliated with KPMG International Cooperative (“KPMG International”), a Swiss entity.

Obchodní rejstřík vedený
Městským soudem v Praze
oddíl C, vložka 24185

IČO 49619187
DIČ CZ899001996
ID datové schránky: 8h3gtra



auditu účetní závěrky nebo zda se jinak tyto informace nejeví jako významně (materiálně) nesprávné. Také posuzujeme, zda ostatní informace byly ve všech významných (materiálních) ohledech vypracovány v souladu s příslušnými právními předpisy. Tímto posouzením se rozumí, zda ostatní informace splňují požadavky právních předpisů na formální náležitosti a postup vypracování ostatních informací v kontextu významnosti (materiality), tj. zda případné nedodržení uvedených požadavků by bylo způsobilé ovlivnit úsudek činěný na základě ostatních informací.

Na základě provedených postupů, do míry, již dokážeme posoudit, uvádíme, že

- ostatní informace, které popisují skutečnosti, jež jsou též předmětem zobrazení v účetní závěrce, jsou ve všech významných (materiálních) ohledech v souladu s účetní závěrkou a
- ostatní informace byly vypracovány v souladu s právními předpisy.

Dále jsme povinni uvést, zda na základě poznatků a povědomí o Společnosti, k nimž jsme dospěli při provádění auditu, ostatní informace neobsahují významné (materiální) věcné nesprávnosti. V rámci uvedených postupů jsme v obdržených ostatních informacích žádné významné (materiální) věcné nesprávnosti nezjistili.

Odpovědnost statutárního orgánu a dozorčí rady Společnosti za účetní závěrku

Statutární orgán Společnosti odpovídá za sestavení účetní závěrky podávající věrný a poctivý obraz v souladu s českými účetními předpisy a za takový vnitřní kontrolní systém, který považuje za nezbytný pro sestavení účetní závěrky tak, aby neobsahovala významné (materiální) nesprávnosti způsobené podvodem nebo chybou.

Při sestavování účetní závěrky je statutární orgán Společnosti povinen posoudit, zda je Společnost schopna nepřetržitě trvat, a pokud je to relevantní, popsat v příloze v účetní závěrce záležitosti týkající se jejího nepřetržitého trvání a použití předpokladu nepřetržitého trvání při sestavení účetní závěrky, s výjimkou případů, kdy statutární orgán plánuje zrušení Společnosti nebo ukončení její činnosti, resp. kdy nemá jinou reálnou možnost, než tak učinit.

Za dohled nad procesem účetního výkaznictví ve Společnosti odpovídá dozorčí rada.

Odpovědnost auditora za audit účetní závěrky

Naším cílem je získat přiměřenou jistotu, že účetní závěrka jako celek neobsahuje významnou (materiální) nesprávnost způsobenou podvodem nebo chybou a vydat zprávu auditora obsahující náš výrok. Přiměřená míra jistoty je velká míra jistoty, nicméně není zárukou, že audit provedený v souladu s výše uvedenými předpisy ve všech případech v účetní závěrce odhalí případnou existující významnou (materiální) nesprávnost. Nesprávnosti mohou vzniknout v důsledku podvodů nebo chyb a považují se za významné (materiální), pokud lze reálně předpokládat, že by jednotlivé nebo v souhrnu mohly ovlivnit ekonomická rozhodnutí, která uživatelé účetní závěrky na jejím základě přijmou.

Při provádění auditu v souladu s výše uvedenými předpisy je naší povinností uplatňovat během celého auditu odborný úsudek a zachovávat profesní skepticismus.



Dále je naší povinností:

- Identifikovat a vyhodnotit rizika významné (materiální) nesprávnosti účetní závěrky způsobené podvodem nebo chybou, navrhnout a provést auditorské postupy reagující na tato rizika a získat dostatečné a vhodné důkazní informace, abychom na jejich základě mohli vyjádřit výrok. Riziko, že neodhalíme významnou (materiální) nesprávnost, k níž došlo v důsledku podvodu, je větší než riziko neodhalení významné (materiální) nesprávnosti způsobené chybou, protože součástí podvodu mohou být tajné dohody, falšování, úmyslná opomenutí, nepravdivá prohlášení nebo obcházení vnitřních kontrol.
- Seznámit se s vnitřním kontrolním systémem Společnosti relevantním pro audit v takovém rozsahu, abychom mohli navrhnout auditorské postupy vhodné s ohledem na dané okolnosti, nikoli abychom mohli vyjádřit názor na účinnost jejího vnitřního kontrolního systému.
- Posoudit vhodnost použitých účetních pravidel, přiměřenost provedených účetních odhadů a informace, které v této souvislosti statutární orgán Společnosti uvedl v příloze v účetní závěrce.
- Posoudit vhodnost použití předpokladu nepřetržitého trvání při sestavení účetní závěrky statutárním orgánem a to, zda s ohledem na shromážděné důkazní informace existuje významná (materiální) nejistota vyplývající z událostí nebo podmínek, které mohou významně zpochybnit schopnost Společnosti nepřetržitě trvat. Jestliže dojdeme k závěru, že taková významná (materiální) nejistota existuje, je naší povinností upozornit v naší zprávě na informace uvedené v této souvislosti v příloze v účetní závěrce, a pokud tyto informace nejsou dostatečné, vyjádřit modifikovaný výrok. Naše závěry týkající se schopnosti Společnosti nepřetržitě trvat vycházejí z důkazních informací, které jsme získali do data naší zprávy. Nicméně budoucí události nebo podmínky mohou vést k tomu, že Společnost ztratí schopnost nepřetržitě trvat.
- Vyhodnotit celkovou prezentaci, členění a obsah účetní závěrky, včetně přílohy, a dále to, zda účetní závěrka zobrazuje podkladové transakce a události způsobem, který vede k věrnému zobrazení.

Naší povinností je informovat osoby pověřené správou a řízením mimo jiné o plánovaném rozsahu a načasování auditu a o významných zjištěních, která jsme v jeho průběhu učinili, včetně zjištěných významných nedostatků ve vnitřním kontrolním systému.



Statutární auditor odpovědný za zakázku

Ing. Petr Škoda je statutárním auditorem odpovědným za audit účetní závěrky společnosti United Energy, a.s. k 31. prosinci 2016, na jehož základě byla zpracována tato zpráva nezávislého auditora.

V Praze, dne 28. března 2017

KPMG Česká republika Audit
KPMG Česká republika Audit, s.r.o.
Evidenční číslo 71

Petr Škoda
Ing. Petr Škoda
Partner
Evidenční číslo 1842



United Energy, a.s.

Most-Komořany, Teplárenská 2, PSČ 434 03
IČ: 27 30 99 59; DIČ: CZ27309959

Tel.: +420 476 447 111

Fax: +420 476 447 429

www.ue.cz