

VÝROČNÍ ZPRÁVA

2015



# OBSAH

3

ZPRÁVA PŘEDSTAVENSTVA O PODNIKATELSKÉ ČINNOSTI SPOLEČNOSTI  
A O STAVU JEJÍHO MAJETKU

7

ZPRÁVA O VZTAZÍCH MEZI PROPOJENÝMI OSOBAMI

19

ZPRÁVA DOZORČÍ RADY SPOLEČNOSTI O VÝSLEDKÁCH KONTROLNÍ  
ČINNOSTI DR V ROCE 2015

20

ÚČETNÍ ZÁVĚRKA PODLE ČESKÝCH ÚČETNÍCH STANDARDŮ

41

ZPRÁVA NEZÁVISLÉHO AUDITORA K OVĚŘENÍ ÚČETNÍ ZÁVĚRKY





# ZPRÁVA PŘEDSTAVENSTVA O PODNIKATELSKÉ ČINNOSTI SPOLEČNOSTI A O STAVU JEJÍHO MAJETKU

Veškeré uváděné údaje jsou zpracovány dle českých účetních standardů z důvodu zachování srovnatelnosti s údaji uváděnými v minulém i budoucím období. United Energy, a.s. nemá organizační složku v zahraničí.

## HOSPODÁŘSKÉ VÝSLEDKY UNITED ENERGY, A.S., VÝHLED NA DALŠÍ OBDOBÍ

Společnost United Energy, a.s. (dále „Společnost“ nebo „UE“) je dlouholetým výrobcem a prodejcem elektrické a tepelné energie. Dále prodává aditivovaný granulát pro stavební výrobu a suchý popílek vznikající z technologického procesu fluidního spalování uhlí.

Společnost vykázala za účetní období roku 2015 zisk ve výši 202,3 mil. Kč. V porovnání s výsledky předchozího roku, kdy Společnost zaznamenala ztrátu, došlo k významnému nárůstu hospodářského výsledku Společnosti, především vlivem vrácení části daně z emisních povolenek z let 2011 a 2012, včetně dlužných úroků, kterou Společnost uhradila dle zákona v předchozích letech. V meziročním porovnání došlo k velmi mírnému poklesu přidané hodnoty z vlastních výrobků a tržeb a to o 0,5%. Pokles přidané hodnoty byl ovlivněn jednak vývojem klimatických podmínek, kdy se projevil vliv velmi mírného průběhu zimy, a jednak vývojem ceny a poptávky na trhu s elektrickou energií. Meziročně Společnost utržila za prodej tepelné energie o 5 % více a za prodej vyrobené elektrické energie o 13 % méně.

V roce 2015 proběhl další krok v rámci optimalizace korporátní skupiny UE, kdy se Společnost stala nástupnickou Společností v důsledku fúze sloučením se společností EKY III, a.s. Rozhodným dnem fúze byl 1. leden 2015, právní účinky fúze nastaly ke dni 1. července 2015, dnem zápisu fúze do OR. V důsledku fúze společnosti EKY III, a.s. zanikla bez likvidace a veškeré jmění přešlo na nástupnickou společnost UE.

Společnost očekává, že v příštím roce i v následujících letech budou výsledky jejího hospodaření výrazně ovlivňovány zejména vývojem klimatických podmínek, situací na trhu s palivou a elektrickou energií a dále státními zásahy v oblasti regulace cen tepla. Provozní výnosy Společnosti budou s největší pravděpodobností ovlivněny i vývojem na trhu s povolenkami na emise skleníkových plynů. V oblasti provozních nákladů bude Společnost pokračovat v již dříve nastoupeném trendu jejich snižování, stejně tak ve zvyšování efektivity všech činností s cílem maximalizovat hodnotu Společnosti.

## OBCHOD S TEPEM, ELEKTRICKOU ENERGIÍ A DOPROVODNÝMI PRODUKTY

Hlavními výrobními a obchodními produkty společnosti United Energy, a.s. jsou tepelná a elektrická energie. Při jejich výrobě vzniká, jako vedlejší produkt technologického procesu fluidního spalování uhlí, aditivovaný granulát využívající se zejména ve stavební výrobě.

Společnost, v roce 2015, zásobovala tepelnou energií města Most a Litvínov, prostřednictvím dceřiné společnosti Severočeská teplárenská, a.s.

Hlavním odběratelem elektrické energie je společnost EP ENERGY TRADING, a.s.

V roce 2015 prodala Společnost 1 679 TJ tepelné energie. Plán prodeje tepelné energie nebyl splněn vlivem velmi mírného průběhu zimy. Společnost dlouhodobě zaznamenává mírné úbytky v dodávce tepla v důsledku úsporných opatření prováděných koncovými zákazníky, především v bytovém sektoru, přičemž tento trend by se měl v dalším období ještě více zmírnit.

Prodej elektrické energie byl po celý rok 2015 realizován se společností EP ENERGY TRADING, a.s. v dodaném objemu 730 GWh, z čehož společnost UE, a.s. vyrobila celkem 588 GWh elektrické energie.

Na území, které je dosažitelné z hlediska optimálních dopravních nákladů, se daří uplatňovat aditivovaný granulát pro stavební výrobu. Tento materiál je vhodný zejména pro výstavbu a rekonstrukce silnic, zemních těles, zásypy hlubinných důlních děl a modelování terénu. V roce 2015 činila celková produkce 421 tis. tun aditivovaného granulátu.

## HLAVNÍ PROVOZNÍ ČINNOSTI

V roce 2015 Společnost pokračovala v dalším úsilí postupného snižování energetických ztrát ve svých technologických zařízeních.

Všechny plánované opravy a rekonstrukce technologického zařízení Společnost prováděla v souladu se zákonem. Pozornost soustředila na pravidelnou péči o provozované zařízení, jeho kontrolu a diagnostiku stavu s predikcí očekávané životnosti zařízení. Dále Společnost kladla důraz na posouzení či případnou optimalizaci způsobu provozování zařízení.

V oblasti kombinované výroby a prodeje elektrické a tepelné energie se Společnost v souladu se strategickými cíli zaměřila na provozní optimalizace hlavních výrobních technologií a dále pak na zvyšování účinnosti provozu zdroje.

Ve výrobě elektrické energie Společnost v průběhu celého roku intenzivně nabízela a poskytovala primární i terciální regulace v podpůrných službách ES.

V údržbě se Společnost zaměřila na udržení provozuschopnosti zdroje, snížení poruchovosti a zvýšení bezpečnosti. Společnost realizovala běžnou opravu kondenzačního turbosoustrojí TG4 a TG 22 a dále realizovala běžnou opravu protitlakých turbosoustrojí TG 20 a TG 21, sanovala stavební část chladicí věže č. 3. Na kotelně společnost realizovala běžnou opravu kotle K6, 9 a 10, na kotlích K7 proběhla rozsáhlá oprava vyzdívek ve spalovací komoře, uskutečnila se generální oprava dvou turbokompresorů.

## INVESTIČNÍ ČINNOST

V roce 2015 Společnost pokračovala v zaměření na rozvojové plány v oblasti zvýšení efektivity výroby a produkce hlavních komodit (tepla a elektřiny) a přípravy na novou legislativu v oblasti emisí skleníkových plynů, vše s maximalizací využitím dostupných strukturálních fondů EU.

V rámci přípravy na nové přísnější emisní limity kotlů (2016) byla dokončena druhá etapa konstrukčních opatření na kotlích, na technologii čištění spalin z kotlů a byl zahájen projekt modernizace technologie chlazení a odvodu popele ze dvou fluidních kotlů (2015 – 2016).

Na rok 2016 plánuje Společnost vynaložit investiční výdaje směřované převážně k naplnění strategických cílů a projektů rozvoje výroby energií v Komořanech – tedy k udržení, případně zvyšování spolehlivosti a účinnosti stávající výroby, plnění nových ekologických limitů.

## VÝVOJ A VÝZKUM

V roce 2015 Společnost aplikovala do spalovací komory kotle konstrukční opatření tzv. „proudové deflektory“ s cílem snížení abrazivního napadení parovodního potrubí (testování r. 2016). Dále provedla řadu funkčních testů/zkoušek s cílem nalezení provozních karet pro optimální nastavení technologie provozu kotlů v závislosti na změnách tuhých paliv.

Činnost v roce 2016 bude úzce navazovat na aktivity z předešlého roku, i nadále se předpokládá spolupráce s vědeckou základnou při ověřování a hledání optimálních technologií a snižování energetické náročnosti výroby energií.

## OCHRANA ŽIVOTNÍHO PROSTŘEDÍ

Pro provoz zdroje Teplárny Komořany má Společnost vydané podmínky v Integrovaném povolení pro všechny oblasti ochrany životního prostředí.

Pro ochranu ovzduší má Teplárna Komořany stanoveny emisní limity, emisní stropy a stala se zdrojem zahrnutým do Přechodného národního plánu ČR. Zejména emisní stropy tuhých látek jsou plněny s dostatečnou rezervou díky zvýšeným údržbovým činnostem a dochází tak k minimalizaci příspěvku imisní koncentrace ústeckého regionu. Pokračují technologické práce na optimalizaci spalovacího procesu a dávkování vápence v souvislosti s dodržováním zpřísněných emisních limitů. Rovněž ostatní podmínky provozu zdroje, uvedené v Integrovaném povolení byly v r. 2015 splněny.

Oblast odpadového hospodářství je efektivně a optimálně řízena. Společnost má zavedený systém třídění složek komunálního odpadu. Zaměstnanci odpady vytříděné z komunálního odpadu odkládají do nádob pro separovaný odpad.

Při odstraňování odpadů jsou upřednostňována zařízení na úpravu a využití odpadů. Cíleně se omezuje ukládání odpadů na skládky a odpady se nabízí přednostně k recyklaci. V r. 2015 bylo předáno k recyklaci a dalšímu využití 95 tun odpadů. Jako druhotných surovin bylo využito 11 tun papíru a cca 80 tun kovového odpadu. Zvýšená produkce kovového odpadu oproti předchozím rokům byla vyšší z důvodu rozsáhlé opravy v době odstávky zdroje.

Recyklace, materiálové využití, kompostování jsou upřednostňovány před skládkováním, což značně přispívá ke snižování produkce odpadů, včetně ekonomických přínosů.

Vyjmenované výrobky určené ke zpětnému odběru Společnost předává povinným osobám a tím zabezpečuje těmto výrobkům kvalifikovanou recyklaci a další využití surovin.

Na základě bilančních měření eviduje Společnost snižování spotřeby pitné vody. Toto snižování spotřeby souvisí se zabezpečováním pravidelné údržby, technickými opatřeními v areálu teplárny a modernizací zejména rozvodů vody. S ohledem na stále se zvyšující cenu pitné vody vedou tato opatření ke značným ekonomickým úsporám.

Nedílnou součástí ochrany životního prostředí je prevence, kterou se Společnost zabývá. Využíváním nových druhů sorbentů, které mají lepší sorpční schopnosti, dochází ke vzniku menšího množství nebezpečných odpadů a tím i ke snížení nákladů na jejich odstranění.

Společnost je oprávněna užívat značku Ekologické firmy za zodpovědný přístup k životnímu prostředí, zpětnému odběru výrobků a třídění odpadů.

Společnost velmi důkladně plní požadavky uložené právními předpisy a realizuje modernizaci provozovaných zařízení a technologických procesů při výrobě tepla a elektrické energie s co nejefektivnějším využitím používaných surovin.

V oblasti nakládání s chemickými látkami a chemickými přípravky nedošlo v průběhu roku 2015 k žádným nestandardním stavům. V průběhu roku proběhlo školení personálu v úseku výroby pro nakládání s chemickými látkami a chemickými směsmi.

V roce 2015 byly provedeny dohledové a certifikační zkoušky nad výrobky. V současné době máme platné tyto certifikáty:

- UE-KY-GD Aditivovaný granulát do výsypek povrchových dolů, pro násypy a zásypy
- UE-KY-DS Aditivovaný granulát pro násypy a zásypy při stavbě pozemních komunikací
- UE-KY-LB Popílek z látkových filtrů do pórobetonu
- UE-KY-LS Popílek z látkových filtrů pro násypy a zásypy při stavbě pozemních komunikací

Dle evropské legislativy REACH byla prováděna kontrola kvality vedlejších energetických produktů.

## OBLAST PERSONÁLNÍ A SOCIÁLNÍ

V roce 2015 zaměstnávala Společnost v průměrném počtu: 281 zaměstnanců, z toho 173 v dělnické kategorii, 103 v kategorii TH zaměstnanců a 5 na manažerských pozicích.

Mzdový vývoj ve Společnosti byl v souladu se záměry vedení Společnosti v oblasti řízení lidských zdrojů a se zásadami dohodnutými v kolektivní smlouvě.

V sociální oblasti pokračovala Společnost v zabezpečení programu sociálního rozvoje. Pro zaměstnance bylo významné zejména poskytování příspěvku na penzijní připojištění a poskytování příspěvku na závodní stravování. Zavedené osobní účty pracovníků poskytují prostor k výběru rekreačních pobytů, sportovních aktivit, dětských táborů, dále možnost zvyšovat komfortněji kvalitu zdraví dle vlastního uvážení zaměstnanců.

Společnost dlouhodobě podporuje zaměstnance v oblasti zvyšování kvalifikace studiem na středních a vysokých školách. V roce 2015 studovali vysokou školu 3 zaměstnanci, 1 zaměstnanec studium na vysoké škole úspěšně zakončil a 2 zaměstnanci ve studiu pokračují.

Vzdělávání zaměstnanců Společnosti bylo zaměřeno na odborné kurzy, semináře a odborný růst zaměstnanců, současně byla také uskutečněna všechna plánovaná školení potřebná k výkonu činností se speciální kvalifikací. Pro posílení technických a ekonomických znalostí byly připraveny odborné semináře zaměřené na problematiku v oblasti energetiky jako například – Výroba tepelné energie a její distribuce, Základy energetiky pro ekonomy, Státní energetická koncepce, Regulace v oblasti energetiky, Obchodní právo II, Souhrnná legislativa v energetice.

Společnost podporuje pracovní návyky dětí zaměstnanců pod názvem „Letní aktivita mládeže“, kde byly děti pracovníků zaměstnání na krátkodobou brigádu v době prázdnin.

Společnost v roce 2015 uspořádala pro děti a vnoučata zaměstnanců „Zážitkový den“ k příležitosti ukončení školního roku a začátku prázdnin, tento den s pestrým programem se uskutečnil v přírodním prostředí Podkrušnohorského zooparku v Chomutově. Pro zaměstnance a jejich rodinné příslušníky byl uspořádán „Dostihový den“, který se uskutečnil v areálu Hipodromu v Mostě.

## PODPORA REGIONU

Nejdůležitou součástí společensky odpovědného chování Společnosti je budování dobrých vztahů s veřejností, se zaměstnanci a jejich rodinami a zejména pak s komunitou v regionu svého působení, tedy s obyvateli, neziskovým sektorem, firmami a představiteli samosprávy regionu Mostecko a Litvínovska. V posledních letech usiluje UE o zlepšení kvality obyvatel rovněž v regionu Chomutovska a Jirkovska, neboť v této oblasti žije velká část zaměstnanců Společnosti.

Pro tyto účely UE každoročně zpracovává Komunikační plán.

Prostřednictvím darů a sociálního sponzoringu Společnost poskytla ve prospěch regionu celkem 1 676 tisíc Kč. Značnou část z těchto filantropických aktivit UE tvoří podpora projektů měst Mostu a Litvínova. Každému z těchto partnerů poskytla UE v roce 2015 na základě dodatku k uzavřené Dohodě o spolupráci z roku 2006 částku ve výši 500 tisíc Kč. Zbylé prostředky ve výši 676 tisíc korun byly přiděleny na základě darovacích a sponzorských smluv neziskovým organizacím na základě jejich žádosti o podporu jejich projektů, z toho 299 tisíc korun získaly společnosti v rámci nového grantu UE s názvem „Kdo si hraje, nezlobí“, jehož cílem bylo podpořit neziskové organizace v práci s dětmi a mládeží. Do grantu se zapojilo 36 organizací se 46 projekty.

Nejvíce podporovanou oblastí ze strany UE byla v roce 2015 kultura, dále oblast volného času a sportu, následovaná podporou prevence kriminality.

Posledně zapojila UE do veřejně prospěšných aktivit své zaměstnance prostřednictvím firemního dobrovolnictví – Energického dne, kdy zaměstnanci Společnosti pomohli Dětskému domovu ve Vysoké Peci zvelebit zahradu a zprovoznit letní bazén.

UE pravidelně organizuje exkurze do provozu komořanské teplárny pro žáky a studenty základních a středních škol regionu. V roce 2015 pokračovala ve vzdělávacím projektu s názvem „Nebojte se matematiky“ pro žáky 9. ročníků základních škol a pro studenty 1. až 3. ročníků středních škol z Mostu, Litvínova a Chomutova. Celkem se projektu zúčastnilo 137 dětí.

Veškeré další činnosti UE určené veřejnosti zastřešuje projekt s názvem Tepelná Pohoda ([www.tepelnapohoda.cz](http://www.tepelnapohoda.cz)).

## NÁSLEDNÉ UDÁLOSTI

K datu sestavení výroční zprávy nejsou vedení Společnosti známy žádné další významné následné události, které by měly dopad na výroční zprávu k 31. prosinci 2015.

# ZPRÁVA O VZTAZÍCH MEZI PROPOJENÝMI OSOBAMI

Zpráva o vztazích zpracovaná ve smyslu ustanovení § 82 zákona č. 90/2012 Sb., o obchodních společnostech a družstvech (zákon o obchodních korporacích) představenstvem společnosti United Energy, a.s. (dále také jen „společnost“)

## **A. Struktura vztahů mezi společnostmi jako osobou ovládanou a jí ovládající osobou (osobami) a mezi společnostmi jako ovládanou osobou a osobami ovládanými stejnou ovládající osobou**

Struktura vztahů je uvedena ve schématu struktury ovládacích vztahů, které je nedílnou součástí této Zprávy jako její Příloha 1.

## **B. Úloha společnosti jako ovládané osoby ve struktuře vztahů podle předchozího bodu**

Úlohou společnosti je výkon podnikatelské činnosti podle předmětu podnikání zapsaného ve veřejném rejstříku, výkon další činnosti, k němuž má společnost oprávnění, a správa majetku společnosti.

## **C. Způsob a prostředky ovládnutí**

Ovládnutí je realizováno cestou hlasování na valných hromadách, resp. výkonem působnosti valné hromady jediným akcionářem (společníkem).

## **D. Přehled jednání učiněných společnostmi v posledním účetním období, která byla učiněna na popud nebo v zájmu ovládající osoby nebo jí ovládaných osob, pokud se takovéto jednání týkalo majetku, který přesahuje 10 % vlastního kapitálu společnosti zjištěného podle poslední účetní závěrky**

Přehled takových jednání je nedílnou součástí této Zprávy jako její Příloha 2.

## **E. Přehled vzájemných smluv mezi společnostmi a osobou ovládající nebo mezi osobami ovládanými**

Přehled takových jednání je nedílnou součástí této Zprávy jako její Příloha 3.

## **F. Posouzení toho, zda vznikla společnostmi jako ovládané osobě újma, a posouzení jejího vyrovnání**

Společnosti jako ovládané osobě nevznikla újma a vyrovnání se tedy nevyžaduje.

## **G. Výhody a nevýhody plynoucí ze vztahů mezi společnostmi jako osobou ovládanou a jí ovládající osobou (osobami) a mezi společnostmi jako ovládanou osobou a osobami ovládanými stejnou ovládající osobou**

Vztahy mezi společnostmi jako osobou ovládanou a jí ovládající osobou (osobami) a mezi společnostmi jako ovládanou osobou a osobami ovládanými stejnou ovládající osobou lze označit jako vzájemně výhodné a využívající vnitřních synergií silného a diverzifikovaného podnikatelského seskupení k prospěchu a zisku jeho členů. Z tohoto důvodu pro společnost převažují výhody začlenění do popsaného uskupení nad nevýhodami tohoto začlenění. Nebyla identifikována závažnější rizika plynoucí ze začlenění společnosti do struktury ovládacích vztahů popsaných v této zprávě.

V Mostě dne 16. března 2016

**Mgr. Petr Hájek**  
předseda představenstva

**Ing. Pavel Snášel**  
člen představenstva

## PŘÍLOHA 1

Struktura vztahů mezi společnostmi jako osobou ovládanou a jí ovládající osobou (osobami)  
a mezi společnostmi jako ovládanou osobou a osobami ovládanými stejnou ovládající osobou

	spřízněnost od	spřízněnost do
Energetický a průmyslový holding, a.s.	01.01.2015	31.12.2015
EP Investments Advisors, s.r.o.	01.01.2015	31.12.2015
EP Auto, s.r.o.	01.01.2015	31.12.2015
EP Fleet, k.s.	01.01.2015	31.12.2015
EP United Kingdom, s.r.o. (dříve EPI Invest, s.r.o.)	01.01.2015	31.12.2015
EP UK Investments Ltd	01.01.2015	31.12.2015
Eggborough Holdco 2 S.à r.l.	15.01.2015	31.12.2015
Eggborough Power Ltd	15.01.2015	31.12.2015
Eggborough Newco Ltd	15.01.2015	31.08.2015
Energy Scanner Ltd	30.09.2015	31.12.2015
EP Commodities, a.s.	01.01.2015	31.12.2015
WOOGEL LIMITED	01.01.2015	31.12.2015
DCR INVESTMENT a.s. (dříve EPH Financing I, a.s.)	01.01.2015	31.12.2015
Mining Services and Engineering Sp. z o.o.	01.01.2015	31.12.2015
Przedsiębiorstwo Górnicze Silesia	01.01.2015	31.12.2015
Sedilas Enterprises limited	01.01.2015	31.12.2015
Czech Gas Holding Investment B.V	01.01.2015	31.12.2015
NAFTA a.s.	01.01.2015	31.12.2015
Nafta Exploration s.r.o.	01.01.2015	31.12.2015
Kerotáž a cementace, s. r. o.	01.01.2015	31.12.2015
AUTOKAC s.r.o. – v likvidaci	01.01.2015	31.12.2015
AG Banka, a. s. v konkurze	01.01.2015	31.12.2015
POZAGAS a.s.	01.01.2015	31.12.2015
NAFTA Services, s.r.o.	02.03.2015	31.12.2015
NAFTA International B.V.	23.12.2015	31.12.2015
EPH Financing SK, a. s.	27.04.2015	31.12.2015
EPH Financing CZ, a. s.	07.08.2015	31.12.2015
EP Coal Trading, a.s. (dříve EP Coal a. s.)	24.09.2015	31.12.2015
EPH Gas Holding B.V.	01.01.2015	31.12.2015
Seattle Holding B.V	01.01.2015	31.12.2015
Slovak Gas Holding B.V.	01.01.2015	31.12.2015
SPP Infrastructure, a.s.	01.01.2015	31.12.2015
eustream, a.s.	01.01.2015	31.12.2015
Central European Gas HUB AG	01.01.2015	31.12.2015
eastring B.V.	28.04.2015	31.12.2015
SPP – distribúcia, a.s.	01.01.2015	31.12.2015
Plynárenská metrológia, s. r. o.	01.01.2015	31.12.2015
SPP – distribúcia Servis, s.r.o.	01.01.2015	31.12.2015
NAFTA a.s. (pozn: own shares in Nafta 1,49%)	01.01.2015	31.12.2015
Nafta Exploration s.r.o.	01.01.2015	31.12.2015
Kerotáž a cementace, s. r. o.	01.01.2015	31.12.2015
AUTOKAC s.r.o. – v likvidaci	01.01.2015	31.12.2015
AG Banka, a. s. v konkurze	01.01.2015	31.12.2015
POZAGAS a.s.	01.01.2015	31.12.2015
NAFTA Services, s.r.o.	02.03.2015	31.12.2015
NAFTA International B.V.	23.12.2015	31.12.2015
GEOTERM KOŠICE, a.s.	01.01.2015	31.12.2015
SPP Storage, s.r.o.	01.01.2015	31.12.2015



	SPP Bohemia a.s.	01.01.2015	31.12.2015
	SPP Servis, a.s.	01.01.2015	31.12.2015
	POZAGAS a.s.	01.01.2015	31.12.2015
	SLOVGEOTERM a.s.	01.01.2015	31.12.2015
	GEOTERM KOŠICE, a.s.	01.01.2015	31.12.2015
	GALANTATERM spol. s r.o.	01.01.2015	31.12.2015
	GALANTATERM spol. s r.o.	01.01.2015	31.12.2015
	SPP Infrastructure Financing B.V.	01.01.2015	31.12.2015
Nadácia EPH		01.01.2015	31.12.2015
Czech Gas Holding N.V.		01.01.2015	31.12.2015
	EP Produzione S.p.A.	02.02.2015	31.12.2015
	Fiume Santo S.p.A.	13.05.2013	31.12.2015
	Sunshine 1 S.r.l.	13.05.2015	31.12.2015
	EP Produzione Centrale Livorno Ferraris S.p.A.	01.07.2015	31.12.2015
	Centro Energia Ferrara S.p.A.	01.07.2015	31.12.2015
	Centro Energia Teverola S.p.A.	01.07.2015	31.12.2015
	Ergosud S.p.A.	24.07.2015	31.12.2015
EP Slovakia B.V.		17.12.2015	31.12.2015
CE Energy, a.s.		01.01.2015	31.12.2015
	EP Energy, a.s.	01.01.2015	31.12.2015
	AISE, s.r.o.	01.01.2015	31.12.2015
	PT Holding Investment B.V.	01.01.2015	31.12.2015
	Pražská teplárenská Holding a.s.	01.01.2015	31.12.2015
	Pražská teplárenská a.s.	01.01.2015	31.12.2015
	Pražská teplárenská Trading, a.s.	01.01.2015	31.12.2015
	Areál Třeboradice, a.s.	01.01.2015	31.12.2015
	Termonta Praha a.s.	01.01.2015	31.12.2015
	Energotrans SERVIS a.s.	01.01.2015	31.12.2015
	Tepló Neratovice spol. s r.o.	01.01.2015	31.12.2015
	RPC, a.s.	01.01.2015	31.12.2015
	Pražská teplárenská LPZ, a.s.	01.01.2015	31.12.2015
	Nový Veleslavín, a.s.	01.01.2015	31.12.2015
	Pod Juliskou, a.s.	01.01.2015	31.12.2015
	Nová Invalidovna, a.s.	01.01.2015	31.12.2015
	Michelský trojúhelník, a.s.	01.01.2015	31.12.2015
	Nové Modřany, a.s.	01.01.2015	31.12.2015
	PT Properties I, a.s.	01.01.2015	31.12.2015
	PT Properties II, a.s.	01.01.2015	31.12.2015
	PT Properties III, a.s.	01.01.2015	31.12.2015
	PT Properties IV, a.s.	01.01.2015	31.12.2015
	PT měření, a.s.	01.05.2015	31.12.2015
United Energy, a.s.		01.01.2015	31.12.2015
	EVO – Komořany, a. s.	01.01.2015	31.12.2015
	Severočeská teplárenská, a.s.	01.01.2015	31.12.2015
	United Energy Moldova, s.r.o.	01.01.2015	31.12.2015
	United Energy Invest a.s.	01.01.2015	31.12.2015
EP Sourcing, a.s. (dříve EP Coal Trading a.s., United Energy Coal Trading, a.s.)		01.01.2015	31.12.2015
	EOP & HOKA s.r.o.	01.01.2015	31.12.2015
	EOP Hoka Polska Sp. z o.o.	01.01.2015	31.12.2015
	EP COAL TRADING POLSKA S.A. (dříve UNITED ENERGY COAL TRADING POLSKA S.A.)	01.01.2015	31.12.2015
EP ENERGY TRADING, a.s.		01.01.2015	31.12.2015
	Optimum Energy, s.r.o.	25.08.2015	31.12.2015

Adconcretum real estate Ltd.	01.01.2015	31.12.2015
Plzeňská energetika a.s.	01.01.2015	31.12.2015
VTE Moldava II, a.s. (dříve EP Renewables a.s.)	01.01.2015	31.12.2015
MR TRUST s.r.o.	01.01.2015	31.12.2015
Arisun s.r.o.	01.01.2015	31.12.2015
Greeninvest Energy, a.s.	01.01.2015	31.12.2015
POWERSUN a.s.	01.01.2015	31.12.2015
Triskata, s.r.o.	01.01.2015	31.12.2015
MR TRUST s.r.o.	01.01.2015	31.12.2015
VTE Pchery s.r.o.	01.01.2015	31.12.2015
CHIFFON ENTERPRISES LIMITED	01.01.2015	31.12.2015
Claymore Equity, s. r. o.	01.01.2015	31.12.2015
Alternative Energy, s.r.o.,	01.01.2015	31.12.2015
ROLLEON a.s.	01.01.2015	02.12.2015
ENERGZET, a.s.	01.01.2015	02.12.2015
EBEH Opatovice, a.s.	01.01.2015	31.12.2015
Elektrárny Opatovice, a.s.	01.01.2015	31.12.2015
Reatex a.s. v likvidaci	01.01.2015	02.04.2015
V A H O s.r.o.	01.01.2015	31.12.2015
NPTH, a.s.	01.01.2015	31.12.2015
Pražská teplárenská a.s.	01.01.2015	31.12.2015
Pražská teplárenská Trading, a.s.	01.01.2015	31.12.2015
Areál Třeboradice, a.s.	01.01.2015	31.12.2015
Termonta Praha a.s.	01.01.2015	31.12.2015
Energotrans SERVIS a.s.	01.01.2015	31.12.2015
Teplo Neratovice spol. s r.o.	01.01.2015	31.12.2015
RPC, a.s.	01.01.2015	31.12.2015
Pražská teplárenská LPZ, a.s.	01.01.2015	31.12.2015
Nový Veleslavín, a.s.	01.01.2015	31.12.2015
Pod Juliskou, a.s.	01.01.2015	31.12.2015
Nová Invalidovna, a.s.	01.01.2015	31.12.2015
Michelský trojúhelník, a.s.	01.01.2015	31.12.2015
Nové Modřany, a.s.	01.01.2015	31.12.2015
PT Properties I, a.s.	01.01.2015	31.12.2015
PT Properties II, a.s.	01.01.2015	31.12.2015
PT Properties III, a.s.	01.01.2015	31.12.2015
PT Properties IV, a.s.	01.01.2015	31.12.2015
PT měření, a.s.	01.05.2015	31.12.2015
JTSD Braunkohlebergbau GmbH	01.01.2015	31.12.2015
Mitteldeutsche Braunkohlen Gesellschaft mbH (MIBRAG)	01.01.2015	31.12.2015
MIBRAG Consulting International GmbH (dříve Montan Bildungs- und Entwicklungsgesellschaft mbH (MBEG))	01.01.2015	31.12.2015
GALA-MIBRAG-Service GmbH (GALA)	01.01.2015	31.12.2015
Mitteldeutsche Umwelt- und Entsorgung GmbH (MUEG)	01.01.2015	31.12.2015
Fernwärme GmbH Hohenmölsen – Webau	01.01.2015	31.12.2015
Ingenieurbüro für Grundwasser GmbH	01.01.2015	31.12.2015
Bohr & Brunnenbau GmbH	01.01.2015	31.12.2015
Helmstedter Revier GmbH (HSR) (Buschhaus)	01.01.2015	31.12.2015
Norddeutsche Gesellschaft zur Ablagerung von Mineralstoffen mbH (NORGAM mbH)	01.01.2015	31.12.2015
Terrakomp GmbH	01.01.2015	31.12.2015
MIBRAG Neue Energie GmbH (MNE)	01.01.2015	31.12.2015

EP Germany GmbH		01.01.2015	31.12.2015
	Saale Energie GmbH	01.01.2015	31.12.2015
	Kraftwerk Schkopau GbR	01.01.2015	31.12.2015
	Kraftwerk Schkopau Betriebsgesellschaft mbH	01.01.2015	31.12.2015
Stredoslovenská energetika a.s.		01.01.2015	31.12.2015
	Stredoslovenská energetika – Distribúcia a.s. (SSE-D)	01.01.2015	31.12.2015
	Elektroenergetické montáže a.s. (EEM)	01.01.2015	31.12.2015
	Stredoslovenská energetika – Metrológia s .r. o. (SSE-M)	01.01.2015	31.12.2015
	Stredoslovenská energetika – Projekt Development spol. s r. o. (SSE-PD)	01.01.2015	31.12.2015
	SSE – Solar s.r.o.	01.01.2015	31.12.2015
	SPX s.r.o.	01.01.2015	31.12.2015
	Energotel a.s.	01.01.2015	31.12.2015
	SSE – CZ spol. s r. o.	01.01.2015	31.12.2015
EP ENERGY HR d.o.o.		01.01.2015	31.12.2015
EP Cargo a.s. (dříve EŽC, a.s.)		01.01.2015	31.12.2015
	LokoTrain s.r.o.	21.07.2015	31.12.2015
EP Cargo Deutschland GmbH		01.01.2015	31.12.2015
EP CARGO POLSKA s.a.		01.04.2015	31.12.2015
PGP Terminal, a.s.		01.01.2015	31.12.2015
	PLAZMA LIPTOV, a.s.	01.01.2015	31.12.2015
EP Hungary, a.s.		11.06.2015	31.12.2015
	Budapesti Erőmű Zrt (BERT)	10.12.2015	31.12.2015
	BE-Optimum Kft	10.12.2015	31.12.2015
	KÓBÁNYAHŐ Kft.	10.12.2015	31.12.2015
ENERGZET SERVIS a.s. (dříve SIMPLE AWARD, a.s.)		30.07.2015	31.12.2015

## PŘÍLOHA 2

Přehled jednání učiněných společností v posledním účetním období, která byla učiněna na popud nebo v zájmu ovládající osoby nebo jí ovládaných osob, pokud se takovéto jednání týkalo majetku, který přesahuje 10 % vlastního kapitálu společnosti zjištěného podle poslední účetní závěrky.

Vůči komu	Předmět jednání
EP Sourcing, a.s. (EP Coal Trading, a.s. do 1. 11. 2015 včetně)	Dodávka a přeprava paliva 288 932 tis. Kč
Severočeská teplárenská, a.s.	Dodávka tepelné energie do primárních rozvodů 387 100 tis. Kč
EP ENERGY TRADING, a.s.	Prodej vyrobené EE 525 695 tis. Kč
EP ENERGY TRADING, a.s.	Nákup EE 190 354 tis. Kč
EP ENERGY TRADING, a.s.	Prodej nakoupené EE 231 481 tis. Kč
EP Energy, a.s.	Půjčka peněžité částky – placené úroky 95 381 tis. Kč



## PŘÍLOHA 3

Přehled vzájemných smluv mezi společnostmi a osobou ovládající nebo mezi osobami ovládanými

S kým uzavřena	Název smlouvy	Předmět (pokud neplyne z názvu)
EP Sourcing, a.s. (EP Coal Trading, a.s. do 1. 11. 2015 včetně)	Dlouhodobá kupní smlouva na dodávky hnědého uhlí v letech 2009–2025	
EP Sourcing, a.s. (EP Coal Trading, a.s. do 1. 11. 2015 včetně)	Dodatek č. 14 k dlouhodobé kupní smlouvě na dodávky hnědého uhlí v letech 2009–2025	Změna ceny paliva, rozpisu uhlí a přepravní dispozice
EP Sourcing, a.s. (EP Coal Trading, a.s. do 1. 11. 2015 včetně)	Dodatek č. 15 k dlouhodobé kupní smlouvě na dodávky hnědého uhlí v letech 2009–2025	Změna ceny paliva, rozpisu uhlí a přepravní dispozice
EP Sourcing, a.s. (EP Coal Trading, a.s. do 1. 11. 2015 včetně)	Dohoda o přesunu dodávek uhlí DNT	
EP Sourcing, a.s. (EP Coal Trading, a.s. do 1. 11. 2015 včetně)	Dohoda o přechodných podmínkách dodávky uhlí	
EP Sourcing, a.s. (EP Coal Trading, a.s. do 1. 11. 2015 včetně)	Smlouva o poskytování služeb	
EP Sourcing, a.s. (EP Coal Trading, a.s. do 1. 11. 2015 včetně)	Dodatek č. 5 ke smlouvě o poskytování služeb	Změna rozsahu poskytovaných služeb
EP Sourcing, a.s. (EP Coal Trading, a.s. do 1. 11. 2015 včetně)	Dodatek č. 6 ke smlouvě o poskytování služeb	Změna rozsahu poskytovaných služeb a změna obchodního jména společnosti
EP Sourcing, a.s. (EP Coal Trading, a.s. do 1. 11. 2015 včetně)	Rámcová smlouva o devizových obchodech	
EP Sourcing, a.s. (EP Coal Trading, a.s. do 1. 11. 2015 včetně)	Dohoda o ukončení Rámcové smlouvy o devizových obchodech	
EP Sourcing, a.s. (EP Coal Trading, a.s. do 1. 11. 2015 včetně)	Smlouva o koupi sušeného odsiřovacího vápence	
EP Sourcing, a.s. (EP Coal Trading, a.s. do 1. 11. 2015 včetně)	Dodatek č. 2 ke kupní smlouvě o koupi sušeného odsiřovacího vápence	
EP Sourcing, a.s. (EP Coal Trading, a.s. do 1. 11. 2015 včetně)	Smlouva o odběru a odvozu certifikovaných stavebních výrobků	
EP Sourcing, a.s. (EP Coal Trading, a.s. do 1. 11. 2015 včetně)	Dodatek č. 1 ke smlouvě o odběru certifikovaných stavebních výrobků	
EP Sourcing, a.s. (EP Coal Trading, a.s. do 1. 11. 2015 včetně)	Trojstranná dohoda o postoupení smluvních vztahů a právních závazků	Viz. smlouva o odběru a odvozu certifikovaných stavebních výrobků
EP Sourcing, a.s. (EP Coal Trading, a.s. do 1. 11. 2015 včetně)	Nájemní smlouva	Nájem nebytových prostor v k. ú. Komořany u Mostu
EP Sourcing, a.s. (EP Coal Trading, a.s. do 1. 11. 2015 včetně)	Dodatek č. 2 k nájemní smlouvě	
EP Sourcing, a.s. (EP Coal Trading, a.s. do 1. 11. 2015 včetně)	Dodatek č. 3 k nájemní smlouvě	Ukončení nájemní smlouvy
EP Sourcing, a.s. (EP Coal Trading, a.s. do 1. 11. 2015 včetně)	Smlouva o poskytování služeb	Služby v oblasti mezd, ICT
EP Sourcing, a.s. (EP Coal Trading, a.s. do 1. 11. 2015 včetně)	Nájemní smlouva	Nájem nebytových prostor v k. ú. Komořany u Mostu
EP Sourcing, a.s. (EP Coal Trading, a.s. do 1. 11. 2015 včetně)	Smlouva o nájmu nebytových prostor	Nájem nebytových prostor v k. ú. Třebošice
EP Sourcing, a.s. (EP Coal Trading, a.s. do 1. 11. 2015 včetně)	Dodatek č. 4 ke smlouvě o nájmu nebytových prostor	
EP Sourcing, a.s. (EP Coal Trading, a.s. do 1. 11. 2015 včetně)	Smlouva o udělení podlicence	
EOP & HOKA s.r.o.	Nájemní smlouva	Nájem nebytových prostor
EOP & HOKA s.r.o.	Dodatek č. 5 k nájemní smlouvě	

S kým uzavřena	Název smlouvy	Předmět (pokud neplyne z názvu)
EOP & HOKA s.r.o.	Smlouva o přepravě věci	Přeprava vápence
PGP Terminal, a.s.	Smlouva o dílo	Předběžná studie proveditelnosti výstavby zařízení na materiálové a energetické využití komunálního odpadu
PGP Terminal, a.s.	Dodatek č. 1 ke smlouvě o dílo	
Severočeská teplárenská, a.s.	Smlouva o dodávce tepelné energie	
Severočeská teplárenská, a.s.	Dodatek č. 4 ke smlouvě o dodávce tepelné energie	Dodatek mění na rok 2015 cenové ujednání, odběrový diagram a dohodu o zálohových platbách
Severočeská teplárenská, a.s.	Nájemní smlouva	Pronájem pozemku
Severočeská teplárenská, a.s.	Smlouva o odborné pomoci a poskytování služeb	
Severočeská teplárenská, a.s.	Dohoda o ukončení smlouvy o odborné pomoci a poskytování služeb	
Severočeská teplárenská, a.s.	Smlouva o odborné pomoci a poskytování služeb	
Severočeská teplárenská, a.s.	Příkazní smlouva k poskytování služeb v oblasti BOZP, PO a ekologie	
Severočeská teplárenská, a.s. Elektrárny Opatovice, a.s. Plzeňská energetika a.s. TERMONTA PRAHA a.s.	Smlouva o sdružení zadavatelů	
Severočeská teplárenská, a.s.	Smlouva o užívání části horkovodního primárního rozvodu a poskytování služeb s tím spojených	Pronájem horkovodní přípojky
Severočeská teplárenská, a.s.	Dodatek č. 1 ke smlouvě o užívání části horkovodního primárního rozvodu a poskytování služeb s tím spojených	
Severočeská teplárenská, a.s.	Nájemní smlouva	Nájem nebytových prostor
Severočeská teplárenská, a.s.	Dodatek č. 4 k nájemní smlouvě	Změna cenového ujednání
Severočeská teplárenská, a.s.	Dodatek č. 5 k nájemní smlouvě	Změna předmětu nájmu
Severočeská teplárenská, a.s.	Nájemní smlouva	Nájem dopravního prostředku
Severočeská teplárenská, a.s.	Smlouva o skladování	
EP ENERGY TRADING, a.s.	Smlouva komisionářská	Uzavírání obchodů s elektrickou energií nebo uzavření derivátových a opčních obchodů, jejichž aktivem je elektrická energie
První energetická, a.s.	Rámcová smlouva na dodávku a odběr elektřiny s přenesením odpovědnosti za odchylku	
První energetická, a.s.	Dodatek č. 1 k rámcové smlouvě na dodávku a odběr elektřiny s přenesením odpovědnosti za odchylku	
EP ENERGY TRADING, a.s.	Oznámení o záměru fúze sloučením	Změna subjektu zúčtování z PEAS na EPET
EP ENERGY TRADING, a.s.	Smlouva o poskytování služeb	Služby IT/IS
EP ENERGY TRADING, a.s.	Smlouva o dodávce elektrické energie	Odběr elektřiny pro odběrné místo ČSA
EP ENERGY TRADING, a.s.	Smlouva o poskytování služeb	Podpora a údržba IS Xenergie
EP ENERGY TRADING, a.s.	Dodatek č. 1 ke smlouvě o poskytování služeb	Změna ceny a platebních podmínek

S kým uzavřena	Název smlouvy	Předmět (pokud neplyne z názvu)
EP ENERGY TRADING, a.s.	Smlouva o dodávce plynu	
EP Energy, a.s.	Smlouva o půjčce ze dne 30. 10. 2012	
EP Energy, a.s.	Smlouva o půjčce ze dne 30. 12. 2013	
EP Energy, a.s.	Smlouva o půjčce ze dne 17. 1. 2013	
EP Energy, a.s.	Dodatek č. 1 ke smlouvě o půjčce ze dne 17. 1. 2013	Změna autorizačních údajů
EP Energy, a.s.	Dodatek č. 4 ke smlouvě o půjčce ze dne 17. 1. 2013	Změna data splatnosti půjčky
EP Energy, a.s.	Smlouva o poskytování krátkodobého pronájmu	Podnájem místností pro ubytování
EP Energy, a.s.	Dohoda o ukončení smlouvy o poskytování krátk. pronájmu	
EP Energy, a.s.	Smlouva o poskytování technického poradenství	
EP Energy, a.s.	Smlouva o controllingovém a analytickém poradenství	
EP Energy, a.s.	Smlouva o poskytování zasedacích místností	
EP Energy, a.s.	Dohoda o započtení pohledávek	
EP Energy, a.s.	Dohoda o poskytování cash-poolingu reálného oboustranného pro ekonomicky spjatou skupinu	
EP Energy, a.s.	Dodatek č. 1 k dohodě o poskytování cash-poolingu reálného oboustranného pro ekonomicky spjatou skupinu	
EP Energy, a.s.	Dohoda o rozdělení cash-poolových benefitů v rámci reál.oboustr.cash-poolingu pro ekonomicky spjatou skupinu	
EP COMMODITIES, a.s.	Smlouva o úplatném poskytování ICT služeb	
EP Cargo a.s.	Smlouva o poskytování služeb	Vedení mzdové agenty
EP Cargo a.s.	Smlouva o úplatném poskytování IT/IS služeb	
Plzeňská energetika a.s.	Licenční smlouva	
Plzeňská energetika a.s.	Dodatek č. 5 k licenční smlouvě	
Plzeňská energetika a.s.	Smlouva o poskytnutí/výměně části stanovených emisních stropů	
Plzeňská energetika a.s.	Rámcová smlouva na provedení technické náhrady za poskytování podpůrných služeb.	
Plzeňská energetika a.s.	Rámcová smlouva na provedení technické náhrady za poskytování podpůrných služeb.	
PRVNÍ MOSTECKÁ a.s.	Smlouva o odborné pomoci a poskytování služeb	Poskytování ekonomických služeb
PRVNÍ MOSTECKÁ a.s.	Dohoda o ukončení smlouvy o odborné pomoci	Ukončení smlouvy v důsledku fúze společnosti
PRVNÍ MOSTECKÁ a.s.	Smlouva o užití kolektoru nebo technické chodby k uložení technického vybavení	
PRVNÍ MOSTECKÁ a.s.	Dodatek č. 1 ke smlouvě o užití kolektoru nebo technické chodby k uložení technického vybavení	

S kým uzavřena	Název smlouvy	Předmět (pokud neplyne z názvu)
PRVNÍ MOSTECKÁ a.s.	Dodatek č. 2 ke smlouvě o užití kolektoru nebo technické chodby k uložení technického vybavení	
PRVNÍ MOSTECKÁ a.s.	Smlouva o provádění kontroly chemického režimu	
PRVNÍ MOSTECKÁ a.s.	Dodatek č. 2 ke smlouvě na provádění kontroly chemického režimu	
PRVNÍ MOSTECKÁ a.s.	Smlouva o provádění technické pomoci	
PRVNÍ MOSTECKÁ a.s.	Dohoda o ukončení Smlouvy o provádění technické pomoci	Ukončení smlouvy v důsledku fúze společnosti
PRVNÍ MOSTECKÁ a.s.	Smlouva o provádění technické pomoci	
PRVNÍ MOSTECKÁ a.s.	Dohoda o ukončení Smlouvy o provádění technické pomoci	Ukončení smlouvy v důsledku fúze společnosti
PRVNÍ MOSTECKÁ a.s.	Nájemní smlouva	Nájem části výměňkových stanic
PRVNÍ MOSTECKÁ a.s.	Smlouva o spolupráci ve věcech centrálního zásobování teplem města Mostu	
PRVNÍ MOSTECKÁ a.s.	Dohoda o ukončení smlouvy o spolupráci	Ukončení smlouvy v důsledku fúze společnosti
PRVNÍ MOSTECKÁ a.s.	Smlouva o uzavření budoucí smlouvy na dodávku tepelné energie	
PRVNÍ MOSTECKÁ a.s.	Smlouva o zajištění provozování tepelného zařízení – kotelna Chanov	
PRVNÍ MOSTECKÁ Servis a.s.	Smlouva o odborné pomoci	Poskytování ekonomických služeb
PRVNÍ MOSTECKÁ Servis a.s.	Dohoda o ukončení smlouvy o odborné pomoci	Ukončení smlouvy v důsledku fúze společnosti
United Energy Invest, a.s.	Nájemní smlouva	Nájem osobních automobilů
United Energy Invest, a.s.	Dodatek č. 6 k nájemní smlouvě	
United Energy Invest, a.s.	Dodatek č. 7 k nájemní smlouvě	
United Energy Invest, a.s.	Smlouva o provádění inženýrských činností	
United Energy Invest, a.s.	Dodatek č. 1 o provádění inženýrských činností	Navýšení smluvní ceny
United Energy Invest, a.s.	Smlouva o poskytnutí technické pomoci (smlouva o dílo)	Provedení díla „Najížděcí redukce – využití najížděcí páry z kotlů“
United Energy Invest, a.s.	Smlouva o poskytnutí technické pomoci (smlouva o dílo)	Provedení díla „Snižování TZL v teplárně Komořany“
United Energy Invest, a.s.	Smlouva o poskytnutí technické pomoci (smlouva o dílo)	Provedení díla „Snižování emisí NOx na kotlích K6 až K10 a snižování emisí SO2 na kotlích K6 až K7 v teplárně Komořany-část Vyzdívky a spalínovody“
United Energy Invest, a.s.	Smlouva o poskytnutí technické pomoci (smlouva o dílo)	Provedení díla „Rekonstrukce budící soupravy a elektrických ochran TG5“
United Energy Invest, a.s.	Dodatek č. 1 ke smlouvě o poskytnutí technické pomoci (smlouvě o dílo)	Provedení díla „Rekonstrukce budící soupravy a elektrických ochran TG5“
United Energy Invest, a.s.	Smlouva o dílo	Provedení díla „Modernizace šnekového ochlazovače kotlů K7 a K8“
United Energy Invest, a.s.	Dodatek č. 1 ke smlouvě o dílo	Provedení díla „Modernizace šnekového ochlazovače kotlů K7 a K8 – změna termínu realizace



S kým uzavřena	Název smlouvy	Předmět (pokud neplyne z názvu)
United Energy Invest, a.s.	Smlouva o poskytnutí technické pomoci (smlouva o dílo)	Provedení technické pomoci při realizaci zakázky "Oprava vyzdívek spalovací komory kotle K7"
United Energy Invest, a.s.	Smlouva o poskytnutí technické pomoci (smlouva o dílo)	Provedení technické pomoci při realizaci zakázky "Výměna CPU technologie TG 22"
United Energy Invest, a.s.	Smlouva o dílo	Provedení díla „Modernizace transformátoru T 10“.
United Energy Invest, a.s.	Smlouva o poskytování služeb	Poskytování ekonomických služeb
United Energy Invest, a.s.	Dodatek č. 1 ke smlouvě o poskytování služeb	Rozšíření předmětu smlouvy
United Energy Invest, a.s.	Smlouva o nájmu nebytových prostor	
United Energy Invest, a.s.	Dodatek č. 8 ke smlouvě o nájmu nebytových prostor	
Elektrárny Opatovice, a.s.	Smlouva o poskytnutí/výměně části stanovených emisních stropů	
Elektrárny Opatovice, a.s.	Rámcová smlouva na provedení technické náhrady za poskytování podpůrných služeb	
Elektrárny Opatovice, a.s.	Smlouva o sdružení zadavatelů	
Elektrárny Opatovice, a.s.	Smlouva o poskytování služeb	Služby obchodního dispečinku
EP Fleet, k. s.	Dohoda o přistoupení k rámcové smlouvě o nájmu motorových vozidel – skupina Energetický a průmyslový holding a.s. ze dne 5. 2. 2016 a Dodatek č. 1 k této rámcové smlouvě	
Energetické opravy, a.s.	Nájemní smlouva	Nájem nebytových prostor
Energetické opravy, a.s.	Objednávka technické pomoci	Konzultační činnost při realizaci střední opravy TG 22
Energetické opravy, a.s.	Dohoda o provedení jmenovité akce	
Energetické opravy, a.s.	Smlouva o dílo	Provedené běžné opravy TG 20
Energetické opravy, a.s.	Smlouva o dílo	Provedení běžné a střední opravy TG 21 a 22
Pražská teplárenská, a.s.	Smlouva o poskytnutí /výměně části emisních stropů	
TERMONTA PRAHA a.s.	Rámcová smlouva o dodávkách armatur – kulové kohouty	
TERMONTA PRAHA a.s.	Rámcová smlouva o dodávkách armatur – ventily	
TERMONTA PRAHA a.s.	Rámcová smlouva o dodávkách armatur – uzavírací klapky	
TERMONTA PRAHA a.s.	Rámcová smlouva o dodávkách armatur – uzavírací klapky	
TERMONTA PRAHA a.s.	Rámcová smlouva o dodávkách armatur – kulové kohouty	
TERMONTA PRAHA a.s.	Rámcová smlouva o dodávkách armatur – ventily	
United Energy Moldova, s.r.o.	Mandátní smlouva o poskytování služeb	Poskytování ekonomických služeb
United Energy Moldova, s.r.o.	Dodatek č. 3 k mandátní smlouvě	
United Energy Moldova, s.r.o.	Smlouva o nájmu nebytových prostor	Nájem nebytových prostor

S kým uzavřena	Název smlouvy	Předmět (pokud neplyne z názvu)
United Energy Moldova, s.r.o.	Dodatek č. 4 ke smlouvě o nájmu nebytových prostor	
EVO – Komořany, a.s.	Smlouva o poskytování služeb	Poskytování ekonomických služeb
EVO – Komořany, a.s.	Smlouva o provádění poradenských služeb	
EVO – Komořany, a.s.	Dodatek č. 1 ke smlouvě o provádění poradenských služeb	
EVO – Komořany, a.s.	Smlouva o uzavření budoucí smlouvy nájemní	
EVO – Komořany, a.s.	Smlouva o smlouvě budoucí o zřízení věcného břemene	
EVO – Komořany, a.s.	Smlouva o upsání akcií	
EVO – Komořany, a.s.	Smlouva o úplatném převodu dokumentace projektu výstavby nového zdroje na energetické využití odpadu	
EVO – Komořany, a.s.	Dohoda o spolupráci	
Nadace Student	Smlouva o poskytování služeb	Poskytování ekonomických služeb

# ZPRÁVA DOZORČÍ RADY SPOLEČNOSTI O VÝSLEDČÍCH KONTROLNÍ ČINNOSTI DR V ROCE 2015

V období od 1. 1. 2015 do 31. 12. 2015 se uskutečnilo pět řádných zasedání dozorčí rady. V souladu s ustanoveními zákona o obchodních korporacích a stanov akciové společnosti dozorčí rada dohlížela na výkon působnosti představenstva společnosti a uskutečňování podnikatelské činnosti společnosti. Sledovala a projednávala hospodářské výsledky společnosti a stav jejího majetku. Dozorčí rada dále sledovala investiční aktivity společnosti.

Dozorčí rada konstatuje, že představenstvem a vedením společnosti byly poskytovány všechny podklady vyžádané pro činnost dozorčí rady. Na zasedání dozorčí rady se projednávání vybraných bodů programu účastnili přizvaní zástupci vedení společnosti nebo členové představenstva společnosti.

Dozorčí rada přezkoumala Zprávu o vztazích mezi propojenými osobami podle § 82 zákona č. 90/2012 Sb., o obchodních společnostech a družstvech (zákon o obchodních korporacích), za období od 1. ledna 2015 do 31. prosince 2015, schválenou představenstvem společnosti, a na svém zasedání dne 22. března 2016 konstatovala, že nemá k uvedené zprávě připomínky, a vyslovila s ní souhlas.

Dozorčí rada na svém zasedání dne 22. března 2016 přezkoumala účetní závěrku společnosti, sestavenou za účetní období od 1. ledna 2015 do 31. prosince 2015.

Dozorčí rada dále na tomto zasedání přezkoumala obsah výroční zprávy společnosti za rok 2015, a konstatuje, že účetní závěrka a výroční zpráva za období od 1. 1. 2015 do 31. 12. 2015 byly sestaveny v souladu s obecně závaznými právními předpisy, a že ve všech důležitých ukazatelích správně prezentují hospodářské výsledky a stav majetku společnosti.

Dozorčí rada se seznámila se zprávou o podnikatelské činnosti společnosti a stavu jejího majetku za období od 1. 1. 2015 do 31. 12. 2015, schválenou představenstvem společnosti.

Dozorčí rada doporučuje valné hromadě společnosti United Energy, a. s., schválit účetní závěrku společnosti za období od 1. 1. 2015 do 31. 12. 2015.

Tuto zprávu projednala a schválila dozorčí rada na svém řádném zasedání dne 22. března 2016.

**Mgr. Michal Antonín**  
předseda dozorčí rady

# ÚČETNÍ ZÁVĚRKA PODLE ČESKÝCH ÚČETNÍCH STANDARDŮ

## ROZVAHA V PLNÉM ROZSAHU KE DNI 31. PROSINCE 2015 (V CELÝCH TISÍCÍCH KČ)

Minimální závazný výčet informací uvedený ve Vyhlášce MF č. 500/2002 Sb. v platném znění

Označení a	AKTIVA b	k 31. prosinci 2015			k 1. lednu 2015
		Brutto 1	Korekce 2	Netto 3	Netto 4
	AKTIVA CELKEM	<b>4 559 006</b>	<b>-1 154 076</b>	<b>3 404 930</b>	<b>3 435 705</b>
B.	Dlouhodobý majetek	<b>3 920 361</b>	<b>-1 141 691</b>	<b>2 778 670</b>	<b>2 778 761</b>
B. I.	Dlouhodobý nehmotný majetek	<b>247 457</b>	<b>-17 277</b>	<b>230 180</b>	<b>147 417</b>
3.	Software	20 391	-16 716	3 675	3 713
4.	Ocenitelná práva	644	-561	83	108
6.	Jiný dlouhodobý nehmotný majetek	226 422		226 422	143 126
7.	Nedokončený dlouhodobý nehmotný majetek				470
B. II.	Dlouhodobý hmotný majetek	<b>3 531 098</b>	<b>-1 124 414</b>	<b>2 406 684</b>	<b>2 489 538</b>
B. II. 1.	Pozemky	70 173		70 173	70 173
2.	Stavby	751 234	-245 409	505 825	535 630
3.	Samostatné hmotné movité věci a soubory hmotných movitých věcí	4 265 544	-1 906 690	2 358 854	2 523 750
6.	Jiný dlouhodobý hmotný majetek	112	-19	93	106
7.	Nedokončený dlouhodobý hmotný majetek	27 821	-4 296	23 525	19 067
8.	Poskytnuté zálohy na dlouhodobý hmotný majetek	1 932		1 932	
9.	Oceňovací rozdíl k nabytému majetku	-1 585 718	1 032 000	-553 718	-659 188
B. III.	Dlouhodobý finanční majetek	<b>141 806</b>		<b>141 806</b>	<b>141 806</b>
B. III. 1.	Podíly – ovládaná osoba	141 806		141 806	141 806
C.	Oběžná aktiva	<b>638 018</b>	<b>-12 385</b>	<b>625 633</b>	<b>655 659</b>
C. I.	Zásoby	<b>74 145</b>		<b>74 145</b>	<b>110 632</b>
C. I. 1.	Materiál	74 145		74 145	110 632
C. III.	Krátkodobé pohledávky	<b>533 277</b>	<b>-12 385</b>	<b>520 892</b>	<b>360 291</b>
C. III. 1.	Pohledávky z obchodních vztahů	121 842	-12 289	109 553	144 460
2.	Pohledávky – ovládaná nebo ovládající osoba	295 700		295 700	13 925
6.	Stát – daňové pohledávky	16 293		16 293	101 007
7.	Krátkodobé poskytnuté zálohy	431		431	1 902
8.	Dohadné účty aktivní	98 872		98 872	93 613
9.	Jiné pohledávky	139	-96	43	5 384
C. IV.	Krátkodobý finanční majetek	<b>30 596</b>		<b>30 596</b>	<b>184 736</b>
C. IV. 1.	Peníze	756		756	662
2.	Účty v bankách	29 840		29 840	184 074
D. I.	Časové rozlišení	<b>627</b>		<b>627</b>	<b>1 285</b>
D. I. 1.	Náklady příštích období	542		542	1 285
3.	Příjmy příštích období	85		85	



Označení	PASIVA	k 31. prosinci 2015	k 1. lednu 2016
a	b	5	6
	<b>PASIVA CELKEM</b>	<b>3 404 930</b>	<b>3 435 705</b>
A.	Vlastní kapitál	<b>1 058 616</b>	<b>865 791</b>
A. I.	Základní kapitál	<b>114 776</b>	<b>114 776</b>
A. I.	1. Základní kapitál	114 776	114 776
A. III.	Fondy ze zisku	<b>4 997</b>	<b>4 032</b>
	2. Statutární a ostatní fondy	4 997	4 032
A. IV.	Výsledek hospodaření minulých let	<b>736 559</b>	<b>820 252</b>
A. IV.	1. Nerozdělený zisk minulých let	744 349	820 252
	3. Jiný výsledek hospodaření minulých let	-7 790	
A. V.	1. Výsledek hospodaření běžného účetního období	<b>202 284</b>	<b>-73 269</b>
B.	Cizí zdroje	<b>2 346 305</b>	<b>2 569 901</b>
B. I.	Rezervy	<b>1 715</b>	<b>1 970</b>
	4. Ostatní rezervy	1 715	1 970
B. II.	Dlouhodobé závazky	<b>1 939 038</b>	<b>2 146 502</b>
	2. Závazky – ovládaná nebo ovládající osoba	1 606 595	1 814 559
	10. Odložený daňový závazek	332 443	331 943
B. III.	Krátkodobé závazky	<b>405 552</b>	<b>421 429</b>
B. III.	1. Závazky z obchodních vztahů	91 533	104 889
	2. Závazky – ovládaná nebo ovládající osoba	15 328	17 472
	5. Závazky k zaměstnancům	9 192	8 862
	6. Závazky ze sociálního zabezpečení a zdravotního pojištění	5 110	4 590
	7. Stát – daňové závazky a dotace	100 813	97 947
	8. Krátkodobé přijaté zálohy	18 380	31 494
	10. Dohadné účty pasivní	164 728	155 655
	11. Jiné závazky	468	520
C. I.	Časové rozlišení	<b>9</b>	<b>13</b>
C. I.	1. Výdaje příštích období	9	13

## VÝKAZ ZISKU A ZTRÁTY V PLNÉM ROZSAHU KE DNI 31. PROSINCE 2015 (V CELÝCH TISÍCÍCH KČ)

Minimální závazný výčet informací uvedený ve Vyhlášce MF č. 500/2002 Sb. v platném znění

Označení		TEXT	Skutečnost v účetním období	
a		b	k 31. prosinci 2015	k 1. lednu 2015
	I.	Tržby za prodej zboží	244 050	
A.		Náklady vynaložené na prodané zboží	194 346	
	+	Obchodní marže	<b>49 704</b>	
	II.	Výkony	<b>1 016 127</b>	
	II. 1.	Tržby za prodej vlastních výrobků a služeb	1 016 127	
B.		Výkonová spotřeba	<b>583 884</b>	
B.	1.	Spotřeba materiálu a energie	451 999	
	2.	Služby	131 885	
	+	Přidaná hodnota	<b>481 947</b>	
C.		Osobní náklady	<b>150 826</b>	
C.	1.	Mzdové náklady	108 606	
	2.	Odměny členům orgánů obchodní korporace	585	
	3.	Náklady na sociální zabezpečení a zdravotní pojištění	36 454	
	4.	Sociální náklady	5 181	
D.		Daně a poplatky	2 982	
E.		Odpisy dlouhodobého nehmotného a hmotného majetku	223 437	
	III.	Tržby z prodeje dlouhodobého majetku a materiálu	<b>1 855</b>	
	III. 1.	Tržby z prodeje dlouhodobého majetku	1 191	
	2.	Tržby z prodeje materiálu	664	
F.		Zůstatková cena prodaného dlouhodobého majetku a materiálu	<b>548</b>	
F.	1.	Zůstatková cena prodaného dlouhodobého majetku	390	
	2.	Prodaný materiál	158	
G.		Změna stavu rezerv a opravných položek v provozní oblasti a komplexních nákladů příštích období	2 929	
	IV.	Ostatní provozní výnosy	356 761	
H.		Ostatní provozní náklady	173 288	
	*	Provozní výsledek hospodaření	<b>286 553</b>	
	IX.	Výnosy z přecenění cenných papírů a derivátů	5 368	
L.		Náklady z přecenění cenných papírů a derivátů	5 355	
	X.	Výnosové úroky	2 240	
N.		Nákladové úroky	95 381	
	XI.	Ostatní finanční výnosy	72 471	
O.		Ostatní finanční náklady	33 021	
	*	Finanční výsledek hospodaření	<b>-53 678</b>	
Q.		Daň z příjmů za běžnou činnost	<b>30 591</b>	
Q.	1.	– splatná	30 091	
	2.	– odložená	500	
	**	Výsledek hospodaření za běžnou činnost	<b>202 284</b>	
	***	Výsledek hospodaření za účetní období (+/-)	<b>202 284</b>	
	****	Výsledek hospodaření před zdaněním	<b>232 875</b>	

## 1. VŠEOBECNÉ INFORMACE

United Energy, a.s., se sídlem Most – Komořany, Teplárenská 2, PSČ 434 03, IČ 273 09 959 (dále jen Společnost), byla zapsána do obchodního rejstříku vedeného Krajským soudem v Ústí nad Labem oddíl B vložka 1722 dne 7. prosince 2006. Hlavním předmětem podnikání Společnosti je výroba a prodej tepla a elektrické energie.

### Představenstvo a dozorčí rada

#### Složení představenstva Společnosti k 31. prosinci 2015:

	<b>Funkce</b>	<b>Poznámka</b>
Mgr. Petr Hájek	předseda	zvolen 2. května 2011
Ing. David Onderek	místopředseda	zvolen 25. února 2013
Ing. Jan Mašinda	člen	zvolen 1. listopadu 2011
Ing. Petr Mareš	člen	zvolen 1. listopadu 2011
Ing. Milan Boháček	člen	zvolen 1. listopadu 2011
Ing. Pavel Snášel	člen	zvolen 22. srpna 2013

#### Složení dozorčí rady Společnosti k 31. prosinci 2015:

	<b>Funkce</b>	<b>Poznámka</b>
Mgr. Michal Antonín	předseda	zvolen 26. února 2013
Ing. Miroslav Pelcman	místopředseda	zvolen 26. února 2013
Mgr. Milan Štoviček	člen	zvolen 15. června 2015
Petr Uher	člen	zvolen 13. února 2013
Tomáš Reichel	člen	zvolen 14. dubna 2011
Jan Paparega	člen	zvolen 15. června 2015

### Předmět podnikání:

- výroba elektřiny
- obchod s elektřinou
- výroba tepelné energie
- rozvod tepelné energie
- výroba tepelné energie a rozvod tepelné energie, nepodléhající licenci realizovaná ze zdrojů tepelné energie a instalovaným výkonem jednoho zdroje nad 50 kW
- podnikání v oblasti nakládání s nebezpečnými odpady
- silniční motorová doprava – nákladní provozovaná vozidly nebo jízdními soupravami o největší povolené hmotnosti nepřesahující 3,5 tuny, jsou-li určeny k přepravě zvířat nebo věcí
- činnost účetních poradců, vedení účetnictví, vedení daňové evidence
- poskytování služeb v oblasti bezpečnosti a ochrany zdraví při práci
- technicko-organizační činnost v oblasti požární ochrany
- výroba, obchod a služby neuvedené v přílohách 1 až 3 živnostenského zákona

### Změny v obchodním rejstříku:

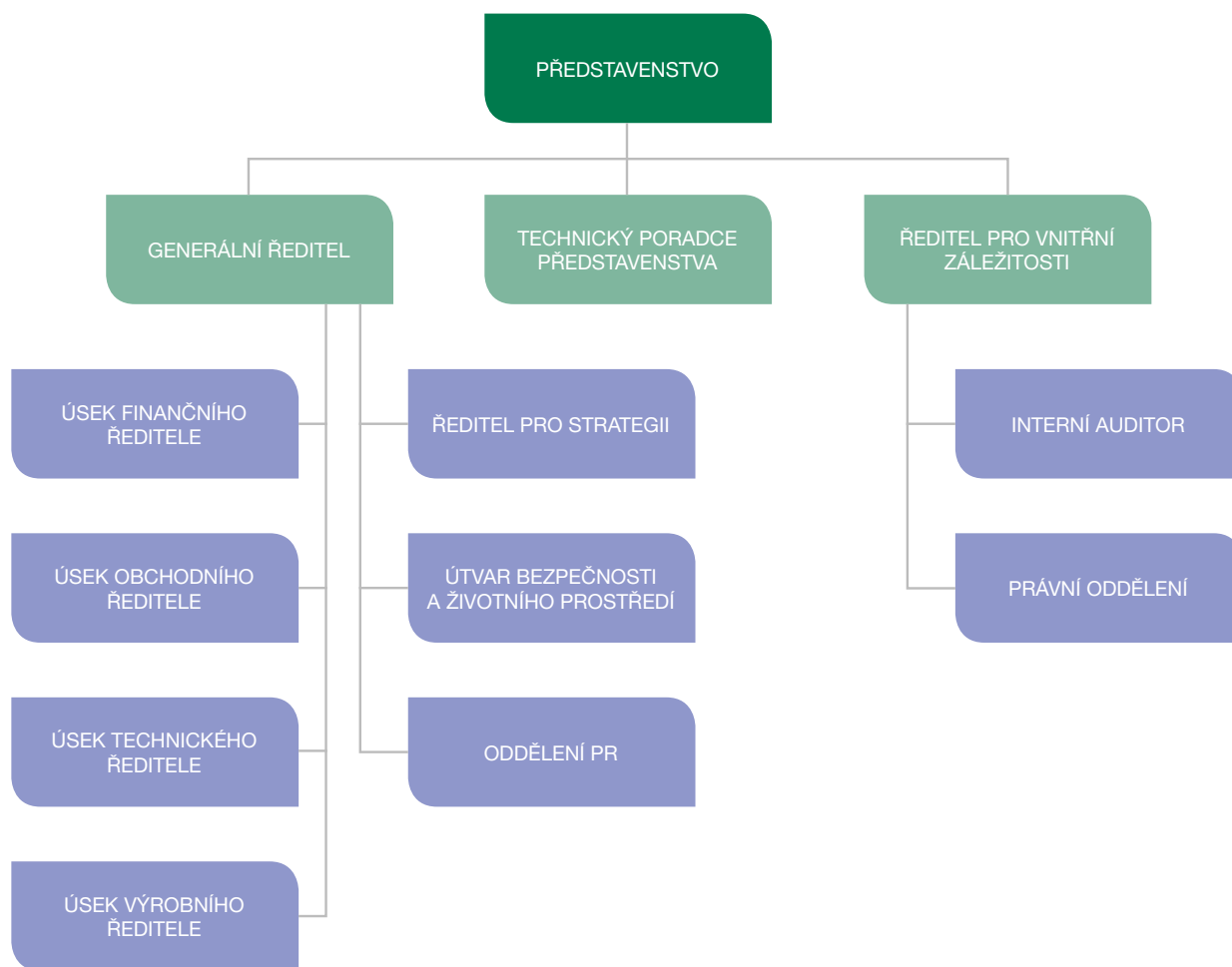
#### Změny ve složení dozorčí rady:

Dne 15. června 2015 bylo ukončeno členství PhDr. Vlastimilu Doležalovi a Vlastimilu Vozkovi a vzniklo členství Mgr. Milanu Štovičkovi a Janu Paparegovi. Tyto změny byly zapsány do obchodního rejstříku dne 26. června 2015.

#### Ostatní skutečnosti:

Na Společnost, jako Společnost nástupnickou přešlo fúzí sloučením jmění zanikající společnosti EKY III, a.s., IČ 273 20 430. Rozhodným dnem fúze je 1. leden 2015. Tato skutečnost byla zapsána do obchodního rejstříku dne 1. července 2015.

## Organizační struktura Společnosti k 31. prosinci 2015:



## 2. ÚČETNÍ POSTUPY

### a) Základní zásady vedení účetnictví

Účetní závěrka je sestavena v souladu s účetními předpisy platnými v České republice a Českými účetními standardy. Účetní závěrka je sestavena v historických cenách.

V účetní závěrce jsou zahrnuty pouze aktivity Společnosti. Majetkové účasti ve společnostech United Energy Moldova, s.r.o., United Energy Invest, a.s., Severočeská teplárenská, a.s. a EVO – Komořany, a.s. jsou vykázány v pořizovací ceně po odečtení opravné položky na snížení hodnoty.

### b) Dlouhodobý nehmotný majetek

Nakoupený nehmotný majetek je oceněn pořizovacími cenami. Nehmotný majetek vytvořený vlastní činností je oceněn vlastními náklady.

Bezúplatně nabyté povolenky na emise skleníkových plynů jsou oceněny reprodukční pořizovací cenou, která vychází z ceny na veřejném trhu. Úplatně nabyté povolenky jsou oceněny pořizovací cenou.

Dlouhodobý nehmotný majetek je odepisován metodou rovnoměrných odpisů po dobu 3 let. Povolenky na emise se neodepisují.

Nehmotný majetek, jehož doba použitelnosti je delší než 1 rok a pořizovací cena nepřevyšuje 60 tis. Kč za položku, je považován za zásoby a účtován do nákladů při spotřebě. K tomuto majetku je Společností vedena operativní evidence až do skončení jeho používání.

Pokud zůstatková cena aktiva přesahuje jeho odhadovanou zpětně získatelnou hodnotu, pak je zůstatková cena aktiva snížena o opravnou položku na jeho zpětně získatelnou částku.

## c) Dlouhodobý hmotný majetek

Nakoupený hmotný majetek je oceněn pořizovacími cenami, které zahrnují cenu pořízení majetku a náklady s jeho pořízením související. Hmotný majetek pořízený vlastní činností je oceněn vlastními náklady. Majetek získaný formou daru je vykázán v zůstatkové hodnotě platné k datu převzetí příslušného majetku. Pozemky byly ke dni pořízení přeceněny nezávislým znalcem na základě vyhlášky č. 393/1991 Sb.

Dlouhodobý hmotný majetek je odpisován metodou rovnoměrných odpisů na základě jeho předpokládané životnosti následujícím způsobem:

Budovy a stavby	50–100 let
Turbíny, generátory, kotle	20–30 let
Výměňkové stanice	10–17 let
Měřicí zařízení	4–8 let
Inventář	7–18 let
Motorová vozidla	5–10 let

Většina nákladů na opravy a udržování hmotného majetku se účtuje přímo do nákladů. Rezerva je tvořena pro významné opravy, které bude podle odhadu vedení třeba provést v budoucích účetních obdobích. Technické zhodnocení hmotného majetku přesahující 40 tis. Kč za položku za účetní období je aktivováno.

Pokud zůstatková cena aktiva přesahuje jeho odhadovanou zpětně získatelnou hodnotu, pak je zůstatková cena aktiva snížena o opravnou položku na jeho zpětně získatelnou částku.

## d) Oceňovací rozdíl k nabytému majetku

Oceňovací rozdíl se odepisuje rovnoměrně sto osmdesát měsíců od nabytí podniku nebo jeho části nebo od rozhodného dne přeměny do výnosů.

## e) Povolenky na emise skleníkových plynů

Na základě zákona č. 695/2004 Sb. a § 47 odst. 5 vyhlášky č. 500/2002 Sb. v platném znění, Společnost účtuje, jako první držitel, bezúplatné nabytí povolenek na emise skleníkových plynů, jako o pořízení ostatního dlouhodobého nehmotného majetku ve prospěch účtu ostatních dotací. Povolenky jsou oceněny reprodukční pořizovací cenou, která je stanovena dle ceny na veřejném trhu v Lipsku „European Energy Exchange“ k datu jejich připsání na účet zřízený u OTE. V případě úplatného nabytí Společnost účtuje o pořízení ostatního dlouhodobého nehmotného majetku a ve prospěch závazků vůči prodávajícímu, a to v pořizovací ceně.

Spotřeba povolenek je účtována v odpovídající výši dle množství vypuštěných emisí jako tvorba dohadných položek pasivních na vrub ostatních provozních nákladů, v případě bezúplatného nabytí, současně na vrub dohadných položek aktivních a ve prospěch ostatních provozních výnosů ve věcné a časové souvislosti s náklady. Snížení nehmotného majetku proti dohadné položce pasivní a zároveň zúčtování dotace proti dohadné položce aktivní je účtováno v okamžiku vyřazení alokovaných emisních povolenek z registru OTE.

V případě nedostatku povolenek pro příslušné účetní období, např. způsobeného prodejem, účtuje Společnost o spotřebě na vrub ostatních provozních nákladů souvztažně s dohadnými položkami pasivními. K zúčtování této dohadné položky dochází k datu nákupu.

Při prodeji nabytých povolenek je účtována odpovídající částka na vrub ostatních provozních nákladů ve prospěch účtu ostatního dlouhodobého nehmotného majetku, současně na vrub ostatních dotací a ve prospěch ostatních provozních výnosů a je ve věcné a časové souvislosti s náklady zaúčtována sjednaná cena ve prospěch výnosů z prodeje majetku na vrub účtu pohledávek za kupujícími.

Při prodeji nakoupených povolenek je účtována odpovídající částka na vrub nákladů na prodej dlouhodobého majetku ve prospěch účtu ostatního dlouhodobého nehmotného majetku a současně je ve věcné a časové souvislosti s náklady zaúčtována sjednaná cena ve prospěch výnosů z prodeje majetku na vrub účtu pohledávek za kupujícími.

Pro veškeré úbytky povolenek užívá Společnost metodu FIFO.

### Obchody s emisními povolenkami

Uzavřené forwardové smlouvy na nákup emisních povolenek, představují nákup komodit pro vlastní budoucí spotřebu, z tohoto důvodu nebyly ke konci účetní závěrky přeceněny na reálnou hodnotu. Podle 500/2002, §52 odst. 6, se za derivát nepovažuje smluvní vztah, jehož předmětem je koupě, prodej nebo užívání komodity. Z tohoto důvodu obchody nejsou zohledněny ve finančních výkazech.

## f) Majetkové účasti ve společnostech pod rozhodujícím a podstatným vlivem

Společnost pod rozhodujícím vlivem (dceřiná společnost) je podnik ovládaný Společností, jehož finanční a provozní procesy Společnost může určovat s cílem získat přínosy z jeho činnosti.

Ve společnosti pod podstatným vlivem (přidružená společnost) Společnost vykonává podstatný vliv svým podílem na finančním a provozním rozhodování, ale nemá možnost tuto společnost ovládat.

Majetkové účasti ve společnostech pod rozhodujícím a podstatným vlivem jsou oceněny pořizovací cenou zohledňující případné snížení hodnoty.

## g) Ostatní cenné papíry a podíly

Cenné papíry a podíly, které bude Společnost vlastnit po neurčitou dobu, a které mohou být prodány v případě, že Společnost bude potřebovat peněžní prostředky nebo se změní úrokové sazby, jsou klasifikovány jako realizovatelné cenné papíry. Tyto cenné papíry jsou zahrnuty do stálých aktiv, pokud vedení Společnosti nezamýšlí jejich prodej během 12 měsíců od data účetní závěrky, nebo pokud mohou být prodány za účelem získání peněžních prostředků.

V těchto případech jsou zahrnuty do oběžných aktiv. Vedení Společnosti určuje povahu cenných papírů a podílů v okamžiku jejich pořízení a pravidelně ji přehodnocuje. Cenné papíry a podíly jsou při nákupu vykázány v pořizovací ceně.

## h) Zásoby

Nakoupené zásoby jsou oceněny pořizovací cenou sníženou o opravnou položku vytvořenou k bezpohybovým zásobám. Pořizovací cena zahrnuje veškeré náklady související s pořízením těchto zásob, jako např. přepravné a balné. Pro veškeré úbytky nakoupených zásob užívá Společnost metodu FIFO, tj. první do skladu, první ze skladu.

## i) Pohledávky

Pohledávky jsou vykázány v nominální hodnotě snížené o opravnou položku, tvořenou k pohledávkám po lhůtě splatnosti.

U pohledávek za odběrateli, na které byl prohlášen konkurz, uplatňuje Společnost opravnou položku ve výši 100 % nominální hodnoty pohledávky, tyto pohledávky se odepisují až po skončení konkurzního řízení.

## j) Přepočtení cizích měn

Transakce prováděné v cizích měnách jsou přepočteny a zaúčtovány devizovým kurzem České národní banky platným v den transakce.

Všechna peněžní aktiva a pasiva vedená v cizích měnách byla přepočtena devizovým kurzem zveřejněným Českou národní bankou k datu účetní závěrky. Všechny kurzové zisky a ztráty z přepočtu pohledávek a závazků jsou účtovány do výkazu zisku a ztráty.

## k) Obrat

Tržby z hlavních aktivit Společnosti jsou účtovány ke konci měsíce, ve kterém došlo k uskutečnění služeb či ke dni, kdy došlo k prodeji zásob, a jsou vykázány bez daně z přidané hodnoty.

## l) Leasing

Pořizovací cena majetku pořízeného formou finančního a operativního leasingu není aktivována a je účtována do nákladů rovnoměrně po celou dobu leasingu. Budoucí leasingové splátky, které nejsou k datu účetní závěrky splatné, jsou vykázány v příloze k účetní závěrce, ale nejsou zachyceny v rozvaze.

## m) Rezervy

Společnost tvoří rezervy, pokud má současný závazek a je pravděpodobné, že bude na vypořádání tohoto závazku třeba vynaložit vlastní zdroje a existuje spolehlivý odhad výše závazku. Společnost dále vytváří rezervy na významné budoucí opravy dlouhodobého majetku tak, jak je upraveno zákonem o daních z příjmů.

Rezervu na daň z příjmů vytváří Společnost vzhledem k tomu, že okamžik sestavení účetní závěrky předchází okamžiku stanovení výše daňové povinnosti. V následujícím účetním období Společnost rezervu rozpustí a zaúčtuje zjištěnou daňovou povinnost.



V rozvaze je rezerva na daň z příjmů snižena o zaplacené zálohy na daň z příjmů, případná výsledná pohledávka je vykázána v položce Stát – daňové pohledávky.

## n) Penzijní připojištění a životní pojištění

Společnost k datu účetní závěrky poskytuje 230 zaměstnancům příspěvek na penzijní připojištění a žádnému zaměstnanci příspěvek na životní pojištění. K financování státního důchodového pojištění hradí Společnost pravidelné odvody do státního rozpočtu.

## o) Daň z příjmů

Daň z příjmů za dané období se skládá ze splatné daně a ze změny stavu v odložené dani.

Splatná daň zahrnuje odhad daně vypočtený z daňového základu s použitím daňové sazby platné v první den účetního období a veškeré doměrky a vratky za minulá období.

Odložená daň se vykazuje u všech dočasných rozdílů mezi zůstatkovou hodnotou aktiva nebo pasiva v rozvaze a jejich daňovou hodnotou. Odložená daňová pohledávka je zaúčtována, pokud neexistují pochybnosti o jejím možném daňovém uplatnění v následujících účetních obdobích.

## p) Deriváty

Finanční deriváty držené za účelem obchodování jsou vykazovány v reálných hodnotách a zisky (ztráty) ze změny jejich reálných hodnot jsou zahrnuty ve výnosech nebo nákladech.

## q) Spřízněné strany

Spřízněnou stranou Společnosti se rozumí:

- společnosti ve skupině,
- společníci a akcionáři, kteří přímo nebo nepřímo mohou uplatňovat podstatný nebo rozhodující vliv u Společnosti, a společnosti, kde tito společníci/akcionáři mají podstatný nebo rozhodující vliv,
- členové statutárních, dozorčích a řídicích orgánů a osoby blízké těmto osobám, včetně podniků, kde tito členové a osoby mají podstatný nebo rozhodující vliv,
- společnosti, které mají společného člena vedení se Společností.

Transakce se spřízněnými stranami jsou uvedeny v bodě 18.

## r) Konsolidace

V souladu s ustanovením § 62 odst. 5 vyhlášky č. 500/2002 Sb. je účetní závěrka Společnosti a všech jí konsolidovaných účetních jednotek zahrnuta do konsolidované účetní závěrky mateřské společnosti EP Energy, a.s. se sídlem Příkop 843/4, Brno. Její konsolidovaná účetní závěrka bude zveřejněna v souladu s ustanovením § 62 odst. 6c) vyhlášky podle § 21a zákona o účetnictví.

## s) Změny účetních postupů a srovnatelné údaje

K 1. lednu 2015 došlo k fúzi sloučením, jak je uvedeno v bodě 1. Minulé účetní období ve výkazu Rozvaha, vychází ze zahajovací rozvahy sestavené a ověřené auditorem dne 9. března 2015. Ve výkazu Výkaz zisku a ztráty nejsou uvedeny k datu 1. ledna 2015 žádné srovnatelné údaje.

V průběhu roku 2015 nedošlo k žádným změnám v účetních postupech.

## t) Následné události

Dopad událostí, které nastaly mezi rozvahovým dnem a dnem podpisu účetní závěrky, je zachycen v účetních výkazech v případě, že tyto události poskytly doplňující informace o skutečnostech, které existovaly k rozvahovému dni.

V případě, že mezi rozvahovým dnem a dnem podpisu účetní závěrky došlo k významným událostem zohledňujícím skutečnosti, které nastaly po rozvahovém dni, jsou důsledky těchto událostí popsány v příloze účetní závěrky, ale nejsou zaúčtovány v účetních výkazech.

## 3. DLOUHODOBÝ NEHMOTNÝ MAJETEK

Porovnání pořizovacích cen, oprávek a zůstatkových hodnot k 31. prosinci 2015 a k 1. lednu 2015 včetně pohybů

je uvedeno v příloze č. 1.

#### 4. DLOUHODOBÝ HMOTNÝ MAJETEK

Porovnání pořizovacích cen, opravek a zůstatkových hodnot k 31. prosinci 2015 a k 1. lednu 2015 včetně pohybů je uvedeno v příloze č. 2.

#### 5. DLOUHODOBÝ MAJETEK NAJATÝ FORMOU FINANČNÍHO LEASINGU

Společnost uzavřela dne 26. května 2011 smlouvy o finančním pronájmu, předmětem leasingu jsou čelní kolové nakladače. Finanční leasing skončil v roce 2015.

	Leasingové splátky celkem v tis. EUR	Zaplaceno k 31. prosinci 2015 v tis. EUR	Splatno do 1 roku v tis. EUR	Splatno nad 1 rok v tis. EUR
Nakladače	444	444	0	0

	Leasingové splátky celkem v tis. EUR	Zaplaceno k 1. lednu 2015 v tis. EUR	Splatno do 1 roku v tis. EUR	Splatno nad 1 rok v tis. EUR
Nakladače	444	385	59	0

#### 6. MAJETKOVÉ ÚČASTI VE SPOLEČNOSTECH POD ROZHODUJÍCÍM A PODSTATNÝM VLIVEM

Majetkové účasti ve společnostech pod rozhodujícím a podstatným vlivem představují akcie a podíly vykázané v pořizovací ceně a jsou uvedeny v příloze č. 3.

U žádné z uvedených společností nejsou rozdíly mezi procentuální výší vlastnického podílu a hlasovacími právy. Společnost neuzavřela se společnostmi, ve kterých má rozhodující nebo podstatný vliv, žádné Ovládací smlouvy nebo Smlouvy o převodech zisku.

#### 7. OSTATNÍ DLOUHODOBÝ FINANČNÍ MAJETEK

K 31. prosinci 2015 ani k 1. lednu 2015 Společnost nevlastnila žádný ostatní dlouhodobý finanční majetek.

#### 8. ZÁSoby

	31. prosince 2015 tis. Kč	1. ledna 2015 tis. Kč
Materiál (palivo, náhradní díly)	74 145	110 632
Opravná položka k zásobám	0	0
Celkem zásoby	74 145	110 632

## 9. POHLEDÁVKY

	Pohledávky z obchodních vztahů tis. Kč	Ostatní pohledávky tis. Kč	Celkem tis. Kč
<b>K 31. prosinci 2015:</b>			
Do splatnosti	105 855	99 968	205 823
Do splatnosti – spřízněné osoby	0	295 700	295 700
Do splatnosti – záloha na daň z příjmů	0	46 387	46 387
Do splatnosti – poskytnuté zálohy	0	431	431
Po splatnosti	15 987	96	16 083
	121 842	442 582	564 424
reklasifikace – rezerva na daň z příjmů	0	-31 147	-31 147
Opravná položka	-12 289	-96	-12 385
	109 553	411 339	520 892
<b>K 1. lednu 2015:</b>			
Do splatnosti	140 521	98 997	239 518
Do splatnosti – spřízněné osoby	0	13 925	13 925
Do splatnosti – záloha na daň z příjmů	0	108 502	108 502
Do splatnosti – poskytnuté zálohy	0	1 902	1 902
Po splatnosti	17 436	0	17 436
	157 957	223 326	381 283
reklasifikace – rezerva na daň z příjmů	0	-7 495	-7 495
Opravná položka	-13 497	0	-13 497
	144 460	215 831	360 291

### Pohledávky vůči spřízněným osobám zahrnovaly k 31. prosinci 2015:

Půjčka společnosti EP Energy, a.s., úročená 2,309 % ročně, splatná 8. ledna 2016	13 527
Půjčka společnosti EP Energy, a.s., úročená 2,298 % ročně, splatná 8. ledna 2016	129 745
Stav vlastních finančních prostředků na cashpoolovém účtě	152 428
	295 700

V rámci ostatních pohledávek Společnost eviduje i dohadné účty aktivní ve výši 98 872 tis. Kč (1.1.2015: 93 613 tis. Kč), které zahrnují zejména dohadnou položku týkající se rozpouštění dotace z emisních povolenek.

Nezaplacené pohledávky z obchodních vztahů nejsou zajištěny. Pohledávky vůči podnikům ve skupině jsou popsány v bodě 18.

### Změny opravné položky k pohledávkám z obchodních vztahů po lhůtě splatnosti:

	2015 tis. Kč
Počáteční stav k 1. lednu	13 497
Tvorba opravné položky	0
Zrušení opravné položky	-9
Použití na odpis pohledávky	-1 199
Konečný stav k 31. prosinci	12 289

## 10. VLASTNÍ KAPITÁL

### Schválené a vydané akcie

Základní kapitál Společnosti je k 31. prosinci 2015 tvořen celkem 19 129 322 ks plně splacených kmenových akcií na majitele v nominální hodnotě 6 Kč a základní kapitál činil 114 776 tis. Kč. Jediným akcionářem k 31. prosinci 2015 je EP Energy, a.s.

### Změny vlastního kapitálu

Změny vlastního kapitálu jsou uvedeny v příloze č. 4.

Zisk Společnosti za rok 2015 bude schválen valnou hromadou konanou v průběhu roku 2016 a rozdělen na základě návrhu představenstva Společnosti.

## 11. REZERVY

	Rezerva na daň z příjmů tis. Kč	Ostatní rezervy tis. Kč	Celkem tis. Kč
Stav k 1. lednu 2015	7 495	1 970	9 465
reklasifikace-uhrazené zálohy na DPPO	-7 495	0	-7 495
	0	1 970	1 970
Tvorba rezerv	31 147	1 715	32 862
Zrušení/použití rezerv	0	-1 970	-1 970
	31 147	1 715	32 862
reklasifikace-uhrazené zálohy na DPPO	-31 147	0	-31 147
Stav k 31. prosinci 2015	0	1 715	1 715

K 31. prosinci 2015 Společnost vytvořila rezervu na nevyčerpanou dovolenou ve výši 1 715 tis. Kč (1. 1. 2015: 1 970 tis. Kč).

Rezerva na daň z příjmů ve výši 31 147 tis. Kč byla započtena se zaplacenými zálohami na daň ve výši 46 387 tis. Kč a výsledná pohledávka ve výši 15 240 tis. Kč je vykázána v pozici Stát-daňové pohledávky.

## 12. ZÁVAZKY

		31. prosince 2015 tis. Kč	1. ledna 2015 tis. Kč
Závazky z obchodních vztahů	– do splatnosti	91 533	104 889
	– po lhůtě splatnosti	0	0
Ostatní závazky	– do splatnosti	280 311	267 574
	– půjčky od spřízněných osob	15 328	17 472
	– do splatnosti – přijaté zálohy	18 380	31 494
Krátkodobé závazky celkem		405 552	421 429
Dlouhodobé závazky	– odložený daňový závazek	332 443	331 943
	– půjčky od spřízněných osob	1 606 595	1 814 559
Krátkodobé a dlouhodobé závazky celkem		2 344 590	2 567 931

Půjčky od spřízněných osob vykázány v dlouhodobých závazcích představují půjčku ve výši 938 565 tis. Kč (1. 1. 2015: 1 129 229 tis. Kč) od EP Energy, a.s. splatnou v roce 2019 s úrokovou sazbou 5,99 % a půjčku od EP Energy, a.s. ve výši 668 030 tis. Kč (1. 1. 2015: 685 333 tis. Kč) splatnou v roce 2018 s úrokovou sazbou 4,67 %. Nákladové úroky činily 95 381 tis. Kč.

Půjčky od spřízněných osob vykázány v krátkodobých závazcích představují nezaplacenou část úroků k dlouhodobým půjčkám od podniků ve skupině.

V rámci ostatních závazků Společnost eviduje i dohadné účty pasivní ve výši 164 728 tis. Kč (1. 1. 2015: 155 655 tis. Kč), které zahrnují zejména dohadnou položku týkající se spotřeby emisních povolenek. Dále je zde vykázána i dotace ve výši 98 734 tis. Kč týkající se spotřeby emisních povolenek (1. 1. 2015: 93 603 tis. Kč)

Ostatní závazky vůči podnikům ve skupině jsou popsány **v bodě 18**.

K 31. prosinci 2015 ani k 1. lednu 2015 Společnost neevidovala žádné závazky po splatnosti.

Závazky z obchodních vztahů a jiné závazky nebyly zajištěny žádným majetkem Společnosti.

Výpočet odložené daně je uveden **v bodě 15**.

Společnost nemá ve sledovaném ani v předchozím období žádné závazky po splatnosti z titulu pojistného na sociální zabezpečení, zdravotního pojištění a příspěvku na státní politiku zaměstnanosti, ani neeviduje daňové nedoplatky u místně příslušného finančního orgánu.

### 13. BANKOVNÍ ÚVĚRY

Společnosti neměla k 31. prosinci 2015 ani k 1. lednu 2015 žádné bankovní úvěry.

### 14. DERIVÁTY

K rozvahovému dni neměla Společnost otevřeny žádné finanční deriváty k obchodování (měnové forwardy).

### 15. DAŇ Z PŘÍJMŮ

Daňový náklad zahrnuje:

	31. prosince 2015 tis. Kč
Rezervu na daň splatnou	31 147
Vyúčtování daně za předchozí zdaňovací období	-1 056
Dodatečný odvod daně z příjmů	0
Změna v odložené dani	500
<b>Daňový náklad celkem</b>	<b>30 591</b>

Splatná daň byla vypočítána následovně:

	31. prosince 2015 tis. Kč
Hospodářský výsledek před zdaněním	232 875
Výdaje, které nejsou daňovými	22 320
Již zdaněné příjmy	-196 277
Rozdíl mezi daňovými a účetními odpisy	106 861
Daňový základ	165 779
Hodnota poskytnutých darů	-1 414
Základ daně snížený	164 365
Daň z příjmů právnických osob ve výši 19 %	31 229
Uplatněné slevy	-82
<b>Splatná daň</b>	<b>31 147</b>

Odložený daňový závazek je vypočten daňovou sazbou 19 % uplatněnou na dočasné rozdíly, u nichž se předpokládá jejich uplatnění v roce 2016 a v dalších letech:

	31. prosince 2015 tis. Kč	1. ledna 2015 tis. Kč
Rozdíl mezi účetní a daňovou zůstatkovou hodnotou dlouhodobého majetku	-439 609	-459 880
Rozdíl účetní a daňové hodnoty oceňovacího rozdílu k majetku	105 206	125 246
Daňově neuznatelné rezervy	326	374
Ostatní	1 634	2 317
<b>Celkem</b>	<b>-332 443</b>	<b>-331 943</b>

## 16. ČLENĚNÍ VÝNOSŮ PODLE ODVĚTVÍ

Společnost realizuje své výnosy pouze v České republice. Výnosy z běžné činnosti byly tvořeny následujícím způsobem:

2015	tis. Kč
Tržby za prodané zboží – elektrická energie	244 050
Prodej elektrické energie	533 267
Prodej tepla	387 100
Ostatní prodeje	95 760
<b>Celkem</b>	<b>1 260 177</b>

## 17. ANALÝZA ZAMĚSTNANCŮ

2015	
Průměrný počet členů vedení	5
Průměrný počet zaměstnanců	276
<b>Celkem</b>	<b>281</b>

Vedení Společnosti zahrnuje výkonné členy představenstva a ostatní ředitele.

2015	Vedení tis. Kč	Ostatní tis. Kč	Celkem tis. Kč
Mzdové náklady	4 960	103 646	108 606
Odměny členům orgánů společnosti	585	0	585
Náklady na sociální zabezpečení	1 003	35 451	36 454
Ostatní osobní náklady	0	5 181	5 181
<b>Celkem</b>	<b>6 548</b>	<b>144 278</b>	<b>150 826</b>

V roce 2015 přijali členové představenstva od Společnosti odměny v celkové výši 495 tis. Kč a tantiémy v celkové výši 0 tis. Kč. Členům dozorčí rady byly v roce 2015 vyplaceny odměny v celkové výši 90 tis. Kč a tantiémy ve výši 70 tis. Kč.

Společnost poskytla v roce 2015 členům představenstva přípojištění ve výši 179 tis. Kč a členům dozorčí rady ve výši 15 tis. Kč. Žádná další plnění členům statutárních, dozorčích a řídicích orgánů Společnost neposkytuje.



## 18. TRANSAKCE SE SPŘÍZNĚNÝMI STRANAMI

Za spřízněné strany jsou považovány:

- EP Coal Trading, a.s. (dále EPCT)
- EP Sourcing, a.s. (dále EPS)
- United Energy Invest, a.s. (dále UEI)
- United Energy Moldova, s.r.o. (dále UEM)
- Severočeská teplárenská, a.s. (dále ST)
- EVO – Komořany, a.s. (dále EVO)
- EP ENERGY TRADING, a.s. (dále EPET)

Společnost vykazovala tyto transakce se spřízněnými stranami:

Pohledávky:	k 31. prosinci 2015 v tis. Kč			k 1. lednu 2015 v tis. Kč		
	z obchodních vztahů	ostatní pohle- dávky	celkem	z obchodních vztahů	ostatní pohle- dávky	celkem
EPCT	245	0	245	113	0	113
EPS	11	0	11	0	0	0
UEI	73	1 932	2 005	156	0	156
UEM	3	0	3	3	0	3
EPET	70 379	19	70 398	105 324	7	105 331
ST	1 534	0	1 534	3 381	1 540	4 921
EVO	4	0	4	20	0	20
<b>Celkem</b>	<b>72 249</b>	<b>1 951</b>	<b>74 200</b>	<b>108 997</b>	<b>1 547</b>	<b>110 544</b>

Závazky:	k 31. prosinci 2015 v tis. Kč			k 1. lednu 2015 v tis. Kč		
	z obchodních vztahů	ostatní závazky	celkem	z obchodních vztahů	ostatní závazky	celkem
EPCT	3 158	0	3 158	34 640	0	34 640
EPS	30 731	0	30 731	0	0	0
UEI	5 573	0	5 573	1 215	0	1 215
EPET	10 612	0	10 612	28 426	0	28 426
ST	0	18 380	18 380	0	32 803	32 803
EVO	20	0	20	58	0	58
<b>Celkem</b>	<b>50 094</b>	<b>18 380</b>	<b>68 474</b>	<b>64 339</b>	<b>32 803</b>	<b>97 142</b>

Náklady / výnosy:	k 31. prosinci 2015 v tis. Kč	
	náklady	výnosy
EPCT	79 197	1 160
EPS	15 567	18
UEI	1 043	601
UEM	0	28
EPET	200 976	764 207
ST	-146	399 326
EVO	230	43
<b>Celkem</b>	<b>296 867</b>	<b>1 165 383</b>

Společnost v roce 2015 nakoupila od EPS zásoby paliva v celkové hodnotě 288 932 tis. Kč. Společnost UEI zajišťovala v roce 2015 pro Společnost inženýrskou činnost a subdodávky investičního charakteru v celkové výši 9 908 tis. Kč.

Všechny významné transakce se spřízněnými osobami byly uskutečněny za běžných tržních podmínek.

K 31. prosinci 2015 je Společnost součástí konsolidačního celku společnosti EP Energy, a.s.

## 19. VÝZNAMNÉ INVESTIČNÍ PŘÍSLIBY A JINÉ BUDOUCÍ ZÁVAZKY

### Záruky

Dozorčí rada společnosti se usnesla na schválení účasti Společnosti na transakci týkající se financování pro společnost EPH Financing II, a.s. Přičemž EPH Financing II, a.s. je stranou Smlouvy o seniorním úvěru až do výše 240 000 tis. EUR uzavřené dne 23. října 2013 mezi, mimo jiné, EPH Financing II, a.s. jako dlužníkem, UniCredit Bank Austria AG jako upisovatelem a hlavním aranžérem a UniCredit Bank AG, London Branch jako agentem a agentem pro zajištění ("Úvěrová smlouva"). Společnost přistoupila jako ručitel k Úvěrové smlouvě na základě Dohody o přistoupení a v důsledku toho poskytla ručení za závazky EPH Financing II, a.s. a dalších osob, a poskytla zajištění za závazky EPH Financing II, a.s. a dalších osob, jak je uvedeno v Úvěrové smlouvě.

## 20. ZÁVAZKY NEVYKÁZANÉ V ROZVAZE

V souvislosti se smlouvou o úvěru uzavřenou Energetickým a průmyslovým holdingem, a.s., EP Energy, a.s. a určitými dceřinými společnostmi EP Energy, a.s. a v souvislosti s emisí seniorních dluhopisů společností EP Energy, a.s. uzavřela Společnost dne 29. listopadu 2012 s UniCredit Bank AG, London Branch Smlouvu o zřízení zástavního práva k nemovitostem a Smlouvu o zřízení zástavního práva k movitým věcem a věcem hromadným, Smlouvu o zřízení zástavního práva k bankovním účtům a Smlouvu o zřízení zástavního práva k obchodním pohledávkám.

Hodnota zastavených bankovních účtů dosáhla výše 29 840 tis. Kč (1. 1. 2015: 184 074 tis. Kč) a hodnota zastavených pohledávek výše 121 842 tis. Kč (1. 1. 2015: 157 957 tis. Kč).

Zástavní právo k:	31. prosince 2015 tis. Kč	1. ledna 2015 tis. Kč
Nemovitosti – pozemky	69 410	69 410
Nemovitosti – budova a stavby	660 179	660 040
Movité věci – technologie	4 093 889	4 077 240
<b>Požizovací cena zastaveného majetku celkem</b>	<b>4 823 478</b>	<b>4 806 690</b>

## 21. PŘEHLED O PENĚŽNÍCH TOCÍCH

Výkaz peněžních toků je uveden v příloze č. 5.

## 22. INFORMACE O ODMĚNÁCH STATUTÁRNÍMU AUDITOROVI

Tyto informace jsou uvedeny v příloze konsolidované účetní závěrky společnosti Energetický a průmyslový holding, a.s., ve které je Společnost zahrnuta.

## 23. NÁSLEDNÉ UDÁLOSTI

K datu sestavení účetní závěrky nejsou vedení společnosti známy žádné významné následné události, které by měly dopad na účetní závěrku k 31. prosinci 2015.

## 24. SCHVÁLENÍ ÚČETNÍ ZÁVĚRKY

**Sestaveno dne 16. března 2016**

---

Mgr. Petr Hájek  
předseda představenstva

---

**Osoba odpovědná za účetní závěrku:**

Ing. Pavel Snášel  
člen představenstva

---

**Osoba odpovědná za účetnictví:**

Iveta Maršálová

---

### Soupis příloh:

Příloha č. 1 – Dlouhodobý nehmotný majetek

Příloha č. 2 – Dlouhodobý hmotný majetek

Příloha č. 3 – Majetkové účasti ve společnostech pod rozhodujícím a podstatným vlivem

Příloha č. 4 – Přehled o změnách ve vlastním kapitálu

Příloha č. 5 – Přehled o peněžních tocích



## PŘÍLOHA Č. 1 – DLOUHODOBÝ NEHMOTNÝ MAJETEK

Pořizovací cena (tis. Kč)	Software	Ocenitelná práva	Jiný dlouhodobý nehmotný majetek	Nedokončený dlouhodobý nehmotný majetek	Celkem
stav k 1. lednu 2015	18 056	644	143 126	470	162 296
přírůstky	2 006		224 083		226 089
přeúčtování	329			-329	0
vyřazení			-140 787	-141	-140 928
stav k 31. prosinci 2015	20 391	644	226 422	0	247 457

Oprávký (tis. Kč)	Software	Ocenitelná práva	Jiný dlouhodobý nehmotný majetek	Nedokončený dlouhodobý nehmotný majetek	Celkem
stav k 1. lednu 2015	14 343	536	0	0	14 879
odpis	2 373	25			2 398
vyřazení					0
stav k 31. prosinci 2015	16 716	561	0	0	17 277
Zůstatková cena k 1. lednu 2015	3 713	108	143 126	470	147 417
Zůstatková cena k 31. prosinci 2015	3 675	83	226 422	0	230 180

V položce „Jiný dlouhodobý nehmotný majetek“ jsou pouze povolenky na emise skleníkových plynů.

## PŘÍLOHA Č. 2 – DLOUHODOBÝ HMOTNÝ MAJETEK

Pořizovací cena (tis. Kč)	Pozemky	Stavby	Samostatné movité věci a soubory movitých věcí	Jiný dlouhodobý hmotný majetek	Nedokončený dlouhodobý hmotný majetek	Poskytnuté zálohy	Oceňovací rozdíl k nabytému majetku	Celkem
Stav k 1. lednu 2015	70 173	749 569	4 244 460	112	19 067	0	-1 585 718	3 497 663
přírůstky		1 665	22 759		11 044	1 932		37 400
přeúčtování			2 290		-2 290			0
použití								0
vyřazení			-3 965					-3 965
stav k 31. prosinci 2015	70 173	751 234	4 265 544	112	27 821	1 932	-1 585 718	3 531 098

Oprávky/Opravná položka (tis. Kč)	Pozemky	Stavby	Samostatné movité věci a soubory movitých věcí	Jiný dlouhodobý hmotný majetek	Nedokončený dlouhodobý hmotný majetek	Poskytnuté zálohy	Oceňovací rozdíl k nabytému majetku	Celkem
Stav k 1. lednu 2015	0	213 939	1 720 710	6	0	0	-926 530	1 008 125
odpis/opravná položka		31 470	189 544	13	4 296		-105 470	119 853
vyřazení			-3 564					-3 564
stav k 31. prosinci 2015	0	245 409	1 906 690	19	4 296	0	-1 032 000	1 124 414
Zůstatková cena k 1. lednu 2015	70 173	535 630	2 523 750	106	19 067	0	-659 188	2 489 538
Zůstatková cena k 31. prosinci 2015	70 173	505 825	2 358 854	93	23 525	1 932	-553 718	2 406 684

Nejvýznamnější přírůstky v roce 2015 tvořilo: technické zhodnocení kotlů a technologie ve výši 22 191 tis. Kč.

K 31. prosinci 2015 činila zůstatková cena odepisovaného prodaného majetku 390 tis. Kč, zůstatková hodnota vyřazeného majetku 12 tis. Kč.

Společnost zaúčtovala k 31. prosinci 2015 opravnou položku k nedokončenému majetku ve výši 4 296 tis. Kč.



### PŘÍLOHA Č. 3 – MAJETKOVÉ ÚČASTI VE SPOLEČNOSTECH POD ROZHODUJÍCÍM A PODSTATNÝM VLIVEM

K 31. prosinci 2015	Počet akcií	Základní kapitál společností tis. Kč	Cena pořízení tis. Kč	Podíl na základním kapitálu v %	Hospodářský výsledek v roce 2015 tis. Kč	Vlastní kapitál tis. Kč
Tuzemské dceřiné společnosti						
United Energy Invest, a.s., Most, Komořany	10	2 000	2 000	100	2 828	22 647
EKY III, a.s., Most, Komořany – fúze sloučením k 1. lednu 2015						
United Energy Moldova, s.r.o., Most, Komořany		100	120	100	-35	791
Severočeská teplárenská, a.s., Most, Komořany	25	1 457 034	92 186	100	-3 036	1 747 242
EVO – Komořany, a.s., Most, Komořany	48	40 000	47 500	100	-135	47 684
<b>Celkem cena pořízení</b>			<b>141 806</b>			

K 31. prosinci 2014	Počet akcií	Základní kapitál společností tis. Kč	Cena pořízení tis. Kč	Podíl na základním kapitálu v %	Hospodářský výsledek v roce 2014 tis. Kč	Vlastní kapitál tis. Kč
Tuzemské dceřiné společnosti						
United Energy Invest, a.s., Most, Komořany	10	2 000	2 000	100	921	19 854
EKY III, a.s., Most, Komořany	150	29 958	45 265	100	2 381	24 962
United Energy Moldova, s.r.o., Most, Komořany		100	120	100	-20	826
Severočeská teplárenská, a.s., Most, Komořany	25	1 457 034	92 186	100	-21 310	1 463 013
EVO – Komořany, a.s., Most, Komořany	48	40 000	47 500	100	-124	47 819
<b>Celkem cena pořízení</b>			<b>187 071</b>			

K 31. prosinci 2014	Počet akcií	Základní kapitál společností tis. Kč	Cena pořízení tis. Kč	Podíl na základním kapitálu v %	Hospodářský výsledek v roce 2014 tis. Kč	Vlastní kapitál tis. Kč
Tuzemské přidružené společnosti						
PRVNÍ MOSTECKÁ a.s., Most						
<i>k prodeji podílu došlo dne 23.7.2014, cena pořízení 131 050 tis. Kč, prodejní cena 19 671 tis. Kč</i>						
<b>Celkem cena pořízení</b>			<b>0</b>			

## PŘÍLOHA Č. 4 – PŘEHLED O ZMĚNÁCH VE VLASTNÍM KAPITÁLU

	Základní kapitál v tis. Kč	Emisní ažio v tis. Kč	Kapitálové fondy v tis. Kč	Zákonný rezervní fond v tis. Kč	Statutární a ostatní fondy v tis. Kč	Nerozdělený zisk v tis. Kč	Jiný výsledek hospodaření minulých let v tis. Kč	Výsledek hospodaření v tis. Kč	Vlastní kapitál celkem v tis. Kč
Zůstatek k 1. lednu 2014	114 776	0	0	22 955	3 307	552 413	0	268 012	961 463
Rozdělení zisku					2 700	265 312		-268 012	0
Vyplacené tantiémy						-125			-125
Vyplacené dividendy									0
Nevyplacené dividendy									0
Čerpání/tvorba fondu				-22 955	-1 975	22 955			-1 975
Výsledek hospodaření za účetní období								-73 269	-73 269
Zůstatek k 31. prosinci 2014	114 776	0	0	0	4 032	840 555	0	-73 269	886 094
Vliv fúze sloučením: zanikající společnost EKY III, a.s.						-20 303			-20 303
Zůstatek k 1. lednu 2015	114 776	0	0	0	4 032	820 252	0	-73 269	865 791
Převod ztráty a převod mezi fondy					2 564	-75 833		73 269	0
Vyplacené tantiémy						-70			-70
Vyplacené dividendy									0
Oprava – minulé účetní období							-7 790		-7 790
Čerpání/tvorba fondu					-1 599				-1 599
Výsledek hospodaření za účetní období								202 284	202 284
Zůstatek k 31. prosinci 2015	114 776	0	0	0	4 997	744 349	-7 790	202 284	1 058 616

Jiný výsledek hospodaření minulých let se týká dodatečného odvodu daně z přidané hodnoty ke zmařené investici.

## PŘÍLOHA Č. 5 – PŘEHLED O PENĚŽNÍCH TOCÍCH

označ.	text	Stav k 31. prosinci 2015
a	b	tis. Kč
P.	Stav peněžních prostředků a peněžních ekviv. na začátku období	184 736
Z.	Účetní zisk nebo ztráta z běžné činnosti před zdaněním	232 875
<b>A.1.</b>	<b>Úpravy o nepeněžní operace</b>	<b>214 717</b>
A.1.1.	Odpis stálých aktiv	223 437
A.1.2.	Změna stavu opravných položek, rezerv, oceňovacího rozdílu	-102 541
A.1.3.	Zisk (ztráta) z prodeje stálých aktiv	-801
A.1.5.	Vyúčtované nákladové úroky s výjimkou kapitalizovaných úroků, a vyúčtované výnosové úroky	93 141
A.1.6.	Případné úpravy o ostatní nepeněžní operace	1 481
<b>A.*</b>	<b>Čistý peněžní tok z provozní činnosti před zdaněním</b>	<b>447 592</b>
<b>A.2.</b>	<b>Změna stavu nepeněžních složek pracovního kapitálu</b>	<b>84 239</b>
A.2.1.	Změna stavu pohledávek z provozní činnosti, aktivních účtů časového rozlišení a dohadných účtů aktivních	36 036
A.2.2.	Změna stavu krátkodobých závazků z provozní činnosti, pasivních účtů časového rozlišení a dohadných účtů pasivních	11 716
A.2.3.	Změna stavu zásob	36 487
<b>A.**</b>	<b>Čistý peněžní tok z provozní činnosti před zdaněním a mimořádnými položkami</b>	<b>531 831</b>
A.3.	Vyplacené úroky s výjimkou kapitalizovaných úroků	-97 140
A.4.	Přijaté úroky	2 242
A.5.	Zaplacená daň z příjmů za běžnou činnost a za doměrky daně za minulá období	55 676
<b>A.***</b>	<b>Čistý peněžní tok z provozní činnosti</b>	<b>492 609</b>
B.1.	Výdaje spojené s nabytím stálých aktiv	-161 693
B.2.	Příjmy z prodeje stálých aktiv	1 191
B.3.	Zápůjčky a úvěry spřízněným osobám	-281 775
<b>B.***</b>	<b>Čistý peněžní tok vztahující se k investiční činnosti</b>	<b>-442 277</b>
C.1.	Dopady změn dlouhodobých závazků, popřípadě takových krátkodobých závazků, které spadají do oblasti finanční činnosti na peněžní prostředky a peněžní ekvivalenty	-202 803
C.2.	Dopady změn vlastního kapitálu na peněžní prostředky	-1 669
C.2.5.	Přímé platby na vrub fondů	-1 599
C.2.6.	Vyplacené dividendy a tantiémy	-70
<b>C.***</b>	<b>Čistý peněžní tok vztahující se k finanční činnosti</b>	<b>-204 472</b>
F.	Čisté zvýšení, resp.snížení peněžních prostředků	-154 140
<b>R.</b>	<b>Stav peněžních prostředků a pen. ekviv. na konci období</b>	<b>30 596</b>



KPMG Česká republika Audit, s.r.o.  
Pobřežní 648/1a  
186 00 Praha 8  
Česká republika

Telephone +420 222 123 111  
Fax +420 222 123 100  
Internet www.kpmg.cz

## Zpráva nezávislého auditora pro akcionáře společnosti United Energy, a.s.

Provedli jsme audit přiložené účetní závěrky společnosti United Energy, a.s. sestavené na základě českých účetních předpisů, tj. rozvahy k 31. prosinci 2015, výkazu zisku a ztráty, přehledu o změnách vlastního kapitálu a přehledu o peněžních tocích za rok 2015 a přílohy této účetní závěrky, včetně popisu použitých významných účetních metod a dalších vysvětlujících informací. Údaje o společnosti United Energy, a.s. jsou uvedeny v bodě 1 přílohy této účetní závěrky.

### *Odpovědnost statutárního orgánu účetní jednotky za účetní závěrku*

Statutární orgán společnosti United Energy, a.s. je odpovědný za sestavení účetní závěrky, která podává věrný a poctivý obraz v souladu s českými účetními předpisy, a za takový vnitřní kontrolní systém, který považuje za nezbytný pro sestavení účetní závěrky tak, aby neobsahovala významné nesprávnosti způsobené podvodem nebo chybou.

### *Odpovědnost auditora*

Naší odpovědností je vyjádřit na základě provedeného auditu výrok k této účetní závěrce. Audit jsme provedli v souladu se zákonem o auditorech, mezinárodními auditorskými standardy a souvisejícími aplikačními doložkami Komory auditorů České republiky. V souladu s těmito předpisy jsme povinni dodržovat etické požadavky a naplánovat a provést audit tak, abychom získali přiměřenou jistotu, že účetní závěrka neobsahuje významné nesprávnosti.

Audit zahrnuje provedení auditorských postupů, jejichž cílem je získat důkazní informace o částkách a skutečnostech uvedených v účetní závěrce. Výběr auditorských postupů závisí na úsudku auditora, včetně vyhodnocení rizik, že účetní závěrka obsahuje významné nesprávnosti způsobené podvodem nebo chybou. Při vyhodnocování těchto rizik auditor posoudí vnitřní kontrolní systém, který je relevantní pro sestavení účetní závěrky podávající věrný a poctivý obraz. Cílem tohoto posouzení je navrhnout vhodné auditorské postupy, nikoli vyjádřit se k účinnosti vnitřního kontrolního systému účetní jednotky. Audit též zahrnuje posouzení vhodnosti použitých účetních metod, přiměřenosti účetních odhadů provedených vedením i posouzení celkové prezentace účetní závěrky.

Jsme přesvědčeni, že získané důkazní informace poskytují dostatečný a vhodný základ pro vyjádření našeho výroku.

Obchodní registrace  
Městským soudem v Praze  
oddíl C, vložka 2311B

KPMG Česká republika Audit, s.r.o., a Czech limited liability company and a member firm of the KPMG network of independent member firms affiliated with KPMG International Cooperative (“KPMG International”), a Swiss entity.

IČ 22832197  
DIČ CZ6500993  
ID datové schránky: 862304



#### *Výrok auditora*

Podle našeho názoru účetní závěrka podává věrný a poctivý obraz aktiv a pasiv společnosti United Energy, a.s. k 31. prosinci 2015 a nákladů, výnosů a výsledku jejího hospodaření a peněžních toků za rok 2015 v souladu s českými účetními předpisy.

#### *Ostatní informace*

Za ostatní informace se považují informace uvedené ve výroční zprávě mimo účetní závěrku a naši zprávu auditora. Za ostatní informace odpovídá statutární orgán společnosti.

Náš výrok k účetní závěrce společnosti United Energy, a.s. k 31. prosinci 2015 se k ostatním informacím nevztahuje, ani k nim nevydáváme žádný zvláštní výrok. Přesto je však součástí našich povinností souvisejících s ověřením účetní závěrky seznámení se s ostatními informacemi a zvážení, zda ostatní informace uvedené ve výroční zprávě nejsou ve významném nesouladu s účetní závěrkou či našimi znalostmi o účetní jednotce získanými během ověřování účetní závěrky, zda je výroční zpráva sestavena v souladu s právními předpisy nebo zda se jinak tyto informace nejeví jako významně nesprávné. Pokud na základě provedených prací zjistíme, že tomu tak není, jsme povinni zjištěné skutečnosti uvést v naší zprávě.

V rámci uvedených postupů jsme v obdržných ostatních informacích nic takového nezjistili.

V Praze, dne 16. března 2016

  
KPMG Česká republika Audit, s.r.o.  
Evidenční číslo 71

  
Ing. Petr Škoda  
Partner  
Evidenční číslo 1842





**UNITED ENERGY, a.s.**

Most-Komořany, Teplárenská 2, PSČ 434 03  
IČ: 27 30 99 59, DIČ: CZ27309959

Tel.: +420 476 447 111  
Fax: +420 476 447 429

[www.ue.cz](http://www.ue.cz)