

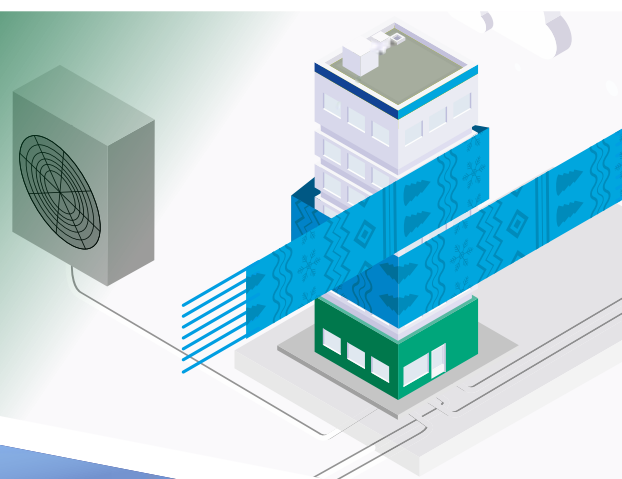
DOTEK

Domácnostem Teplo z Komořan

MÝTY A FAKTA

Centrální nebo vlastní vytápění?

STRANA 2



Skončí doba skládková?

O využití odpadů s ekologem

STRANA 3

SOKOLI SI OBLÍBILI KOMÍNY

*Rozhovor s ornitologem
Václavem Beranem*

STRANA 7



DOTKNE SE VÁS ODSTÁVKA?

Termíny letních odstávek v Mostě přehledně

STRANA 4 a 5

PROHLÉDNĚTE SI TEPLÁRNU

Pozvání na exkurzi do Komořan

STRANA 8





Mýty a fakta

Centrální nebo vlastní vytápění?

Mýtus:

Lokální vytápění je vždy levnější.

Fakta: Může, ale nemusí. Pokud nabídka na vlastní zdroj vytápění operuje pouze s cenou paliva, tedy například zemního plynu u plynové kotelny nebo elektřiny u tepelných čerpadel, zdá se úspora závratná. Jenže palivo není všechno. Nezapomeňte, že při instalaci vlastního zdroje budete platit také projekt a stavební a topenářské práce. Pokud nemáte dostatek volných financí, budete si muset vzít na porřízení úvěr, desítky let ho splácet a platit úroky. Z rozpočtu domu budete platit také údržbu a pravidelné revize, vodu, u plynové kotelny též elektřinu na její provoz. Zvládnete se o kotelnu postarat sami nebo si budete muset někoho najmout? Životnost tepelných čerpadel se obvykle uvádí 20 let, tedy jen zaplatíte úvěr z první investice, budete stát před další. Musíte tedy pečlivě počítat a na nic nezapomenout. Naproti tomu u centrálního zdroje z teplárny znáte konečnou cestu za 1 GJ tepla, nic dalšího už neplatíte.

Mýtus:

Moderní kotelny fungují samy.

Fakta: Jistě dnes není nutné chodit celou noc přikládat do kotle, přesto se připravte na řadu povinností, které s vlastní kotelnou budete mít. Budete si sami zajišťovat palivo, rezervovat kapacitu a hledat nejvýhodnější nabídky na trhu. Bude třeba upravovat vodu, neboť ta z vodovodu není pro rozvody tepla vhodná. Také si musíte zajistit pohotovostní službu a pravidelnou údržbu a kontrolu zařízení. Připočítejte též pojištění majetku. V prvním roce je třeba provést až jedenáct povinných revizí podle typu kotelny, v dalších letech se počet revizí mění od tří do devíti ročně podle toho, jak mají předepsanou četnost. A nezapomeňte sledovat spotřebu paliv a vyplňovat povinná statistická hlášení. U centrálního zdroje vám všechny tyto starosti odpadají.

Mýtus: O odpojení od centrálního zdroje (CZT) rozhoduje jen majitel domu.

Fakta: Změna vytápění se řídí energetickým zákonem, který říká, že taková změna může proběhnout jen „na základě stavebního řízení se souhlasem orgánů ochrany životního prostředí a v souladu s územní energetickou koncepcí“. V rámci stavebního řízení tak mohou své oprávněné požadavky uplatnit i ti, kdo jsou změnou nějakým způsobem dotčeni. Je třeba také uhradit náklady na odpojení, což bývá často vnímáno jako „trest za odpojení“. Ve skutečnosti jde o to, aby práce na odstranění přípojky neplatili odběratelé z domů, kteří u CZT zůstávají. Odpojení od CZT zároveň podléhá zákonu o ochraně ovzduší, jehož cílem je zamezit dalšímu zhoršování kvality ovzduší. Výstavba nového zdroje, a týká se to především plynových kotel, je podle tohoto zákona možná pouze, je-li jednoznačně prokázáno, že jde o ekonomicky výhodnější variantu. To je třeba prokázat energetickým posudkem a i na něj je třeba při kalkulaci nákladů myslet.

DoTeK – č. 2/2019 – magazín společností Severočeská teplárenská a United Energy pro zákazníky v Mostě a Litvínově. Vydání: červenec 2019.

Vydavatel: Severočeská teplárenská, a.s. Teplárenská 2, 434 03 Most – Komořany, dotek@setep.cz
IČ: 28733118. Evidenční číslo: MK ČR E 23580, vychází 4x ročně.



Skončí doba skládková?



...Ing. Jana Hladová, ekolog United Energy, a.s.

Každý obyvatel Česka, včetně nemluvňat, vyprodukuje ročně 537 kilo odpadu. Dohromady to dělá 5,7 milionu tun. Téměř polovina skončí na skládkách. Masivní ukládání pod zem mělo skončit rokem 2024. Právě připravované změny zákonů však zákaz skládkování využitelných odpadů odkládají o dalších šest let. Bude materiál, z něhož bychom v rámci tzv. cirkulární ekonomiky měli mít užitek, nadále ničit přírodu nebo nekontrolovaně hořet na skládkách? Potřebuje Česká republika další odklad zákazu skládkování? A dají se vůbec odpady využít?

Češi jsou poměrně úspěšní v separaci odpadů. V čem je tedy problém?

Problém je v následné recyklaci – tedy zpracování a využití. Sice třídíme, ale procento odpadu, které skutečně najde další uplatnění, je poměrně malé. Týká se to hlavně plastů. Velmi často se stane, že vytříděný odpad nenajde na trhu zpracovatele a nakonec skončí na skládce.

Jak jsme na tom ve srovnání s Evropou?

V průměru Evropa skládkuje 23 procent odpadů, zatímco u nás to bylo vloni 48 %. Ve vyspělých

západních zemích jako Německo, Dánsko, Belgie či Rakousko jsou to ale jedno, dvě procenta. Tyto země mnohem dříve pochopily, že zahrabávat tak cenný zdroj, jako je odpad, pod zem, je prostě barbarství.

Přesto se nyní připravuje nová legislativa, která má odsunout zákaz skládkování až do roku 2030...

Na hledání možností, jak omezit vznik odpadů a zvýšit jejich využití, byl čas od roku 2014, ale všichni se spolehli, že „se to nějak vyřeší“. Nevyřešilo a my stále nevíme, co s odpady dělat, když je nebudeme moci skládkovat. Bohužel nový návrh zákona je kompromis, který opět nic neřeší. Je nepřehledný a neobsahuje nástroje a motivaci směrem k původcům odpadů. Na jeho nepřehlednosti se shodnou všechny zainteresované strany, i když každá hájí jiné zájmy. Problematické je také nastavení a výše poplatku za ukládání na skládky. Dnes je situace taková, že uložit odpad na skládku je prostě nejlevnější a nejjednodušší řešení.

Případně ho na té skládce rovnou spálit...

V posledních čtyřech letech hořelo průměrně každý rok 800 skládek. Více než dvě denně! Lidé se oprávněně diví, jak je možné, že měřicí stanice při takovém požáru, jaké známe z Celia, nezjistí zvýšenou koncentraci škodlivých látek v ovzduší. Pokud tímto pálením neunikají například nebezpečné dioxiny, proč potom

spalovna musí mít vysoce účinné filtrační zařízení? To nemá logiku. K ekologickým dopadům připočteme ještě náklady na likvidaci požárů, placené z veřejných prostředků.

Jak západní země využívají komunální odpad?

Odpad, který není možné recyklovat, tam již dlouhá léta energeticky využívají. Mnohé z těchto zemí jsou navíc považovány za vzor ekologického smýšlení. Státy jako Švédsko, Dánsko, Finsko nebo Norsko energeticky využívají více než 50 procent komunálních odpadů. U nás to bylo v roce 2017 pouhých 17 %. Maličké Dánsko má takových zařízení 26, Švýcarsko 30, ekologicky založené Rakousko 11 – u nás jsou čtyři. Na jedné straně složitě dolujeme uhlí, těžbou ničíme krajinu a následně ji opět složitě a nákladně rekultivujeme, a na druhé straně odpad, taktéž palivo, zahrabáváme pod zem. Strašení „spalovnami“ je iracionální. Ekologické organizace proti energetickému využití odpadů bojují, ale reálnou alternativu nenabízejí. Výsledkem je přešlapování na místě a odkládání řešení.



Téma sledujte podrobně také na www.evokomorany.cz a facebooku.

Termíny letních odstávek teplé vody v Mostě

V minulém čísle DoTeKu už jsme vás informovali o tom, že celoplošná odstávka v dodávkách teplé vody v roce 2019 nebude. Lokální odstávky neproběhnou v Litvínově žádné a práce se budou letos týkat pouze města Mostu. Přinášíme vám praktický přehled odstávek, které se dotknou domácností.

1. 7. od 5:00 do 19:00 hod. POD NEMOCNICÍ, FIBICHOVA

VS 2 – bl. 236, bl. 236A, bl. 238, bl. 241, bl. 242, MŠ Nezvala (č.p.2648), VS 3 – bl. 249, bl. 250A, bl. 250B, bl. 251, bl. 392, VS Halasova ul., VS 31 – VOŠ, SPgŠ a OA – Z. Fibicha č.p. 2778, 1575, U lomu čp. 1578, bl. 252, VS 18 – bl. 265

2. 7. od 5:00 hod. - 4. 7. do 12:00 hod. OBRÁNCŮ MÍRU, VÝSLUNÍ, VELEBUDICE

VS 11 – bl. 336, bl. 337, bl. 338, bl. 339, bl. 341, bl. 342, bl. 343, bl. 344, bl. 345, ZŠ speciální – Z. Štěpánka 2797-2799, 340, VS 12 – bl. 365, bl. 367, bl. 369, bl. 370, bl. 371, bl. 372, VS 13 – bl. 358, bl. 359, bl. 360, bl. 361, bl. 362, bl. 363, bl. 364, Obránců míru čp. 2893, MŠ Hutnická (č.p.2938), VS 10 – bl. 331, bl. 333, bl. 334. Družstevní čp. 880-881, čp.1734-1736, 1783-1784, 10. ZŠ (č.p.2912), VS 809 – bl. 638, bl. 639, bl. 641, SVČ (č.p.414), VS Autoservis AUTOPLUS, VS Dopravní podnik, VS 2 Velebudice – Grammer Pekárenská 31/I, VS Ubytovací dům Velebudice, VS OSMOST, VS SČVK – MO, VS 1 Velebudice – TS provoz Dělnická čp. 164, VS Automotoklub Velebudice, VS Dopravní střed. Pošta, VS INELSEV Group, VS Jednota, VS Veterina, VS SŠT Velebudice

2. 7. od 5:00 hod. - 9. 7. do 8:00 hod. OBRÁNCŮ MÍRU

VS 14 – bl. 346, bl. 347, bl. 350, bl. 351, bl. 352, bl. 353, bl. 354, bl. 355, bl. 356, bl. 357, bl. 388, bl. 389, MŠ Sochora

3. 7. od 5:00 do 16:00 hod. PODŽATECKÁ, U STADIONU

VS 49 – bl.402, bl. 403, bl. 404, bl. 405, bl. 406, bl. 414, bl. 415, bl. 416, bl. 417, Bělehradská čp. 360, MŠ Bělehradská (č.p.532), VS Sportovní hala, VS Hotel Domino, VS 24 – bl. 41, bl. 93-94, bl. 94, VS 25 – bl. 42, bl. 43, bl. 44, bl. 48, bl. 52, bl. 53, bl. 54, bl. 56, bl. 58, bl. 91, bl. 92, bl. 92-93, A. Dvořáka čp. 2165, MŠ Dvořáka (č.p.2429), VS 26 – bl. 50, bl. 59, bl. 61, bl. 75, bl. 76, 7. ZŠ (č.p.2454), Domov pro seniory Dvořáka (bl.62), VS 27 – bl. 22, bl. 23, bl. 24, bl. 26, bl. 27, bl. 28, bl. 29, bl. 30, bl. 32, bl. 33, bl. 36, bl. 37, bl. 38, bl. 39, bl. 40, VS 28 – bl. 6, bl. 7, bl. 19, bl. 20, bl. 95, bl. 95-96, bl. 96, bl. 96-97, bl. 97, M. Alše čp. 3274, bl. 12-Policie, Gymnázium – Majakovského čp. 2343, VS 29 – bl. 1, bl. 3, bl. 8, bl. 9, bl. 10, bl. 11, bl. 13, bl. 16, bl. 17, bl. 18, bl. 98, bl. 98-99, bl. 99, bl. 99-100, bl. 100, L. Štůra č.p. 2504, VS RBZS Most, VS Dům 21, VS Vančurova 2107, VS Lada, VS J. Lady 2104-06, VS Archiv Most, VS Muzeum

8. 7. od 5:00 hod. - 22. 7. do 16:00 hod.
VELEBUDICE - VS V1 - TS provoz

Dělnická č.p.164; VS OSMOST, VS SČVaK, VS Automotoklub Velebudice, VS Dopravní střed. pošta, VS INELSEV Group, VS Ubytovací dům Velebudice

9. 7. od 5:00 hod. - 16. 7. do 10:00 hod.
NAD NÁDRAŽÍM

VS 61 - bl.574, bl. 575, bl. 576; VS NS Sever, VS Železniční stanice Most

16. 7. od 8:00 hod. - 27. 7. do 10:00 hod.
POD ŠIBENÍKEM

VS 54 - bl. 503, bl. 504, bl. 509, bl. 512, bl. 513, MŠ Kmocha (č.p.1820)

16. 7. od 10:00 hod. - 22. 7. do 12:00 hod.
NAD NÁDRAŽÍM - VS Železniční stanice Most

27. 7. od 8:00 - 29. 7. do 8:00 hod.
POD ŠIBENÍKEM

VS 59 - bl. 518, bl. 519, bl. 520, č.p.1853MŠ Sochora

6. 8. od 6:00 hod. - 7. 8. do 14:00 hod.
OBRÁNCŮ MÍRU

VS 11 - bl. 336, bl. 337, bl. 338, bl. 339, bl. 341, bl. 342, bl. 343, bl. 344, bl. 345, ZŠ speciální - Z. Štěpánka 2797- 2799, 340, VS 12 - bl. 365, bl. 367, bl. 369, bl. 370, bl. 371, bl. 372, VS 13 - bl. 358, bl. 359, bl. 360, bl. 361, bl. 362, bl. 363, bl. 364, Obránců míru čp. 2893, MŠ Hutnická (č.p.2938), VS 14 - bl. 346, bl. 347, bl. 350, bl. 351, bl. 352, bl. 353, bl. 354, bl. 355, bl. 356, bl. 357, bl. 388, bl. 389, MŠ Sochora (č.p.2937), VS 10 - bl. 331, bl. 333, bl. 334. Družstevní čp. 880-881, čp.1734-1736, 1783-1784, 10. ZŠ (č.p.2912)

termín bude upřesněn
POD NEMOCNICÍ

VS 19 - bl. 382 až 386

Tip na výlet:
Zážitky pro celou rodinu
v Oseku



Město Osek, ležící na úpatí Krušných hor, nabízí spoustu kulturního i sportovního vyžití pro celou rodinu, stejně jako gurmánské zážitky. Přijměte naše pozvání, vezměte si s sebou kupony Věrnostního programu a poďte si užít den v Oseku.

Pokud vyrazíte s dětmi, rozhodně nemůžete minout 3D bludiště. Nabízí cestu korunami stromů ve dvou patrech, jištěnou sítěmi, takže je bezpečné pro všechny věkové kategorie. Bludiště je otevřené každý den, o prázdninách od 10 do 20 hodin a vstupné 50 korun platí na celý den. Hned vedle můžete vyrazit na Adventure minigolf – devítijamkové hřiště, které nabízí spoustu zábavy v krásné zahradě. Hole si můžete půjčit v pokladně bludiště. Cena za jednu hru v délce 90 minut je 90 korun pro dospělé a 60 Kč pro děti. I zde je o prázdninách otevřeno od 10 do 20 hodin.

Na cestu do Oseka si můžete přibalit také in-line brusle a projet se půlkilometrovou dráhou kolem hráze rybníka. Hned vedle najdete osvěžení v novém přírodním koupališti, otevřeném vloni. Během prázdnin má otevřeno od 9 do 19 hodin a vstupné je 100 Kč pro dospělé, děti polovinu. Všechny tyto osecké atrakce najdete prakticky na jednom místě a doplňuje je oblíbený tříhvězdičkový autokemp. Pokud se vám nechce stanovat, můžete si

vybrat z některé z chatiček nebo bungalovů. Chcete-li vyzkoušet něco méně tradičního, vydejte se na discgolfové hřiště. Jde o obdobu klasického golfu, která ale využívá létající talíř. Hřiště najdete nedaleko Klášterního náměstí v části zvané Na Lukách. Za vstup se neplatí a pokud nemáte hrací disky, je možné si je půjčit oproti záloze v autokempu, v infocentru nebo restauraci Černý Orel.

Nejnámější historickou památkou Oseku je cisterciácký klášter, který je však momentálně kvůli rekonstrukci uzavřen. Areál si ale můžete prohlédnout zvenčí nebo se podívat do informačního centra, kde se konají pravidelné výstavy, či posedět na nádvoří v obnoveném klášterním pivovaru Ossegg.

Volně přístupná je návštěvníkům zřícenina hradu Rýzmburk, kdysi jednoho z největších hradů Krušných hor a sídla mocného rodu Hrabšiců. Od oseckého nádraží a památníku tragédie na Dole Nelson III k němu vede červená a modrá turistická značka. Hrad je také jednou ze zastávek naučné stezky, která vás zavede do skalního města zvaného Salesiova výšina nebo k Čertově díře, která je pozůstatkem hornické činnosti v Krušných horách. Okružní naučná stezka měří asi 10 kilometrů, začíná u kláštera a projít si ji můžete za pomoci výletní hry Geofun.

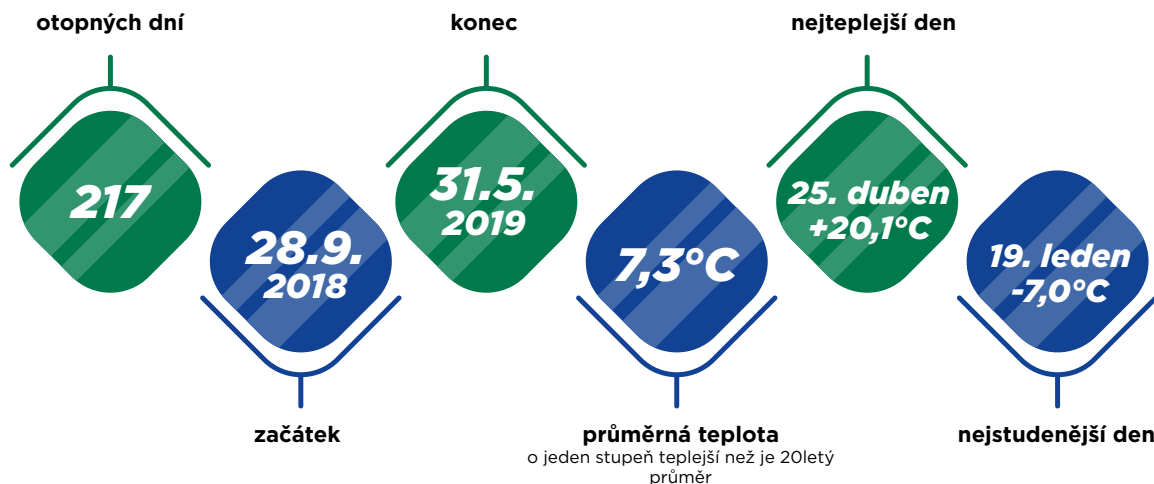


Léto s věrnostním programem

Už druhým rokem nabízí Severočeská teplárenská svým zákazníkům výhody Věrnostního programu. Čtyřikrát ročně najdou registrovaní zákazníci ve svých schránkách slevové kupóny na nákupy, služby nebo zábavu. Jaké slevy můžete využít od července do září 2019?

Už jsme vám nabídli výlet do Oseka – tam můžete využít 50% slevu na minigolf i 3D bludiště a navíc 10% slevu na ubytování v kempu. Zábavu si můžete užít také na bowlingu nebo tenisu na Benediktu v Mostě. Slevy na jídlo tentokrát nabízí hotel Pohádka a Ristorante Nautico v Mostě. K letnímu vylepšování zahrady, chaty nebo bytu využijte 10% slevy ve stavebninách Delfy Most a v prodejně domácích potřeb Obex.



Topná sezóna **2018/2019** v číslech

Sezóna patřila k těm teplejším s nejteplejším dnem a květnem 2019 za dobu měření v Kopistech od roku 1973. Průměrná teplota byla o 1°C vyšší než průměr posledních 20 let. Únor byl po čtyřech předchozích teplých sezónách opět v záporných číslech s průměrnou teplotou -2,23°C.

Sokoli si oblíbili komíny

Tři krásná zdravá mláďata ohroženého sokola stěhovačského se letos na jaře narodila na komíně komořanské teplárny. Jako každý rok se za nimi do výšky 130 metrů vydal ornitolog Václav Beran. Po náročném sestupu jsme ho pro magazín DoTeK vyzpovídali.

Sokol běžně hnízdí ve skalách a elektrárenské komíny si oblíbil až v posledních 10 letech. Co ho tam láká?

Láká je klid. Skal u nás není moc a jsou oblíbeným turistickým cílem, což sokolům vadí. Uprostřed průmyslových areálů je sice velmi živo, ale nahore, na komíně, panuje absolutní klid. Mají výborný přehled, dostatek potravy a nikdo je neruší.

Přišli na to sami?

Přišli na to sokoli v Německu. Sokoli v 60. a 70. letech kvůli DDT prakticky vyhynuli. Po zákazu těchto látek nastala v Německu velká podpora – vychovávali se a vypouštěli do přírody. Někteří ptáci pak zjistili, že komíny jsou bezpečnější hnízdiště a začali se rychle množit. Z Německa se pak stěhovali k nám, šíří se tudíž od západu. První se objevili v severních Čechách a teď už jsou v Mladé Boleslavi. Ještě deset let a bude pokryta celá republika.

Jak tomu šíření napomoci?

Instalací budek. Sokol si nestaví hnízdo sám a na stavbách nemá moc kde hnízdit. Jediné zoufalé místo jsou různé smotky kabelů, což byl také první případ hnízda objeveného na stavbě v ČR. Takže ptáci tam sice žijí, ale nehnízdí a nemají mladá. Jakmile jim nainstalujeme budku, okamžitě začnou vyvádět mláďata.

Vyžadují ještě něco?

Vyžadují klid. Od půlky února až do chvíle, než vyvedou mláďata, je třeba omezit výstupy na komín.

Vychází tomu majitelé komínů vstříc?

Spolupráce s firmami je skvělá. V počátcích nějaké problémy



byly, ale jen z neznalosti. Všichni se chovají velmi ohleduplně a naopak jsou velmi aktivní. Zaměstnanci jsou hrdí na to, že mají v areálu kriticky ohrožený druh.

Jaký byl dnešní výstup?

Vše šlo hladce. Nahore jsme našli tři mláďata, dvě samice a jednoho samečka. Už jsou poměrně velká a rostou jim letky. Kdybychom přišli o pár dní později, vylétla by z hnízda. Čím jsou starší, tím jsou agresivnější, takže jsem dnes trochu krvavý. Jsou ve výborné kondici a bylo vidět, že potravy mají dostatek. Abychom je nemuseli znovu chytat, dostávají odečítací kroužek, který je možné sledovat i dalekohledem či z fotopastí.

Co jste zjistili jejich sledováním? Hnízdí v Komořanech stále stejný pár?

Oba rodiče jsou značení a podle kombinace kroužků soudím, že jsou ze západu Německa. Předpokládáme, že jde o stále stejný pár. Rozhodně víme, že na komínech vyvádí víc mláďat než v přírodě. A také, že ptáci, kteří se narodí na komínu, zase vyhledávají komín. Další generace se učí od rodičů.

Zaměstnanci věnovali svou energii dětem z domova

Dobrovolnická práce má ve společnostech United Energy a Severočeská teplotárenská dlouhou tradici. Již po jedenácté se ve firmě konal Energický den – den, kdy zaměstnanci místo do svého běžného zaměstnání vyrazí pracovat pro neziskovou organizaci. Letos pomáhali v dětském domově ve Vysoké Peci u Jirkova.

„Letos jsme byli na zahradě dětského domova již počtvrté, ale pořad je co zvelebovat. Práce nám šla od ruky, takže jsme zvládli řadu stavebních prací, například opravu opěrné zdi terasy nebo pískoviště, nátěry herních prvků, čištění bazénu i zahradnické práce“, vypočítává práce tisková mluvčí United Energy Miloslava Kučerová. Energii, kterou věnovali zaměstnanci dětem z domova, bude připomínat zasazený strom. „Tentokrát jsme na přání paní ředitelky zaměnili tradiční červený javor za ovocný strom,“ doplnila Kučerová.



Teplárna pomáhá městům Litvínov a Most



Spolupráce teplotárenské společnosti s městy Most a Litvínov pokračuje i v letošním roce. Každé z měst získalo na realizaci svých projektů půl milionu korun. Partnerství trvá již čtrnáctým rokem.

Město Most získané finance využije pro podporu sportu, kultury a volnočasových aktivit dětí a také na vzdělávání. Jednou z nejvýznamnějších položek je pořízení zvedáku pro imobilní uživatele Domova pro seniory v ceně 170 tisíc korun. Město Litvínov investuje polovinu částky do vzdělávání, například vybavení zahrady mateřské školy Ladova, sto tisíc korun použije na bezpečnost a prevenci kriminality ve městě, dalšími penězi podpoří kulturní a volnočasové akce.

Kromě měst podporují United Energy a Severočeská teplotárenská také řadu neziskových organizací, které se dvakrát ročně mohou přihlásit do projektu Tepelná Pohoda. Vloni takto společnosti rozdělily více než dva miliony korun. V letošním prvním kole uspělo 12 projektů, mezi nimi například mostecké středisko Junáka, chomutovská průmyslová škola a řada sportovních klubů. Kromě toho United Energy letos podpořila vyhlášení ankety Nejúspěšnější sportovec roku na Mostecku a její ředitel v zaplněném sále mosteckého divadla předal jednu z cen.

Nahlédněte s námi do útrob teplotárny!

Komořanská teplotárna a elektrárna společnosti United Energy se na jeden den otevře veřejnosti.



Exkurze se koná
18. července od 9 hodin a je zdarma.

Registrace přihlášek a další informace na
www.tepelnapohoda.cz/bavi

