



OD ZVÍŘAT K HERECTVÍ A ZPĚT

*Rozhovor s hercem a farmářem
Jiří Krausem*



S Davidem Tréglerem
Jak se tvoří cena tepla

8



Ochutnáte rajčata
z Komořan?



Pomáhali jsme po bouři
ve Stebně na Lounsku

11

Spuštěna nová podoba webových stránek

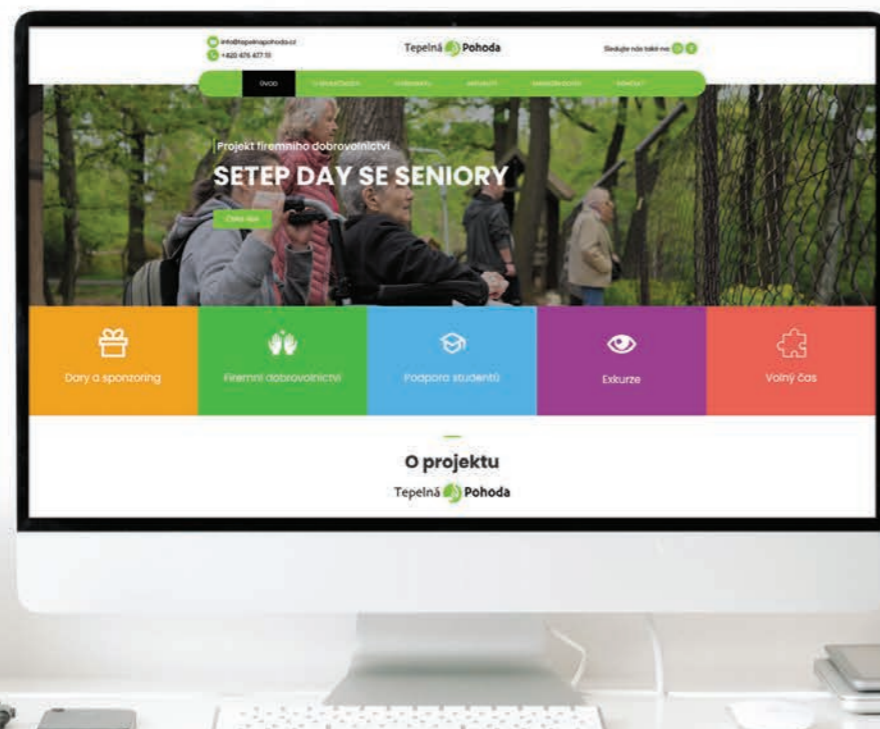
www.tepelnapohoda.cz

Vše, co potřebujete vědět o projektu Tepelná Pohoda, na jednom místě:

Přehledně

Bezpečně

Moderně

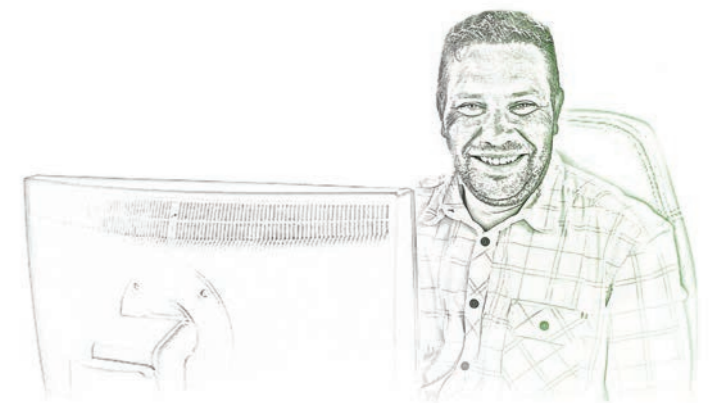


NA CO MYSLÍM...

PERNÉ LÉTO, KLIDNÁ ZIMA

Myslím na to, že se blíží konec léta a s ním i začátek topné sezony. Udělali jsme všechno pro to, aby nastávající topná sezona byla bez větších poruch? Obejdeme se bez odstávky tepla a teplé vody pro naše odběratele? Bude nadcházející zimní období přívětivé? Co bychom mohli ještě zlepšit?

Pojďme si vysvětlit, co je třeba před začátkem topné sezony vše naplánovat, zajistit, zrealizovat a připravit. Nejprve si musíme říct, že mluvíme o cca 200 kilometrech primárních horkovodních potrubí s průměrem od 2,5 až do 80 cm, asi 45 km sekundárních sítí, 75 centrálních výměňkových stanicích a 48 domovních. Náš útvar CZT, který má provoz a údržbu celého tohoto technického zařízení na starosti, se skládá z pouhých 32 zaměstnanců. K zajištění provozu a nepřetržitých dodávek tepla máme samozřejmě k dispozici nonstop dispečerské pracoviště a pohotovostní službu, která ihned vyjíždí ve dne i v noci řešit vzniklé poruchy či nedodávky tepla. V letním období, kdy realizujeme desítky investičních akcí a generálních oprav, však neřídím jen naše zaměstnance, ale i další lidi z dodavatelských firem, jichž můžou být i stovky. A že toho letos nebylo na práci málo. Přes léto jsme pracovali na šestnácti různých místech a proinvestovali kolem 120 milionů korun. Nejvíc nás zaměstnávala druhá etapa rekonstrukce tepelného napáječe pro město Litvínov nebo úseky horkovod-



ních městských sítí u Kauflandu nebo v Čepirohách v Mostě. K tomu musím připočítat rekonstrukce několika stovek metrů sekundárních sítí, dvě centrální výměňkové stanice, obměnu dožitého měření tepla a údržbu stavebních částí a objektů tepelných zařízení.

Všechny akce se snažíme plánovat tak, aby nedocházelo k odstávkám teplé vody. Samozřejmě se několika krátkodobým odstávkám nevyhneme, což jistě nikoho vzhledem k objemu prací nepřekvapí. I letos jsme se je snažili co nejvíc zkrátit. Věřím, že si naši zákazníci užili léto a teplá voda jim těch pár dní nechyběla. Přejme si teď po perném létě klidnou zimu.

Tomáš Vraj
vedoucí útvaru CZT Severočeské teplárenské, a.s.

OHŘEJEME PRO VÁS JEZERO MOST!

Jezero Most je novou chloubou města a jen málokdo v létě odolal koupání v jeho čisté chladivé vodě. Napadlo nás, co si takhle koupací sezónu prodloužit? Kdybychom k jezeru místo do Mostu a Litvínova natáhli z Komořan potrubí, a použili na to celou produkci tepla v topné sezóně, dokázali bychom vodu v jezeře ohřát o 4,6 °C. To není málo, takže bychom se mohli koupat i teď na podzim. Zatímco plavci by si užívali, příliš by nás asi nepochválil zdejší ekosystém a zklamání by zřejmě byli i otužilci, kteří vody Jezera Most využívají celoročně. Projekt tak zatím ponechme v teoretické rovině.



DoTeK
Domácí teplo z Komořan

ST SEVEROČESKÁ
TEPLÁRENSKÁ

UE UNITED
ENERGY

UET UNITED
ENERGY
INVEST

Magazín společností Severočeská teplárenská a United Energy pro zákazníky v Mostě a Litvínově.

Vydání: září 2021

Vydavatel: Severočeská teplárenská, a.s., Teplárenská 2, 434 03 Most – Komořany

E-mail: dotek@setep.cz

Fotografie: archiv Severočeská teplárenská a United Energy, pixabay, fotografie Stebna Lucie Bartoš.

Vychází 4x ročně.

IČ: 28733118. Evidenční číslo: MK ČR E 23580

OD ZVÍŘAT K HERECTVÍ A ZPĚT

JIŘÍ KRAUS

V roli Barona Prášila, kterého hraje v mosteckém divadle, se v kalendáři United Energy Tváře Mostecka představil Jiří Kraus. Zatímco herečky Janu Galinovou a Lenku Lavičkovou jsme v minulém čísle DoTeKu navštívili v klasickém prostředí divadelního baru, známý mostecký herec se nám představil ve zcela jiné roli. Jako krušnohorský farmář ze Svahové.



Říkával jste, že se z vás stal mostecký patriot. Zdá se ale, že teď se měníte v Krušnohorce?

Považuji se spíš za krajsko-ústeckého patriota. Za svůj život jsem vystřídal několik bydlišť – narodil jsem se u Chabařovic, ve vesnici, která zanikla kvůli důlní činnosti, žil jsem v Ústí nad Labem, v Duchcově... Pak jsem na chvíli kraj opustil, a od roku 2000 jsem zpět, v angažmá v Mostě. Ústecký kraj považuji za jeden z nejkrásnějších. Normálně bydlím v Mostě a vůbec si nemyslím jako mnozí, že je to ošklivé město. Navíc 30 kilometrů od Mostu jsou Krušné hory. Známe je ještě z 80. let, kdy jsem jako mladý aktivní ochránce přírody jezdil sázet stromky, a od té doby se hodně změnilo. Právě to spojení města a přírody je v Ústeckém kraji ideální, ať už je to České středohoří nebo Krušné hory. V okolí všech těch měst, o kterých se říká, že nejsou hezká, je spousta přírody.



Jak se dítě, které touží být veterinářem, ocitne v divadle?

Vždycky jsem měl rád divadlo jako divák, rodiče mě k němu vedli. Na gymnáziu jsme se spolužákem začali divadlo dělat, ale pořád jsem chtěl jít na veterinu, vlastně až do čtvrtáku... Pak se to nějak zvrtilo, protože jsem se bál maturitu z biologie a chemie, a na poslední chvíli jsem se přihlásil na hereckou školu. Ke zvířatům jsem se ale oklikou vrátil. Před pěti lety jsem dokonce udělal přijímací na zemědělskou univerzitu. Nechal jsem toho po prvním semestru, protože to nešlo skloubit s hraním. Musel jsem se rozhodnout – buď ze mě bude zemědělský inženýr nebo divadelník.

Přesto jste teď tak trochu profesi změnil – stal jste se uměleckým šéfem Divadla rozmanitostí.

Cítil jsem se z činohry unavený a trochu vyhořelý a chtěl jsem změnu. Dokonce jsem šel o prázdninách na brigádu do zooparku – dělal jsem průvodce Safari expresu v chomutovském zooparku, takže se spojily mé dvě profese a strašně mě to bavilo. A seriózně jsem uvažoval nad tím, že v zooparku zůstanu. Do toho přišla tato nabídka a řekl jsem si, že i to je změna, a zároveň všechno, co mám rád. S Rozmáněm jsem spolupracoval už v minulosti, jako herec, choreograf i režisér. Mám rád fantazii a blbnutí na jevišti. V málokteré inscenaci pro dospělé to jde, ale v pohádce skoro každé.

Diváci vás tedy uvidí na prknech mosteckého divadla méně často?

No, ano, ale to není na škodu. V poslední době už to vypadalo, že otevřete konzervu a vyskočí Kraus.

Jaké máte plány s Divadlem rozmanitostí?

Nápadů a plánů by bylo plno, ale těžko se realizují v situaci, kdy nevíte, co bude za měsíc. První sezóna byla jeden velký zmatek, jednak kvůli změnám v divadle, jednak kvůli covidu. Teprve sezónu 2022 připravujeme jako první podle našich představ.



Ty jsou jaké?

Divadlo rozmanitostí by mělo být především divadlo rozmanité, pro věkovou kategorii 0 až 18 let. Chceme ukázat dětem, že návštěva divadla je normální běžná součást života. A když už se dítě jednou v Rozmáně objeví, aby tam mohlo chodit až do dospělosti a možná i dál, pokud se nám povede přidat i večerní představení. Pro nás jsou samozřejmě stěžejní děti ve věku 5 až 10 let, ale chystáme inscenace i pro teenagery, protože je po nich velká poptávka.

Co uvidí diváci na podzim?

Museli jsme plány a inscenace několikrát přesouvat, takže v září bude mít konečně premiéru příběh o dobrodružství dvou tučňáků, který jsme měli hrát už v květnu. Hrát se bude inscenace Rychlý jako pírkó o přátelství holuba a chlapce, která byla zatím k vidění jen na Hněvíně. V říjnu pak bude mít premiéru Mach a Šebestová. Původně jsme chtěli připravit ještě jednu velkou pohádku. Nakonec ale připravíme dvě menší, abychom mohli udělat to, co letos, kdy jsme vzali malé pohádky a vyjeli s nimi ven po okolí Mostu, protože uvnitř se hrát nemohlo.

Plánujete vyrazit s divadlem za diváky ven?

Ano, protože si myslím, že venkovní hraní na atraktivních místech má pro divadlo velký potenciál. Myslím si to už dlouho a po lockdownu to objevila i další divadla a všude se teď hraje. Myslím, že by nebylo úplně od věci hrát i o prázdninách. Zkrátka změnit ten systém fungování divadla od září do června. Už jsem mluvil o krásách Ústeckého kraje a takových míst, kde by se dalo v létě hrát, je hodně. Už letos jsme jednali s Botanickou zahradou v Teplicích, libochovickým zámkem, kadaňským klášterem, Červeným Hrádkem... Tam všude mají o divadlo zájem. Myslím, že lidé si na to po letošním létě zvyknou. Jeden starý herec v Šumperku říkával, že to naše povolání je hrozně nevděčné: My máme nejvíc práce, když všichni odpočívají – večer, ve svátky, víkendy a k tomu patří i ty prázdniny. Ale to už je takové povolání.



Vratme se ještě na chvíli do teplárny. Pro spoustu aktérů focení kalendáře to byl úplně neznámý svět. Jak to zapůsobilo na vás?

Mně to nepřišlo nijak zvláštní. Já už jsem dělal v životě takové věci! A když se podíváte do strojovny našeho divadla, pod jeviště, on to zas tak velký rozdíl není, jen tam nemáme tak velké teplo. S teplárnou spolupracuji už dlouho – nejprve nám pomáhala s festivalem Živá zahrada v Korozlukách a poté jsem pro ni dělal na míru pohádku pro mateřské školy. Mimochodem nebylo to nic snadného a zavařilo mi to pěkně hlavu – udělat pohádku o teple a elektřině... Naštěstí jsem vymyslel roli "škodliče" a zápletka byla na světě.

Fotil jste v kostýmu Barona Prášila. Jako divák vás přesně takhle vidím – vypravěč, pábitel, bavič... Vystihuje vás ta role?

Mám ho rád pro jeho nespoutanost a schopnost dělat si z lidí legraci. Baví mě improvizace v určitých mantinelech a s pevným základem, baví mě interakce s diváky, a tahle postava je pro to ideální. Proto je to takové malé představení, abych se mohl co nejvíc vyřádit a vyblbnout. V soukromí ale takový nejsem, jsem spíš uzavřenější člověk, zvláště když se přehoupla čtyřicítka.

Jiří **KRAUS**, 45 let



žije v Mostě a Svahové



herec, režisér, umělecký šéf a farmář

- absolvent Střední školy dramatických umění v Šumperku
- v angažmá v Severomoravském divadle Šumperk, Slováckém divadle v Uherském Hradišti a od roku 2000 v Městském divadle v Mostě
- od listopadu 2020 uměleckým šéfem Divadla rozmanitostí v Mostě
- farmař ve Svahové na Chomutovsku

BEZ ČEHO SE OBEJDOU NAŠE DODÁVKY?

To ukazuje naše nová kampaň, se kterou se setkáte na podzim po celém Mostě.

BEZ STAROSTÍ
Dodávky tepláren jsou plně servisované 24/7

BEZ RÁMUSU
Teplárenské dodávky jsou...
Teplárenské dodávky jsou komfortní a nepůsobí hluk ani vibrace.
www.setep.cz

BEZ ZADLUŽOVÁNÍ
Teplárenské dodávky jsou bez dalších nákladů
Teplárenské dodávky váš dům nepřivedou do dluhů.
www.setep.cz

A PROČ JSOU LEPŠÍ NEŽ JINÉ ZDROJE VYTÁPĚNÍ?

Ani průmysl, elektrárny a doly dohromady nevyprodukují tolik polétavého prachu jako lokální topeniště. Ta jsou dnes, podle dlouhodobých měření, jednoznačně největším znečišťovatelem ovzduší.

Stačí se v zimě projít centrálně zásobovaným velkým městem a některou menší obcí v okolí a nepotřebujete už ani číst statistiky Českého hydrometeorologického ústavu.

Úplně bez komínu to nejde, ale jeden vysoký teplárenský komín, navíc často vzdálený od centra, ovzduší neovlivní tolik jako pár nízkých komínů ve městě.

Ten teplárenský je navíc pod přísným dohledem orgánů životního prostředí a kombinuje množství technologií, které znečištění výrazně redukuje.

Rádi vám s tím pomůžeme, stačí napsat na: radek.skraba@setep.cz nebo zavolat +420 602 437 206. Více informací najdete také na:

JAK SE TVOŘÍ CENA TEPLA?

Velká část zákazníků nad cenou tepla přemýšlí jen jednou ročně – když dostane do rukou vyúčtování služeb. Pro Davida Tréglera ze Severočeské teplárenské je denním chlebem. Zeptali jsme se ho proto, jak se cena tepla počítá, co všechno obsahuje a jak moc ji mohou zákazníci sami ovlivnit.

Před pěti lety jste jako dodavatel tepla pro Most a Litvínov přešli na účtování ve dvousložkové ceně. Můžete nám vysvětlit, co to znamená?

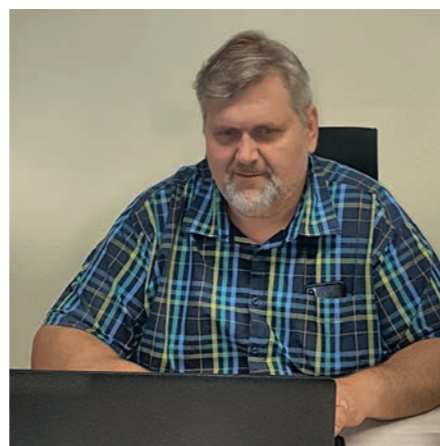
Náklady na výrobu tepelné energie lze rozdělit do dvou skupin. Stálé náklady, které jsou spojené s existencí výrobních kapacit a rozvodných sítí, a proměnné náklady, které se odvíjí od množství vyrobeného tepla. Stálým nákladem je třeba údržba kotle nebo potrubí, proměnným palivo či voda. Zákazníci tedy platí dvě složky ceny – fixní cenu za sjednaný výkon a pohyblivou za spotřebované teplo.

V minulosti se používala jedna cena za gigajoule tepla, která se vynásobila spotřebou, což vypadá velmi jednoduše. Proč jste tento způsob změnili?

Dvousložková cena je výhodná pro zdroj i pro odběratele, a to z mnoha úhlů. Je to cena férová a odstraňuje nespravedlivé výkyvy v platbách, kdy na chladnu vydělával dodavatel, na teplejším počasí zase odběratel. Pro nás je důležité, že pomáhá také odstraňovat výkyvy v tepelné síti, což je ohleduplnější jak k zařízení, tak k životnímu prostředí. Ale především umožňuje zákazníkům na rozdíl od jednosložky ovlivňovat cenu tepla.

To ale vyžaduje aktivní přístup zákazníků... Není to pro některé příliš složité?

Ano, dvousložková cena klade důraz na zájem a aktivitu zákazníka, protože nastavení maximálního výkonu a poměru obou složek je na něm. V minulosti jsme objížděli předsedy a výbory SVJ a BD a pomáhali jim. Jsme k tomu připraveni i nyní. Protože známe



historii odběru domů, můžeme poskytnout doporučení. Ale konečné slovo má vždy odběratel. Ten ví nejlíp, jak bude dům využívat, zda ho bude rekonstruovat, jaká je obsazenost bytů nájemníky. Z toho je možné odvodit požadovaný výkon. Kvalitním nastavením smlouvy pak může zákazník výrazně ušetřit.

Jedna věc je správné nastavení smlouvy, ale druhá pak samotný způsob vytápění. Jak mohou zákazníci své náklady ovlivnit?

Důležité je samozřejmě správné vyregulování topné soustavy v domě, míra zateplení a šetrné chování. U bytových domů to tak složité není, odběr je tam konstantní a předvídatelný, takže stačí vhodné nastavení odběrových křivek ve smlouvě. U objektů se službami a obchody je to složitější, tam je třeba více přemýšlet nad provozem. Hodně záleží na chování zákazníka. Uvedu jednoduchý příklad nevhodného přístupu – obchod, který má o víkendy zavřeno, vypne v pátek topení a v pondělí ráno potřebuje provozovnu rychle vyhřát. Tím stoupá špičkový výkon a stoupají i fixní náklady. Díky dvousložkové ceně máme možnost zákazníka přesvědčit, aby se choval ekonomicky, ekologicky a šetrně k síti, protože prudké výkyvy na požadavky dodávek mají velký vliv na opotřebení zařízení a jeho poruchovost a s tím spojené náklady.

Stále existují odběratelé, kteří se dvousložkové ceny obávají, byť u jiných energií ji bez problémů akceptují. Proč?

Nerozumím tomu především u bytových domů. Ve finále totiž stejně každý jednotlivý odběratel, tedy ten, kdo za teplo nakonec zaplatí, dostane při vyúčtování cenu dvousložkovou. Vyhláška o rozúčtování již mnoho let rozděluje cenu tepla na základní a spotřební složku – 30 % podle plochy bytu a 70 % podle naměřených hodnot.

Přítom na fakturách za plyn či elektřinu běžně platíme pevné částky a variabilní za spotřebovanou energii...

V obecné rovině jde o stejný princip, kdy část platby je za to, že mohou odebrat, část za to, kolik odeberu. V legislativní rovině je to ale jinak. Cena elektřiny a plynu není věcně regulovaná, skládá se z ceny za komoditu, která se odvíjí od cen na burzách, a z pevných částek, které jsou taxativně vyčíslené vyhláškou. Tím to mají dodavatelé těchto energií jednodušší, ale nemají prostor k dohodě se zákazníkem. V teple je dána volnost k dohodě mezi dodavatelem a odběratelem, ten není postaven před hotovou cenu.

Teplárna ale nemá volnost ve tvorbě ceny...

Jsou daná pravidla, jaké náklady a do jaké výše smíme do ceny zahrnout. K tomu slouží cenový věstník Energetického regulačního úřadu. Jde o velmi podrobná pravidla, ale zjednodušeně se dá říct, že v ceně tepla musí být uplatněny veškeré náklady, spojené s výrobou a distribucí, a nesmí tam být nic navíc. Nesmí nic přebývat ani chybět. Naše cena tedy nevzniká pohledem do křišťálové koule, ale přesně daným postupem. Pokud se cena zákazníkům nezdá, mohou se obrátit na regulační úřad. Tuto informaci včetně kontaktů najdou naši zákazníci i na zaslaném vyúčtování.

OCHUTNÁTE RAJČATA Z KOMOŘAN?

Pěstování rajčat ve sklenicích zažívá v posledních letech v České republice boom. Zákazníci totiž stále častěji vyhledávají lokální produkty a odmítají zatěžovat životní prostředí dovozem zeleniny bez chuti přes půl planety. Desetihektarový skleník pro pěstování rajčat a další zeleniny chce v Komořanech postavit i teplárenská společnost United Energy.

Výroba energií má od zemědělství daleko jen zdánlivě. Dobrých důvodů, proč postavit skleník a pěstovat v něm zeleninu právě v Komořanech, je hned několik. „Především můžeme využít cenově výhodné elektřiny a tepla díky přímému napojení na teplárnu. V současné době se chystá do provozu kotelná na biomasu, a tak půjde o pěstování zeleniny s nulovou uhlíkovou stopou,“ vysvětluje mluvčí teplárny Miloslava Kučerová.

Pro výstavbu skleníků chce teplárna využít jinak nevyužitelné průmyslové pozemky, které dříve sloužily jako úložiště popílku, vápence a vody. Objekt v průmyslové zóně tak nebude nikoho rušit, vzniku světelného smogu zabrání moderní odstínění, které navíc zamezuje úniku tepla. Projekt počítá s tím, že zaměstná přibližně 100 až 150 lidí. „Vzhledem k postupující dekarbonizaci celého regionu a s tím spojeným propouštěním zaměstnanců umožní tento projekt udržet zaměstnanost nejen v teplárně, ale také nabídnout novou, zajímavou práci v čistém prostředí,“ dodává Miloslava Kučerová.

O odbyt se nově skleníky obávat nemusí. Rajčata jsou celosvětově nejčastěji pěstovaným druhem zeleniny a vyprodukuje se jich na 40 milionů. Obyvatelé České republiky spotřebují průměrně 12 kg rajčat ročně, ale vypěstuje se jich tu jen asi pětina. „Klesá

zájem o rajčata “bez chuti” dovezená z jižních států Evropy a z Afriky a pěstitelé v ČR začínají ve fóliových krytech a sklenicích pěstovat chutově výrazné odrůdy rajčat různých tvarů a velikostí,“ konstatuje ve své situační zprávě za rok 2020 Ministerstvo zemědělství ČR. Za posledních deset let vyrostlo okolo 55 hektarů skleníků a další projekty se připravují, včetně toho komořanského. Spojení energetického zdroje s pěstováním zeleniny je přitom velmi časté, skleníky stojí například u bioplynových stanic. „V rámci svého provozu využívají odpadové teplo pro vytápění a vyrobenou elektřinu pro přisvětlování. Tyto nové provozy se soustředí na pěstování chutově výrazných a nutričně hodnotných odrůd rajčat,“ stojí ve zprávě Ministerstva zemědělství.



FOTBALISTÉ Z KOMOŘAN DRUZÍ

Sportovního ducha a bojovnost předvedl fotbalový tým energetické skupiny United Energy na turnaji Zaměstnanecké ligy Deníku. V pěti firemních týmech vybojovali fotbalisté z teplárny druhé místo, ve finálovém zápase je porazil tým Toyoda Gosei Czech.



„Je to škoda. Vyhráli jsme všechny zápasy, dokonce i s vítězným týmem a do finále se dostali bez ztráty kytičky. První gól soupeřů ve finále nás ale rozhodil, druhý to ještě prohloubil a pak už jsme neměli sílu to zvrátit,“ řekl Stanislav Levý, kapitán teplárenského týmu. Přesto jde o skvělý výkon, když připočteme, že komořanský tým se kvůli střídání směn neměl čas před turnajem sejit a sehrát se. Na čepirožské hřiště si v teplém odpoledni našlo cestu i dost diváků, a tak měl turnaj skutečně fotbalovou atmosféru. „Počasí bylo ideální, potkali se i s přáteli, kteří hráli za konkurenční týmy a ještě stáli na pomyslné bedně. Jsem na ně pyšná,“ svěřila se Miloslava Kučerová, tisková mluvčí teplárny.

ČESKU BUDE CHYBĚT ENERGIE, TVRDÍ THINK-TANK REALISTICKÁ ENERGETIKA A EKOLOGIE

Vrátit debatu o energetice a ekologii do racionální roviny – to je cílem platformy Realistická energetika a ekologie, která sdružuje řadu odborníků, věnujících se životnímu prostředí, energetice, ekonomii či mobilitě. Ti varují před unáhleným přechodem k bezemisní energetice, nerealistickými očekávanými v oblasti elektromobility i budoucím nedostatkem energií a ztrátou konkurenceschopnosti Evropy ve světě.



čísle, emisní povolenky, které musí elektrárny a teplárny nakupovat, prudce zdražují a uhelné energetické zdroje začínají prodělavat. „Unijní systém povolenek, který měl vést k ekologizaci emisních zdrojů se vymkl národní i celoevropské kontrole a stal se předmětem dosahování zisků na volném finančním trhu, jemuž zájmu o zlepšování životního prostředí a hospodaření vědová touha po spekulativním zisku,“ upozorňuje vládu výzvu spolku Realistická energetika a ekologie, která zároveň kritizuje poslanec, že nebyli schopni protestovat v Bruselu proti spekulativnímu charakteru emisních povolenek.

Jak se ohřát v listopadu 2034?

Za odstavené uhelné elektrárny zatím nemá Česko dostatečnou náhradu. Dostavba jaderné elektrárny je v nedohlednu a obnovitelné zdroje jako slunce nebo vítr neposkytují stabilní náhradu. „Nepravidelná produkce z obnovitelných zdrojů energie závisící na klimatických podmínkách se totiž míjí s vrcholy poptávky spotřebitelů v nejexponovanějších chladných měsících roku,“ upozorňuje stanovisko platformy k energetické soběstačnosti a bezpečnosti ČR. Členové think-tanku provedli modelový výpočet pro listopad roku 2034, kdy už by měly být předčasně odstaveny zdroje závislé na fosilních palivech a zároveň předpokládá navýšení instalovaného výkonu obnovitelných zdrojů až na 15 800 MW. Použili přitom průběh počasí i spotřeby ze zimy roku 2020. Výsledek? Jen dva dny z celého měsíce dosáhla výroba elektřiny ke křivce naší potřeby.

Čím nahradit uhlí

„Česká energetika musí konečně začít budovat náhradu za uhelné zdroje a stárnoucí zdroje jaderné a fotovoltaické. Bez nich nelze dosáhnout uhlíkové neutrality ani zavírat stávající elektrárny,“ zní jeden z klíčových vzkazů sdružení Realistická energetika a ekologie. Nejde přitom o maličkost, ale o náhradu instalovaného výkonu 10 GW uhelných elektráren, což je více než dvakrát tolik, než představují naše jaderné elektrárny. Vedle obnovitelných zdrojů, které nás ale, jak je výše spočteno, nezachrání, tak zbývá jen plyn. „Když přitom porovnáme produkce emisí na jednotku energie, nejsou plynové vůči uhelným žádnou výhrou. Plyn má sice oproti uhelným zdrojům emise skleníkových plynů podle kvality uhlí poloviční až třetinový. Pokud však započítáme emise při těžbě a dopravě, je rozdíl oproti uhlí daleko menší,“ vysvětlil jeden ze zakladatelů sdružení, jaderný fyzik Vladimír Wagner. Ani plyn proto EU nepovažuje za čistý zdroj a jeho využití v elektroenergetice je neslučitelné s uhlíkovou neutralitou, které chce Evropská unie dosáhnout do roku 2050. „Zavírání a likvidace uhelných bloků by měly postupovat se stejnou rychlostí, jakou budou uváděny do provozu náhradní zdroje. Je to důležité hlavně v této době, kdy je jisté, že v okolních zemích žádné přebytky v době, kdy nesvítí a nefouká, nebudou,“ dodal Wagner. Spolek přitom došel na základě výpočtů ke stanovisku, že optimálně by se na energetickém mixu Česka měla jaderná energie podílet z 62 procent.

Méně ideologie, více čísel

„Pokud chceme skutečně přispět k řešení problémů, spojených se změnou klimatu, musíme se striktně držet čísel a respektovat fyzikální a další přírodní zákony, nikoliv tyto zákony popírat,“ vyzývá think-tank Realistická energetika a ekologie další vědce, politiky i širokou veřejnost. Cílem je, aby se o budoucnosti evropské energetiky i všech států v Evropské unii rozhodovalo na základě faktů a přírodních zákonů, nikoli na základě ideologie. Nerealistická očekávání některých evropských plánů a legislativních zásahů mohou podle autorů výzvy naopak ochranu klimatu spíše zbrzdit.

Energetiku drtí emisní povolenky

Členové platformy se se svými stanovisky a výpočty obracejí především na vládní činitele. Ve svém posledním dopise varují, že už do čtyř let bude České republice chybět kritické množství elektřiny. „Rostoucí tlak některých politiků a ekologických aktivistů v kombinaci se zničující cenou spekulativních emisních povolenek reálně přibližuje ekonomický zánik řady energetických uhelných zdrojů,“ stojí ve varování. Dnes uhelné zdroje pokrývají přes 40 procent naší energetické potřeby. Uhelná komise stanovila termín odchodu od uhlí na rok 2038, ovšem plány v posledních měsících nabraly na rychlosti a uhelné zdroje oznamují konec svého provozu jeden za druhým. Nemají moc možností – jak už jsme psali v minulém

PO BOUŘI DORAZILA DO STEBNA SOLIDARITA

V záplavě zpráv, které dokumentovaly červenové tornádo na Moravě, se občas trochu zapomínalo, že podobný živel řadil i v malé vesnici na Podbořansku. Podle meteorologů do Stebna sice nedorazilo tornádo, ale jev zvaný downburst, následky ovšem nebyly o nic méně ničivé, jen naštěstí nikdo nepřišel o život. Zatímco United Energy přispěla s pomocí ve výši 200 tisíc korun pro moravské Lužice, Severočeská teplárenská se rozhodla poslat 150 tisíc korun obci Kryry, pod níž Stebno spadá. DoTeK se tam vypravil také.

„Když jsem otevřela dveře domu, nahrnula se mi na nohy kupička bílých tvrdých 'knoflíků'. Takové kroupy jsem v životě nezažila. Pak jsem zahlédla komín spadlý na zemi a kolem něj hromadu střešních tašek, cihly, větve, šutry...“ líčí své zážitky z 24. června novinářka Lucie Bartoš. Vítr dosahoval podle meteorologů rychlosti kolem 200 kilometrů v hodině. Poškozeno bylo kolem 40 obytných domů a množství hospodářských budov. „Na dvoře doslova zmizel bytelný skleník a s ním celá úroda, stejně jako ve zbytku zahrady a sadu. Bahno a nepořádek. Část vesnice má elektrické vedení vzduchem, a dráty visely po silnici jak tkaničky od bot,“ popisuje první okamžiky po ničivé bouři Lucie. „Odjížděl jsem ze Stebna, když bouře začínala, ale to jsem ještě netušil, jaké bude mít rozměry,“ říká zaměstnanec United Energy Marek Drda, který má ve Stebně rodiče. Když se vrátil, čekala ho spoušť: „Všude už byli hasiči, spousta lidí, stromy přes cesty, lidé nevěděli, co zakrývat první, protože pořád pršelo... Když jsem přijel po týdně, byly tam stovky lidí, dobrovolníci, muži z vězení, hasiči... všude stroje, jeřáby, mechanice. Vypadalo to, jako kdyby se stavěl stadion na olympiádu.“

Downburst zcela zničil starý park v centru, který byl chloubou obce. „Místo, kde bylo plno hustých stromů, prostě během 10 minut zmizelo. Došlo mi, že ty stromy už znova nevyrostou. Některé děti od toho dne mají strach z bouřek. Také si těžko zvykají, že se vesnice změnila. Nepoznáváme ji,“ vypráví patnáctiletá Luciana Blacká, kterou přepadla bouřka venku a s kamarádkami se stihly schovat do stodoly, kterou postupně zatápěla voda. „Naštěstí jsme nestály v jedné z těch budov, které se zcela zhroutily k zemi... Mohla jsem být mrtvá, došlo mi pak po pár dnech. Mohl nás také třeba trefit kus z nedaleké pergoly na loučce u kostela: její střeche downburst vymrštil, roztrátil a mrštil jí do domu vzdáleného asi 100 metrů.“ Starosta odhaduje škody na 26 milionů korun na obecním majetku a minimálně 100 milionů na majetku obyvatel a statkářů. Přestože dar teplárenské společnosti patřil mezi ty významné, pro pomoc Stebnu se rozhodlo množství dárců, kteří se skládali po menších částkách. „Na kontě se sešlo přes 14 milionů korun a další dary přicházejí. Pomohl nám Ústecký kraj, ale i další kraje a řada měst a obcí. Část využijeme pro občany, část na infrastrukturu obce,

budeme také potřebovat peníze na obnovu techniky, kterou jsme zničili při záchranných pracích,“ řekl starosta Kryr Miroslav Brda. Podle něj sice ministerstva vypsal různé dotační tituly, ale brzdí je byrokratické postupy, a tak je obec z velké části odkázaná na právé dary. „Čeká nás likvidace odpadu, vyvezeného z obce. S odborníky z Průhonice chystáme obnovu zeleně na návsi. Máme poškozené komunikace, ale to budeme řešit až v příštím roce, protože teď se z lesa vyváží množství dřeva strženého vichřicí a po silnicích jezdí těžká technika,“ dodává starosta.

Práce ve Stebně stále pokračují, obyvatelé se snaží především dokončit střechy, stále chybí materiál. „My například ještě sháníme nějaké střešní tašky, nedostává se nám střešních latí,“ povzdechla si Lucie Bartoš. Než se obec vrátí do běžného života, bude podle starosty trvat minimálně tři roky.

„Až na kroupami umláceného pejska a cyklistku, která skončila v péči lékařů, všichni ve zdraví vyvázli. Zranění od hřebíků z polámaných trámů se přežít dá, a doufám, že chlapi při tom lezení po střeších jsou moc moc opatrní...“ uzavírá Lucie Bartoš.



Tradice setkávání se seniory pokračuje

V minulém čísle DoTeKu jsme vás na této straně informovali o nečekaně příjemném setkání v rámci SETEP DAY. Místo dětí z kojeneckého ústavu zaměstnanci v rámci dobrovolnického dne odvezli na výlet do zooparku seniory z Domovů sociálních služeb v Janově. Oběma stranám se společně strávený čas zalíbil, a tak se teplárníci rozhodli vyrazit za seniory znovu, tentokrát na jejich území.

V pátek 27. srpna proto proběhl netradičně i druhý projekt SETEP DAY v tomto roce. „První setkání se staroušky v červnu jsme připravovali s cílem poskytnout jim příležitost si popovídat s někým jiným než s personálem, který v domově potkávají každý den. Neměli jsme však jasnou představu, jak to bude probíhat, dokonce jsme se trochu báli, s jakými pocity nás seniory přijmou. Nakonec to dopadlo na jedničku a sami důchodci projevíli zájem se s námi setkat znovu,“ vysvětluje Miloslava Kučerová, tisková mluvčí společnosti a organizátorka akce.

Už v zooparku si klienti domovů velmi chválili svou zahradu v areálu a chtěli se jí pochlubit. Plán tedy byl vyrazit do janovské zahrady, společně se projít, opéct si burty a pobavit se. Závěr prázdnin však ukázal svou chladnou tvář, a tak se hodila v záloze připravená mokrá varianta. Zaměstnanci

United Energy a Severočeské teplárenské se přesunuli do společenského sálu, zpívalo se, tančilo, hrála harmonika a kytara, skládala puzzle o ceny. „I na burty nakonec došlo. Jen se neopékaly na ohni, ale v konvektomatu,“ dodala s úsměvem Miloslava Kučerová.

Jak zaměstnance tak ředitele Domova Vladimíra Vopelku příjemně překvapila účast. Zatímco při výletu do zooparku se všichni vešli do jednoho autobusu, tentokrát už dorazilo do sálu na 70 lidí. „Oni si k sobě našli cestu už při prvním dobrovolnickém dni a na dnešní akci se velmi těšili. Dokonce si pro dobrovolníky připravili taneček, který si pro tuto příležitost nacvičili. A už teď plánují další společné setkání,“ prozradil Vladimír Vopelka. To potvrdila i mluvčí teplárny, která chce příště spojit setkání těch nejmenších – tedy dětí z kojeneckého ústavu, s těmi nejstaršími.

