



NIKDY MĚ NENAPADLO VZDÁT TO

*Rozhovor s vytrvalkyní
Alenou Vrátnou*

strana 3

ODSTÁVKY 2020

Velký přehled a mapy

strana 6 a 7



V nouzi poznáš přítele
Jak jsme pomáhali v krizi

4



**Kritická infrastruktura
v kritické době**

5



**Jaké zajímavosti ukrývá
komořanský komín?**

10

EKOLOGICKÝ KODEX

ANEB PŘIDEJTE SE K NÁM...

Ekologický kodex společnosti vychází z firemních hodnot, jež jsou součástí firemní kultury. Patří mezi ně důvěra, spolupráce, loajalita, soudržnost, zákazníci a ekologie. Posledně jmenovaná hodnota byla inspirací pro vytvoření ekologického kodexu. Ten zaměstnanci chápou jako dobrovolný počín, kterým mohou přispět k zajištění kvalitního života i budoucím generacím.

Ekologický kodex

společnosti UE, ST, UET

Dokument zahrnuje chování zaměstnanců komoňanské teplárny, jež vychází z firemních hodnot společnosti, kde ekologie hraje významnou roli.

Třídíme odpad

Všechny kuchyně a chodby jsou vybaveny koši na tříděný odpad. Výjimkou nejsou nádoby na použité baterie. V blízkosti každé tiskárny a skartovačky je umístěna nádoba na papír.

Používáme kohoutkovou vodu a redukuje- me plastový odpad

V administrativní budově používáme místo balené vody kohoutkovou vodu. Pro tyto účely byla pořízena sada karaf a džbánek na vodu. Společnost redukuje plast i prostřednictvím smetany do kávy, kdy plasty nahrazuje smetana ve skle.

Tiskneme šetrně

Tiskárny ve společnosti jsou všechny nastaveny na oboustranný tisk. Dokumenty se tisknou černobíle, pokud není bezpodmínečně nutné v barvách. Pro tisk používáme ekologický papír.

Nepřetápíme a ani nepřechlazujeme

V zimě nastavujeme termostatické ventily na topení na optimum – teplotu neregulujeme větráním, to děláme pouze za účelem výměny vzduchu. Rovněž tak v létě chladíme/klimatizujeme na rozumnou/únosnou teplotu a to tak, abychom z toho nakonec nenaštydli.

Nesvítime zbytečně

I když jsme elektrárna a zdánlivě máme proud dostatek, snažíme se po sobě zhasínat v místech, kde není nutno svítit trvale. Když nám do kanceláře svítí slunce, není potřeba svítit zářivkami a pouze si správně nastavíme žaluzie.

Nejezdíme jako závodníci

S našimi auty se snažíme nejezdit systémem brzda-plyn, ale máme rádi rozumnou a plynulou jízdu, při které se vždy včas, bezpečně a se slušnou spotřebou paliva dostaneme do cíle naší cesty.

„Věříme, že odpovědným přístupem a ekologickým chováním při svých každodenních činnostech podporujeme udržitelný rozvoj. Zvolený postoj chápeme jako dobrovolný závazek.“



Magazín společností Severočeská teplárenská a United Energy pro zákazníky v Mostě a Litvínově.

Vydání: červen 2020.

Vydavatel: Severočeská teplárenská, a.s., Teplárenská 2, 434 03 Most – Komoňany

E-mail: dotek@setep.cz

Fotografie: archiv Severočeská teplárenská a United Energy, shutterstock.com, pixabay.com

Vychází 4x ročně.

IČ: 28733118. Evidenční číslo: MK ČR E 23580

Alena VRÁTNÁ:

NIKDY MĚ NENAPADLO VZDÁT TO

Vyhlašování vítězů v anketě Sportovec regionu Mostecká 2019 bylo na dlouhou dobu jednou z posledních společenských událostí v mosteckém divadle. Titul nejlepší veteránky si odnesla triatlonistka a vytrvalkyně Alena Vrátná z Teplic. Jak se před padesátkou dopracovala k nejtěžším závodům světa a co ji na nich láká, prozradila DoTeKu v rozhovoru.

S běháním jste začínala až ve čtyřiceti letech, s triatlonem ještě později. Nikdy není pozdě?

S tím určitě souhlasí a má zkušenosti celá řada lidí. Triatlon jsou takové tři přirozené sporty dohromady - téměř každý umí plavat, na kole jezdí víc než půlka republiky a během je posedlý zbytek populace. A triatlon je osvobozující dřina.

Jakým sportům jste se věnovala předtím? Asi to nebylo z nuly ke zlatým medailím...

Od mala jsem se ráda hýbala, ale nikdy jsem nebyla v žádném sportovním oddíle. Po mateřské jsem začala s aerobikem, později přidala horské kolo, s mužem jsme lyžovali, běžkovali. Udělala jsem si cvičitelské kurzy a předvíchovala ve fitku, začala běhat a ve 40 letech padl první maratonský běh. Po 5 letech běhání to chtělo změnu, tak jsem se začala učit plavat kraul - dnes v závodě uplavu i 10 km - a koupila si první silniční kolo. První Ironman padl v devětačtyřiceti letech, první výstup na téměř šestitisícovku vloni. Bez podpory rodiny, přátel a oddílu Krušnoman bych nikdy nemohla dosáhnout na cílovou pásku, žít své sny a posouvat se dál a dál.

Proč si vlastně vybíráte takové extrémní závody? Ženám vašeho věku obvykle stačí jóga nebo běhání v parku.

Když jsem začala s triatlonem, ani ve snu mě nenapadlo, jak daleko se dostanu a co vše vydržím. Je to spontánní. Doslechnu se nebo vidím video z nějakého závodu a něco mě tam zaujme - krajina, obtížnost, zajímavost. Třeba plavecká část v Norsku začíná skokem do ledového fjordu z trajektu, na Sahaře je běh mezi dunami v písku, ve španělských Pyrenejích běžíte maratonskou část do dvou tisíc metrů. A já to chci zkusit, zažít, poznat tu zemi...

Kolik extrémních závodů jste už absolvovala? Na jaké vzpomínáte nejraději?

Během pěti let 14 extrémních triatlonů na ironmanské vzdálenosti, dvakrát klasický Ironman a jeden Ultraman, což je téměř třikrát Ironman ve třech dnech, celkem 515 km. Extrémní přitom znamená v extrémních podmínkách - studená voda, velké převýšení, běh v písku. Velmi si vážím 3. místa na světovém Ironmanu ve Francii, kde se bojovalo o nominace na Hawaii, mekku triatlonistů. Speciální extrém byl Kryatlon - plavání bez neoprenu v plavkách v lednové Vltavě, pak běh a běžky... to byl velký úlet! Absolvovala jsem i množství charitativních akcí, mezi nimi vloni výstup na Kilimandžáro pro Nadační fond Rehabcare. Každý závod má své kouzlo, na každý vzpomínám šťastná - že jsem tam mohla být, že jsem to zvládla, a vždy se mi vybaví lidé, kteří za tím stojí,

a můj obětavý manžel a syn. Mnohdy jsem si sáhla na dno svých sil, nevolnosti, polámané kůstky, zrada techniky, ale vždy jsem dokončila v limitu. Nikdy mě nenapadlo vzdát... v jednoduchosti je podstata úspěchu.



Co vás motivuje?

Nesmírně mě to baví, i když to nesmírně bolí :-). Člověk vystoupí z komfortní zóny a dře. Dře každý den, ale to štěstí v cíli je silné a návykové.

Překazila vám koronavirová krize závodní plány?

To, že mi současná situace překazila závodní plány, nijak neprožívám. Umím se sžít s každou situací. Mám pocit, že lidé začali ještě víc sportovat a to je krásné a doufám, že jim to vydrží. Běh a cyklistika se za určitých opatření zvlády dobře, plavání ne, takže se těším, až se voda v rybnících trochu ohřeje.

Jako fyzioterapeutka se jistě setkáváte s mnohem méně fyzicky disponovanými lidmi, než jste sama. Asi jim podobnou

zátěž neradíte, ale je nedostatek pohybu obecně častým problémem? Co s tím?

V mém zaměstnání nepoužiji vytrvalecké zkušenosti, ale snažím se motivovat. Všeobecně je nedostatek pohybu nebo jednostranné přetěžování velký společenský problém. Protože všechna negativa z toho vyplývající se projevují mnohem později a často jsou změny v organismu nevratné. Největší vliv má rodina. Motivace v rodině, od přátel a kamarádů, vrcholových, ale i amatérských sportovců a zájem o svůj zdravotní stav nejen aktuálně, ale do budoucnosti - to je ideální cesta.



Alena **VRÁTNÁ**, 55 let
fyzioterapeutka, amatérská vytrvalkyně a triatlonistka



žije
v Teplicích



tým
Krušnoman Litvínov



Absolvovala množství závodů IRONMAN
3,8 km ve vodě, 180 km na kole a 42 km během
v extrémních podmínkách.

Zlatá v Triathlon North Africa a závodě Winterman, vítězství v duatlonu na Olympijských hrách veteránů v Itálii, Mistryně ČR v dlouhém triatlonu a duatlonu.

Jako první žena dokončila závod ULTRAMAN.

Obyvatelé Mostu i Litvínova se mohli v náročných chvílích koronavirové krize přesvědčit, jak je dobré mít za souseda silnou firmu, která neváhá přispěchat na pomoc v nouzi. Na jedné straně musely teplárenské společnosti United Energy a Severočeská teplárenská soustředit všechny své síly na zajištění bezpečnosti ve firmách tak, aby nebyly ohroženy dodávky tepla. Zároveň ale neváhaly okamžitě nabídnout pomoc okolí.

V NOUZI POZNÁŠ PŘÍTELE

Potřebný zdravotnický materiál

Už 23. března, tedy jedenáct dní po vyhlášení nouzového stavu v České republice, přistálo na pražském letišti první letadlo z Číny s tolik potřebným zdravotnickým materiálem. Nakoupily ho a dopravily skupiny J&T a EPH, které pro tyto účely vyčlenily obrovskou sumu 215 milionů korun. Právě do Energetického průmyslového holdingu patří i komořanské teplárenské společnosti, které zásobují teplem Most a Litvínov. Hned z této první dodávky se podařilo získat část materiálu i pro Mostecko. 25. března tak mohli ředitelé společností skupiny United Energy Milan Boháček (UE, a. s.) a Petr Horák (ST, a. s.) předat prvních 39 000 roušek mostecké nemocnici a oběma městům. *"Dvanáct tisíc ústenek přijali za mosteckou nemocnici ředitel zdravotní péče doktor Petr Najman spolu s hlavní sestrou Šárkou Gregušovou. Oba ocenili pomoc nadace a poděkovali za poskytnutí jednorázových roušek, kterých podle nich spotřebují denně velké množství. Ústenky totiž, jako opatření proti šíření koronaviru, poskytují i svým pacientům,"* vysvětluje mluvčí společnosti Miloslava Kučerová.



Ani teplárenským společnostem se nevyhnulo domácí šití roušek

Zaměstnanci, kteří z preventivních důvodů pracovali z domova, ale i jejich rodiny, zasedli k šicím strojům. Šili především pro své kolegy, kteří chodí do práce museli kvůli zabezpečení plynulého chodu teplárny. *"Nedostatek ochranných pomůcek zvedl vlnu solidarity a ukázal improvizací potenciál našich zaměstnanců,"* dodala tisková mluvčí teplárny. *"Zapojili se nejen zaměstnanci, ale k údivu i jejich ratolesti, které nechodí do školy a chtějí být nějak prospěšné."* Svěpomocí řeší United Energy i výrobu desinfekčního prostředku, který je používán v provozních objektech a při úklidu. Vyrábí ho laboratoř teplárny.



Roušky pro obě města

Osmnáct tisíc roušek pak převzal mostecký magistrát. *"Roušky rozdělíme mezi sociální služby. Obdrží je penzióny pro seniory i místní hospic. Část obdrží také technické služby či městská policie,"* vypočítal tajemník mosteckého magistrátu Petr Krupička. Organizacím, které ochranu postrádají, je rozdali také v Litvínově. *"Sponzorů máme více, nicméně vy jste tím největším. Ještě jednou nadaci děkujeme,"* vyjádřila svůj dík starostka Litvínova Kamila Bláhová.



První dubnový den mostecká nemocnice převzala další ze zásilek

"Ze zakoupeného zdravotnického materiálu, který zajistila naše mateřská společnost EPH, se nám podařilo pro naši nemocnici získat další profylaktické pomůcky, konkrétně 300 kusů ochranných overalů a 120 kusů brýlí," uvedl generální ředitel Milan Boháček. Podle ředitele nemocnice byla větší část daru poskytnuta zdravotníkům z odběrového místa, kteří zajišťují odběry vzorků pro test na nákazu koronavirem. *"Pro fungování odběrového místa je nedostatek ochranných pomůcek velkým problémem. Nezbyvá mi, než znovu poděkovat vaší společnosti za jejich zajištění,"* řekl Petr Najman.

Firma ale pomohla třeba též kladenské nemocnici, kde vykonává svou praxi firemní lékař. *"Náš závodní lékař nás požádal, zda bychom nemohli poskytnout ochranné pomůcky – konkrétně ochranné brýle. Předali jsme proto několik z našich zásob,"* řekla M. Kučerová.

KRITICKÁ INFRASTRUKTURA

V KRITICKÉ DOBĚ

Po vyhlášení nouzového stavu v České republice se firmy a organizace rozdělily na dva tábory. Po jednom se chtělo, aby přestal fungovat, od druhého se naopak očekávalo, že zůstane v provozu stůj co stůj. Do druhé skupiny spadají i teplárenské společnosti United Energy a Severočeská teplárenská. Jak těžké bylo udržet teplárnu a síť v chodu a jaké nečekané dopady má koronavirová krize, vysvětlil ředitel Severočeské teplárenské, a.s. Ing. Petr Horák.

Nakolik vážně jste situaci brali a jak jste se s ní vyrovnali?

Zcela vážně. Okamžitě jsme začali řešit, jak udržet firmu v chodu, kdyby přišel první nakažený. Uvědomovali jsme si, že kdybychom vyřadili teplárnu z provozu, mělo by to vážné důsledky. Napájíme domovy důchodců, léčebny dlouhodobě nemocných, nemocnici, úřady... Vyčíslili jsme minimální počet zaměstnanců na směnu, ostatní jsme poslali domů do zálohy, aby se navzájem nepotkávali. Vyřešili jsme i otázku centrální dozorny, kde je největší koncentrace lidí v uzavřeném prostoru. Zaměstnance jsme rozdělili do různých prostor a počítačové je propojili. U výjezdových týmů jsme museli eliminovat společné setkávání v šatnách či umývárkách, takže posádky, které zasahují u poruch, mají auto doma a odtud vyráží rovnou za prací a místem jsou řízení telefonem. Pokud by onemocněla jedna posádka, dokáží ji zastoupit jiné. Samozřejmě jsme přijali i další běžná opatření - měříme teplotu u vstupu, dezinfikujeme, žádné podezření nebereme na lehkou váhu. Naši zaměstnanci se k tomu postavili čelem, žádné obcházení pravidel nevidím, každý se snaží pracovat, byť v komplikovanějších podmínkách. A za to jim chci poděkovat. Potěšilo mě, že si i někteří lidé zvenku uvědomovali důležitost našich služeb. Když jsme předávali roušky jako dar do Litvínova, žádala mě místostarostka Erika Sedláčková: "Hlavně topte, potřebujeme si mýt ruce! Lidi jsou zavření doma a chceme po nich, aby dodržovali hygienu."

Po mnoha letech se opět skloňuje spojení "kritická infrastruktura", byť se dnes žertuje, že v podmínkách ČR do ní patří především galanterie. Byli jste nějak zapojeni do krizového řízení?

Je zajímavé, jak rozdílné jsou přístupy na různých místech. Jsme v úzkém kontaktu s Ministerstvem průmyslu a obchodu, které energetiku řeší. Díky tomu jsme například mohli koupit větší množství dezinfekčních prostředků pro naši potřebu. Plzeňská teplárenská, naše sesterská společnost, získává od kraje ochranné pomůcky stejně jako nemocnice nebo úřady, neboť si tam uvědomují, že to je kritická infrastruktura. V našem kraji, byť jsme se přihlásili do krizového řízení, mi komunikace chybí. Spoléhali na nás, že víme, co děláme. Ale nevím, jestli je to uklidňující...

Mělo by se něco změnit?

Možná jsme tady byli trochu ukolébáni tím, že povodně se týkají Ústí a nás tu nemá co postihnout. Chápu, že pro krajské řízení jsme příliš okrajová a vzdálená firma, ale města by měla do svého krizového řízení zásadní dodavatele zahrnout. Tam by asi bylo třeba nějakou formu "civilní obrany", tedy přípravy na možné krize, opět nastartovat. Očekávali bychom větší aktivitu a je třeba se

na to zaměřit do budoucna. Příkladem může být krizové cvičení Black-out, které simulovalo plošný výpadek elektřiny a kterého se naše firma zúčastnila. Z něho vyplynula celá řada kritických míst. Měli bychom je řešit a být lépe připraveni.

Komplikují se přípravy na letní opravy a investice?

Ano. V dnešním globálním světě se totiž dopad krize projevuje i v nečekaných souvislostech. Naši největší letošní investicí je výměna hlavního napáječe pro Litvínov. Trubky nám sice dodává česká firma, ale vyrábí se v Itálii z rumunských plechů, a kolena se vyrábí v Německu a ohýbat se budou v Itálii. Ocitli jsme se v situaci, kdy máme stanovené termíny, nasmouvané dodavatele, hotové provizorní napájení, aby Litvínov nezůstal bez teplé vody, a chybí nám zásadní materiál. Do poslední chvíle nevíme, jestli kamiony dorazí. Zvažovali jsme, zda celou akci nezastavit. Na jedné misce vah byla nejistota a zároveň vědomí důležitosti dodávek teplé vody kvůli zvýšené potřebě hygieny. Na druhé straně investicí jistíme příští topnou sezónu a jen bychom problém odkládali. Kdybychom navíc odstávku zrušili, desítky lidí přijdou o zakázky a o práci, což byl další zásadní argument pro to pokračovat. Cítíme závazek vůči dodavatelům a nechceme zhoršovat řetězcí se ekonomickou krizí v zemi, proto prosíme naše zákazníky o shovívavost. Bude to jen pár dní.

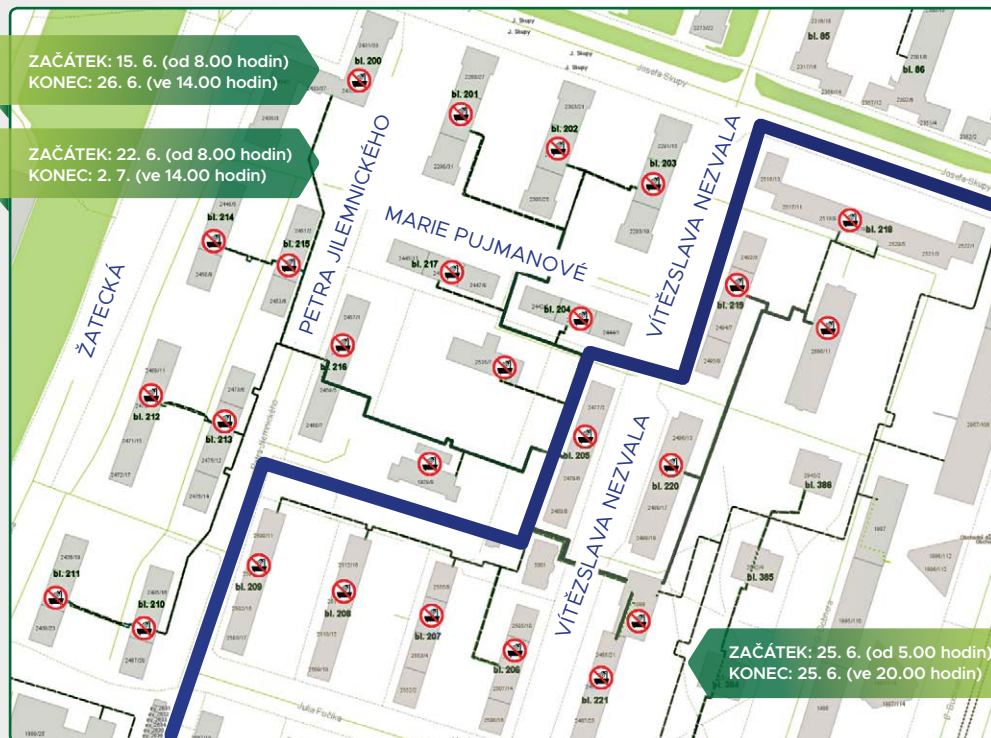
Vaše firmy asi ekonomická krize nijak neovlivnila - topit se musí stále, ne?

Překvapivě to vliv má, byť jsme to nepředpokládali. Domnívali jsme se, že se z práce lidé přesunou domů a dodávky budou setrvalé. Ale výrazně se projevilo uzavření škol, divadel, nákupních center, takže jen v březnu se propadla dodávka o 10 %. Byť tedy na nás přímo zakázky činnosti nedopadly, ekonomický propad pocítujeme. Ale chápeme, že další podnikatelé jsou na tom mnohem hůř. Proto třeba vycházíme vstříc nájemcům našich nebytových prostor, na která dopadla vládní opatření.



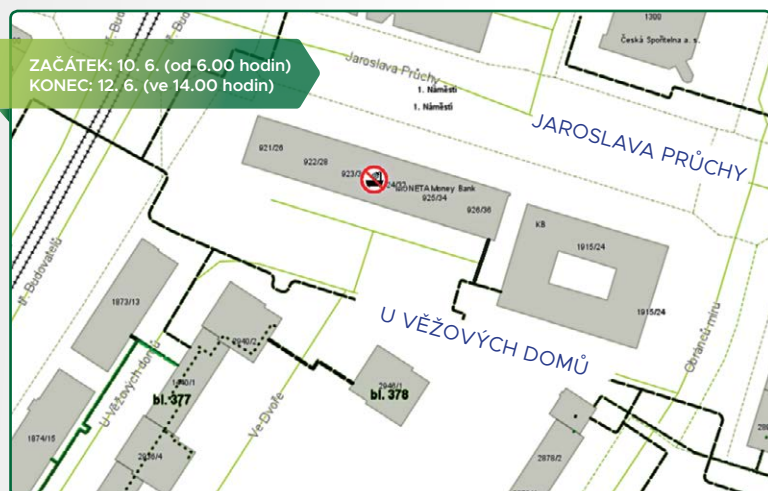
PODROBNÝ PŘEHLED ODSTÁVEK TEPLÉ VODY

MOST – POD NEMOCNICÍ



Odstávka (15. 6., 8.00 až 26. 6., 14.00): VS 21b – bl. 205, bl. 206, bl. 207, bl. 208, bl. 218, bl. 219, bl. 220, bl. 221, č.p.2696 (administrativní budova), 1088 (2x nebytový prostor, nájemníci v objektu ST). **Odstávka (22. 6., 8.00 až 2. 7., 14.00):** VS 21a – bl. 200, bl. 201, bl. 202, bl. 203, bl. 204, bl. 210, bl. 211, bl. 212, bl. 213, bl. 214, bl. 215, bl. 216, bl. 217, č.p. 1929 (K-centrum), č.p. 2535 (MŠ). **Odstávka (25. 6., 5.00 až 25. 6., 20.00):** VS 2 – bl. 236, bl. 236A, bl. 238, bl. 241, bl. 242, MŠ Nezvala č.p. 2648, VS 3 – bl. 249, bl. 250A, bl. 250B, bl. 251, bl. 392, VS Halasova ul. (č.p. 1635), VS 31 – VOŠ, SPgŠ a OA – Z.Fibicha č.p. 2778, Z.Fibicha 1575, U lomu č.p. 1578, bl. 252, VS 18 – bl. 265.

MOST – STŘED



Dům obuvi BAŤA, J. Průchy 921-926

MOST – ČEPIHORY



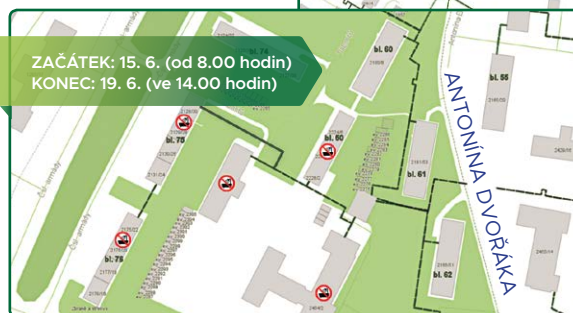
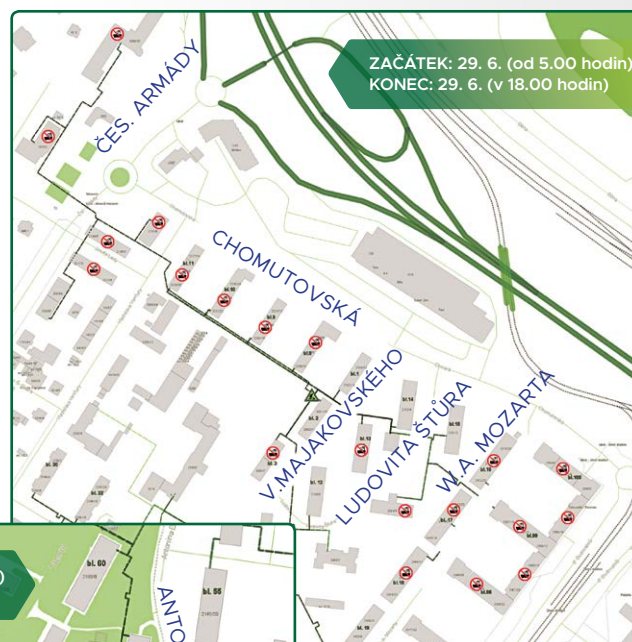
VS Hrabák, VS RVM Čepirohy, VS RVM Čepirohy II

LITVÍNŮV

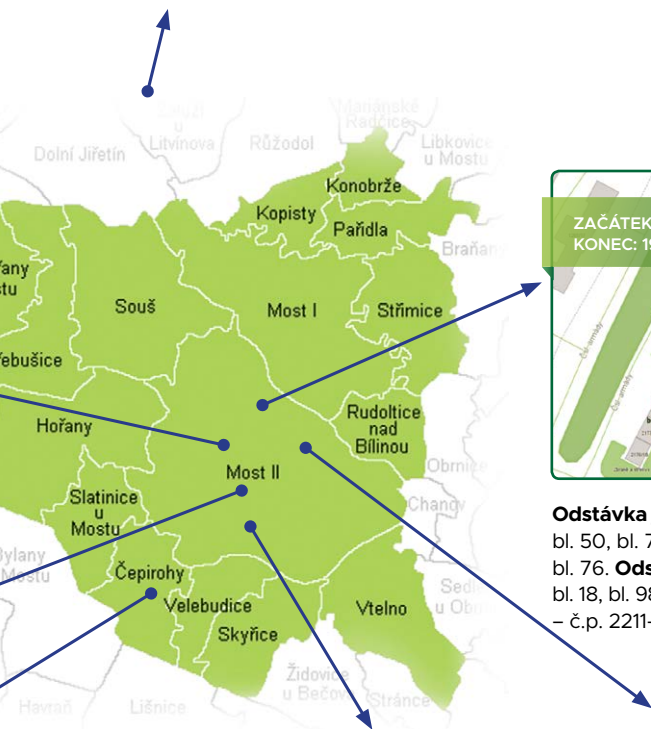


VS 11 – B. Němcové č.p. 804–809, č.p. 822, č.p. 823, č.p. 824, Valdštejská č.p. 819, 820, 821

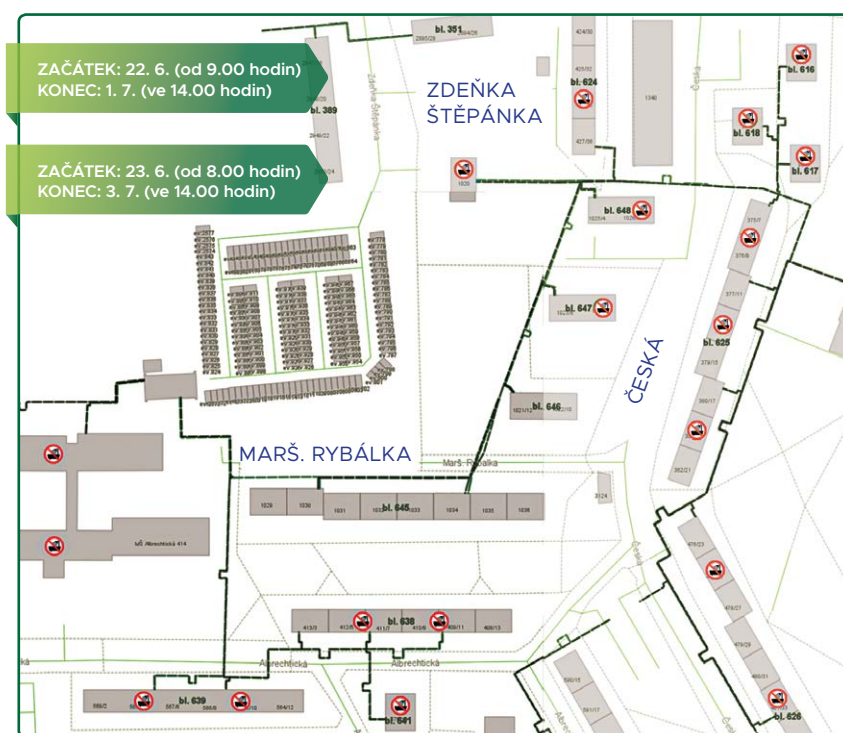
MOST – PODŽATECKÁ



Odstávka jen 15. 6. od 8.00 do 18.00 hodin: VS 26 – č.p. 2454 (ZŠ hlavní budova a ZŠ jídelna), bl. 50, bl. 75, bl. 76. **Odstávka v celém termínu (15. 6., 8.00 až 19. 6., 14.00):** VS 26 – bl. 75, bl. 76. **Odstávka (29. 6., 5.00 až 18.00):** VS 29 – bl.3, bl. 8, bl. 9, bl. 10, bl. 11, bl. 13, bl. 16, bl. 17, bl. 18, bl. 98, bl. 98/99, bl. 99/100, bl. 100, č.p. 2504, VS J. Lady 2104-06, č.p. 2104–2106, VS Lada – č.p. 2211–2213, VS Muzeum č.p. 1360, VS Archiv Most – č.p. 1310, VS Vančurova 2107.



MOST – VÝSLUNÍ



MOST – NAD NÁDRAŽÍM



VS 62 – bl. 571, bl. 572, bl. 573, Domov pro seniory (č.p. 404), VS Tesco, VS Elektra Petráš, VS Mobilpark

Odstávka jen 22. 6. od 9.00 do 18.00 hodin: VS 801 – bl. 616, bl. 617, bl. 618, bl. 624, bl. 625, bl. 626, bl. 646, bl. 647, bl. 648, č.p. 1020 (bývalé CVČ). **Odstávka v celém termínu (22. 6., 9.00 až 1. 7., 14.00):** VS 801 – bl. 645. **Odstávka (23. 6., 8.00 až 3. 7., 14.00):** VS 809 – bl.638, bl. 639, bl. 641, č.p. 414 (dříve 16.ZŠ).

DOMÁCÍ KOTLE NA UHLÍ ŠKODÍ VÍC NEŽ ELEKTRÁRNY

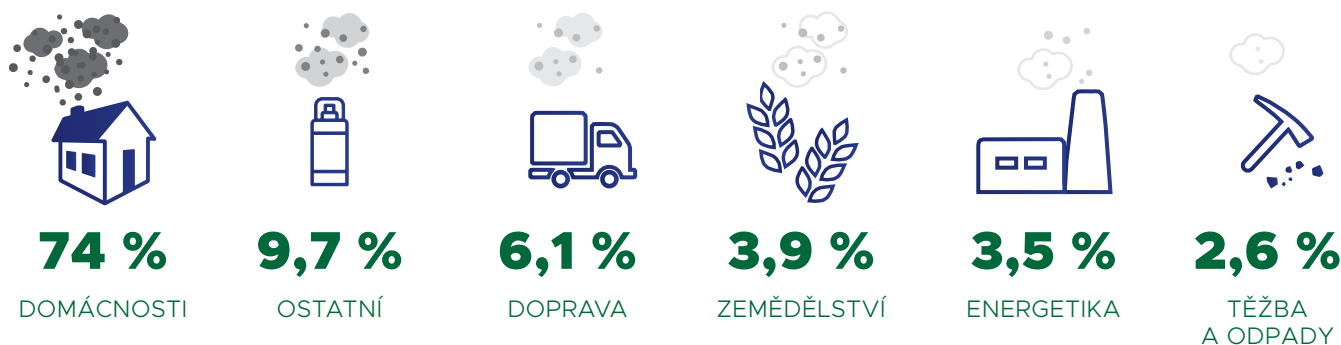
Plánujete odstěhovat se za lepším ovzduším z města na venkov? Pak si ale dobře prohlédněte v zimě komíny vašich sousedů, varují odborníci na životní prostředí. V malých obcích, kde se převážně topí lokálně uhlím, totiž může být ovzduší horší než ve větším městě, zásobovaném centrálním zdrojem. Jasně to dokládají statistiky.

K hlavním problémům znečištění ovzduší v ČR aktuálně patří polévatý prach, odborně označovaný jako suspendované částice PM10 a PM2,5. A právě zde hrají největší roli lokální znečišťovatelé. "Lokální topeniště jsou v současné době jeden z největších znečišťovatelů ovzduší a to hlavně z pohledu emisí tuhých znečišťujících látek a benzo(a)pyrenu. Domácnosti se podílí na emisích PM2,5 ze 78 % a na emisích benzo(a)pyrenu dokonce z 98 %," uvádí Ministerstvo životního prostředí ČR. Podle dat Českého hydrometeorologického ústavu vypustily v roce 2017 domácnosti dvacetkrát více jemných prachových částí než

celá veřejná energetika. Ještě hůř ze srovnání pak lokální kotle vychází, pokud si uvědomíme jejich počty. Teplárny, zapojené v Teplárenském sdružení ČR, zásobují 1,3 milionu domácností, zatímco topeniště na pevná paliva využívá 630 tisíc domácností. "Emise prachu na jednu vytápěnou domácnost jsou u lokálních topenišť na pevná paliva až 100krát větší než v případě domácností připojených na uhelné teplárny," spočítalo Teplárenské sdružení.

Paradoxně jsou to ale teplárny, kdo platí poplatky za znečištění ovzduší a kdo podléhá přísnému doзору. "Velké zdroje se regulují dobře, protože pro jejich provoz existují zákonná opatření, jsou jich řádově jen desítky až stovky, a proto je lze dobře kontrolovat," říká Jan Hovorka, vedoucí Laboratoře pro studium kvality ovzduší v Ústavu pro životní prostředí Přírodovědecké fakulty Univerzity Karlovy. A upozorňuje, že totéž neplatí pro malé zdroje, kterých jsou statisíce. "Problém se objevuje zejména v sídelních celcích a malých obcích, kde se ale aktuálně znečištění ovzduší neměří. Takže lidé mají dojem, že ve velkých městech je znečištění ovzduší podstatně horší než na vesnici nebo někde v příměstské čtvrti." V ČR je asi 5 tisíc obcí, ovšem měřících stanic je jen 150.

PODÍLY EMISÍ JEMNÉHO PRACHU



Jemný prach neboli pevné částice (PM – particulate matter) jsou drobné částice schopné volného pohybu v atmosféře. Dle dat ČHMÚ, 2017

RODINNÝ DOMEK: **65 kg prachu**
dům s kotlem na pevná paliva
při nevhodném spalování až **300 kg**



BYT S ÚSTŘEDNÍM TOPENÍM: **0,1 kg prachu**
byt napojený na uhelnou elektrárnu
s BAT technologií



* zdroj: Teplárenské sdružení ČR

Spalovna jako architektonická perla

Zařízení na energetické využití odpadů jsou dnes běžnou součástí západoevropských metropolí. Někde se ale rozhodli jít ještě o kousek dál – tedy nejen lokálně zpracovat a využít energii v odpadech, ale dát městu i novou architektonickou dominantu. Zřejmě nejdál došli ve Vídni, kde návrhem tak průmyslové a obyčejné věci jako je spalovna pověřili světoznámého architekta Friedensreicha Hundertwassera. Výsledek přesně odpovídá stylu tohoto excentrického a originálního umělce, který odmítal rovnou čáru.

Spalovna v městské části Spittelau ročně zpracuje 260 tisíc tun odpadu a kromě elektrické energie zásobuje teplem 60 tisíc domácností a nedalekou nemocnici. Společně s velkou ekologickou modernizací, kterou prošla v osmdesátých letech, se do projektu zapojil také rakouský umělec Hundertwasser. V té době už měl za sebou ve Vídni stavbu unikátního obytného domu Hundertwasserhaus či KunstHausu. V případě teplárny se mu podařilo zapojit umění a originalitu do inženýrské stavby. Exoticky malovaná fasáda, každé okno jiné, cimbuří jako na hradě a na komíně do dále zářící zlatá báhň, která v noci svítí – tak dnes vypadá nejznámější průmyslová stavba metropole na Dunaji. Pro místní obyvatele tak ztratila na své děsivosti a stala se magnetem pro turisty.

Hundertwasser byl všestranný umělec

Takový, který se kromě architektury zabýval i malířstvím a sochařstvím. Inspiroval se především přírodou a tvrdil, že rovná čára se v přírodě nevyskytuje. Proto jsou jeho díla plná křivých fasád a oken, ale také barev. Ne všechna jeho díla byla přijímána dobře a patřil mezi skandální umělecké osobnosti. Narodil se vídni a v Rakousku také často tvořil, domovem mu ale po mnoho let byla plachetnice.

Technickou zajímavostí teplárny Spittelau je pak dodávka dálkového chlazení, která se začala realizovat po poslední modernizaci na začátku 20. století. Teplárna ho dodává asi čtyřicetce odběratelů jako jsou úřady, školy nebo nemocnice.

MÝTY A FAKTA O ENERGETICKÉM VYUŽITÍ ODPADŮ

Plány na stavbu zařízení na energetické využití komunálních odpadů v Komořanech vzbuzují mnoho emocí. Postupně se podíváme na nejrůznější fámy a mýty, které okolo spaloven panují.

MÝTUS č. 2

Spalovna bude stát příliš blízko města a rekreační zóny Matylda, a tak se tam pak zhorší životní prostředí.

Zařízení na energetické využití odpadů v Komořanech bude součástí průmyslové zóny, kde jsou kromě teplárny Komořany i další průmyslové provozy. Díky přísným limitům pro emise a moderním technologiím nedojde ke zhoršení ovzduší v Mostě. Blízkost měst je naopak výhodou, běžně využívanou v Evropě i České republice. V západních zemích Evropy jsou spalovny odpadů téměř výhradně součástí velkých měst a životní prostředí tak není zatíženo převozem odpadu na delší vzdálenosti. Tak je to například v Berlíně a ekologicky zaměřeni Rakušané mají ve Vídni hned tři. Spalovna v Liberci leží vzdušnou čarou jen 1,5 km od radnice. Měli bychom přijmout lokální odpovědnost, tedy uklidit svůj odpad po sobě tam, kde vzniká, nikoliv ho převážet někam daleko, ať si s ním někdo jiný poradí.



Foto: andreas N, Pixabay.com.



VÝŠKA: **180 METRŮ**

POČET OCHOZŮ: **6**

MATERIÁL: **MONOLITICKÝ BETON**

PROJEKTANT: **ENERGOPROJEKT**

STAVITEL: **TEPLOTECHNA N.P.**

ZAHÁJENÍ STAVBY: **1963**

DOKONČENÍ: **1966**

SPODNÍ PRŮMĚR: **12,38 m**

HORNÍ PRŮMĚR: **8,7 m**

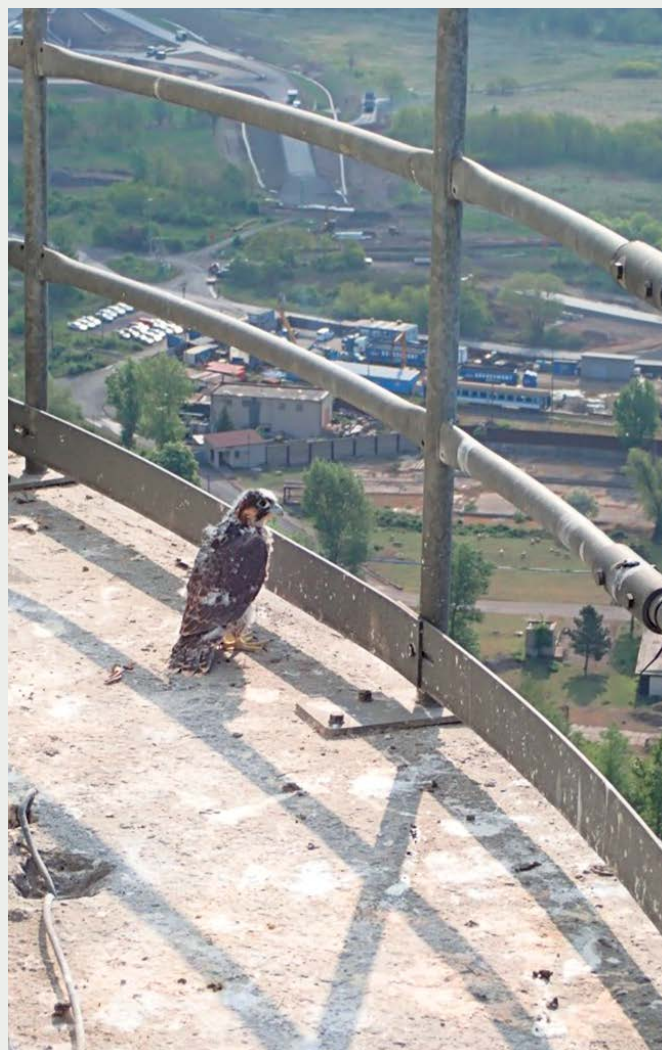
KOMOŘANSKÝ KOMÍN

Komín s okýnky

Komín v Komořanech v sobě ukrývá technický unikát v podobě několika ukrytých místností. Komín sice začíná u země, ale kouřovody jsou napojeny až ve výšce 40 metrů. Projektanti se proto rozhodli tento volný prostor využít pro administrativní budovu se sklady, neboť pro ně na hustě zastavěném pozemku elektrárny nebylo dost místa. *"Ve světě ojedinělé a u nás poprvé použité řešení stavby kruhové desetiposchodové budovy kolem komína dokazuje vysokou úroveň našich techniků,"* psal nadšeně v roce 1961 o projektu deník Rovnost. Podle původního plánu mělo jít o deset podlaží propojených výtahy a schodištěm. Při stavbě se ale podle plánu nepostupovalo, a tak vzniklo méně pater a bez výtahu. Přímo na patě komína slouží skladiště, v dalších patrech jsou pak dílny, sociální zázemí a šatny. *"Všechny místnosti mají samozřejmě i okna, což dodává komínu při pohledu z vnějšku bizarní rozměr,"* uvádí ve své studii, věnované tomuto komínářskému unikátu, Ing. Martin Vonka z ČVUT.

Sokolí ráj

V roce 2014 se stal komín elektrárny v Komořanech domovem prvních sokolů stěhovavých. Od té doby už přivedl sokolí pár na svět 21 mláďat. *"Letos se našim sokolům narodil jeden sameček a dvě samičky. Vzhledem k počasí letos začali hnízdit velmi brzy, což je znát především na velikosti samečka. Rodiče jsou s největší pravděpodobností tentýž pár, který u nás zahnízdil vloni,"* poznamenává mluvčí UE Miloslava



Kučerová. Hnízdění sokolů na komíně je výsledkem dlouhodobé spolupráce firmy s ornitology, kteří se snaží o návrat sokolů do přírody. Na rozdíl od skal, kde hnízdili původně, mají v průmyslových areálech paradoxně dostatek klidu na hnízdění i potravu. Podle ornitologů na to přišli sokoli sami, a to původně v Německu, odkud se rozšířili i k nám. Teplárna jim pomáhá instalací budek.

Kdo jsou komínáři?

Svaz českých komínářů je sdružení lidí, kteří milují komíny. Věnují se jejich katalogizaci i osobnímu průzkumu – tedy lezou na komíny. Kromě této zábavy se ale podílí i na záchraně industriálních památek. *“Výstup na komín je nevšedním zážitkem, hodnotným sportovním výkonem a odreagováním se od každodenních všedních povinností. Může však být i obecně prospěšnou činností, která aktivně napomáhá zachování hodnot minulosti,”* vysvětlují. Členem spolku se může stát každý nad 18 let, kdo v doprovodu člena svazu vyleze na 10 různých komínů vysokých minimálně 15 metrů. V červnu 2007 se komínáři za velkého zájmu médií vydali zdotat 180metrový komín v Komořanech.

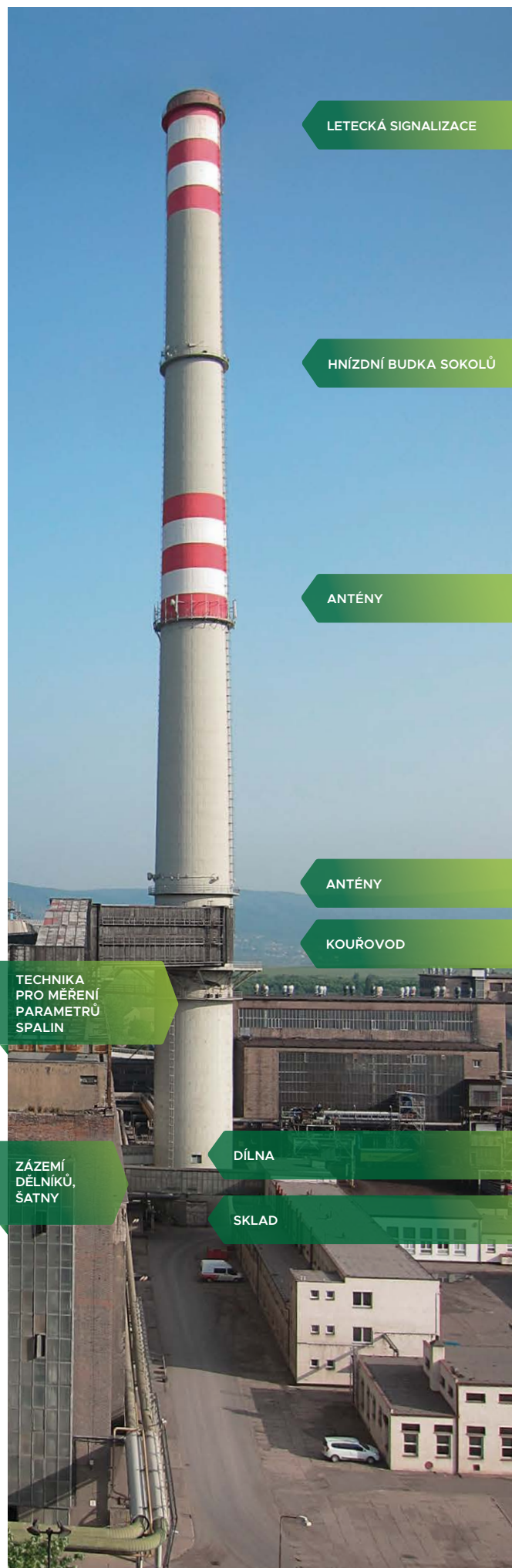
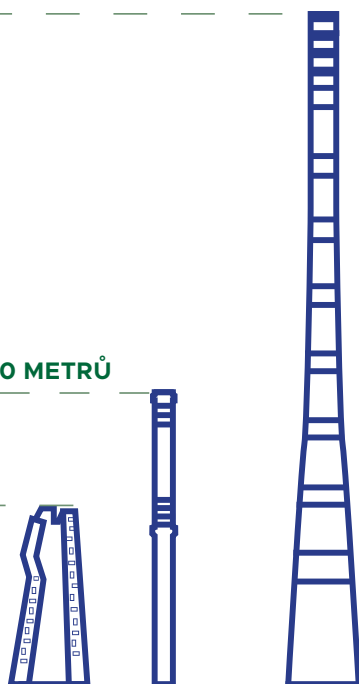
Nejvyšší komíny

V době své výstavby patřil komořanský komín mezi pětici nejvyšších komínů v Československu. Dnes s výškou 300 metrů žebříčku vévodí elektrárenské komíny v Prunéřově, Chvaleticích a Tušimicích. Úplně nejvyšší stavbou v ČR je aktuálně 355 metrů vysoký vysílač Libice ve Středočeském kraji. Pro srovnání – nejvyšší naše budova, AZ Tower v Brně měří 111 metrů. Nejvyšší elektrárenský komín na světě stojí v Kazachstánu a měří 420 metrů.

ELEKTRÁRENSKÝ KOMÍN V KAZACHSTÁNU MĚŘÍ 420 METRŮ

ELEKTRÁRENSKÝ KOMÍN V KOMOŘANECH MĚŘÍ 180 METRŮ

VÝŠKOVÁ BUDOVA AZ TOWER V BRNĚ MĚŘÍ 111 METRŮ



LETECKÁ SIGNALIZACE

HNÍZDNÍ BUDKA SOKOLŮ

ANTÉNY

ANTÉNY

KOUŘOVOD

TECHNIKA
PRO MĚŘENÍ
PARAMETRŮ
SPALIN

ZÁZEMÍ
DĚLNÍKŮ,
ŠATNY

DÍLNA

SKLAD

Spolupráci stvrdil loket

Velmi neobvyklý průběh mělo letos podepisování tradičních smluv teplárenské společnosti United Energy s partnerskými městy. Pokračování svého partnerství nemohli starostka města Litvínova Kamila Bláhová a generální ředitel UE Milan Boháček stvrdit tradičním potřesením rukou, a tak zvolili bezpečnější loket.

"United Energy patří mezi významné sponzory města již patnáct let. Velmi si toho vážíme a děkujeme," poděkovala Kamila Bláhová. Od roku 2006 jen touto formou partnerských smluv získal Litvínov více než sedm milionů korun na své projekty a akce. Letos to bude, stejně jako v případě města Most, po půl milionu korun. "Nejvíce podporovanými oblastmi v letošním roce jsou vzdělávání (325 tis. Kč) a prevence kriminality (105 tis. Kč). Zbylé prostředky půjdou na kulturu a sociální oblast. Největší položku ve výši 140 tisíc korun představuje pořízení interaktivní tabule pro ZŠ Litvínov-Hamr v Mládežnické ulici," okomentovala dar pro Litvínov mluvčí UE Miloslava Kučerová. "S návrhy Litvínova jsme bez výjimky souhlasili. Spokojeni jsme zejména s výší podpory do vzdělávání a bezpečnosti obyvatel. Projekty korespondují i s naším zájmem, tedy zajistit vyšší kvalitu života obyvatel v regionu ve smyslu nízké kriminality a dobrého školství. Právě podpora těchto



dvou oblastí je prioritou naší společnosti," řekl Milan Boháček. S městem Most uzavřela teplárna v pořadí již sedmnáctý dodatek k Dohodě o vzájemné spolupráci. "Ten letos zahrnuje především podporu vzdělávání (150 tis. Kč) a sociální oblasti (100 tis. Kč). Na ostatní činnosti padne zbylých 250 000 korun, kde nejvýznamnější položkou je 150 tisíc korun na rozšíření zahradní části pro děti z jeslí v MŠ Hutnická," doplnila tisková mluvčí.



NÁŠ TIP

SLEDUJTE FIRMY **UNITED ENERGY**
A **SEVEROČESKÁ TEPLÁRENSKÁ**
NA INSTAGRAMU

HISTORICKÉ OKÉNKO

770 let je stará první zmínka o obci Komořany na Mostecku

Král Václav I. tehdy daroval část jezera i s rybářmi oseckému klášteru. Právě velké Komořanské jezero bylo hlavním zdrojem obživy zdejších obyvatel, kteří se zde usazovali již v době kamenné. Když se začalo zanášet bahnem, z Komořan se stala zemědělská oblast a jezero bylo v první části 19. století vysušeno. Krátce nato však přichází rozmach těžby uhlí a obec se s otevíráním nových dolů významně rozrůstá. V polovině 20. století už měla na tři tisíce obyvatel. Za druhé světové války pak začíná stavba elektrárny Komořany a obec postupně obklopují doly a průmysl. Její historie jako lidského sídla definitivně končí v roce 1987. Na fotografii Komořany v roce 1917, foto z publikace 65 let elektrárny Komořany, sbírka Jaroslava Hrona.



**V příštím čísle
čtete**

TVÁŘE MOSTECKA
Netradiční focení v teplárně

UKLIĎME BENĎÁK!
Fotoreportáž z úklidové akce
v Mostě

MUZIKANT Z KALENDÁŘE
Rozhovor s Mírou Kuželkou